



TERMOS DE GARANTIA

> Este produto (Conjunto Boatto Móveis - Gabinete com lavatório e Espelheira superior) tem garantia de 90 dias contra eventuais defeitos de fabricação. O direito à assistência técnica ou à substituição do produto ou de partes dele, dentro do período de garantia, é assegurado desde que observadas as instruções de instalação e de manutenção constantes deste manual e mediante a apresentação da Nota Fiscal de compra. O desgaste natural do móvel e a oxidação de peças metálicas em decorrência do tempo e das condições de uso, bem como avarias decorrentes de instalação inadequada e de mal uso, não são cobertos pela garantia.

INSTRUÇÕES DE MANUSEIO, USO E CONSERVAÇÃO

> Não utilizar ferramentas cortantes e pontiagudas para a remoção da embalagem, evitando riscos ou outras avarias nas superfícies do móvel.
> Não expor o produto diretamente à luz solar e à umidade.
> Para a limpeza do móvel, utilizar apenas flanela seca ou levemente umedecida em água. Periodicamente, pode-se utilizar produtos como lustra-móveis e cera automotiva (no caso da cuba) recomendando-se apenas que, previamente, se aplique em uma pequena área para certificar-se de que não haverá reação entre a pintura do móvel e o produto aplicado. Não utilizar outros agentes químicos, abrasivos ou solventes.

INSTRUÇÕES PARA INSTALAÇÃO

Importante! O gabinete é embalado montado, requerendo apenas a fixação de alguns componentes, suportes e acessórios, a instalação/fixação do conjunto na parede, conforme as instruções deste manual, e a instalação do lavatório (torneira e sifão não são fornecidos com o gabinete).

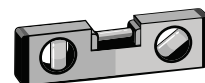
Antes de iniciar a instalação do produto, verificar os seguintes itens:

> Condições de integridade do produto.
> Tipo e condições da parede em que o gabinete, espelheira ou armário superior serão instalados, assegurando-se de que há resistência à tração para suportar o peso dos móveis suspensos e de que não há no local escolhido redes ou tubulações elétricas, hidráulicas, de gás ou outras sujeitas a danos pelos furos a serem executados para a aplicação das buchas e dos parafusos de fixação.

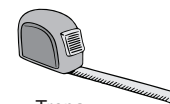


FERRAMENTAS NECESSÁRIAS OU RECOMENDADAS

Ferramentas necessárias ou recomendadas (não fornecidas com o produto).



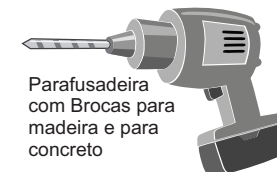
Verificador de Nível



Trena



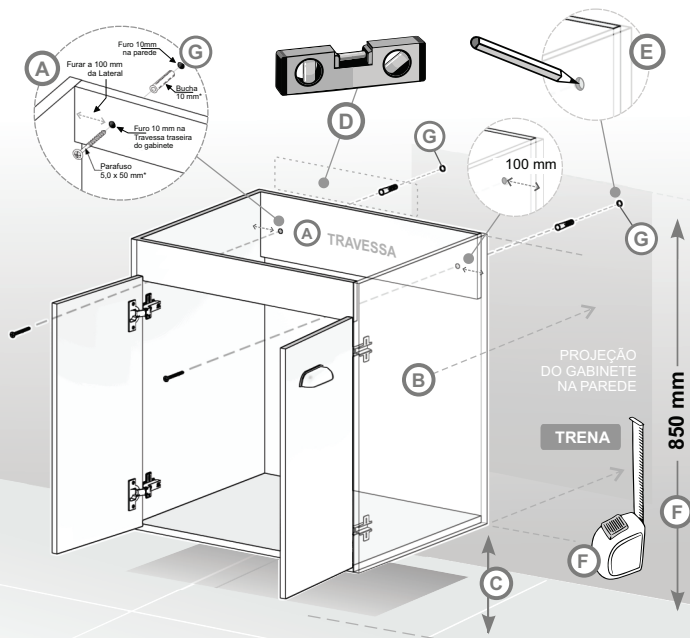
Chaves ou Parafusadeira com ponteiros



Parafusadeira com Brocas para madeira e para concreto

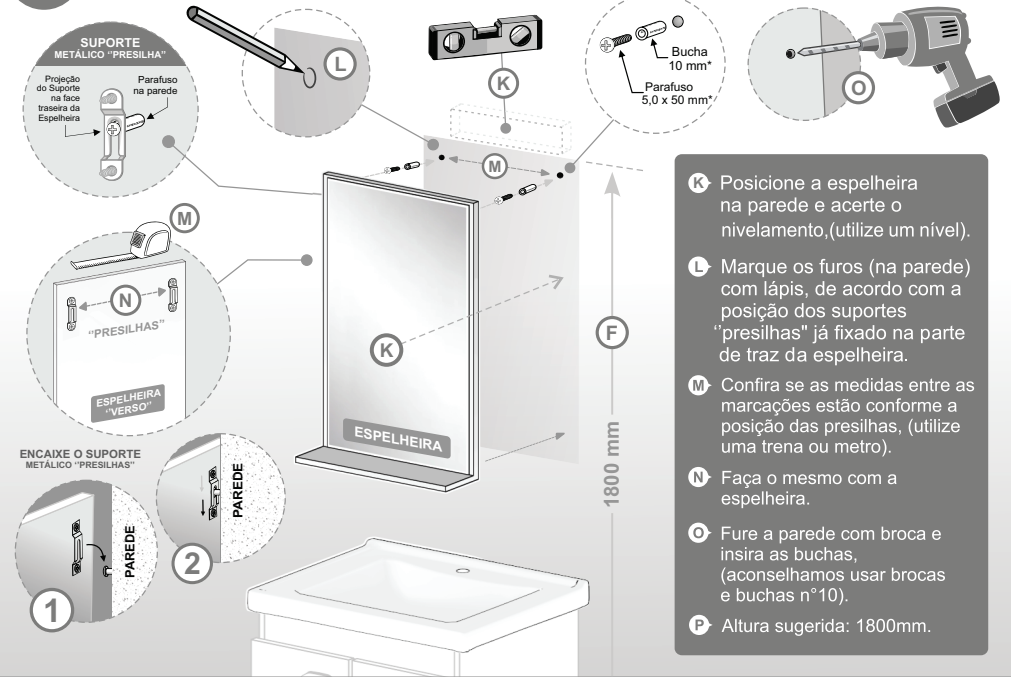


1 INSTALAÇÃO DO GABINETE



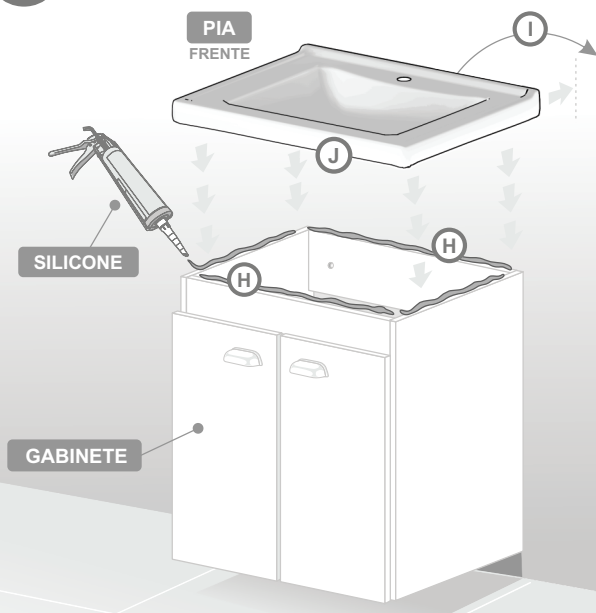
- A** Perfure a Travessa a 100 mm de distância a partir das laterais do gabinete, desde que não comprometa o sistema hidráulico. Por esse motivo, o gabinete não vem perfurado de fábrica.
- B** Posicione o gabinete na parede.
- C** Utilize um suporte de apoio para ajustar a altura adequada.
- D** Acerte o nivelamento do gabinete, (utilize um nível).
- E** Marque os furos na parede com lápis, passando-o pelo furo feito na travessa (conforme desenho).
- F** Altura sugerida: 850 à 900 mm, (utilize uma trena)
- G** Faça os furos e utilize buchas de tipo 10, conforme o tipo de parede em que o gabinete será instalado (bloco, tijolo, bloco cerâmico, etc).

3 INSTALAÇÃO DA ESPELHEIRA



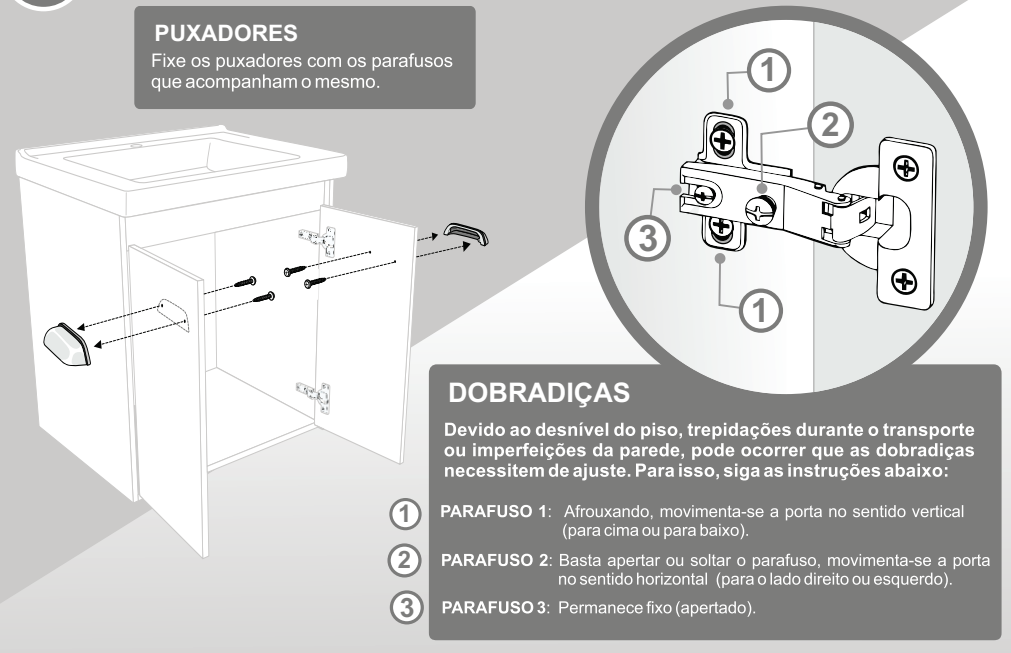
- K** Posicione a espelheira na parede e acerte o nivelamento, (utilize um nível).
- L** Marque os furos (na parede) com lápis, de acordo com a posição dos suportes "presilhas" já fixado na parte de traz da espelheira.
- M** Confira se as medidas entre as marcações estão conforme a posição das presilhas, (utilize uma trena ou metro).
- N** Faça o mesmo com a espelheira.
- O** Fure a parede com broca e insira as buchas, (aconselhamos usar brocas e buchas nº 10).
- P** Altura sugerida: 1800mm.

2 INSTALAÇÃO DA PIA



- Após posicionar e fixar o gabinete na parede.**
- H** 1º Aplicar silicone em toda a parte superior do gabinete.
 - I** 2º Aplicar silicone na parte traseira da pia que estará em contato com a parede.
 - J** Em seguida, posicione a pia sobre o gabinete e pressione-a em direção à parede e ao gabinete para criar uma vedação adequada, conforme ilustrado.

4 INSTALAÇÃO DOS PUXADORES E AJUSTE DAS DOBRADIÇAS



PUXADORES
Fixe os puxadores com os parafusos que acompanham o mesmo.

- DOBRADIÇAS**
Devido ao desnível do piso, trepidações durante o transporte ou imperfeições da parede, pode ocorrer que as dobradiças necessitem de ajuste. Para isso, siga as instruções abaixo:
- 1** PARAFUSO 1: Afrouxando, movimentar-se a porta no sentido vertical (para cima ou para baixo).
 - 2** PARAFUSO 2: Basta apertar ou soltar o parafuso, movimentar-se a porta no sentido horizontal (para o lado direito ou esquerdo).
 - 3** PARAFUSO 3: Permanece fixo (apertado).