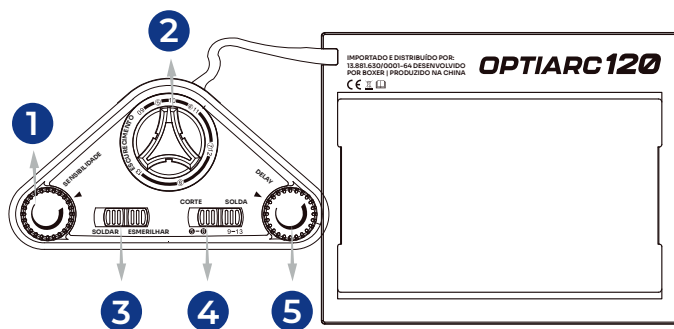
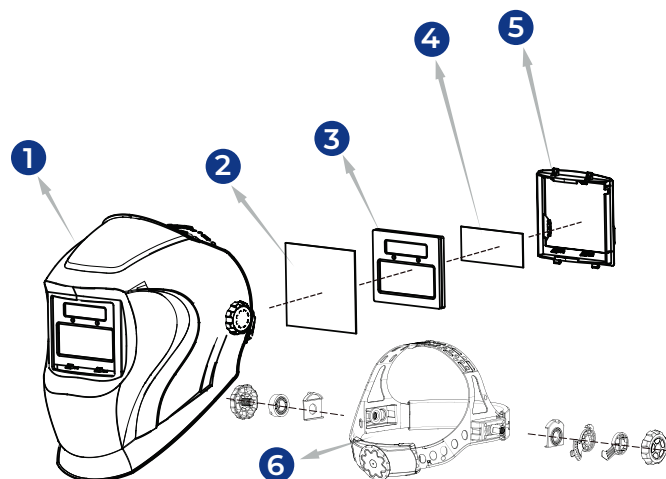


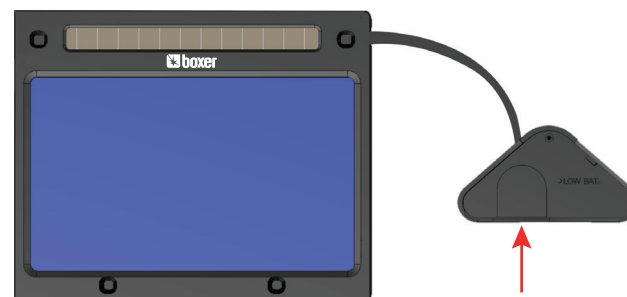
1 Filtro de solda



2 Montagem da máscara



3 Troca de bateria



GUIA DO FILTRO

1 - SENSIBILIDADE: Ajuste do nível de sensibilidade.

2 - CONTROLE DE ESCURECIMENTO: Ajusta a lente para uma sombra mais clara/escura ou transparente.

3 - SOLDA/ESMIRILHAR: Mude o modo da máscara para soldar ou esmirilhar.

4 - CORTE/SOLDA: Ajuste o modo de escurecimento para cortar **(5 - 8)** ou soldar **(9 - 13)**.

5 - ATRASO/DELAY: Ajuste do tempo de escurecimento pós processo de solda.

***Siga as instruções para a montagem correta das partes da máscara de solda e carneira.**

1 - Capacete

2 - Lente Protetora Frontal

3 - Filtro de Auto Escurecimento

4 - Lente Protetora Interna

5 - Tampa do filtro de auto escurecimento

6 - Carneira

Siga as etapas para realizar a substituição da bateria:

1 - Identifique o compartimento da bateria, o qual está localizado na parte traseira do controle de parâmetros.

2 - Ao acessar o compartimento da bateria, verifique a posição existente e sua polaridade. É crucial garantir que a bateria esteja instalada corretamente para o funcionamento adequado do filtro.

3 - Certifique-se de que o lado positivo (+) da bateria esteja voltado para cima.

Bateria utilizada: Uma bateria de lítio CR2450

| Processo de solda | Corrente do Arco (Amperes) | | | | | | | | | | | | | | | | | | | | | |
|-------------------------|----------------------------|---|----|----|----|----|----|----|-----|-----|-----|-----|-----|-----|-----|-----|-----|-----|-----|-----|-----|--|
| | 1.5 | 6 | 10 | 15 | 30 | 40 | 60 | 70 | 100 | 125 | 150 | 175 | 200 | 225 | 250 | 300 | 350 | 400 | 450 | 500 | 600 | |
| Covered electrodes | | | 8 | | | 8 | 9 | 9 | 10 | 10 | 11 | 11 | 12 | 12 | 13 | 13 | 14 | | | | | |
| MAG | | | | | | 8 | 9 | 9 | 10 | 10 | 11 | 11 | 12 | 12 | 13 | 13 | 14 | | | | | |
| TIG | | | 8 | | | 9 | 9 | 10 | 10 | 11 | 11 | 12 | 12 | 13 | | | | | | | | |
| MIG with heavy metals | | | | | | 9 | 9 | 9 | 10 | 10 | 11 | 11 | 12 | 12 | 13 | 13 | 14 | | | | | |
| MIG with light alloys | | | | | | | | | 10 | 10 | 11 | 11 | 12 | 12 | 13 | 13 | 14 | | | | | |
| Air-arc gouging | | | | | | | | | | 10 | 11 | 11 | 12 | 12 | 13 | 14 | 15 | | | | | |
| Plasma jet cutting | | | | | | | | 9 | 10 | 11 | 11 | 12 | 12 | 13 | | | | | | | | |
| Microplasma arc welding | 4 | 5 | 6 | 7 | 8 | 9 | 9 | 10 | 10 | 11 | 11 | 12 | 12 | | | | | | | | | |
| | 1.5 | 6 | 10 | 15 | 30 | 40 | 60 | 70 | 100 | 125 | 150 | 175 | 200 | 225 | 250 | 300 | 350 | 400 | 450 | 500 | 600 | |

OPTIARC120



@BOXERSOLDAS

OPTIARC120



CE EN 166 : 2001 CSA Z94.3
EN 175 : 1997 ANSI Z87.1
EN 379 : 2003 +A1 : 2009

PPE Regulation (EU) 2016/425
Directive 2001/95/EC

A máscara de soldagem e os filtros de soldagem são testados pelo seguinte organismo notificado:

ECS GmbH
Organismo Notificado 1883
Huettfeldstrasse 50
73430 EALS

Guia Rápido de Utilização



