

MANUAL TÉCNICO MENEGOTTI CORPO RÉGUA VIBRATÓRIA NIVELADORA

40860250 - Corpo Régua Vibratória Niveladora MCD C/Motor Gasolina Honda GX35 1,6HP

40860163 - Régua Vibratória Niveladora MCD 1,8m

40860164 - Régua Vibratória Niveladora MCD 3,0m

QR-Code:



Aponte a câmera do seu celular ou tablet para acessar a versão atualizada dos **Manuais Técnicos** e **Catálogos de Peças** online, ou clique no link abaixo para acessar o site.

www.sites.google.com/view/menegotti-engenharia-docs

Atenção:

Antes de operar o equipamento **Menegotti**, faça a leitura deste **manual técnico**, onde o mesmo irá informar e instruir o operador sobre o funcionamento do produto. Assim, você evita possíveis acidentes de trabalho e manutenções prematuras do equipamento.



MENEGOTTI[®]
CONSTRUÇÃO

Parabéns, você acaba de adquirir um produto Menegotti!

Com a mais alta qualidade, projetado e construído especialmente para servir você na medida de sua necessidade.

Este manual foi elaborado para proporcionar-lhe as informações e as instruções necessárias para a utilização e manutenção de nosso produto, além de apresentar-lhe os dados referentes às suas características técnicas.

Antes de colocar o produto em funcionamento pela primeira vez, leia com atenção as informações aqui contidas.

A durabilidade do seu produto depende somente da maneira de como ele é tratado em serviço (operação) e o funcionamento satisfatório é resultado do seu trabalho cuidadoso, feito com regularidade.

A Menegotti está preparada para oferecer-lhe toda assistência técnica necessária, assim como, atender a sua necessidade nas peças de reposição.

Bem-vindo, você faz parte da grande “família de clientes” Menegotti.

Departamento de Pós-venda
e Assistência Técnica MENEGOTTI.

Atenção: Para melhor comodidade, guarde e conserve este manual em local apropriado para que possa ser consultado sempre que necessário.

Índice

Grupo Menegotti.....	03
O Produto.....	03
Informações de Segurança.....	03
Especificações Técnicas.....	05
Principais Componentes.....	05
Ajustes da Régua Vibratória.....	06
Operação da Régua Vibratória.....	06
Serviço e Manutenção.....	08
Lubrificação do Motor.....	09
Problemas e Soluções.....	09
Proteção Ambiental.....	09
Vista Explodida / Peças de Reposição.....	10
Garantia do Produto.....	11
Termo de Garantia.....	11

Grupo Menegotti

A Menegotti é referência no desenvolvimento de soluções em máquinas e ferramentas para os segmentos de Construção Civil, Movimentação de Cargas Leves e de Jardinagem em Casa e no Campo. Uma empresa brasileira, presente em mais de 40 países, tem sua matriz em Jaraguá do Sul, Santa Catarina, unidades no Brasil e nos Estados Unidos.

Com mais de 80 anos de história, está na quarta geração de uma gestão familiar consistente e vitoriosa. Líder nacional em vendas de betoneiras, é destaque nos mercados de revenda e locação.

Através do seu Programa de Inovação, fomenta a criatividade e a competitividade, por meio de ações e parcerias disruptivas, que visam o contínuo crescimento profissional e dos negócios.

Com uma cultura organizacional que valoriza e estimula seu constante desenvolvimento profissional e pessoal, atua fortemente em projetos sustentáveis, que tornam realidade seu propósito de ajudar a construir um mundo melhor e mais sustentável.



O Produto

As Réguas Vibratórias Alisadoras de Pisos Menegotti, são identificadas por seu Número de Série e Placa de identificação modelo. São projetadas para realizar os trabalhos mais exigentes.

Obs.: A Menegotti, com o objetivo de aprimoramento constante de seus equipamentos, reserva-se ao direito de alterar as características do produto sem aviso prévio.

Informações de Segurança

Obs.: Qualquer pessoa que realizar qualquer tipo de operação com este equipamento, deve obrigatoriamente ler este manual e as orientações de segurança.



- Antes de utilizar este equipamento, leia atentamente este manual e siga as instruções do fabricante, como forma de reduzir os riscos de acidentes em operação.
- É expressamente proibido retirar ou alterar qualquer dispositivo de segurança da máquina.
- Utilize o equipamento segundo as instruções deste manual.
- Em caso de peças danificadas ou faltantes, entre imediatamente em contato com a Menegotti pelo telefone/WhatsApp (47) 3275-8000 para reposição da mesma.



- Com a máquina desligada, efetue uma inspeção diária nas partes da máquina. Em caso de problemas, entre imediatamente em contato com o serviço autorizado Menegotti
- Mantenha um limite de área exclusivo para trabalhar com o equipamento, mantendo o local sempre limpo, sem obstrução no caminho e com boa iluminação;
- O operador deve ser treinado ou qualificado para operar este equipamento;
- Evite contato com superfícies quentes.
- Não use roupas folgadas, que possam se prender na máquina;
- Sempre usar luvas, óculos de segurança, e protetores auriculares.
- Os motores devem ser instalados por profissionais qualificados;
- Efetue a manutenção solicitada por este manual com pessoas qualificadas e dentro de sua periodicidade;
- Antes de executar qualquer atividade ou manutenção, deixe o motor esfriar.
- Evite contato com partes girantes.
- As Régua Vibradoras Menegotti, não são indicados para ambientes fechados.
- O Monóxido de carbono da exaustão dos motores de combustão interna podem causar morte se utilizados em espaços confinados;
- Não opere ou reabasteça o motor a gasolina ou a diesel numa área confinada sem ventilação adequada;
- Assegure-se que tanto a máquina quanto o operador estejam estáveis, colocando-os em terreno nivelado para que a máquina não emborque ou caia durante a operação.
- Os equipamentos de proteção individual (EPI) deverão ser utilizados pelo operador. Por exemplo: óculos de segurança, luva, protetores auriculares, máscara e sapatos especiais.
- Não ingerir combustível ou inalar seus vapores. Em caso de contato com a pele, lavar imediatamente a superfície afetada. Caso o combustível entre em contato com os olhos do operador, lavar com água imediatamente e buscar atendimento médico o mais rápido possível.
- Antes de fazer reabastecimento de combustível, desligar o Motor e esperar seu resfriamento. O combustível é inflamável e poderá causar riscos ao operador. Desligar o motor, elimina qualquer risco de incêndio.
- Não fumar durante a operação de abastecimento do tanque de combustível. Sempre limpar qualquer derramamento de combustível.

Especificações Técnicas

DADOS TÉCNICOS		MCD
Peso sem Régua	Kg	12,7
Dimensões	AxB (mm)	1000x450
Dimensão da Régua	C	1800mm/4,3kg
Dimensão da Régua	C	3000mm/7,2kg
Dimensão da Régua	C	4300mm/10,2kg
Rotação	rpm	7000
Capacidade do tanque	Gasolina	600 ml
Capacidade do óleo do motor	SAE 20W50	100 ml
Motor	A combustão Resfriado a Ar, 4 tempos	Honda GX-35 1,6HP

Principais Componentes



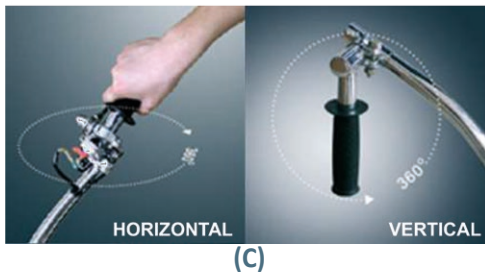
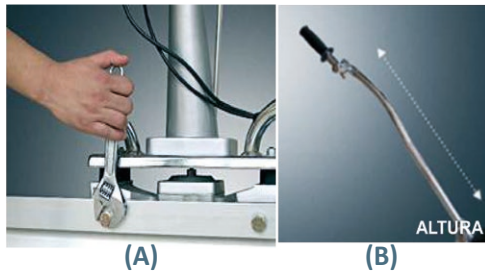
Nº	DESCRIÇÃO MCD-4	APLICAÇÃO
1	Acelerador	Controla a velocidade do motor
2	Pegador	Com regulagem facilita a operação
3	Chave Liga/Desliga	Facilita seu desligamento sem desligar no motor
4	Prolongador	Regulagem para o operador
5	Pedestal	Apoio do Equipamento
6	Régua	Sua utilidade serve para nivelar o concreto
7	Motor	Transmite movimento ao Equipamento

Ajustes da Régua Vibratória

Fixação da Régua e regulagem do pegador - MCD

A Régua Vibratória Niveladora de Pisos está equipada com um sistema de conexão rápida com a qual pode ser fixada a Régua Niveladora, solte os parafusos e a encaixe no sistema de fixação, depois aperte novamente os parafusos (A);

Na sequência, monte o conjunto para sustentação do pegador de operação, depois de regulado a altura (B) aperte as braçadeiras de fixação, para a regulagem do pegador. Lembre-se de que ele apresenta um sistema de giro de 360 graus tanto na posição horizontal quanto na vertical (C) faça o ajuste de acordo com sua necessidade e aperte as braçadeiras de fixação.



Operação da Régua Vibratória

As Régua Vibratória MCD-4/MMD-4 Menegotti são equipamentos que foram projetados para trabalhos leves na construção civil.

- Utilizadas em lajes, pisos de grades ambientes como quadras esportivas, galpões, etc.
- Ideal para o trabalho de nivelamento e acabamento.

Benefícios:

- Acelerador em liga de alumínio de alta resistência.
- Menor emissão de poluentes com o uso do motor 4 tempos.
- Equipamento confortável e de prática operação.
- Baixo nível de barulho.

Condições de Trabalho e Operação

- Quando utilizar este equipamento siga as instruções do fabricante, como forma de reduzir os riscos de acidentes em operação.
- Leia atentamente este manual de instruções.
- Utilize o equipamento segundo as instruções deste manual.
- O operador deve ser treinado ou qualificado para operar este equipamento.
- Mantenha um limite de área exclusivo para trabalhar com o equipamento, mantendo o local sempre limpo, sem obstrução no caminho e com boa iluminação.

Nível de Ruído Durante Operação

Uma vez que o nível de ruído durante a operação da Régua Vibratória, com adição de massas de concreto cascalho para simular um nível de ruído mínimo 60 dB e máximo pode chegar à 70 dB, é recomendado a utilização de protetores auditivos durante operação prolongada.

Funcionamento da Régua Vibratória

- Este equipamento só poderá ser utilizado para sua devida aplicação.
- Este equipamento só poderá ser utilizado por operadores treinados.
- Os proprietários deste equipamento devem treinar e recomendar as instruções de segurança de acordo com as leis locais.
- Manter pessoas e animais distantes do equipamento durante utilização.
- Manter mãos e pés distantes da Régua.
- Antes de ligar o equipamento, avaliar como poderá ser feito o seu desligamento.
- Sempre desligar o motor antes de proceder à manutenção.
- Durante a utilização, o motor aquece; antes de tocá-lo, esperar o seu resfriamento.
- Nunca remover ou alterar os anteparos de segurança, pois estes tem um papel importante de segurança para o operador. Sempre checar o estado de conservação dos anteparos de proteção do equipamento. Caso algum destes esteja danificado ou faltando, não fazer uso do equipamento até a sua substituição ou reparo.
- Não operar o equipamento em caso de doença, cansaço ou sobre influência de álcool.
- Este equipamento foi projetado para eliminar qualquer risco de acidente.

Caso o operador se encontre em uma situação de risco, o equipamento deverá ser desligado imediatamente e o supervisor ou responsável tomar medidas para eliminar estes riscos. É necessário informar o fabricante de qualquer evento de risco ou acidente com o equipamento.

Início da Operação

A seguinte inspeção inicial deverá ser executada antes de cada operação do equipamento ou depois de longas horas de uso.

Para maiores informações, consultar a seção de serviço e manutenção. Caso um dos seguintes itens seja encontrado, o erro deverá ser corrigido antes da utilização do equipamento.

- 1) Analisar se existe sinais ou defeitos presentes no equipamento, verificar se todos os anteparos estão posicionados em seus corretos lugares.
 - 2) Inspeccionar mangueiras, aberturas, drenos e outras áreas contra vazamentos.
 - 3) Checar o nível de óleo e completar caso seja necessário.
 - 4) Checar o nível de combustível e completar caso seja necessário.
- NOTA:** Sempre utilizar combustível limpo. O uso de combustível adulterado poderá danificar o sistema de alimentação, faça um abastecimento adequado para não ter um risco de incêndio.
- 5) Checar vazamentos de óleo e combustível.
 - 6) Checar se o filtro de ar está limpo. O excesso de poeira no filtro fará que o motor não trabalhe em condições normais.

CUIDADO: Os gases de exaustão produzidos por este equipamento são altamente tóxicos e poderão causar riscos de morte. Não operar este equipamento em locais fechado ou com pouca circulação de ar.

Procedimento Liga/Desliga MCD-4

- Antes de ligar o equipamento, verificar se o motor está com a chave na posição liga/desliga (01), e se acelerador está desacelerado (02).
- Regular o acelerador na posição de início. (Exatamente no meio da posição alta para baixa rotação) fechar o afogador. (03)
- Em clima frio, iniciar o motor com o afogador totalmente fechado (03).
- Em clima quente iniciar o motor com o afogador aberto (03).
- Puxar a corda de Partida até uma leve resistência, em seguida puxar firmemente e retornar a corda para o interior do sistema (04).



Serviço e Manutenção

É importante que a manutenção sugerida neste manual seja seguida com cuidado e que um revendedor autorizado da Menegotti realize qualquer tipo de manutenção.

- Sempre use peças de reposição originais da Menegotti para evitar a perda da garantia.
- Antes de realizar qualquer tipo de manutenção, desligar o motor e desconectar o cabo de vela do motor.
- Sempre fazer a leitura do nível de óleo com o equipamento posicionado em um local plano.
- Somente utilizar óleos recomendados.

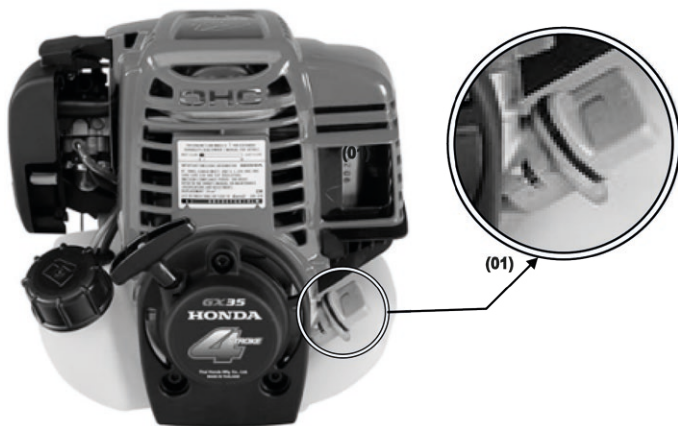
ROTINA DE MANUTENÇÃO	DIARIAMENTE, ANTES DA OPERAÇÃO	APÓS AS PRIMEIRAS 20 HORAS	A CADA 2 SEMANAS OU 50 HORAS
Checar o nível de combustível	X		
Checar o nível de óleo	X		
Inspecionar as mangueiras de combustível	X		
Inspecionar o filtro de ar ou realizar a troca	X		
Checar e reapertar os parafusos	X		
Limpar filtro de ar			X
Inspecionar os amortecedores			X
Trocar o óleo do motor			X
Limpar e verificar a vela de ignição			X

Obs: Primeira troca do Óleo após 20 horas, o restante após 50 horas.

Lubrificação do Motor

Para verificar o nível de óleo.

- Posicionar o equipamento em uma superfície plana.
- Checar o nível do óleo com a vareta (01) e verificar se está no nível correto.
- Para efetuar a troca do Óleo, basta remover a vareta. (01) capacidade do reservatório 100 ml.
- A cada 10 horas, verifique o nível do Óleo do Motor e reabasteça de óleo até a marcação da vareta (01) , assim o motor opera por mais 10 horas. Utilizar óleo SAE 20W50.



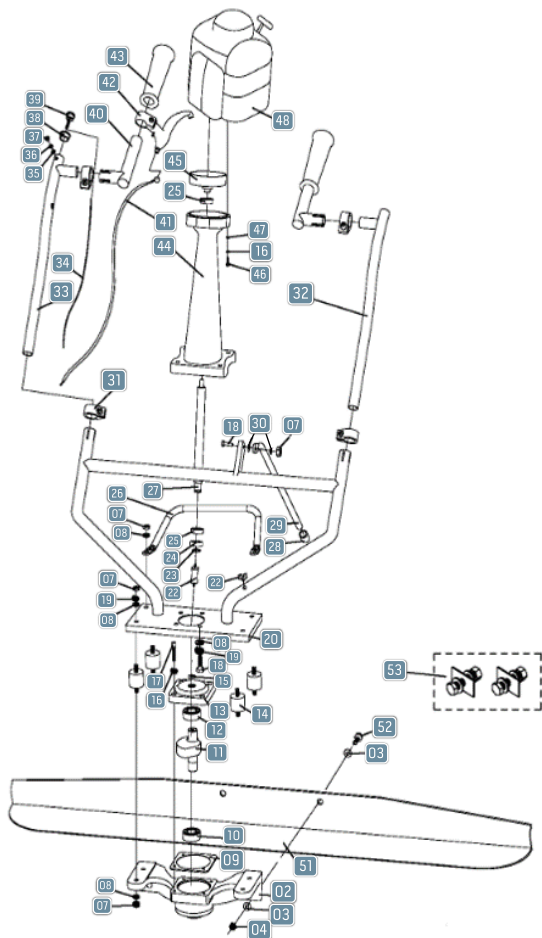
Problemas e Soluções

PROBLEMAS	CAUSAS	SOLUÇÕES
Motor não liga	A) Combustível não chega ao motor	A) Abrir tampa de combustível
	B) Chave do motor desligado	B) Ligar chave do motor
	C) Vela de ignição suja	C) Limpar vela de ignição
	D) Motor frio	D) Fechar afogador
	E) Motor afogado	E) Abrir afogador e puxa corda de partida
Equipamento não vibra	A) Rotação do motor baixa	A) Acelerar para alta rotação
	B) Filtro entupido	B) Limpar filtro do motor
	C) Falha de movimentação	C) Entrar em contato revendedor Menegotti

Proteção Ambiental

Não descarte a máquina em um lixo qualquer, dispense-a em um ambiente adequado e contate o órgão responsável para fazer o descarte correto. Preservar o meio ambiente é muito importante.

Vista Explodida / Peças de Reposição - MCD



POS.	DESCRIÇÃO	QTD.	CÓDIGO
2	Abraçadeira de Vibração	1	29112463
3	Arruela Ø12	4	29110907
4	Porca M12	2	21021116
7	Porca M8	9	-
8	Arruela Lisa M8	12	21030702
9	Junta	1	-
10	Rolamento 62203-2RS	1	29112533
11	Contra Peso	1	29112406
12	Rolamento 3202-2RS	1	29118873
13	Tampa do Rolamento	1	29112572
14	Amortecedor de Vibração	4	29112475
15	Retentor 15x30x7	1	29112777
16	Arruela de Pressão 6	4	-
17	Parafuso Sextavado Interno M6x25	4	-
18	Parafuso M8x25	5	-
19	Arruela de Pressão 8	6	21030702
20	Suporte Tubular do Guião	1	29111435
21	Apoio de Borracha do Pedestal	1	-
22	Conexão de Borracha	1	29111436
23	Anel de Retenção 12	1	29112531
24	Rolamento 6201-RS	1	-
25	Rolamento 6201-ZZ	2	29111528
26	Alavanca do Manipulo	1	-
27	Eixo da Carenagem	1	29112407

POS.	DESCRIÇÃO	QTD.	CÓDIGO
26	Alavanca do Manipulo	1	-
27	Eixo da Carenagem	1	29112407
28	Borracha do Pedestal	1	29112476
29	Pedestal	1	29110103
30	Arruela	2	-
31	Abraçadeira de Fixação	4	29111437
32	Prolongador do Pegador (Esquerdo)	1	29110135
33	Prolongador do Pegador (Direito)	1	-
34	Cabo elétrico	1	-
35	Arruela Ø5	1	-
36	Arruela de Pressão 5	1	-
37	Parafuso M5x8	1	-
38	Prolongador do Pegador Normal	1	-
39	Chave Liga/Desliga	1	29112408
40	Seção Tubular do Pegador	2	-
41	Conj. Do Cabo do Acelerador	1	29112339
42	Alavanca do Acelerador	1	-
43	Pegador	1	29110148
44	Bloco de Carenagem	1	29112537
45	Conj. Da Embreagem	1	29112530
46	Parafuso M6x35	4	-
47	Arruela de Pressão 6	4	-
48	Motor Honda GX-35	1	-
	Régua Vibratória 4300 MM - MCB-14	1	40860182
51	Régua Vibratória 1800 MM - MCB-06	1	40860163
	Régua Vibratória 3000 MM - MCB-10	1	40860164
52	Parafuso M12x55	2	21012949
53	Cj fixadores da régua	2	-

Garantia do Produto

A garantia é intransferível nas condições e no prazo fixado e vigorará a partir da data de compra do produto, comprovada mediante a apresentação da nota fiscal de venda ao primeiro consumidor final. Na hora da entrega do produto o cliente deve receber as informações e orientações técnicas do mesmo, conforme o conteúdo deste manual.

Não estão, pois, compreendidos na presente garantia os defeitos originados de maus tratos, descuidos, negligências, imprudência ou imperícia, assim como qualquer conserto ou alteração de qualquer peça e/ou componente do produto. Além disso, qualquer montagem do conjunto das peças por intervenção técnica que não seja da própria fábrica ou de assistente técnico, aplicação fora do especificado, sobrecargas mecânicas ou elétricas bem como falta de fase, utilização em ambiente para os quais não foram projetadas, tensões e frequências incorretas, lubrificação incorreta, danos causados por acidentes de qualquer natureza, como inundações, vendavais, incêndios, desmoronamentos e decorrentes do transporte.

A remoção ou qualquer alteração dos números de série, originalmente colocado no produto, tornam inviável a garantia, onde deverá obrigatoriamente ser apresentado a nota fiscal de venda e o Certificado de Garantia do produto em questão.

A garantia assumida com o presente limita-se ao reparo, troca de peças ou montagem de conjunto de peças em que, ao exame feito pelo assistente técnico autorizado Menegotti e previamente autorizado pela fábrica, verifiquemos a existência do defeito de fabricação. Esse reparo ou troca será feito no assistente técnico autorizado, correndo por conta do comprador os riscos ou despesas decorrentes do transporte de ida e de volta até o assistente técnico, sendo gratuita a mão-de-obra e peças repostas nos termos da presente garantia.

Departamento de Pós-venda e Assistência Técnica MENEGOTTI.

Termo de Garantia

Pelo presente CERTIFICADO fornecido de comprador original, a Menegotti garante contra defeitos de fabricação, pelo prazo de 6 (seis) meses, contados a partir da data de emissão da Nota Fiscal do produto ao primeiro consumidor final, sendo: os 3 (três) primeiros meses de garantia legal, e os 3 (três) últimos meses sendo garantia especial garantida pela Menegotti. Não estão incluídos na garantia deste equipamento os componentes desgastados pelo uso, tais como: rolamentos, cabo de aço, plugues elétricos, engrenagens, etc.

Esta garantia compreende a troca de peças e reparos contra defeitos de fabricação devidamente constatados pela fábrica ou assistência técnica autorizada. Este produto perderá a garantia se sofrer danos provocados por acidentes, agente da natureza, aplicação fora do especificado, ligado a rede elétrica imprópria ou submetida a grandes oscilações de energia, ou, no caso aberto por pessoa ou oficina não autorizada pela Menegotti. As despesas de frete do produto até o assistente técnico ou fábrica, correrão por conta do consumidor. A Menegotti conta com uma ampla rede de assistentes técnicos em todo o território nacional.

Para o produto que é composto com gerador elétrico e/ou motor a combustão, a garantia abrange os defeitos internos do gerador oriundos da sua fabricação. Não são cobertos pela garantia os defeitos de: sobrecarga por falta ou excesso de fase, utilização de tensão fora do especificado, carcaça quebrada ou amassada em função de descuido no transporte e/ou armazenagem, acoplamento ou energização do gerador com motor fora das especificações e defeitos gerais de mau uso e/ou instalação errada.

Cientes deste termo,

Cliente: _____
Modelo: _____ **Nº de Série:** _____
Cidade: _____ **Data:** _____

Cliente

Serviço Autorizado Menegotti


GRUPO
Menegotti

Valores sólidos, **ATITUDES Sustentáveis.**

MENEGOTTI
MOVIMENTAÇÃO

MENEGOTTI
CONSTRUÇÃO

MENEGOTTI
CASA E CAMPO



Unidade Menmaq

R. Erwino Menegotti, 381 - Água Verde
Jaraguá do Sul - SC - 89254-000



Unidade Mentec

R. José Theodoro Ribeiro, 2399 - Ilha da Figueira
Jaraguá do Sul - SC - 89258-468



Unidade Menfer

R. Saudade, 186 - Seminário
Corupá - SC - 89278-000



Unidade MNA

248 E Crogan St STE 301 - Lawrenceville - GA
30046 - United States

grupomenegotti.com

Agora que você já comprou o seu móvel, ele merece ser montado do jeito certo.

Erros de montagem causam mais de **60%** dos danos em móveis.

Por que contratar?

Tranquilidade do **início ao fim** da montagem



PROFISSIONAIS QUALIFICADOS

Especialistas certificados na **MadeiraMadeira Serviços**.



FERRAMENTAS PROFISSIONAIS

que **protegem** seus móveis.



AGENDAMENTO EM 24 HORAS

escolha a data e o turno **ideais para** você.



GARANTIA DE 3 MESES

de cobertura **completa**.

Mais de 1 MILHÃO DE MONTAGENS
★ com avaliação **4.7** ★

Mariana S., São Paulo

"Chegaram no horário e montaram tudo rapidamente. Serviço incrível!"



Carlos R., Belo Horizonte

"Tentei montar sozinho e foi um desastre. Com a **MadeiraMadeira Serviços** ficou perfeito."



Ana P., Rio de Janeiro

"Agendamento ágil e **montagem pontual e perfeita**. Recomendo demais!"



Agende agora pelo QR Code

Madeira**Madeira** Serviços · Atendimento em todo o Brasil



Escaneie o QRCode