

Amvox[®]

MANUAL DE INSTRUÇÕES



ACL 130 BRANCO
ACL 130 2 BRANCO

ÍNDICE

RECOMENDAÇÕES INICIAIS	3
ESPECIFICAÇÕES	5
CONHECENDO SEU PRODUTO	6
PAINEL DE CONTROLE	6
INSTALANDO A BOIA.....	7
LIMPANDO SEU PRODUTO	7
OBSERVAÇÕES.....	8
SOLUÇÃO DE PROBLEMAS	8

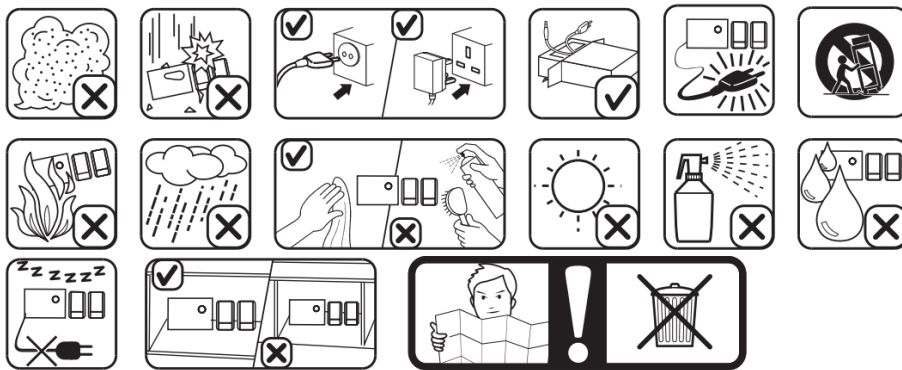
Parabéns! Você acaba de adquirir um produto **AMVOX** desenvolvido com alto padrão de tecnologia, qualidade e eficiência!

RECOMENDAÇÕES INICIAIS

- 1.** Leia atentamente todo o manual de instruções antes de utilizar o aparelho. Essas instruções devem estar acessíveis para consulta, sempre que for necessário.
- 2.** Este aparelho foi produzido para fins domésticos, sua utilização comercial acarretará a perda da garantia.
- 3.** O uso de acessórios não recomendados pelo fabricante pode provocar lesões.
- 4.** Este aparelho foi projetado somente para uso doméstico. Ao usar aparelhos elétricos, todas as precauções básicas de segurança devem sempre ser seguidas para reduzir o risco de incêndio, choque elétrico e/ou lesões a pessoas.
- 5.** Não use este aparelho para nenhum outro fim, a não ser o descrito neste manual de instruções.
- 6.** Antes de ligar o plugue na tomada, verifique se a tensão elétrica do aparelho é compatível com a rede elétrica de sua região.
- 7.** Este aparelho não se destina a utilização por pessoas (inclusive crianças) com capacidades físicas, sensoriais ou mentais reduzidas, ou por pessoas com falta de experiência e conhecimento, a menos que tenham recebido instruções referentes à utilização do aparelho ou estejam sob a supervisão de uma pessoa responsável pela sua segurança.
- 8.** Crianças devem ser supervisionadas se estiverem próximas ao aparelho em funcionamento.
- 9.** Recomenda-se que as crianças sejam vigiadas para assegurar que elas não estejam interagindo com o aparelho.
- 10.** O produto não deve ser armazenado, utilizado ou testado em armários e outros locais embutidos.
- 11.** Limpeza e manutenção não devem ser feitas por crianças sem supervisão.
- 12.** Sempre posicione o seu aparelho em superfície plana, firme, limpa e seca.
- 13.** Não coloque seu produto contra a parede ou outros aparelhos. Mantenha, pelo menos, 30 cm de distância entre as partes atrás, laterais e a parte de cima.
- 14.** Mantenha o aparelho distante de superfícies quentes, de brasas ou fogo.
- 15.** Não utilize o aparelho na proximidade de torneiras, chuveiros, piscinas ou em área externa. Não utilize extensões elétricas para aumentar o comprimento do cabo plugue.
- 16.** Nunca permita que o cabo plugue encoste em superfícies quentes.
- 17.** Se o cabo de alimentação estiver danificado, deve ser substituído pelo fabricante, pela assistência técnica autorizada, a fim de evitar riscos.
- 18.** Não faça emendas ou qualquer modificação do cabo de alimentação ou no plugue de energia.
- 19.** Nunca transporte ou desligue o produto puxando pelo cabo de alimentação.
- 20.** Para evitar acidentes, não deixe o cabo prender da borda da mesa ou balcão.
- 21.** Este aparelho não foi projetado para ser usado com um temporizador externo ou sistema de controle remoto.
- 22.** Mantenha o produto desconectado da rede de energia elétrica, quando o produto for receber qualquer tipo de reparo ou manutenção.
- 23.** Para evitar danos, mantenha o produto bem armazenado e limpo, em ambiente protegido das intempéries (chuva, vento, umidade, raios solares etc.).

- 24.** Guarde este manual para referência futura.
- 25.** Em quaisquer casos de defeito ou mau funcionamento, procurar a autorizada mais próxima. Nunca tente reparar o aparelho por conta própria.
- 26.** Nunca introduza qualquer tipo de objeto através da saída de ar quando o climatizador estiver funcionando.
- 27.** Não permita que o aparelho opere a menos de um metro de distanciamento de cortinas, paredes ou qualquer item que possa bloquear as entradas e saídas de ar do aparelho.
- 28.** Nos dias de muita umidade, utilize o modo Vento pois já haverá um efeito de umidificação no modo Refrigeração.
- 29.** Após adicionar água, não incline, esbarre ou movimente o equipamento para qualquer posição que faça a água transbordar. Não o vire de qualquer maneira.
- 30.** Limpe o produto com um pano úmido. Não jogue água diretamente sobre ele.

Atenção às situações abaixo durante o uso



ESPECIFICAÇÕES

ACL 130: **127V / 60Hz / 270W**

ACL 130 2: **220V / 60Hz / 280W**

Fluxo de ar Máx.: **7.500 m³/h**

Tipo de ventilador: **Axial**

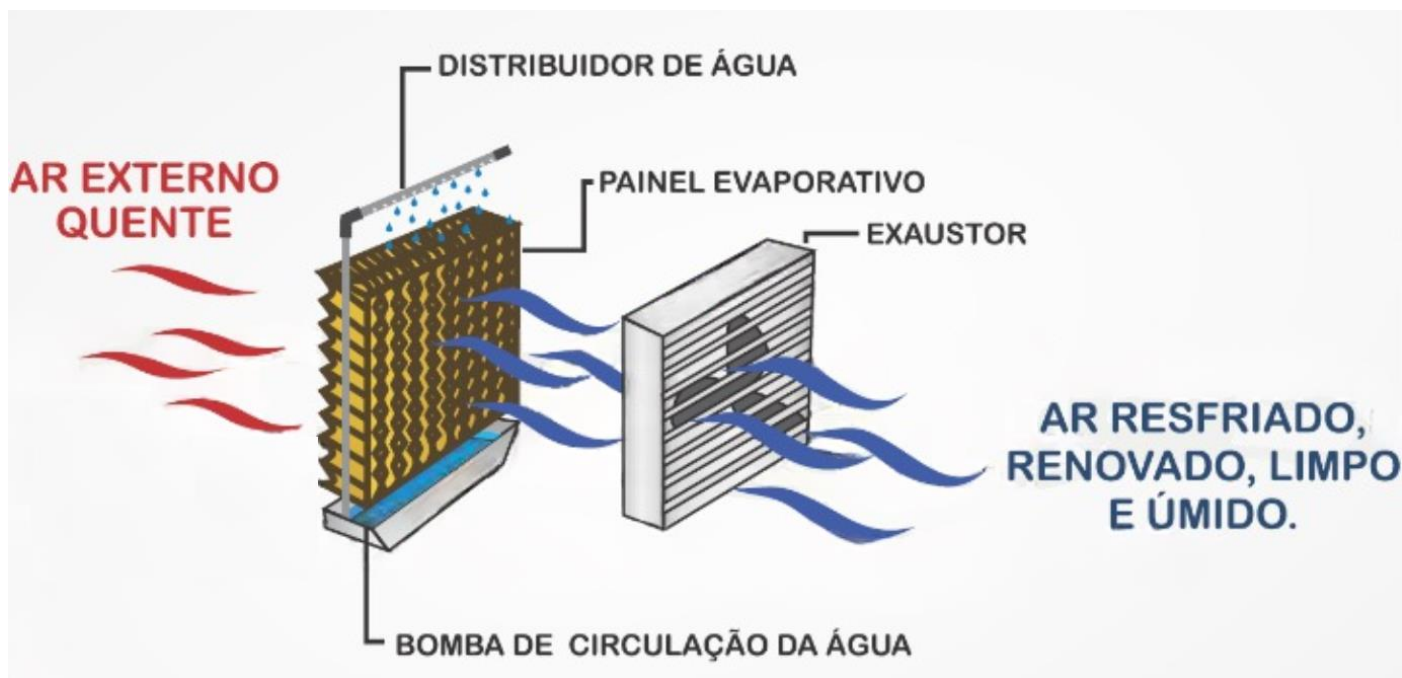
Consumo de água: **4-6 l/h**

Armazenagem de água: **130L**

Peso Líquido: **23Kg**

Capacidade de resfriamento: **30-55 m²**

CONHECENDO SEU PRODUTO



PAINEL DE CONTROLE



CONTROLE DE OSCILAÇÃO

CONTROLE DE VENTILAÇÃO

AR FRIO

1. **VELOCIDADE:** Gire este botão, colocando na posição 1 para ligar o climatizador, e escolha a velocidade desejada de ventilação, de 1 a 3. Gire até a posição de "DESLIGADO" para parar o climatizador, a bomba d'água e a função de oscilação.
2. **OSCILAÇÃO:** Gire este botão para fazer a persiana girar para a esquerda e para a direita.
3. **FRIO:** Gire este botão para ligar ou desligar a bomba d'água.

INSTALANDO A BOIA

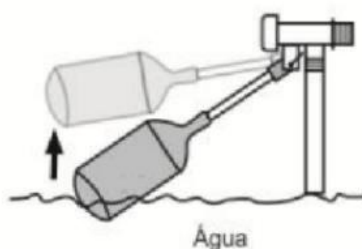
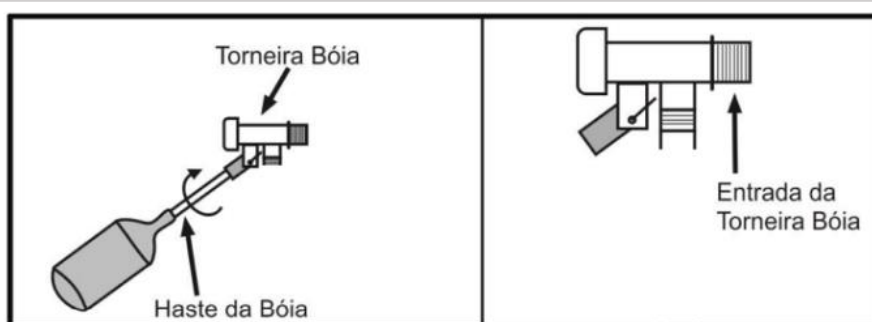
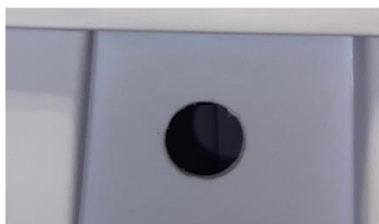
1. Este produto vem com uma boia que permite que o climatizador fique ligado a uma torneira e a água do reservatório irá encher de forma automática.
2. Para isso pegue a boia, passe pelo furo do reservatório e enrosque do outro lado até ficar bem firme. Utilize um alicate para se certificar que ficou bem ajustado.
3. Siga s instruções acima e se referencie pela imagem para realizar a instalação.

Entrada de ar traseira

Entrada de água manual



Entrada de água com sistema de bóia (automático)



INSTALAÇÃO DAS RODAS

1. Retire as quatro peças de rodas que estão junto com o kit completo
2. Coloque a estrutura de metal no encaixe da carcaça do climatizador e aplique força até encaixar por completo.
3. No kit há 02 rodas com trava e 02 sem trava, as com trava devem ser postas na parte traseira do produto.



LIMPANDO SEU PRODUTO

ATENÇÃO! Antes de manusear o produto para limpeza, retire o plugue da tomada.

Limpeza da colmeia de filtragem e refrigeração.

1. Retire a colmeia de filtragem e refrigeração do climatizador.
2. Faça a limpeza de dentro para fora, com água da torneira.
3. Nunca use detergente ou água sob pressão.
4. A colmeia de filtragem e refrigeração deve estar bem seca antes da instalação.

Limpeza do tanque de água

1. Solte o parafuso da tampa de drenagem e limpe o tanque de água.
2. Limpe com detergente colocado sobre um pano e lave com água.

Limpeza do gabinete do climatizador e peças internas

3. Limpe o gabinete com sabão neutro e um pano limpo macio.
4. Nunca use detergente químico, pois pode danificar a superfície do climatizador.
5. Lave a sujeira na bomba d'água e na válvula de boia.

OBSERVAÇÃO:

Esvazie e seque o tanque de água se o climatizador não for usado por um longo período.

Para garantir que o climatizador produza ar puro e limpo, troque a água e limpe a colmeia regularmente.

SOLUÇÃO DE PROBLEMAS

Problema	Causa possível	Solução
Ventilador não liga	<ol style="list-style-type: none"> 1. Falta de energia 2. Conexão do interruptor solta 3. Interruptor danificado 4. Fusível queimado 	<ol style="list-style-type: none"> 1. Verifique a fonte de energia 2. Verifique a conexão do interruptor 3. Substitua o interruptor 4. Substitua o fusível
Fluxo de ar fraco ou sem fluxo de ar	<ol style="list-style-type: none"> 1. Ventilador danificado 2. Almofada de refrigeração entupida 3. Capacitor de arranque danificado 4. Interruptor danificado 5. Ventilador presa 	<ol style="list-style-type: none"> 1. Substitua o ventilador 2. Limpe a almofada de refrigeração 3. Substitua o capacitor 4. Substitua o interruptor 5. Verifique o ventilador e seu compartimento
Sem fluxo de ar refrigerado	<ol style="list-style-type: none"> 1. Sem água 2. Almofada de refrigeração entupida 3. Bomba d'água danificada 4. Tubo de água desconectado 5. Distribuidor de água bloqueado 	<ol style="list-style-type: none"> 1. Coloque água no tanque 2. Limpe a almofada de refrigeração 3. Substitua a bomba d'água 4. Conecte o tubo de água 5. Verifique o distribuidor de água
Grade não oscila	<ol style="list-style-type: none"> 1. Motor de oscilação quebrado 2. Mecanismo do motor de oscilação desconectado 	<ol style="list-style-type: none"> 1. Substitua o motor de oscilação 2. Verifique o virabrequim do motor de oscilação
Vazamento da saída de drenagem	<ol style="list-style-type: none"> 1. Plug de drenagem solto 2. Anel de borracha danificado 	<ol style="list-style-type: none"> 1. Aperte a tampa 2. Substitua o anel
Água espirra para fora da grelha	<ol style="list-style-type: none"> 1. Tubo de água desconectado 	<ol style="list-style-type: none"> 1. Conecte o tubo de água





O manual de instruções pode ser baixado através do site www.amvox.com.br.



Descarte

A marca acima indica que o produto não deve ser descartado em lixos comuns. Para prevenir danos à saúde humana e ao meio ambiente, descarte-o uma unidade de lixo reciclável, promovendo assim a sustentabilidade ambiental.

Entre em contato conosco!

-  **3649-8900** – Capitais e Regiões Metropolitanas.
-  **0800 284 5032** – demais localidades
-  **contato@amvox.com.br**
-  **(71) 99267-0131** (apenas mensagens)



AmvoxBrasil @amvox_ AmvoxBrasil

Siga-nos nas redes sociais!

www.amvox.com.br

Amvox[®]

www.amvox.com.br