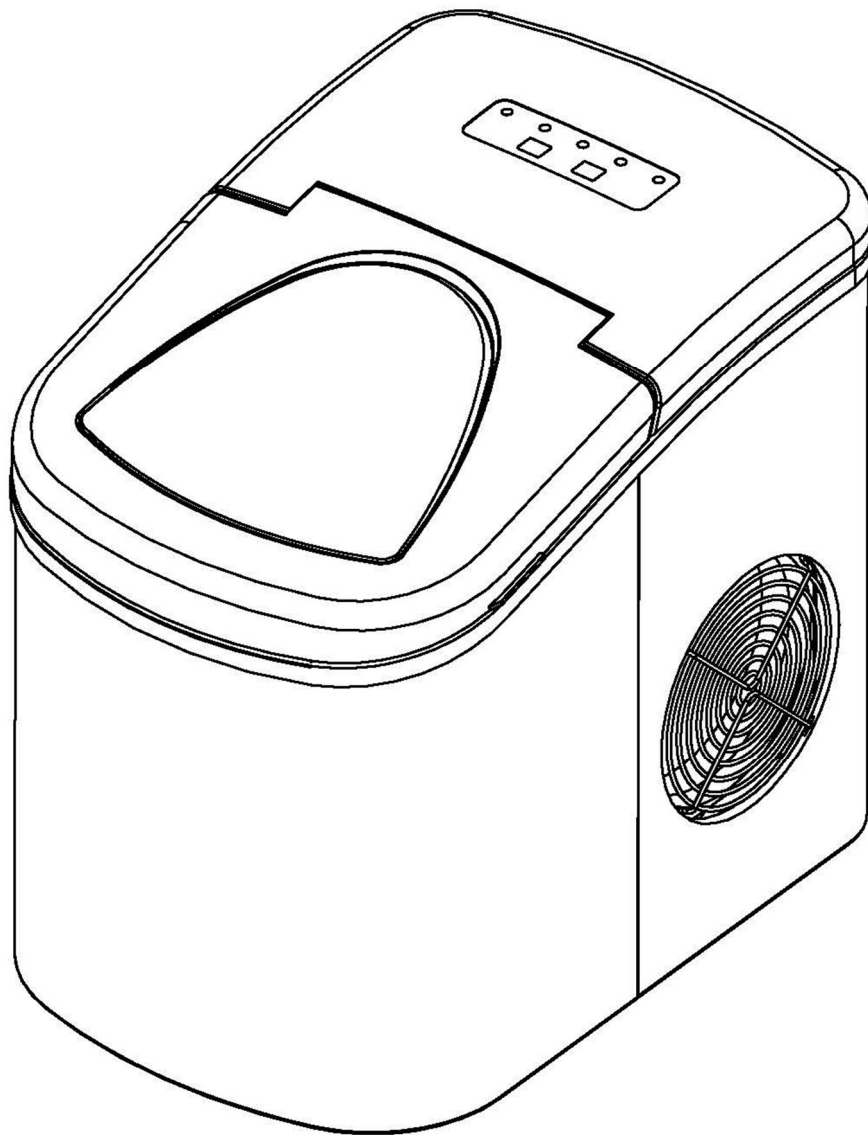


Amvox®

MANUAL DE INSTRUÇÕES



AMG 113



Leia o manual cuidadosamente antes de usar o aparelho

ÍNDICE

RECOMENDAÇÕES INICIAIS	3
ESPECIFICAÇÕES	5
CONHECENDO SEU PRODUTO	6
ANTES DO PRIMEIRO USO	7
USANDO O APARELHO	7
POSSÍVEIS PROBLEMAS	6

Parabéns! Você acaba de adquirir um produto **AMVOX** desenvolvido com alto padrão de tecnologia, qualidade e eficiência!

RECOMENDAÇÕES INICIAIS

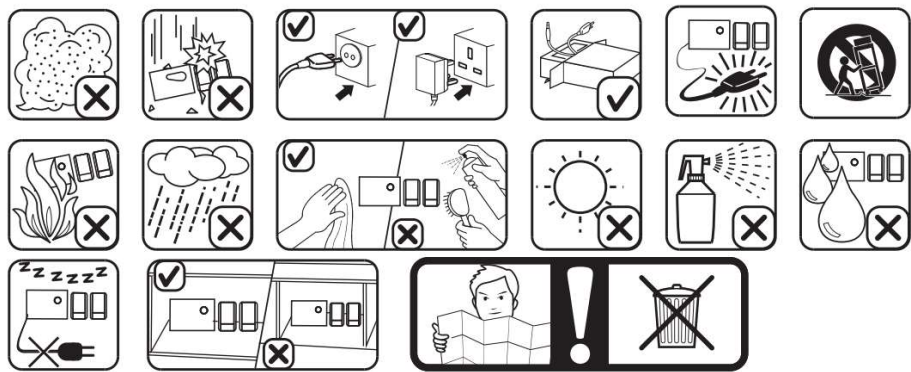
1. Leia atentamente todo o manual de instruções antes de utilizar o aparelho. Essas instruções devem estar acessíveis para consulta, sempre que for necessário.
2. Preste atenção em todos os avisos e precauções. Esses avisos são importantes para o bom funcionamento e a segurança no manuseio do aparelho.
3. Não faça emendas ou qualquer modificação do cabo ou no plugue de energia.
4. Não deixe o aparelho em cima de superfícies moveáveis e instáveis como: sofás, camas, colchões, carpetes ou quaisquer superfícies similares.
5. Limpeza: Utilize apenas um pano seco ou uma flanela para efetuar a limpeza.
6. Não deve ser exposto à locais empoeirados como depósitos, praias, propriedades rurais, etc.
7. Não deixe-o próximo à fontes de calor ou ambientes com altas temperaturas.
8. Não tente fazer reparos ou manutenções no aparelho por conta própria. Os componentes internos podem causar choque elétrico. Caso seja necessário, procure uma assistência técnica autorizada.
9. Odor anormal: Caso identifique algum odor anormal, desligue o aparelho imediatamente e contate seu fornecedor.
10. Este aparelho pode ser utilizado por crianças a partir dos 8 anos de idade e por pessoas com capacidades físicas, sensoriais ou mentais reduzidas e até mesmo com falta de experiência e conhecimento, desde que sejam supervisionadas ou instruídas. As crianças não devem brincar com o aparelho. A limpeza e manutenção do usuário não devem ser feitas por crianças sem supervisão.
11. Não opere este aparelho com um cabo danificado. Se o cabo de alimentação estiver danificado, ele deve ser substituído pelo fabricante ou seu agente de serviço ou por uma pessoa igualmente qualificada para evitar riscos.
12. Esta máquina de gelo deve ser posicionada de modo que o plugue esteja acessível.
13. Conecte apenas a tomadas devidamente polarizadas. Nenhum outro aparelho deve ser conectado na mesma tomada. Certifique-se de que o plugue esteja totalmente inserido no receptáculo.
14. Não passe o cabo de alimentação sobre tapetes ou outros isolantes térmicos. Não cubra o cabo. Mantenha o cabo longe de áreas de tráfego e não mergulhe na água.
15. Não recomendamos o uso de extensão. Se você precisar usar um cabo de extensão, use tamanho mínimo de 0,75 mm² e classificação não inferior a 16A/250V.
16. Desconecte a máquina de gelo antes de limpar ou fazer qualquer reparo ou manutenção.
17. Não use sua máquina de fazer gelo ao ar livre. Coloque a máquina de gelo longe da luz solar direta e certifique-se de que haja pelo menos 10 mm de espaço entre a parte traseira de sua unidade e a parede. Mantenha uma distância mínima de 10 mm de cada lado livre.

18. Não use nenhum outro líquido para fazer o cubo de gelo além de água.
19. Não limpe sua máquina de fazer gelo com fluidos inflamáveis. Os vapores podem criar risco de incêndio ou explosão.
20. Não tombe o aparelho.
21. Se o gerador de gelo for trazido de fora durante o inverno, aguarde algumas horas para que ele aqueça até a temperatura ambiente antes de conectá-lo.
22. As crianças devem ser vigiadas para garantir que não brincam com o aparelho.
23. Não armazene substâncias explosivas, como latas de aerossol com propelente inflamável, neste aparelho.
24. Este aparelho destina-se a ser utilizado em aplicações domésticas e semelhantes, como áreas de cozinha para funcionários em lojas, escritórios e outros ambientes de trabalho, fazendas e por clientes em hotéis, motéis e outros ambientes de tipo residencial.



25. **Aviso: Risco de incêndio/materiais inflamáveis utilizados.** Por favor, siga de acordo com os regulamentos locais relativos à eliminação do aparelho, para o seu correto descarte no final da vida útil do aparelho, contem gás inflamável.
26. **ATENÇÃO:** Mantenha as aberturas de ventilação, no gabinete do aparelho ou na estrutura embutida, livres de obstruções.
27. **ATENÇÃO:** Não danifique o circuito de refrigeração.
28. **ATENÇÃO:** Não use dispositivos mecânicos ou outros meios para acelerar o processo de degelo ou coleta de gelo, além daqueles recomendados pelo fabricante.
29. **AVISO:** Não use outro tipo de aparelhos elétricos dentro da máquina de gelo.

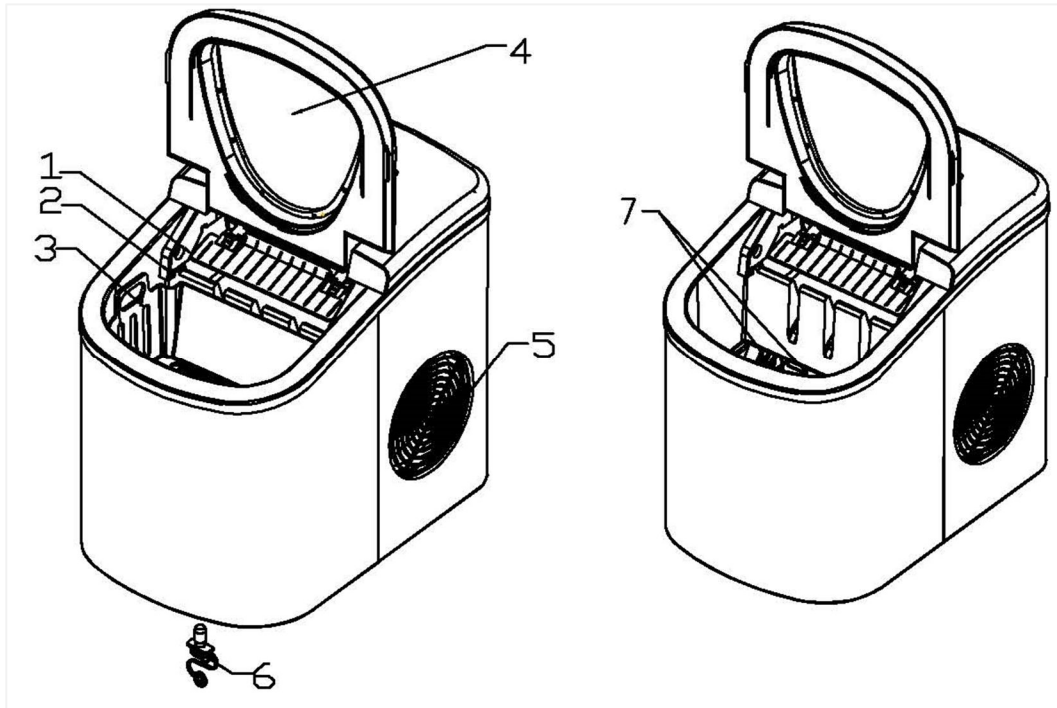
Atenção às situações abaixo durante o uso



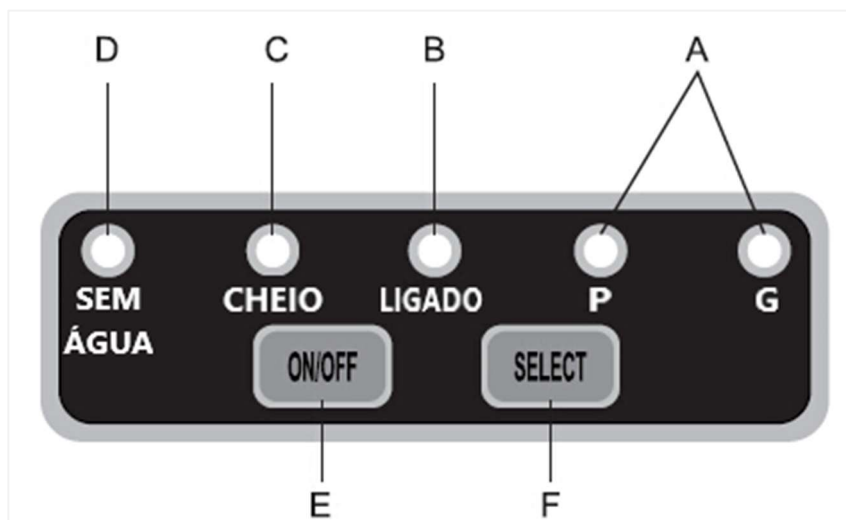
ESPECIFICAÇÕES

- 1. Peso líquido: 7.5Kg
- 2. Fonte de Alimentação: AC 127V/220V 50-60Hz

CONHECENDO SEU PRODUTO



1. Colher de gelo.
2. Sensor de gelo cheio
3. Cesto de gelo
4. Tampa superior com janela transparente
5. Saída de ar
6. Tampa de drenagem de água: na parte inferior da unidade
7. NÍVEL MÁXIMO DE ÁGUA: Remova a cesta de gelo, você pode ver a marca do nível de água.



- A. Exibição do tamanho de gelo selecionado: Pequeno e Grande.
- B. Indicador de energia
- C. Indicador de gelo cheio
- D. Indicador de escassez de água
- E. Botão para ligar/desligar a unidade.
- F. Botão para selecionar o tamanho do cubo de gelo.

ANTES DO PRIMEIRO USO

Antes de usar sua máquina de fazer gelo, é altamente recomendável limpá-la completamente.

1. Retire o cesto de gelo.
2. Limpe o interior com detergente diluído em água morna e um pano macio.
3. Em seguida, use a água para enxaguar as partes internas e drene a água desconectando a tampa de drenagem na parte inferior frontal.
4. A parte externa da máquina de fazer gelo deve ser limpa regularmente com uma solução de detergente neutro e água morna.
5. Seque o interior e o exterior com um pano limpo e macio.
6. Quando a máquina não for usada por um longo período, drene a água completamente e seque o interior.

USANDO O APARELHO





1. Abra a tampa, remova a cesta de gelo e despeje a água no tanque.
2. Mantenha o nível de água abaixo da marca de nível de água MÁXIMO.
3. Pressione o botão "ON/OFF" no painel de controle para iniciar o ciclo de fabricação de gelo.
4. Selecione o tamanho do cubo de gelo pressionando o botão "SELECT". Se a temperatura ambiente for inferior a 15 °C, recomenda-se selecionar um cubo de gelo pequeno para evitar que o gelo grude.
5. O ciclo de produção de gelo dura aprox. 6 a 13 minutos, dependendo da seleção do tamanho do cubo de gelo e da temperatura ambiente. A temperatura ambiente recomendada é de 10 °C a 43 °C
6. Se a bomba de água não conseguir injetar água, a máquina de fazer gelo irá parar automaticamente e o indicador "Adicionar água" ficará ligado. Pressione o botão "ON/OFF", encha a água até o máximo. marca de nível de água e pressione o botão "ON/OFF" novamente para ligar a unidade novamente. Deixe o líquido refrigerante dentro do compressor assentar por pelo menos 3 minutos antes de reiniciar.
7. A unidade para quando a cesta de gelo está cheia e o indicador "Cheio" acende.
Aviso: A luz solar direta ou o reflexo da luz solar podem causar mau funcionamento do sensor de infravermelho. Se a unidade não parar, mesmo que os cubos de gelo obstruam o sensor, mova a unidade para um local onde não haja luz solar.
8. Troque a água no reservatório de água a cada 24 horas para garantir a higiene razoável.
9. Se a unidade não for usada, drene toda a água e seque o tanque.

POSSÍVEIS PROBLEMAS

PROBLEMA	POSSÍVEL CAUSA	SOLUÇÃO:
O indicador "Sem Água" está ativado.	Falta de água.	Pare a máquina de gelo, encha a água e pressione o botão "ON/OFF" novamente para reiniciar a unidade.
O indicador " Cheio" está ativado.	O gelo está cheio na cesta.	Remova o gelo da cesta de gelo.
Cubos de gelo ficam Grudados no Condensador.	O ciclo de produção de gelo está muito longo.	Pare a máquina de gelo e reinicie-a quando os blocos de gelo derreterem. Selecione a seleção de cubo de gelo de tamanho pequeno.
	A temperatura da água no tanque interno está muito baixa.	Substitua a água. Temperatura da água recomendada em 8-3 2°C
O ciclo de produção de gelo é normal , mas nenhum gelo se formou.	A temperatura ambiente ou a temperatura da água no tanque interno é muito alta.	A temperatura ambiente deve ser 10-43°C, a temperatura da água deve ser 8-3 2°C
	Refrigeração no sistema de arrefecimento vazas.	Enviar a um técnico qualificado.
	O tubo no sistema de refrigeração está bloqueado.	Enviar a um técnico qualificado.

“Este equipamento não tem direito à proteção contra interferência prejudicial e não pode causar interferência em sistemas devidamente autorizados.”

Entre em contato conosco!

-  **3649-8900** – Capitais e Regiões Metropolitanas.
-  **0800 284 5032** – demais localidades
-  **contato@amvox.com.br**
-  **(71) 99267-0131** (apenas mensagens)



AmvoxBrasil @amvox_ AmvoxBrasil

Siga-nos nas redes sociais!

Amvox[®]

www.amvox.com.br