

# **Amvox**<sup>®</sup>

## **MANUAL DE INSTRUÇÕES**



### **SANDUICHEIRA GRILL AMS 800 PANINI / AMS 800 2 PANINI**

Leia o manual cuidadosamente antes de usar o aparelho

## ÍNDICE

RECOMENDAÇÕES INICIAIS .....	3
ESPECIFICAÇÕES .....	5
CONHECENDO SEU PRODUTO... ..	6
USANDO SEU PRODUTO.....	6
CUIDANDO E LIMPANDO SEU PRODUTO .....	6
DÚVIDAS E RESPOSTAS .....	7

Parabéns! Você acaba de adquirir um produto **AMVOX** desenvolvido com alto padrão de tecnologia, qualidade e eficiência!

## RECOMENDAÇÕES INICIAIS

1. Leia atentamente todo o manual de instruções antes de utilizar o aparelho. Essas instruções devem estar acessíveis para consulta, sempre que for necessário.
2. Este aparelho foi produzido para fins domésticos, sua utilização comercial acarretará a perda da garantia.
3. Não use este aparelho para nenhum outro fim, a não ser o descrito neste manual de instruções.
4. Antes de ligar o plugue na tomada, verifique se a tensão elétrica do aparelho é compatível com a rede elétrica de sua região.
5. Este aparelho não se destina a utilização por pessoas (inclusive crianças) com capacidades físicas, sensoriais ou mentais reduzidas, ou por pessoas com falta de experiência e conhecimento a menos que tenham recebido instruções referentes à utilização do aparelho ou estejam sob a supervisão de uma pessoa responsável pela sua segurança.
6. Crianças devem ser supervisionadas se estiverem próximas ao aparelho em funcionamento.
7. Recomenda-se que as crianças sejam vigiadas para assegurar que elas não estejam brincando com o aparelho.
8. Este aparelho destina-se a ser usado em aplicações de uso doméstico e similares, tais como: Áreas de cozinha pessoal em lojas, escritórios e outros ambientes de trabalho; Casas de fazenda; Por clientes em hotéis, motéis e outros tipos de ambientes residenciais.
9. Sempre posicione o seu aparelho em superfície plana, firme, limpa e seca.
10. Não coloque seu produto contra a parede ou outros aparelhos. Mantenha, pelo menos, 10 cm de distância entre as partes de trás, laterais e a parte de cima.
11. Mantenha o aparelho distante de superfícies quentes, de brasas ou fogo.
12. Não utilize o aparelho na proximidade de torneiras, chuveiros, piscinas ou em área externa. Não utilize extensões elétricas para aumentar o comprimento do cabo plugue.
13. Nunca permita que o cabo plugue encostem as superfícies quentes.
14. Se o cabo de alimentação estiver danificado, deve ser substituído pelo fabricante, pelo seu agente de assistência ou pessoas qualificadas, a fim de evitar riscos.
15. Não faça emendas ou qualquer modificação do cabo e no plugue de energia.
16. Nunca transporte ou desligue o produto puxando pelo cabo plugue.
17. Retire o plugue da tomada sempre que não estiver utilizando o aparelho. Guarde sempre o cabo plugue para evitar acidentes, tropeções e quedas.
18. Utilize apenas peças ou acessórios do fabricante.
19. Para evitar acidentes, não deixe o cordão elétrico prender da borda da mesa ou balcão.

20. Para evitar choques elétricos, não manipule o aparelho com as mãos molhadas e nunca mergulhe em água ou outros líquidos.
21. As superfícies acessíveis podem esquentar durante o uso.
22. Não coloque o aparelho sobre ou próximo a materiais inflamáveis, como toalhas de mesa ou cortinas.
23. Este aparelho não foi projetado para ser usado com um temporizador externo ou sistema de controle remoto separado.
24. Não deixe o aparelho funcionando sem vigilância. Deixe o aparelho esfriar totalmente antes de limpá-lo ou tocar nele.
25. Mantenha o produto desconectado da rede de energia elétrica, quando o produto for receber qualquer tipo de reparo ou manutenção.
26. Mantenha o produto desconectado da rede de energia elétrica se o mesmo não estiver em uso ou quando for limpá-lo.
27. Não introduza quaisquer objetos estranhos à função do produto, principalmente quando este estiver em funcionamento, evitando acidentes.
28. Favor observar símbolo abaixo indicando superfície quente localizado na saída de ar do produto.

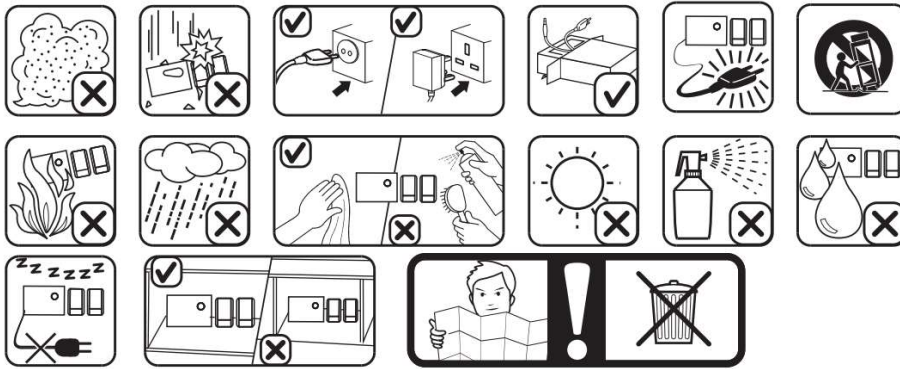


**ADVERTÊNCIA**  
ATENÇÃO - SUPERFÍCIE QUENTE

20 mm

29. Para evitar danos, mantenha o produto bem armazenado e limpo, em ambiente protegido das intempéries (chuva, vento, umidade, raios solares etc.).
30. Preste atenção em todos os avisos e precauções. Esses avisos são importantes para o bom funcionamento e a segurança no manuseio do aparelho.
31. Guarde este manual para referência futura.
32. Em quaisquer casos de defeito ou mau funcionamento, procurar a autorizada mais próxima. Nunca tente reparar o aparelho.
33. O uso dos acessórios não recomendados pelo fabricante do aparelho pode resultar em incêndio, choque elétrico ou ferimentos.
34. Não posicione seu produto próximo de saída de gás, queimadores elétricos ou forno aquecido.
35. Seus acessórios são destinados para serem usados apenas nos seus produtos de origem.
36. O elemento de aquecimento de superfície é sujeita ao calor residual após a sua utilização.

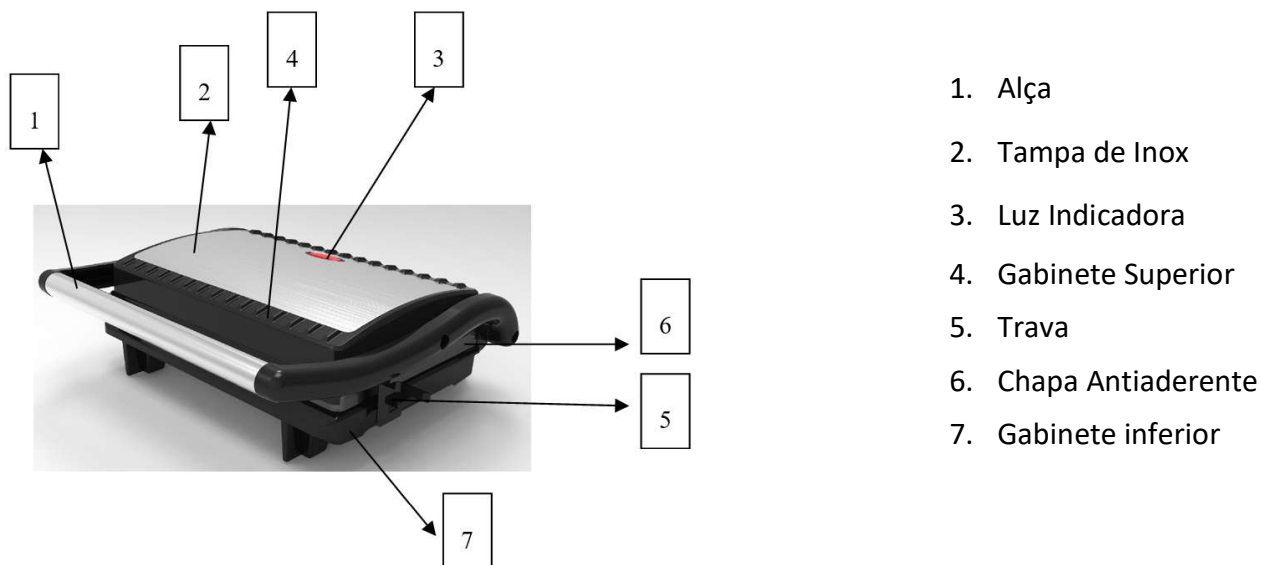
**Atenção às situações abaixo durante o uso**



**ESPECIFICAÇÕES**

1. AMS 800 PANINI – 127V; 60Hz; 800W
2. AMS 800 2 PANINI – 220V; 60Hz; 800W

## CONHECENDO SEU PRODUTO



## USANDO SEU PRODUTO

1. Feche seu Grill Panini e conecte o plugue na tomada, e então irá notar uma luz acender, indicando que o aparelho está pré-aquecendo.
2. Em aproximadamente 3 minutos, o grill atingirá a temperatura indicada para cocção, e então a luz irá apagar.
3. Abra seu Grill, coloque o sanduiche, ou outro alimento que deseje, sobre a chapa.
4. Feche o Grill e observe que a luz irá acender novamente.
5. Cozinhe entre 3 a 8 minutos, até a luz apagar, ou até seu alimento ficar tostado e com a cor desejada.
6. Quando finalizar, utilize a alça para abrir. Utilize uma espátula de silicone para retirar o alimento.
7. Nunca utilize utensílios de metal, pois podem danificar a chapa antiaderente.
8. Assim que finalizar, retire o plugue da tomada e deixe o Panini aberto até esfriar.

## CUIDANDO E LIMPANDO SEU PRODUTO

1. Aguarde até que o aparelho esfrie.
2. Limpe as chapas antiaderentes com um pano úmido e, em seguida seque-as com um pano seco ou papel-toalha.
3. Embora as placas de aquecimento sejam compostas de material antiaderente, é possível que alguns resíduos permaneçam. Para retirá-los, basta passar um pouco de óleo de cozinha nas chapas e deixar o aparelho ligado por alguns minutos. Depois, remova os resíduos com uma espátula de plástico ou madeira.
4. Limpe a parte externa com um pano macio seco ou levemente umedecido para não danificar o acabamento da superfície.

5. Jamais use palhas de aço, buchas ou qualquer espécie de limpadores ou materiais abrasivos para limpar, pois eles podem danificar o aparelho.
6. Não utilize solventes ou qualquer substância química para limpeza interna ou externa, e tenha cuidado para que a umidade não penetre no aparelho.
7. Nunca mergulhe o aparelho na água.





#### Descarte

A marca acima indica que o produto não deve ser descartado em lixos comuns. Para prevenir danos à saúde humana e ao meio ambiente, descarte-o uma unidade de lixo reciclável, promovendo assim a sustentabilidade ambiental.


PERGUNTA/DÚVIDA	POSSIVEIS CAUSAS	RESPOSTA
O produto não liga / não funciona	Cabo elétrico não está ligado na tomada.	Conecte o cabo elétrico a uma tomada.
	Falta de energia elétrica.	Verifique se o fusível da residência ou o disjuntor do aparelho. Veja também se o plugue está conectado corretamente à tomada
	Cabo elétrico danificado.	Contate uma assistência técnica autorizada para efetuar a troca
	Tomada com defeito.	Ligue outro aparelho na tomada para verificar e, se necessário, troque-a por uma em perfeito estado
	Tensão da rede elétrica incompatível.	Certifique-se de que a tensão da rede elétrica seja a mesma do produto, 127V ou 220V.
A lâmpada não acende.	Lâmpada queimada.	Leve o produto até uma assistência técnica autorizada para análise.

## Entre em contato conosco!

 **3649-8900** – Capitais e Regiões Metropolitanas.

 **0800 284 5032** – demais localidades

 **contato@amvox.com.br**

 **(71) 99267-0131** (apenas mensagens)



AmvoxBrasil @amvox\_ AmvoxBrasil

## Siga-nos nas redes sociais!

[www.amvox.com.br](http://www.amvox.com.br)



1

**AmvoX<sup>®</sup>**