

BLACK+DECKER®

MANUAL DE INSTRUÇÕES

Leia antes de
usar o produto

AIR4000

Umidificador de ar
ultrassônico

Perfect Air



★ 1 ★
ANO DE
GARANTIA

SUMÁRIO

Introdução	2
Conhecendo o produto	3
Informações importantes	4
Montando o umidificador	6
Utilizando o umidificador	6
Limpeza e Manutenção	7
Solução de Possíveis Problemas	9
Garantia	10

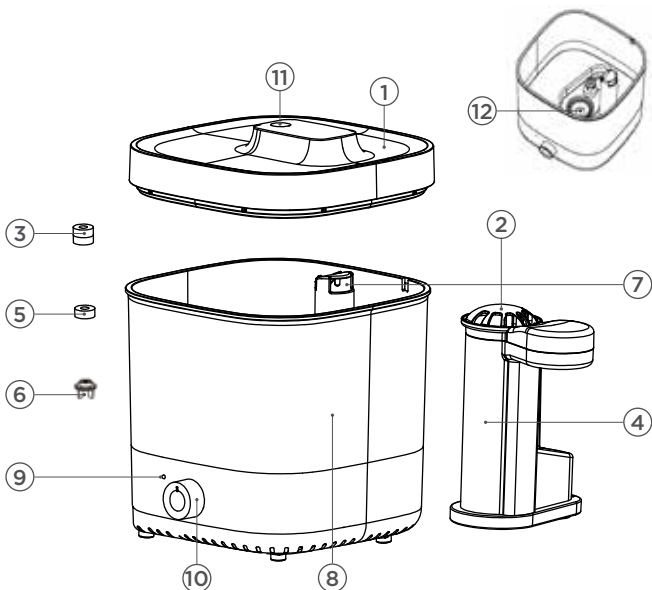
INTRODUÇÃO

Com o umidificador de ar ultrassônico **AIR4000 PERFECT AIR** da **BLACK+DECKER**, você pode ter um ambiente mais saudável e perfumado ao mesmo tempo. Com sua tecnologia ultrassônica, ele quebra as moléculas de água através de vibrações (atomização), transformando-as em névoa. Sua alta capacidade de até **4 litros** possibilita um uso de até 20 horas. É super fácil e prático encher e limpar o reservatório, basta abrir a tampa. Quer um ambiente perfumado? Adicione sua essência favorita diretamente na água! Conta com o botão de controle de névoa, permitindo que você escolha a intensidade que desejar. Além disso, possui uma luz indicadora que visualiza o aparelho em uso (azul) ou necessidade de reabastecer (vermelho).

Com a **BLACK+DECKER**, cuidar da sua saúde fica fácil!

CONHECENDO O PRODUTO

- | | |
|----------------------------------|---------------------------------------|
| ① Tampa | ⑦ Entrada de ar |
| ② Tampa do tubo difusor de névoa | ⑧ Reservatório de água |
| ③ Anel | ⑨ Luz indicadora (ligado/reabastecer) |
| ④ Tubo difusor de névoa | ⑩ Botão para ligar + ajuste de névoa |
| ⑤ Flutuador | ⑪ Saída de névoa |
| ⑥ Alinhador | ⑫ Atomizador |



PRECAUÇÕES IMPORTANTES



ATENÇÃO! Antes de usar o umidificador AIR4000, leia atentamente todas as instruções. Este manual também está disponível em www.blackanddecker.com.br.

1. Antes de utilizar o produto, verifique a existência de danos ou defeitos nas peças. Verifique se existem peças partidas, interruptores danificados ou quaisquer outros problemas que afetem o funcionamento do aparelho.


2. Caso haja alguma parte defeituosa ou danificada, não utilizar o aparelho. Leve-o a uma Assistência Técnica Autorizada **BLACK+DECKER**.

NOTA: O Umidificador AIR4000 é um aparelho autovolt, ou seja, pode ser conectado em tomadas 127V ou 220V pois se ajusta automaticamente à tensão da tomada na qual é conectado.

3. Este aparelho não deve ser usado por crianças ou pessoas com capacidade física, mental e sensorial reduzida ou com pouco conhecimento e experiência, a menos que esteja supervisionada ou instruída por alguém responsável por sua segurança.

4. Crianças devem ser supervisionadas para não brincarem com o aparelho.

5. Não deixe o cabo pendurado na borda da mesa ou balcão, nem deixe-o tocar em superfícies quentes. Isso pode causar acidentes ou deteriorar o cabo. Não carregue ou puxe o produto pelo seu cabo elétrico.

6. O umidificador deve sempre estar com o botão posicionado no “” antes de ligar ou desligar o plugue da tomada. Nunca remova o plugue segurando pelo cabo; segure o plugue e puxe.

7. Não coloque o aparelho perto de botijões de gás, queimadores elétricos ou fornos aquecidos. Não o utilize na presença de explosivos e/ou gases inflamáveis.

8. O umidificador não deve ser deixado sem supervisão enquanto estiver conectado à rede elétrica, mesmo que por pouco tempo.

9. O umidificador deve ser utilizado e/ou apoiado sobre uma superfície plana e estável. Isso impede que o equipamento caia,

previnindo danos ou ferimentos.

10. O umidificador não deve ser utilizado nas seguintes situações: após queda ou se nele houver sinais claros de dano e/ou vazamento. Encaminhe-o a uma Assistência Técnica Autorizada **BLACK+DECKER** para vistoria antes de voltar a utilizá-lo.

11. Sempre desconecte o umidificador da tomada ao adicionar água ou para esvaziar o reservatório, e quando não estiver em uso.

12. Não utilizar em ambiente externo. Não deixe o umidificador exposto ao ar livre ou a intempéries (sol, chuva, etc).

13. Não desmonte as partes fixas do produto. Se for montado de forma incorreta, o umidificador pode causar choque elétrico durante o uso. Quaisquer reparos devem ser realizados exclusivamente por uma Assistência Técnica Autorizada **BLACK+DECKER**.

14. Se o cabo de alimentação estiver danificado, ele deve ser encaminhado a uma Assistência Técnica Autorizada **BLACK+DECKER**, a fim de evitar riscos.

15. Para evitar sobrecarga no circuito elétrico, não utilize outros aparelhos de alta potência ao mesmo tempo que o umidificador.

16. Para proteger-se contra choques elétricos, não mergulhe o umidificador em água ou outros líquidos.

17. Não use o umidificador com o cabo elétrico ou o plugue em más condições, ou se o aparelho for derrubado ou danificado de qualquer forma, pois isso pode causar ferimentos, incêndio ou choque elétrico.

18. Desligue o umidificador da tomada quando não estiver em uso, ou ainda quando deixar o recinto onde ele estiver sendo usado.

19. Não manuseie o umidificador com as mãos úmidas ou molhadas.

20. Este produto é destinado para uso doméstico e não comercial ou industrial. O uso fora das instruções neste manual implica na perda da garantia.

MONTANDO O UMIDIFICADOR

NOTA: A montagem do umidificador deve ser feita sem água no reservatório.

1. Insira o flutuador na coluna com anel magnético dentro do reservatório de água (Figura 1a).
2. Coloque o alinhador na coluna com anel magnético e pressione com firmeza (Figura 1b).
3. Encaixe o anel dentro do tubo difusor de névoa, então feche-o (Figura 2).



Figura 1a



Figura 1b



Figura 2

USANDO O UMIDIFICADOR

1. Coloque o umidificador em uma superfície plana e estável.
2. Retire a tampa superior do umidificador.
3. Após retirá-la, encaixe o tubo difusor de névoa no reservatório de água.
4. Preencha o reservatório com água filtrada. Ao colocar água no reservatório, utilize o lado oposto ao tubo difusor de névoa (Figura 3).



Figura 3

NOTA: Utilize água com temperatura entre 6°C e 40°C. Adicione água ao redor do tubo difusor de névoa. Não coloque água dentro do difusor de névoa e condutor de ar. Caso abasteça o umidificador direto na torneira, recomendamos não ultrapassar a marcação de “Máx.” afim

de evitar derramamentos durante o transporte da pia até o local em que o aparelho será colocado. Na marcação de “Máx.” a capacidade é de 3L. Quando o produto estiver sob superfície plana e estável, fique a vontade para enchê-lo até sua capacidade máxima de 4L com o auxílio de um copo ou jarra.

5. Conecte na tomada, gire o botão no sentido horário. Ao ouvir um “clique” indica que o umidificador está ligado. Agora você pode ajustar a quantidade de névoa como desejar.

6. Quando houver falta de água, o umidificador irá parar de liberar névoa automaticamente e a luz indicadora ficará vermelha. A luz azul indica funcionamento normal.

7. Antes de mover o umidificador, desligue e tire-o da tomada. Não mova enquanto estiver funcionando a fim de evitar vazamentos.

8. Antes de esvaziar o reservatório, desligue e tire-o da tomada, então leve-o até uma pia. Retire a tampa superior e o tubo difusor de névoa, e então esvazie o umidificador.

NOTA: Caso deseje adicionar alguma essência, adicione diretamente na água. Utilize essências próprias para umidificador. Não utilizar perfumes, amaciantes ou essências culinárias.

LIMPEZA E MANUTENÇÃO

1. Remova o plugue da tomada.

2. Para incrustação no reservatório e tubo difusor de névoa, escove-o com produtos a base de ácido cítrico e então lave com água.

3. Limpeza da superfície das peças de atomização:

recomenda-se limpar a superfície das peças de atomização com uma toalha macia ou um cotonete toda semana. Se houver uma camada espessa de resíduos na superfície do atomizador, o umidificador irá reduzir o efeito de atomização ou não sairá mais névoa, então faz-se necessária a limpeza da mesma.

NOTA: Não limpe com água corrente a fim de evitar curto circuito. Retire o tubo difusor de névoa antes de limpar o reservatório. Não utilizar água na limpeza da entrada de ar.

4. Limpeza do tubo difusor de névoa: se houver incrustações e sujeira na superfície do tubo difusor de névoa e em seu interior, ele poderá ser desmontado. Lave cada parte com água limpa, e então seque com um pano macio e monte novamente. Sugere-se limpar uma vez por semana para obter um melhor efeito de atomização.

5. Umedeça o pano macio em água morna abaixo dos 40°C e limpe as manchas na superfície do umidificador. Não use produtos que possam arranhar a superfície do produto.

6. A saída de névoa poder ser limpa com água, e seca com um pano macio. Não limpe nenhuma parte do utensílio com produtos que possam causar arranhões e danos ao umidificador.

7. Após limpar o produto, guarde-o em local seco e seguro.

NOTA: Não utilize solventes ou produtos abrasivos para limpar o umidificador.



RESOLUÇÃO DE POSSÍVEIS PROBLEMAS

PROBLEMA	SITUAÇÃO	POSSÍVEL SOLUÇÃO
Luz indicadora desligada ou sem névoa	Plugue conectado, aparelho ligado.	Coloque o plugue na tomada de novo, gire o botão para ligar.
Luz vermelha de falta de água quando está cheio	Flutuador no local correto. Reservatório de água posicionado corretamente.	Encaixe o flutuador. Ajuste o reservatório para garantir.
Parar de funcionar de repente ou quantidade baixa de névoa	Quando o botão está na quantidade mínima de névoa As peças de troca de energia estão com sujeira, água ou armazenados por muito tempo	Mude para um equipamento apropriado. Limpe o difusor de névoa e substitua-o por água limpa.
Névoa com mau cheiro	Água no reservatório ou na base está suja	Limpe a base e o reservatório de água. Preencha com água limpa.
Pouca névoa	A peça ultrassônica está suja ou a água do reservatório está armazenada por muito tempo	Limpe a peça ultrassônica e preencha com água limpa.

Não tente reparar o umidificador para substituir o cabo elétrico. Leve-o a uma Assistência Técnica Autorizada **BLACK+DECKER**.

GARANTIA TOTAL DE UM ANO

CONDIÇÕES GERAIS DE GARANTIA

1. Desde que observadas rigorosamente as instruções deste manual e respeitadas as disposições legais aplicáveis, a Black&Decker do Brasil Ltda. assegura ao proprietário consumidor deste aparelho garantia contra defeito de peças ou de fabricação que nele se apresentar no período de **um ano**, contados a partir da data de emissão da nota fiscal de compra.
2. A BLACK+DECKER restringe sua responsabilidade unicamente na substituição gratuita de peças que apresentarem defeito de fabricação, exceto as que estiverem com desgaste natural durante a vigência da garantia.
 - 2.1 - Para eletrodomésticos são considerados acessórios os batedores, tampas, trava da tampa, tigelas, coletores de gordura, espátulas, grelhas, pegador, filtros, jarras, lâminas, mangueiras, escovas, bocais de cantos e frestas, alça, botões, rodas. Esses itens possuem garantia reduzida de 03 (três) meses.
 - 2.2 - Peças de desgaste natural: filtro hepa, botões, alça, cestas. Esses itens possuem garantia reduzida de 03 (três) meses.
 - 2.3 - Para produtos a bateria (Lithium) é desejável que a bateria seja carregada ao menos uma vez a cada 06 meses.
 - 2.4 - Para os produtos que utilizam pilha: item não incluso na embalagem.
3. A BLACK+DECKER obriga-se a prestar os serviços acima referidos, tanto os gratuitos como os remunerados, somente nas localidades onde mantiver postos de assistências técnicas autorizadas BLACK+DECKER.
 - 3.1 Postos de Serviços Autorizados são aqueles credenciados pela BLACK+DECKER e indicados pelo Serviço de Atendimento ao Consumidor (0800 703 46 44). Os profissionais que atendem o consumidor nesses postos são treinados periodicamente pela própria BLACK+DECKER e estão obrigados a utilizar apenas peças originais e a recomendar somente materiais e acessórios aprovados pela própria BLACK+DECKER.
 - 3.2 Postos de Serviços não autorizados são os que não estão credenciados pela Black&Decker do Brasil e, portanto, não são indicados pelo Serviço de Atendimento ao Consumidor. Os profissionais destes postos não são treinados, nem fiscalizados pela BLACK+DECKER, que sobre eles não tem nenhuma responsabilidade.
4. O comprador/consumidor, residente em outra localidade, que não tenha posto autorizado BLACK+DECKER terá que entrar em contato com a Central de Atendimento através do

telefone gratuito 0800 7034644 para as devidas orientações quanto ao envio do produto para um posto autorizado da marca. Através deste contato se for determinado o envio do produto via correios, ou transportadora, a BLACK+DECKER não se responsabiliza pelos riscos de transporte.

5. A Black&Decker do Brasil reserva-se o direito de alterar as especificações técnicas e as características do produto por desenvolvimento técnico, sem prévio aviso.

6. Produto exclusivo para uso doméstico.

7. Este aparelho não é destinado a ser operado por meio de um dispositivo externo ou sistema de controle remoto separado.

NOTA: Para efeito da prestação de serviço em garantia, deverá ser apresentada a cópia legível da nota fiscal de compra do aparelho a assistência técnica autorizada, pois a mesma será recolhida. Acessórios substituíveis pelo consumidor podem ser encontrados nas Assistências Técnicas Autorizadas BLACK+DECKER.

HIPÓTESES QUE ACARRETAM A PERDA DA GARANTIA

O consumidor perderá totalmente a garantia prevista neste certificado nas seguintes hipóteses:

1. Utilizar o produto em desacordo, sem estrita observância das especificações técnicas constantes deste manual ou fornecida por escrito pela BLACK+DECKER.

2. Mau uso.

3. Se ficar constatado que foram incorporados ao produto peças e componentes não originais, ou acessórios inadequados não recomendados pela BLACK+DECKER.

4. Peças com desgaste natural conforme item 2.2.

5. Reparos efetuados por postos não autorizados da BLACK+DECKER.

6. A BLACK+DECKER declara a garantia nula e sem efeito se este aparelho sofrer dano resultante de acidente, de uso abusivo e também se utilizado em tensão elétrica imprópria ou sujeita a flutuações excessivas.

7. Utilizar o produto para uma finalidade a qual ela não foi projetada.

8. Uso excessivo constatado pelos postos de assistência técnica autorizada ou ainda se apresentar sinais de violação, ajuste ou conserto por pessoa não autorizada pela BLACK+DECKER.

9. Baterias possuem garantia somente para defeitos de fabricação. A garantia não será válida para problemas de desgaste natural de uso, ou seja, a bateria a cada carga perde um ciclo de vida e com o uso e cargas frequentes esses ciclos se esgotam, isso caracteriza um desgaste natural. O posto autorizado também analisará a situação geral da bateria, se existe quebra, mau uso, disposição prolongada ao meio ambiente, exposição a alta temperatura e armazenamento inadequado. Vide item 2.3 de condições gerais de garantia.

10. Nos demais casos que, de acordo com a lei e com este manual caracterizam desobediência do consumidor ou usuário às regras de segurança e conservação do produto

11. A garantia estendida, se houver, é uma forma de seguro, paga pelo consumidor, regulamentada pela SUSEP (Superintendência de Seguros Privados). Consiste na manutenção do produto após o vencimento da garantia legal (90 dias) ou garantia contratual (prazo estipulado pelo fabricante). O consumidor deve ficar atento, pois o fabricante não responde por esta garantia estendida.

12. Esta garantia é de responsabilidade da empresa que contrata o seguro.

Serviços e reparos devem ser executados por uma assistência técnica autorizada. A **BLACK+DECKER** possui uma das maiores redes de serviços do país, com técnicos treinados para manter e reparar toda a linha de produtos **BLACK+DECKER**. Ligue **0800 7034644** ou consulte nosso site: **www.blackanddecker.com.br**, para saber qual é a assistência mais próxima da sua localidade.



PROTEÇÃO DO MEIO AMBIENTE - COLETA SELETIVA

Produtos marcados com este símbolo não devem ser descartados com o lixo doméstico normal.



Estes produtos contêm materiais que podem ser recuperados ou reciclados, reduzindo a demanda por matérias-primas. Recicle os produtos elétricos de acordo com as legislações locais.

Importado por:

Black & Decker do Brasil Ltda.

ROD. BR 050 s/n KM 167 L. 05, Parte Q. 1
Bairro Distrito Industrial II - CEP 38064-750
Uberaba-MG

Inscrição sob o nº do CNPJ: 53.296.273/0001-91
I.E.: 701.948.711.00-98

Fabricado na China

Conheça toda
a linha de produtos
da **BLACK+DECKER**.

Visite nosso site:



www.blackanddecker.com.br
0800 703 46 44