



Desidrat[®]

Home & Health

Manual de Instruções

Modelo: Desidrat Mini



Agradecemos pela escolha dos desumidificadores Desidrat. Para garantir o uso correto das operações, por favor, leia atentamente o manual de instruções e depois guarde em um lugar seguro para futuras consultas.

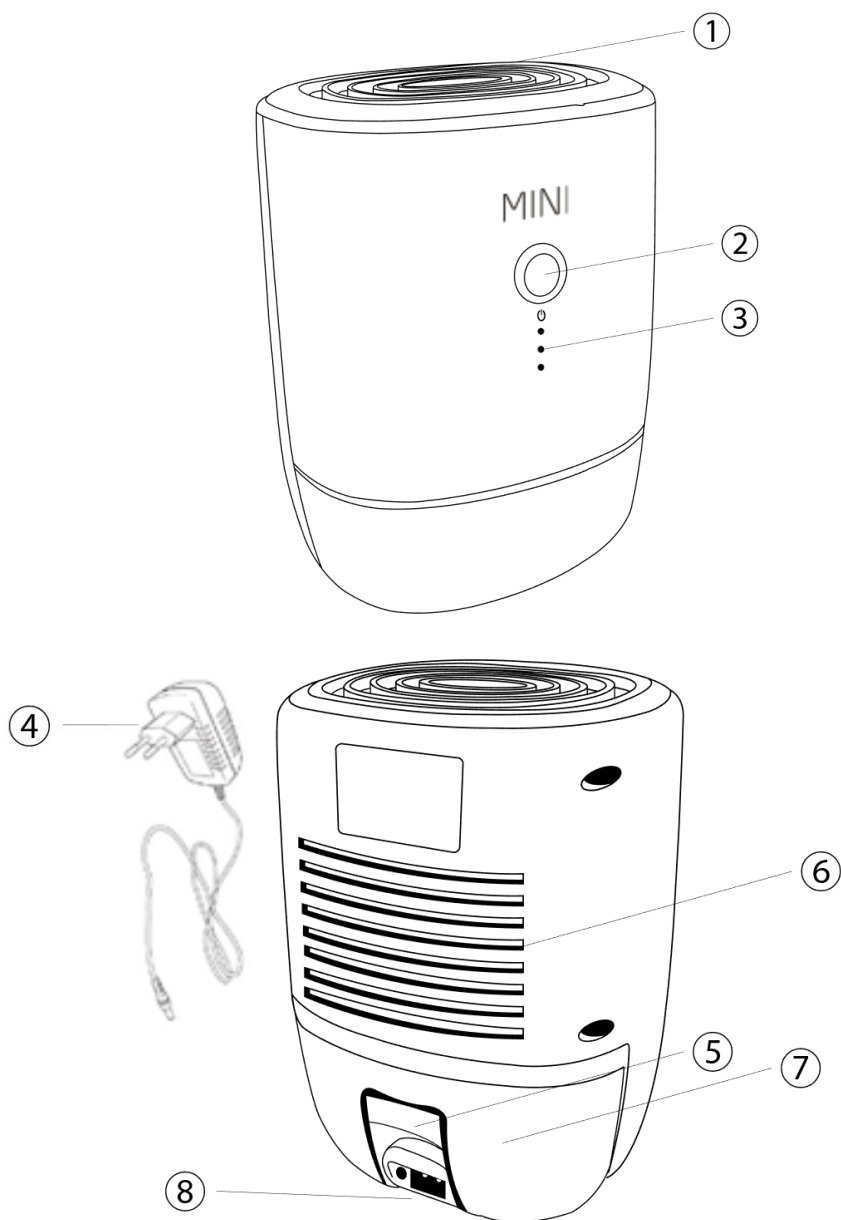
1. LEIA ATENTAMENTE O MANUAL DE INSTRUÇÕES

Para prevenir despesas desnecessárias, recomendamos primeiramente que o manual de instruções seja lido.

Este equipamento é contraindicado para pessoas com capacidades físicas, sensoriais ou mentais reduzidas, com falta de experiência e conhecimento, ou crianças, a menos que recebam supervisão ou instrução a respeito do equipamento, ou leiam o manual de instruções.

Para assegurar que não brinquem com o equipamento, as crianças deverão ser supervisionadas.

2. SE HOUVER DÚVIDAS, CONSULTE O SEU FORNECEDOR.



COMPONENTES IMPORTANTES

- ① Saída de ar seco
- ② Botão Liga / Desliga
- ③ Luz de funcionamento
- ④ Fonte de alimentação
- ⑤ Alça do reservatório
- ⑥ Entrada de ar
- ⑦ Reservatório de água
- ⑧ Entrada do cabo de alimentação

INSTRUÇÕES DE SEGURANÇA

Antes de ligar o equipamento, certifique-se de que a voltagem é a correta. O aparelho deve ser instalado de acordo com as normas nacionais de fiação. O equipamento é recomendando para uso somente em ambientes internos. Verifique a tensão de alimentação e a frequência. O equipamento pode ser utilizado nas tensões de 127 V ou 220 V ~ 50/60 Hz.

GERAL

- Para obter o desempenho desejado de seu desumidificador, não o coloque próximo a qualquer fonte de calor.
- Para obter eficiência máxima, certifique-se que todas as portas e janelas estejam fechadas.
- A capacidade de seu desumidificador depende da temperatura e da umidade no ambiente. Menos umidade será removida em temperaturas mais baixas.
- Mantenha a grade de entrada de ar sempre limpa. Desta forma, previne-se o consumo desnecessário de energia, garantindo máxima eficiência.

Antes de ligar o equipamento, atente-se as seguintes informações:

- A tomada da parede precisa ser adequada ao plugue do equipamento.
- O equipamento precisará ser colocado em uma superfície plana e estável.
- Não cubra a entrada de ar, nem a grade de saída. Isso pode causar superaquecimento e danos irreparáveis ao equipamento.
- Esvazie o reservatório de água antes de mover o equipamento.
- Nunca permita que o equipamento entre em contato com produtos químicos.
- Nunca mergulhe o equipamento, ou borrife água diretamente em sua superfície.
- Não insira objetos nas aberturas do equipamento.
- Remova sempre a tomada do fornecimento de energia elétrica antes de fazer qualquer limpeza, mover ou transportar o equipamento.
- Nunca use um cabo de extensão ou adaptadores para ligar o equipamento à rede elétrica. Se não houver uma tomada adequada, peça a um electricista autorizado para fazer a instalação.
- Como qualquer outro equipamento elétrico, por medidas de segurança, tenha cuidado quando crianças estiverem por perto.
- Reparos e consertos deverão ser feitos apenas por profissionais autorizados. Caso contrário, se o equipamento estiver em garantia, esta será automaticamente invalidada.
- Siga as instruções de uso e manutenção indicados neste manual.
- Remova sempre o plugue da tomada quando não estiver em uso.
- Se o cabo de energia ou sua tomada forem danificados, deverão ser trocados pelo fabricante ou por uma assistência técnica autorizada.



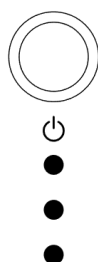
ATENÇÃO

- Nunca utilize o equipamento com um cabo de energia, uma tomada, ou um painel de controle danificado. Nunca prenda o cabo de energia ou permita que o mesmo entre em contato com bordas afiadas.
- O não cumprimento das instruções irá anular a garantia do equipamento.

PAINEL DE CONTROLE

O equipamento estará em funcionamento quando as luzes do painel de controle estiverem acesas.

Parte dianteira:

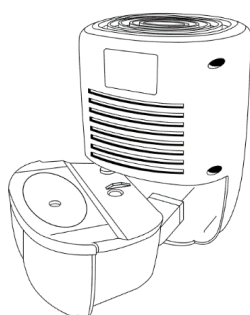


OPERAÇÃO

- 1 Verifique se o botão central está desligado antes de inserir o plugue na tomada.
- 2 Verifique se o reservatório de água está encaixado corretamente.
- 3 Para ligar o aparelho, encaixe o cabo de força localizado na parte traseira do equipamento à rede elétrica e pressione o botão branco central na parte dianteira. A luz (azul) do painel se acenderá e o ventilador começará a funcionar. O equipamento começará a desumidificar e desligará automaticamente quando o reservatório de água estiver cheio. Enquanto o reservatório não encher, o equipamento continuará funcionando até ser desligado manualmente.
- 4 Para desligar o equipamento, pressione o botão branco central na parte dianteira do equipamento.

A condição mínima de operação para que haja desumidificação é de 17 °C a 40% de umidade relativa.

RESERVATÓRIO DE ÁGUA



Quando o recipiente de água estiver cheio:

- Um LED vermelho acenderá no painel.
- O equipamento desligará automaticamente e, conseqüentemente, o processo de desumidificação. Esvazie o reservatório de água e encaixe-o na posição correta. A desumidificação se iniciará imediatamente após a recolocação do mesmo (obs.: Certifique-se que a boia está atuante antes de encaixar o reservatório).

LIMPEZA

Desligue o desumidificador e remova o plugue da rede elétrica antes de iniciar a limpeza.

Limpe o exterior com um pano macio e seco. Se o aparelho estiver extremamente sujo, use um agente moderado de limpeza. Limpe o equipamento com um pano levemente úmido. Nunca borrife água diretamente no equipamento.

ARMAZENAMENTO

Se o equipamento não for usado por um longo período, tome as seguintes medidas:

1 Remova o plugue da tomada e esvazie o reservatório de água. Seque completamente o reservatório e o desumidificador.

2 Guarde o equipamento em um local livre de poeira, preferivelmente em sua caixa original ou coberto.

SOLUÇÃO DE PROBLEMAS

Verifique os seguintes dados antes de entrar em contato com o suporte técnico:

Problema	Causa	Solução
O equipamento não funciona.	A energia não está ligada.	Insira o plugue na rede elétrica.
O equipamento não desumidifica.	O reservatório de água está cheio.	Esvazie o reservatório.
	O reservatório de água não foi corretamente encaixado.	Coloque o reservatório de água na posição correta.
	A temperatura ou a umidade relativa no ambiente onde o equipamento está funcionando está muito baixa.	É normal que o aparelho não desumidifique nestas condições.
O desumidificador funciona, mas não reduz suficientemente a umidade relativa.	O ambiente é muito grande.	Recomendamos o uso de um desumidificador de maior capacidade.
	Existem fontes de umidade em demasia.	Recomendamos o uso de um desumidificador de maior capacidade.



IMPORTANTE

O cabo de força do equipamento pode aquecer, o que é normal e não indica mau funcionamento do aparelho.

CONDIÇÕES DE GARANTIA

TERMO DE GARANTIA

A Thermomatic do Brasil Ltda. fornece garantia pelo período de 12 meses, incluindo a garantia legal, considerada a partir da data da emissão da nota fiscal, contra eventuais defeitos de fabricação.

IMPORTANTE:

A presente garantia não cobre danos causados por: transporte, instalação inadequada, mau uso, pico de tensão ou conexão em voltagem incorreta, corrosão de componentes por pó químico ou outros tipos de pó, negligência de limpeza periódica, acidente ou violação do equipamento para reparos em assistência técnica não autorizada ou por profissional despreparado. A cobertura da garantia também não se dará se o equipamento for virado na posição horizontal, ou seja, o equipamento deverá permanecer perpendicularmente (a 90°) em relação a sua superfície de contato no transporte e instalação.

A garantia legal ou contratual não inclui o transporte. As despesas de transporte, em casos de prestação de serviço de assistência técnica, serão sempre de responsabilidade do cliente, assim como os riscos envolvidos ou danos sofridos durante o transporte do desumidificador.

A garantia contratual só poderá ser exercida nas localidades contidas no site da Thermomatic, neste link: <https://www.thermomatic.com.br/assistencias-tecnicas.html>



THERMOMATIC DO BRASIL LTDA.

Tel. 11 5681 8000 / 11 5525 2770

sac@thermomatic.com.br

www.thermomatic.com.br

Manual de Instrucciones



Desidrat[®]

Home & Health

Modelo: Desidrat Mini



Muchas gracias por elegir los deshumidificadores Desidrat. Para garantizar el correcto uso de las operaciones, por favor, lea atentamente el manual de instrucciones y después guárdelo en un lugar seguro para futuras consultas.

1. LEA ATENTAMENTE EL MANUAL DEL USUARIO.

Para prevenir gastos innecesarios, recomendamos que previamente lea el manual del usuario.

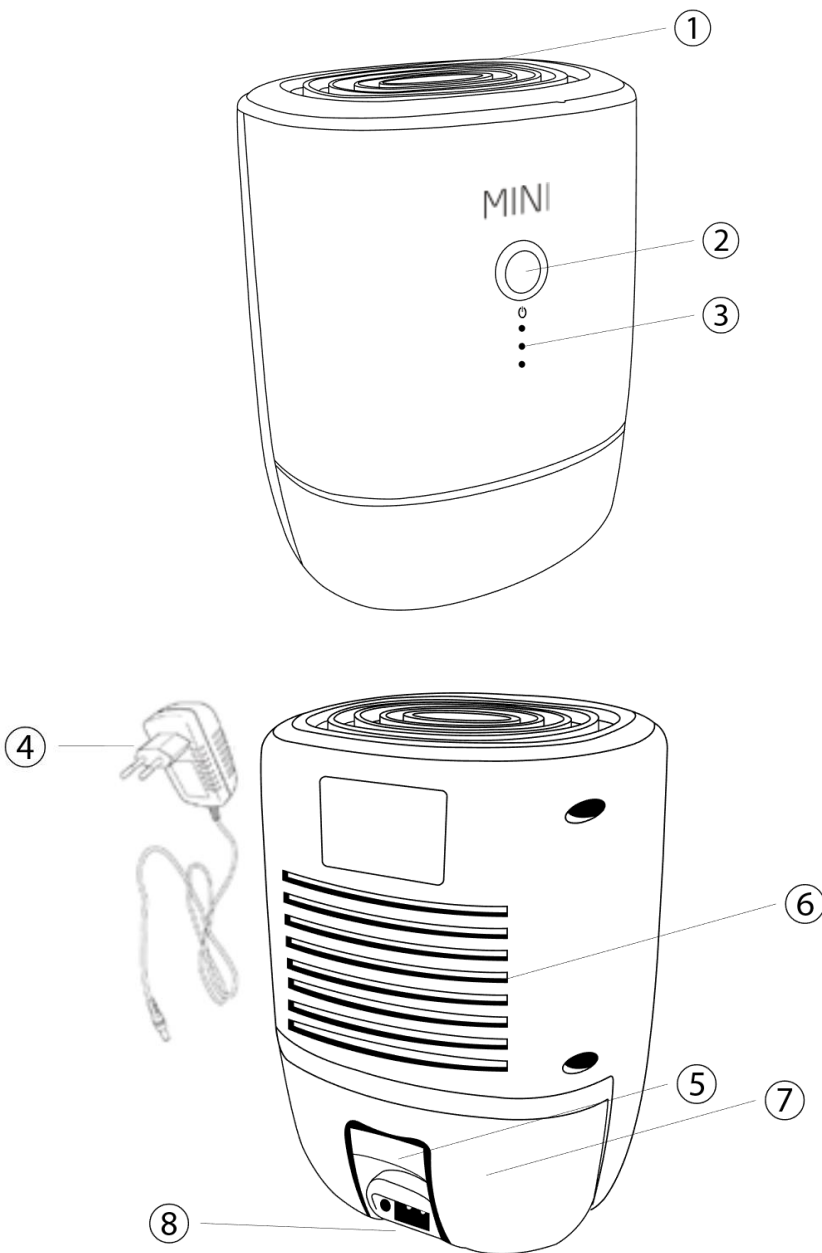
Este equipo no está indicado para el uso de personas (incluyendo niños) con capacidades físicas, sensoriales o mentales reducidas, o con falta de experiencia y conocimiento, a menos que reciban supervisión, instrucción o lean el manual del usuario.

Para asegurarse de que los niños no jueguen con el equipo, los mismos deberán ser vigilados.

2. EN CASO DE DUDA, CONSULTE A SU PROVEEDOR.

PRINCIPALES COMPONENTES:

- ① Salida de aire seco
- ② Botón encendido / apagado
- ③ Luces de funcionamiento
- ④ Cable de energía
- ⑤ Manija del depósito de agua
- ⑥ Entrada de aire
- ⑦ Depósito de agua
- ⑧ Entrada del cable de energía



INSTRUCCIONES DE SEGURIDAD

Antes de conectar el equipo, asegúrese de que el voltaje es el correcto y el equipo debe instalarse de acuerdo con las normas nacionales de cableado. Se recomienda el uso del equipo solamente en ambientes internos. Verifique la tensión de la corriente eléctrica y la frecuencia. El equipo se puede utilizar en voltajes de 127 V o 220 V ~ 50/60 Hz.

INSTRUCCIONES GENERALES

- Para obtener el rendimiento adecuado de su deshumidificador, no lo coloque cerca de ninguna fuente de calor.
- Para obtener su eficiencia máxima, asegúrese de que todas las puertas y ventanas estén cerradas.
- La capacidad de su deshumidificador dependerá de la temperatura y de la humedad en el ambiente. Cuanto más baja es la temperatura, menos humedad será eliminada del ambiente.
- Mantenga la rejilla de entrada de aire siempre limpia, previniendo así un consumo de energía innecesario y garantizando una máxima eficiencia.

Antes de encender el equipo, lea atentamente la siguiente información:

- El tomacorriente de pared necesita ser adecuado para el enchufe del equipo.
- El equipo debe colocarse en una superficie plana y estable.
- No cubra la entrada de aire ni la rejilla de salida. Esto puede recalentar el equipo y causar daños irreversibles al mismo.
- Vacíe el depósito de agua antes de mover el equipo.
- Nunca permita que el equipo entre en contacto con productos químicos.
- Nunca sumerja el equipo ni lo salpique con agua directamente en su superficie.
- No inserte objetos en las aberturas del equipo.
- Desenchufe siempre el cable de electricidad antes de realizar cualquier limpieza, mover o transportar el equipo.
- No utilice nunca un cable de extensión o adaptadores para conectar el equipo a la red. Si no dispone de un tomacorriente adecuado, solicite a un electricista autorizado que lo instale.
- Como con cualquier otro equipo electrónico, por medidas de seguridad, tenga cuidado cuando los niños estén cerca.
- Las reparaciones y arreglos solo deberán ser realizados por profesionales autorizados. En caso contrario, si el equipo está en garantía, la misma será automáticamente invalidada.
- Siga las instrucciones de uso y manutención indicados en este manual.
- Desconecte siempre el enchufe de la red eléctrica cuando el equipo no esté en uso.
- Si el cable de energía o el enchufe están dañados, deben ser reemplazados por el fabricante o un centro de servicio autorizado.

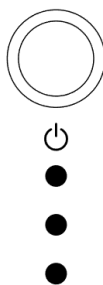


ATENCIÓN

- Nunca utilice el equipo con un cable de energía, un enchufe o un panel de control dañados. Nunca prenda fuego al cable ni permita que el mismo entre en contacto con bordes afilados.
- El incumplimiento de las instrucciones anulará la garantía del equipo.

PANEL DE CONTROL

El equipo estará funcionando cuando las luces del panel de control estén encendidas.



FUNCIONAMIENTO

1 Verifique si el botón central está apagado antes de enchufar el cable a la red eléctrica.

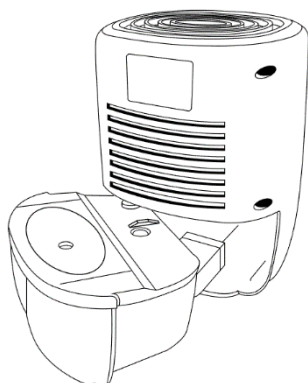
2 Verifique si el depósito de agua está encajado correctamente.

3 Para encender el equipo, conecte el cable de alimentación ubicado en la parte posterior del equipo a la red y presione el botón blanco central en la parte frontal. La luz (azul) del panel se encenderá y el ventilador comenzará a funcionar. El equipo comenzará a deshumidificar y se apagará automáticamente cuando el depósito de agua esté lleno. Mientras el depósito no se llene, el equipo seguirá funcionando hasta que se apague manualmente.

4 Para apagar el equipo, presione el botón blanco central ubicado en la parte frontal del equipo.

La condición mínima de operación, para que haya la deshumidificación es de 17°C y el 40% de humedad relativa.

DEPÓSITO DE AGUA



Cuando el depósito de agua esté lleno:

- Una luz roja se encenderá en el panel.
- El equipo se apagará automáticamente y en consecuencia, el proceso de deshumidificación se verá interrumpido.

Vacíe el depósito de agua y encájelo nuevamente en la posición correcta. El proceso de deshumidificación se iniciará inmediatamente después de la colocación del mismo (Nota: asegúrese de que el flotador esté activo antes de colocar el depósito).

LIMPIEZA

Apague el deshumidificador y retire el enchufe de la red eléctrica antes de iniciar la limpieza. Limpie el exterior con un paño blando y seco. Si el equipo está extremadamente sucio, use un agente moderado de limpieza. Limpie el equipo con un paño levemente húmedo. Nunca salpique agua directamente al equipo.

ALMACENAMIENTO

Si el equipo no se utilizará durante un período prolongado, tome las siguientes medidas:

- 1 Desenchufe el cable de energía y vacíe el depósito de agua. Seque completamente el depósito de agua y el deshumidificador.
- 2 Guarde el equipo en un lugar libre de polvo, preferiblemente en su caja original o cubierto.

SOLUCIONES DE PROBLEMAS

Verifique los siguientes datos antes de entrar en contacto con su soporte técnico.

Problema	Causa	Solución
El equipo no funciona	El equipo no está conectado a la corriente eléctrica.	Enchufe el equipo a la corriente eléctrica.
El equipo no deshumidifica.	El depósito de agua está lleno	Vacíe el depósito
	El depósito de agua no fue encajado correctamente	Encaje el depósito de agua correctamente en su posición.
	La humedad relativa o la temperatura en el ambiente donde el equipo está siendo utilizado están muy bajas	Es normal que el equipo no deshumidifique en estas condiciones.
El deshumidificador funciona, pero no reduce la humedad relativa suficientemente.	El ambiente es muy grande	Se recomienda utilizar un deshumidificador de mayor capacidad
	Existen muchas fuentes de humedad	Se recomienda utilizar un deshumidificador de mayor capacidad.



IMPORTANTE

El cable de energía del equipo puede calentarse, lo que es normal y no indica un mal funcionamiento del equipo.

CONDICIONES DE GARANTÍA

TÉRMINO DE GARANTÍA

Thermomatic do Brasil Ltda. proporciona una garantía por un período de 12 meses, incluyendo la garantía legal, vigente a partir de la fecha de emisión de la factura, contra eventuales defectos de fabricación.

IMPORTANTE:

La presente garantía no cubre daños causados por: transporte, instalación inadecuada, mal uso, picos de tensión o conexión en voltaje incorrecto, corrosión de componentes por polvo químico u otros tipos de polvos, negligencia en la limpieza periódica, accidente o violación del equipo por reparaciones en asistencia técnica no autorizada o por profesionales no calificados. La cobertura de la garantía tampoco se dará si el equipo se voltea a la posición horizontal, es decir, el equipo deberá permanecer perpendicularmente (a 90 grados) en relación a su superficie de contacto durante su transporte y en su instalación.

La garantía legal o contractual no incluye el transporte. Los gastos de transporte, en caso de prestación de servicio de asistencia técnica, serán siempre responsabilidad del cliente, así como los riesgos involucrados o daños sufridos durante el transporte del deshumidificador.

La garantía contractual solo puede ejercerse en los lugares contenidos en el sitio web de Thermomatic, en este enlace: <https://www.thermomatic.com.br/assistencias-tecnicas.html>



THERMOMATIC DO BRASIL LTDA.

Tel. + 55 11 5681 8000 / 11 5525 2770

sac@thermomatic.com.br

www.thermomatic.com.br