

Parabéns!

Você acaba de se tornar uma AUTORIDADE EM MANUTENÇÃO!

Com a linha completa de ferramentas para manutenção, construir ou reformar da WAP, você vai descobrir todas as vantagens em ter a sua em mãos. Produtos que são referência em qualidade, potência e durabilidade, além de design e modernidade para transformar qualquer trabalho complexo em uma tarefa simples. Para todos os tipos de manutenção ou reformas, existe uma ferramenta WAP perfeita para você.

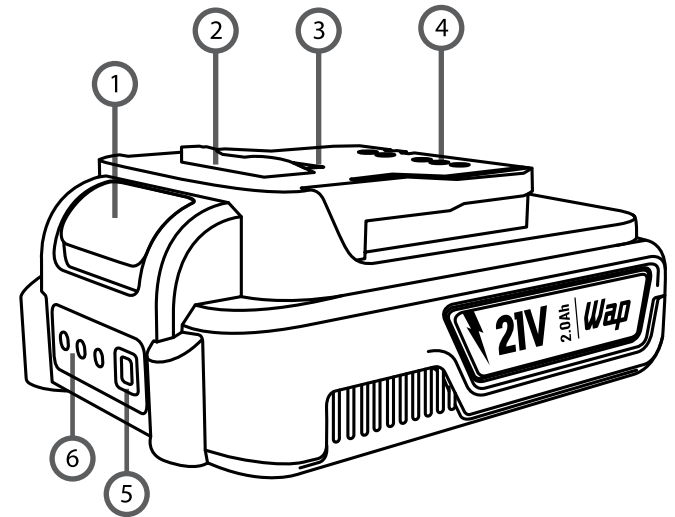
Conheça as peças e acessórios que vão facilitar a sua vida

Aqui estão todas as peças e acessórios que você precisa conhecer bem para obter um melhor resultado. Confira se todos os componentes estão presentes e em perfeito estado. Depois, mãos à obra.

NOTA

Por razões de transporte e embalagem, alguns acessórios poderão ser fornecidos desmontados. Siga as instruções contidas neste manual para realizar a montagem de seu produto.

CONHECENDO SEU PRODUTO



Botão de liberação
 trava
 Terminal de contato
 Involúcro
 Botão indicador de carga
 LED indicador de carga

DADOS TÉCNICOS

Tensão (V-)	21 VDC
Corrente elétrica (A)	20
Tempo de Carga	3-5 horas
Dimensão (C.L.A)	12 x 7,5 x 5 cm
Peso (Kg)	0,4

A Fresnoaq Indústria de Máquinas S/A se reserva o direito de promover alterações a qualquer momento e sem prévio aviso, em decorrência de avanços tecnológicos e modificações de especificações técnicas e comerciais. Os valores de performance e dados técnicos indicados neste catálogo, como potência, tensão aplicada, entre outros, podem variar de acordo com os fatores de aplicação (intemperanças do ambiente, superfícies a serem trabalhadas, etc.) e acessórios utilizados. Outra situação que pode nos levar a efetuar algum tipo de alteração referente aos valores de performance, será mediante a atualização e lançamentos de novas versões de produtos da linha.

INFORMAÇÕES DE SEGURANÇA

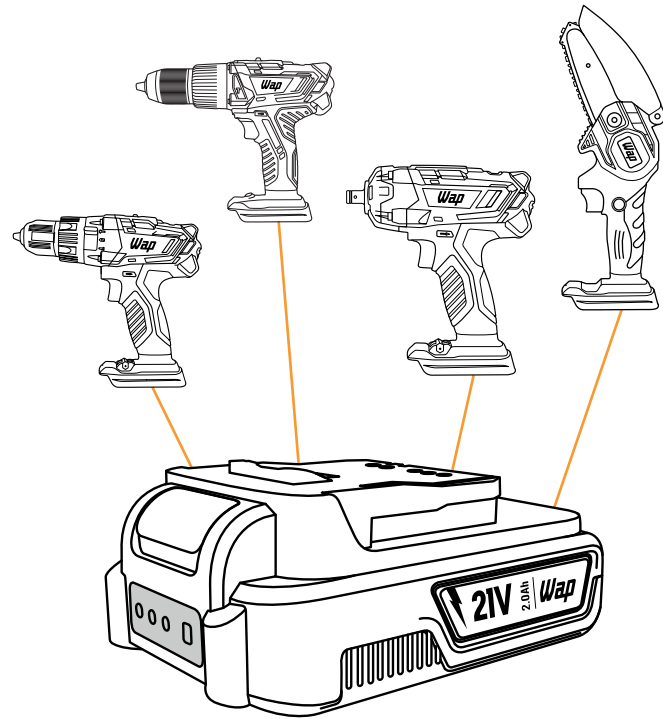
1 CUIDADO - Guarde o manual para uma consulta posterior ou para reparar as informações para outras pessoas que venham a operar o produto. Proceda conforme as orientações deste manual. - Caso este produto apresente alguma não conformidade, encaminhe-o para a assistência técnica autorizada WAP mais próxima.
Segurança Pessoal Após desembalar o produto, os invólucros plásticos e outros materiais da embalagem do produto deverão ficar longe do alcance de crianças e animais, a fim de evitar riscos de sufocamento ao brincar ou manusear tais resíduos. Este produto não deve ser utilizado por pessoas incluindo crianças com capacidades físicas, sensoriais ou mentais reduzidas, ou sem experiência e conhecimento, a menos que sejam supervisionadas ou instruídas em relação ao uso do produto por alguém que seja responsável por sua segurança. Antes utilizar seu produto, inspecione-o com cuidado. Caso encontre algum defeito, não utilize-o e entre em contato com seu distribuidor. Produto não acompanha o carregador.

Sobre a fiação elétrica, cabos e plugues	Em caso de acidente ou quebra, desligue o produto da rede elétrica imediatamente. Fique alerta no que está fazendo, utilize a ferramenta com prudência. Não utilize a ferramenta elétrica se estiver cansado, sob influência de drogas, nem tão pouco após ter consumido álcool ou medicamentos. Um momento de distração pode provocar acidentes graves. A rede elétrica da sua residência deve estar de acordo com a Associação Brasileira de Normas Técnicas ABNT NBR-5410. Conecte o produto em uma tomada adequada e em perfeito estado para evitar sobrecarga na rede elétrica e/ou mau contato na tomada. Quando o produto não estiver em uso, armazene-o de forma adequada para evitar acidentes. Não use pinos soltos, plugues ou tomadas danificadas sob risco de choque elétrico, curto-circuito e incêndio. O uso de extensões elétricas inadequadas pode ser perigoso. Se for inevitável o uso de ferramentas elétricas em local úmido, utilize um dispositivo de corrente residual GCR com fornecimento de proteção. A utilização de um GCR reduz o risco de choque elétrico.
Sobre reparo, limpeza e manutenção	Os trabalhos de reparo e manutenção devem ser realizados apenas na rede de Serviços Autorizados WAP. Desconecte todos os acessórios antes de iniciar a limpeza. Nunca limpe o produto com álcool, solventes ou outros produtos agressivos de limpeza. Limpe as peças plásticas com um pano limpo e levemente umedecido em água e detergente neutro. Mantenha o produto em local seco, fresco, ventilado e longe de produtos inflamáveis e/ou explosivos. Utilize a ferramenta de forma correta, sobre peças e qualquer outra condição que possa afetar a operação da ferramenta. Se estiver danificada, a ferramenta deve ser reparada antes do uso.
Avisos de segurança	As crianças deverão ser vigiadas para que não mexam no aparelho.

ATENÇÃO! A Fresnoaq Indústria de Máquinas S/A, não se responsabiliza por danos pessoais ou materiais ocasionados pela utilização indevida deste produto.



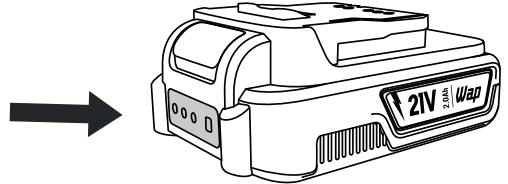
A bateria 2.0Ah da linha 21V é intercambiável, oferecendo flexibilidade e praticidade em seu uso.



CARREGANDO SEU PRODUTO

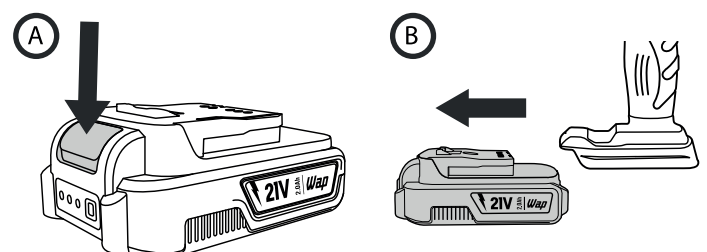
A bateria que acompanha seu produto é fornecida com uma carga parcial, por isso, antes da primeira utilização carregue-a por pelo menos 6 horas. As baterias de íons e lítio possuem sistema de proteção contra descarga brusca chamado de ECP "Electronic Cell Protection" (Célula de Proteção Eletrônica). Quando a bateria estiver descarregada, a máquina é desligada através da proteção eletrônica.

A ferramenta 21V não possui indicado na ferramenta e sim na parte frontal da bateria.

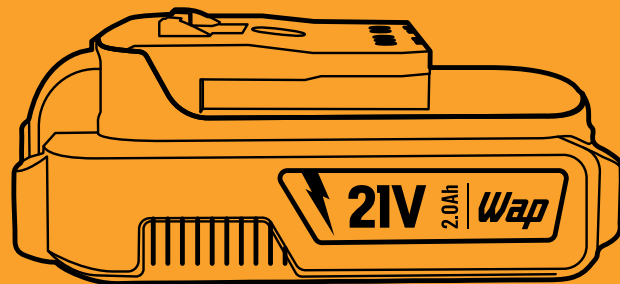
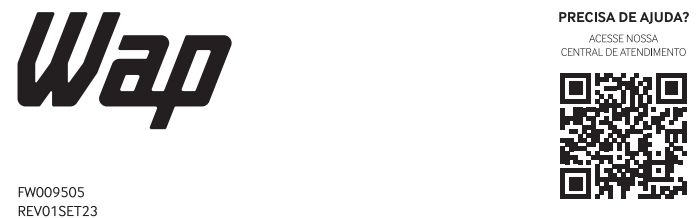


A bateria possui indicador de nível de carga, a qual permite identificar se o nível de carga esta baixa (apenas 1 LED), médio (2 LED's) e alta (3 LED's) porem so pode ser visualizado quando pressionado o botão localizado na parte frontal da bateria. Quando os 3 LEDs estiverem apagados, realizar o carregamento completo da bateria.

Para carregar a bateria, siga as etapas a seguir:



Para remover a bateria da ferramenta, pressione o botão de liberação (A) e ao mesmo tempo desconecte a bateria movendo para frente (B). Ela vai soltar da base da ferramenta.



MANUAL DE INSTRUÇÕES BATERIA 2.0 Ah 21V K21 BT02

Encaixe o conector do carregador no local indicado.

NOTA
O tempo aproximado de carregamento para uma carga total é de 3 a 5 horas.

IMPORTANTE
A bateria pode aquecer enquanto carrega, o que é normal e não indica nenhum problema ao carregador/bateria.
Uma redução significativa do tempo que a bateria permanece trabalhando, indica que a bateria deve ser substituída.
Quando a bateria estiver descarregada, não pressione demasiadamente o interruptor liga/desliga, sob risco de danificar a bateria.

LIMPEZA, CONSERVAÇÃO E ARMAZENAMENTO

1 CUIDADO
Antes de iniciar a limpeza, garanta que o produto não está conectado a qualquer fonte de alimentação.

1. Limpe regularmente a ferramenta com um pano macio, de preferência após cada uso.
2. Não utilize materiais abrasivos ou que tenham solventes em sua fórmula. Nunca deixe escorrer líquidos para dentro ou mergulhe a bateria em produtos líquidos.

7

LIMPEZA, CONSERVAÇÃO E ARMAZENAMENTO

Limpe completamente a bateria.
Guarde-o fora do alcance das crianças, em local estável e seguro, em local fresco e seco, evite temperaturas muito altas e muito baixas.
Proteja-o da exposição à luz solar direta. Mantenha-o no escuro, se possível.
Não o mantenha em sacos plásticos para evitar o acúmulo de umidade.

SOLUÇÃO PARA POSSÍVEIS PROBLEMAS

SINTOMA	CAUSA	SOLUÇÃO
Produto não liga	Bateria não está encaixada corretamente.	Encaixe a bateria corretamente.
	Bateria sem carga.	Carregue a bateria.
Bateria não carrega	Os contatos da bateria estão sujos.	Limpe os contatos (conecte e desconecte a bateria no carregador por diversas vezes).
	Carregador não conectado à energia elétrica.	Conecte o carregador a uma tomada.
	Tornada sem energia.	Certifique-se a tomada esta energizada, caso não esteja, troque o carregador de tomada.
Carregador não carrega.	Cabo elétrico rompido / Falha no carregador de bateria. Encaminhe o carregador de bateria a um assistente técnico autorizado WAP.	
	Carregador funciona mas a bateria não carrega.	Falha na bateria. Substitua a bateria por uma original WAP.

Se estas opções não resolverem os problemas acima descritos, entre em contato com um Serviço Autorizado WAP. Para demais esclarecimentos, conecte-se conosco em nossas redes sociais. A WAP tem mais de 700 Serviços Autorizados em todo o Brasil. Se você mora em uma cidade que não tem Serviço Autorizado WAP, basta entrar em contato com o Serviço de Atendimento ao Consumidor (SAC) e solicitar um código de postagem para enviar o produto para o Serviço Autorizado mais próximo pelo correio. O código de postagem pode ser utilizado nos casos em que a residência do consumidor fica acima de 40 quilômetros de distância do Serviço Autorizado e quando o produto está no período da garantia.

8

RECICLAGEM

Visando diminuir o impacto da poluição ambiental, a WAP procura projetar os seus produtos e embalagens com materiais recicláveis, de fácil separação, portanto para o correto descarte destes materiais, procure empresas de separações e reciclagem de matérias na sua cidade, evitando que estes sejam descartados no solo, lençóis freáticos, prejudicando sua saúde e bem estar.

LOGÍSTICA REVERSA

Os produtos WAP não devem ser descartados no lixo doméstico.
Existe um sistema de reciclagem de eletrodomésticos e eletroeletrônicos que tem como principal objetivo a preservação do meio ambiente. Esse processo é chamado de logística reversa e a WAP é associada da ABREE, uma entidade gestora responsável pela reciclagem correta dos produtos descartados. Para o descarte dos produtos e embalagens é necessário observar a legislação e a localização dos pontos de coleta em cada região.

Como funciona a logística reversa?
1. Tudo começa com você consumidor!
Para o descarte de um produto eletroeletrônico e eletrodoméstico é importante que confira a lista da ABREE (<http://abree.org.br/informacoes>) para saber onde levar o seu produto.
2. Pontos de recebimento
Ao levar o eletroeletrônico ou eletrodoméstico até lá, ele será corretamente armazenado e depois terá destinação final ambientalmente correta: a reciclagem.
3. Reciclagem
Aqui você pode ficar tranquilo! Trabalhando em parceria com demais associados e parceiros, os eletroeletrônicos e eletrodomésticos vão chegar para a ABREE que vai tomar conta da reciclagem dos produtos. O importante para nós é ter a sua ajuda para que os produtos cheguem ao destino certo e assim poderemos fazer o nosso trabalho corretamente.

9

TERMO DE GARANTIA

A) Os prazos de garantia
O fabricante garante o aparelho identificado na Nota Fiscal de Venda ao Consumidor Final nas condições e prazos listados a seguir:

1. O prazo de **garantia do produto** (exceto a bateria) se compõe de: Garantia legal: 3 meses
Garantia contratual: 9 meses
Garantia total: 12 meses

1.1. Garantia legal
Os componentes (acessórios, mangueira de alta pressão, lanças e bicos de alta pressão, bicos injetores, mangueiras de sucção e aspiração, gatilhos, recipientes, capôs, tubos, extensões, anéis, vedações, anéis o-rings, gaxetas, partes e peças plásticas externas) são garantidos contra defeitos e insuficiências do equipamento que, comprovadamente, se devem a defeitos de material ou de fabricação, pelo prazo legal de 90 (noventa) dias, contados a partir da data de entrega do produto ao consumidor, tendo como base a Nota Fiscal de Venda ao Consumidor Final.

1.2. Garantia contratual
O fabricante garante o aparelho devidamente identificado na Nota Fiscal de Venda ao Consumidor Final, contra qualquer defeito de fabricação que se apresentar no período de 270 (duzentos e setenta) dias, prazo que será contado a partir do término da garantia legal, devidamente comprovados, tendo como base a data de venda constante na Nota Fiscal de Venda ao Consumidor Final.

2. O prazo de **garantia da bateria** se compõe de: Garantia contratual: 3 meses
Garantia total: 6 meses

2.1. Garantia legal
Os componentes (acessórios, mangueira de alta pressão, lanças e bicos de alta pressão, bicos injetores, mangueiras de sucção e aspiração, gatilhos, recipientes, capôs, tubos, extensões, anéis, vedações, anéis o-rings, gaxetas, partes e peças plásticas externas) são garantidos contra defeitos e insuficiências do equipamento que, comprovadamente, se devem a defeitos de material ou de fabricação, pelo prazo legal de 90 (noventa) dias, contados a partir da data de entrega do produto ao consumidor, tendo como base a Nota Fiscal de Venda ao Consumidor Final.

10

2.2. Garantia contratual
O fabricante fornece garantia da bateria contra qualquer defeito de fabricação que se apresentar no período de 90 (noventa) dias, prazo que será contado a partir do término da garantia legal, devidamente comprovados, tendo como base a data de venda constante na Nota Fiscal de Venda ao Consumidor Final.

B) Condições gerais da garantia

1. A garantia abrange a remoção de todos os defeitos ou insuficiências que se devem a defeitos de material ou de fabricação, sendo que todo e qualquer defeito deverá ser comunicado imediatamente a um de nossos Serviços Autorizados WAP.

2. As garantias serão prestadas sem qualquer ônus para o consumidor e não causam uma prorrogação nem um reinício do tempo de garantia. As partes e peças substituídas passam a ser de propriedade da Fresnoaq Indústria de Máquinas S/A.

3. O local da prestação do serviço gratuito de garantia é qualquer um de nossos Serviços Autorizados WAP. Nas demais localidades onde o fabricante não mantiver Serviços Autorizados, os defeitos deverão ser comunicados imediatamente ao revendedor do produto. Nesses casos, as despesas recorrentes de transporte de aparelho, bem como viagem e estadia de um técnico (quando for o caso), acontecerão por conta e custo do consumidor final seja qual for a época ou natureza do serviço.

4. A Fresnoaq Indústria de Máquinas S/A, somente assumirá a garantia se o equipamento estiver acompanhado da Nota Fiscal de Venda e dentro dos prazos acima especificados. Em casos de garantia, o equipamento deverá ser entregue a um de nossos Serviços Autorizados. Ao remeter o equipamento para Serviço Autorizado WAP, deve-se observar que o equipamento esteja bem empacotado e na embalagem original, com indicação completa do remetente, e se possível acompanhada de um breve descrição do defeito. Pedimos a gentileza de verificar o endereço do Serviço Autorizado WAP mais próximo.

5. A Fresnoaq Indústria de Máquinas S/A, não se responsabiliza por qualquer dano pessoal ou material oriundo da utilização imprópria do equipamento. Não nos responsabilizamos por danos causados a pisos, superfícies e outros objetos que tenham sido tratados de forma diferente à indicada no manual de instruções. A garantia cessa também em casos de danificação do aparelho por utilização de produtos químicos não apropriados; de ligações e instalações contrárias às instruções; manuseio inadequado, bem como a não observância das instruções de funcionamento; vazão e pressão; rompimento de lacres;

3 MESES GARANTIA DO PRODUTO

11

trabalho do equipamento insuficientemente abastecido de água; trabalho com o equipamento sem água; ausência de aterramento na ligação elétrica; tensões e correntes superiores ou inferiores aos valores indicados e recomendados para cada equipamento; utilização de água suja ou impura; filtros de água sujos ou obstruídos, ausência dos filtros; mistura de produtos químicos (espumantes, infláveis ou agressivos à saúde e à natureza); danificação de cabos elétricos e mangueiras; utilização de extensões inadequadas do cabo elétrico; utilização de peças e componentes que não sejam recomendadas pelo fabricante (e devidamente marcados e identificados); a não verificação periódica do nível do óleo, dos filtros, mangueiras e demais dutos; a não regularidade do enxágue do sistema e a exposição e estocagem dos equipamentos de forma diferente à indicada.

6. A garantia também cessará automaticamente quando da verificação de defeitos causados por serviços de reparo e manutenção executados por pessoas não instruídas ou autorizadas para tal.

7. Expirado o prazo de vigência desta garantia, cessará toda a responsabilidade do fabricante quanto à validade dos termos e condições aqui descritos.

11

CONSULTE A RELAÇÃO ATUALIZADA DE ASSISTÊNCIAS TÉCNICAS AUTORIZADAS NO SITE **www.wap.ind.br**

Caso precise de informações adicionais ou tenha dúvidas sobre a garantia, entre em contato através do nosso SAC - Serviço de Atendimento ao Consumidor, pelo telefone ou e-mail abaixo:

Tel.: (41) 3012-7272 | E-mail: sac@wap.ind.br

Wap

Fresnoaq Indústria de Máquinas S/A
Rua Antonio Singer, 200
São José dos Pinhais | PR | Brasil
CEP: 83.090-362

11