

Tekna[®]

MANUAL DO USUÁRIO

Por favor, leia este manual com atenção. Ele contém informações para sua segurança.

GERADOR A GASOLINA

SUMÁRIO

1. INSTRUÇÕES GERAIS	3
1.1. SÍMBOLOS DE SEGURANÇA	3
1.2. INSTRUÇÕES DE SEGURANÇA	4
1.3. SEGURANÇA LIGAÇÃO ELÉTRICA	5
2. IDENTIFICAÇÃO DOS COMPONENTES	6
2.1. MODELOS GT2600FB E GT3500FB	6
2.2. MODELOS GT6500FB E GT8000FBE	6
3. INSTALAÇÃO	7
3.1. ALTITUDE ACIMA DE 1000M	7
3.2. AMBIENTE	7
3.3. INSTALAÇÃO EM RESIDÊNCIA.....	7
3.4. VERIFICAÇÃO DE ÓLEO	8
3.5. COMBUSTÍVEL.....	9
4. OPERAÇÃO	10
4.1. LIGANDO O MOTOR.....	10
4.2. DESLIGANDO O MOTOR	10
5. CRONOGRAMA DE MANUTENÇÃO PREVENTIVA	11
6. ARMAZENAMENTO PROLONGADO E TRANSPORTE.....	11
7. GUIA DE SOLUÇÃO DE PROBLEMAS	12
8. ESPECIFICAÇÕES TÉCNICAS	13

Obrigado por adquirir um produto TEKNA! Este manual explica como operar corretamente o seu gerador a gasolina TEKNA. Antes de usá-lo, por favor leia completamente e atentamente este manual do operador, assegurando-se de entender sobre os itens de segurança e da utilização correta do equipamento. Entretanto, devido a mudanças de especificações técnicas, nem todos os detalhes de sua máquina podem estar contidos neste manual. Agradecemos a compreensão.

1. INSTRUÇÕES GERAIS

1.1. SÍMBOLOS DE SEGURANÇA



Este símbolo de advertência acompanhado das palavras AVISO e PERIGO chama a atenção do usuário para agir frente à uma condição de risco que pode levar a danos à saúde.



Leia e compreenda este manual de operações antes de utilizar o produto.



Sempre utilize capacete de proteção.



Sempre utilize protetores auriculares.



Sempre utilize óculos de proteção.



Sempre utilize calçado fechado e antiderrapante.



Atenção, risco de choque elétrico.

1.2. INSTRUÇÕES DE SEGURANÇA



Atenção: Não utilize este equipamento sem antes ler por completo o manual de instruções do mesmo.

- Este aparelho não se destina à utilização por pessoas (inclusive crianças) com capacidades físicas, sensoriais ou mentais reduzidas ou por pessoas com falta de experiência e conhecimento, a menos que estas tenham recebido instruções referentes à utilização do aparelho ou estejam sob a supervisão de uma pessoa responsável pela sua segurança;
- Mantenha este equipamento o mais longe possível do alcance de crianças;
- Mantenha a área de trabalho do produto sempre limpa, organizada e visível;
- Não exponha o gerador a condição chuvosas, temporais e/ou ambiente úmidos;
- Não ligue o gerador em ambientes sem ventilação;
- Não fume ou produza faíscas próximo ao equipamento;
- Não fume e não permita que terceiros fumem durante o abastecimento do produto;
- Não ligue o equipamento direto à rede de energia doméstica;
- Não reabasteça o gerador enquanto ele estiver em operação, desligue-o antes;
- Evite derramar combustível sobre o gerador, há risco de explosão;
- Mantenha o equipamento longe de materiais inflamáveis, explosivos e a uma distância no mínimo de 1,5 m das paredes;
- Quando o gerador estiver fora de operação, mantenha em local limpo, arejado e fora do alcance de crianças;
- Sempre utilize um aterramento antes de ligar o produto;
- Os disjuntores devem ser compatíveis com as características técnicas dos geradores.
- Antes e depois do uso, é de extrema importância realizar uma inspeção visual em seu equipamento para prevenir e identificar vazamentos de fluídos inflamáveis ou notificar qualquer dano que o mesmo possa ter sofrido.



Atenção: Utilize apenas peças originais para garantir a segurança e confiabilidade de seu produto. Caso precise substituir alguma peça, nunca faça sozinho (a), leve o seu equipamento sempre a uma assistência técnica autorizada TEKNA mais próxima.

1.3. SEGURANÇA LIGAÇÃO ELÉTRICA



ATENÇÃO – RISCO DE CHOQUE ELÉTRICO

- Nunca faça ligação direta. Caso o interruptor não funcione corretamente entre em contato com nossa assistência técnica autorizada TEKNA.
- Mantenha sempre os plugues e tomadas livres de umidade;
- Caso seja utilizada extensão, os plugues devem ficar em local seco, sem contato com meios aquosos.
- Extensões impróprias e adaptações nos plugues podem resultar em riscos de choque elétrico;
- Certifique-se de que a tensão dos equipamentos que pretende ligar ao gerador é compatível com a tensão e potência fornecida pelo equipamento.

2. IDENTIFICAÇÃO DOS COMPONENTES

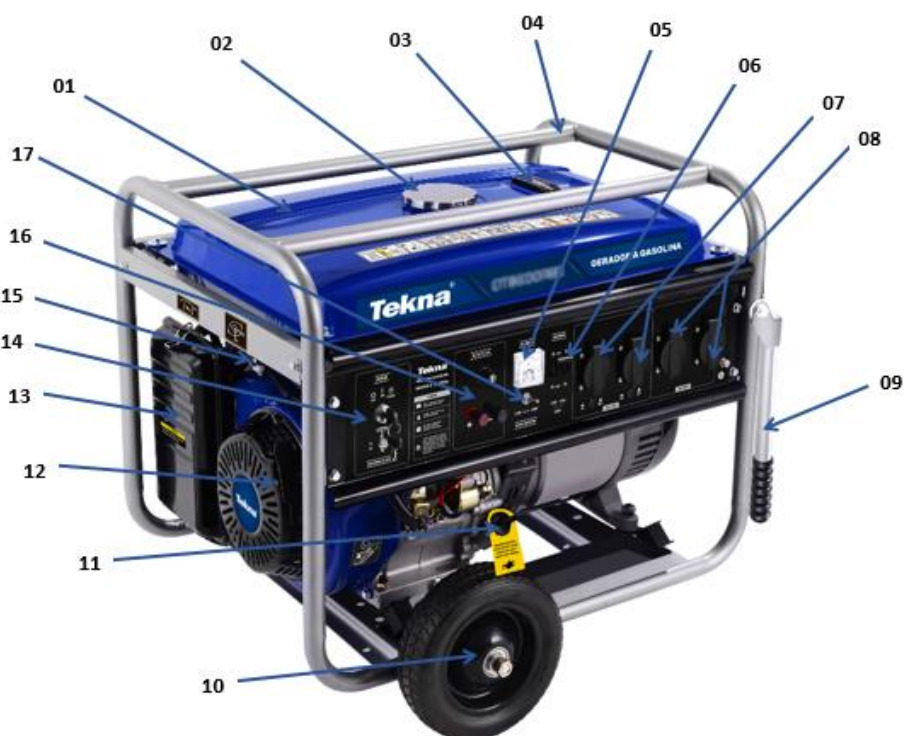
2.1. MODELOS GT2600FB E GT3500FB

01	Tanque de combustível
02	Tampa do tanque
03	Indicador nível de combustível
04	Tomadas CA 115V
05	Tomada CA 230V
06	Chave seletora de tensão
07	Disjuntor
08	Terminal de aterramento
09	Tampa do reservatório de óleo
10	Voltímetro
11	Chave geral - Liga/Desliga
12	Partida manual retrátil
13	Filtro de ar
14	Válvula de registro combustível



2.2. MODELOS GT6500FB E GT8000FBE

01	Tanque de combustível
02	Tampa do tanque
03	Indicador nível de combustível
04	Quadro
05	Voltímetro
06	Disjuntor
07	Tomadas CA 230V
08	Tomadas CA 115V
09	Empunhadura para transporte
10	Roda
11	Tampa do reservatório de óleo
12	Partida manual retrátil
13	Filtro de ar
14	Partida elétrica (GT8000FBE)
15	Partida manual (GT6500FB)
16	Válvula de registro combustível
17	Terminais CC
18	Chave seletora de tensão



3. INSTALAÇÃO

3.1. ALTITUDE ACIMA DE 1000M

AVISO: Em altitudes que passam de 1000m, o carburador de seu produto funcionará de uma forma diferente de como atuava a altitudes menores, consumindo mais combustível e ficando menos potente.

3.2. AMBIENTE

- O gerador não deve ser exposto a chuva e umidade;
- Procure instalar o seu produto onde apresentam um nível de umidade abaixo de 95%;
- Procure instalar seu gerador em ambiente seco, sem a presença de metais corrosivos, gases e materiais inflamáveis;
- Temperatura ideal para trabalho: -10°C / 35°C
- Altitude ideal: Abaixo de 1000m (como especificado no tópico 3.1., o seu equipamento pode apresentar baixo rendimento a altitudes acima de 1000m).

3.3. INSTALAÇÃO EM RESIDÊNCIA



ATENÇÃO: Antes de começar a instalação, certifique-se de que todos os equipamentos que serão alimentados pelo gerador não excedam a capacidade de fornecimento de energia do produto.



ATENÇÃO: As sobrecargas provocam a diminuição da vida útil do gerador, portanto, evite-as para que seu equipamento dure mais tempo em operação.

Ao comprar o gerador com o intuito de fornecer energia para sua residência, a instalação deve ser feita por um electricista ou profissionais da área qualificados para este trabalho. A conexão com a rede elétrica deve ser realizada com muita cautela e segurança, caso contrário, podem ocorrer danos ao produto e aos usuários.

OBS: Ao ligar mais de um aparelho ao gerador (no caso de extensões), procure sempre ligar o equipamento mais potente no primeiro plugue da extensão próximo ao gerador, e conseqüentemente, em ordem decrescente de potência, plugue os equipamentos mais afastados.

3.4. VERIFICAÇÃO DE ÓLEO



ATENÇÃO: O gerador TEKNA vem sem óleo. Conforme o procedimento abaixo, adicione óleo no motor antes de ligá-lo.

Adicionando óleo ao motor:

- a) Remova a tampa do reservatório de óleo;
- b) Insira 0,6 L do óleo recomendado para seu gerador (10W-30);
- c) Insira novamente a tampa do reservatório de óleo sem rosquear, puxe-a e verifique o nível de óleo;
- d) Caso o nível de óleo indicado na vareta esteja entre as marcas superior e inferior, feche e parafuse a tampa do reservatório de óleo. Seu gerador estará pronto para uso. Porém, se o nível estiver abaixo do limite inferior, adicione óleo até o nível ficar entre superior e inferior. E se, o nível estiver acima do limite superior, drene um pouco do óleo até o nível ficar entre os limites inferior e superior, conforme Figura 1.

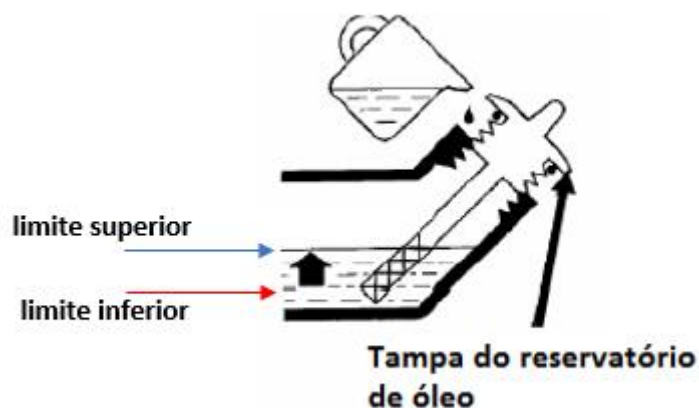


Figura 1. Verificação de óleo

NOTA: Certifique-se sempre de que o seu gerador contém óleo antes de dar a partida. O motor do seu gerador é de 4 Tempos, portanto, jamais utilize óleo 2 Tempos. Utilize apenas o óleo 10W30 ou recomendados.

3.5. COMBUSTÍVEL

Os geradores TEKNA, modelos GT2600FB/GT3500FB/GT6500FB/GT8000FEB, possuem um indicador de nível de combustível localizado acima do tanque do combustível conforme Figura 2.

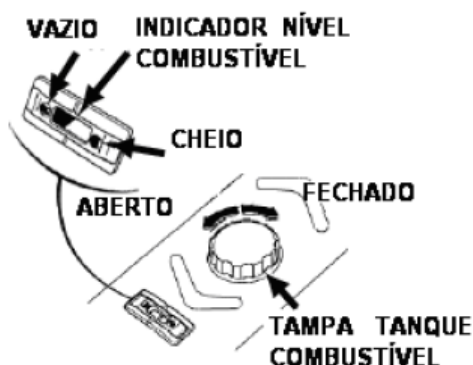


Figura 2. Indicador do nível de combustível



ATENÇÃO

- A gasolina é extremamente inflamável e é explosiva sob determinadas circunstâncias.
- Não exceda o limite do tanque de combustível (não deve haver nenhum combustível na garganta de enchimento, veja conforme figura 3). Após reabastecer, certifique-se que o tampão do tanque está fechado correta e firmemente.
- Tenha cuidado para não derramar o combustível ao reabastecer. O combustível ou o vapor de combustível derramado podem inflamar-se. Se algum combustível for derramado, certifique-se da retirada do mesmo e que a área esteja seca antes de ligar o motor.
- Evite o contato repetido ou prolongado com a pele ou respirar do vapor.
- Não utilize gasolina aditivada.
- Mantenha o recipiente de combustível sempre longe de crianças.

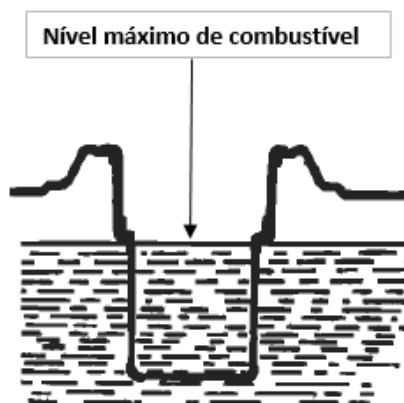


Figura 3. Nível máximo de combustível

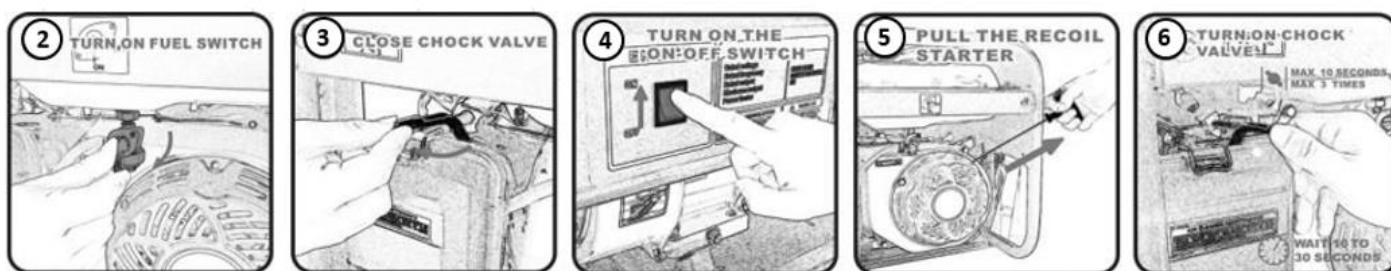
4. OPERAÇÃO

4.1. LIGANDO O MOTOR

- 1) Certifique-se de que o disjuntor CA está na posição OFF (Desligado).
- 2) Gire a válvula de combustível para a posição OPEN (Aberta).
- 3) Gire a alavanca do afogador para a posição CLOSE (Fechado).
- 4) Gire a chave do motor para a posição ON (Ligar).
- 5) Puxe o manípulo de partida suavemente até sentir resistência, em seguida puxe forte e rapidamente por toda a extensão da corda.

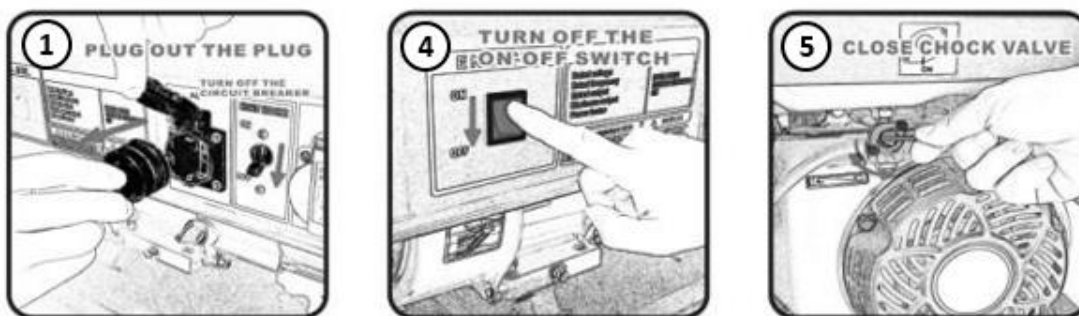
OBS: Não permita que o manípulo retorne ao motor com força. Este tranco pode causar danos nos componentes da partida ou na carcaça. Portanto, retorne a corda devagar ao ponto inicial.

- 6) Após ligar o motor, assim que o mesmo estiver aquecido, volte a alavanca do afogador para a posição OPEN (Aberto).



4.2. DESLIGANDO O MOTOR

- 1) Desconecte as cargas conectadas ao gerador.
- 2) Desconecte o cabo de carga da bateria.
- 3) Coloque o disjuntor CA na posição OFF (Desligado).
- 4) Coloque a chave do motor (interruptor) na posição OFF (Desligado).
- 5) Volte a válvula de combustível para a posição OFF/CLOSE (Fechado).



5. CRONOGRAMA DE MANUTENÇÃO PREVENTIVA

<i>Executar em cada intervalo de hora ou mês indicado, o qual vier primeiro durante o tempo de uso</i>		A cada uso	Primeiros 15 dias ou 5h ⁽³⁾	A cada 3 meses ou 50h ⁽³⁾	A cada 6 meses ou 100h ⁽³⁾	A cada ano ou 300h ⁽³⁾
ITEM						
Óleo do motor	Verificar	○				
	Limpar		○	○		
Filtro de ar	Verificar	○				
	Limpar			○ ⁽¹⁾		
Copo de sedimentação	Limpar				○	
Vela de ignição	Limpar ou Ajustar				○	
Inibidor de faísca	Limpar				○	
Folga da válvula	Verificar ou Ajustar					○ ⁽²⁾
Tanque e filtro de combustível	Limpar					○ ⁽²⁾
Duto de combustível	Verificar	A cada 2 anos ⁽²⁾ (substitua se necessário)				

¹. Faça a manutenção com maior frequência quando utilizar o produto em áreas sujas ou empoeiradas.

². Estes itens devem passar por uma assistência técnica autorizada TEKNA, a não ser que o proprietário tenha as ferramentas e o conhecimento necessário para tal.

³. Para uso comercial ou profissional, as horas de funcionamento determinam os intervalos de tempos de manutenção apropriados.

6. ARMAZENAMENTO PROLONGADO E TRANSPORTE

Armazenagem

Inspecionar, limpar e reparar se necessário. Remova todo o combustível do tanque.

Ligue o motor até consumir todo o combustível do tanque e carburador. Retire a vela de ignição e despeje uma colher de chá de óleo de motor limpo pelo orifício da vela de ignição.

Armazenar em local limpo e seco, livre de poeira.

Falhas, tais como dificuldade de arranque do motor, irregularidade nas funções e anormalidade no desempenho, normalmente podem ser evitadas se seguidas todas as instruções de operação e procedimentos de manutenção.

Se o motor não funcionar corretamente, verifique se o sistema de combustível está em boas condições, combustível está fluindo para o motor e se o sistema de ignição está em boas condições e a vela de ignição, faíscas corretamente.

Transporte

Ao transportar o gerador, gire a chave do motor e o registro do combustível para a posição OFF. Mantenha o gerador em local nivelado para prevenir que o combustível vaze por algum orifício durante o transporte.



CUIDADO: Deixe o motor esfriar antes de transportar ou de armazenar o gerador. Cuide para não deixar seu equipamento cair e nem bater durante o transporte. Não coloque objetos pesados em cima do gerador.

7. GUIA DE SOLUÇÃO DE PROBLEMAS

MOTOR NÃO LIGA

SINTOMAS	PROVÁVEL CAUSA	AÇÃO CORRETIVA
Motor não liga	Chave geral desligada	Ligue a chave geral
	Falta de combustível	Reabasteça o gerador
	Falta de óleo	Reabasteça o cárter do gerador
	Problemas na vela	Substitua a vela
	Não está chegando gasolina no carburador	Verifique se há alguma obstrução
	Falta de faísca na vela	Encaminhe o gerador a uma assistência técnica TEKNA.
	Outros	

MOTOR EM FUNCIONAMENTO INSTÁVEL

SINTOMAS	PROVÁVEL CAUSA	AÇÃO CORRETIVA
Ruídos e vibrações excessivas no motor	Pistão e anéis	Reparo e troca de pistão e anéis
	Atrito cilindro	
	Atrito pino pistão e no pistão	
	Atrito do rolamento	Troca do rolamento
Ruídos de metal	Superaquecimento do motor	Evitar o uso contínuo
	Gasolina adulterada	Limpeza e troca
Ignição não inicia o motor	Água no combustível	Trocar
	Vela errada / desgastada	Ajustar folga ou trocar vela

MOTOR PARA DE FUNCIONAR

PROVÁVEL CAUSA	AÇÃO CORRETIVA
Falta de combustível	Abastecer
Vela de ignição suja com depósitos de óleo e curto-circuito	Limpeza e/ou troca

8. ESPECIFICAÇÕES TÉCNICAS

Produto	GT2600FB	GT3500FB	GT6500FB	GT8000FBE
Código	GT2600FB	GT3500FB	GT6500FB	GT8000FBE
Tensão	115V / 230V			
MOTOR				
Motor	Monocilíndrico – OHV – 4 Tempos – Refrigerado a Ar			
Potência	5,5 HP	6,5 HP	13 HP	15 HP
Cilindradas	163 cc	196 cc	389 cc	420 cc
Combustível	Gasolina			
Capacidade Tanque de combustível	15 L		25 L	
Capacidade de óleo no cárter	0,6 L		1,1 L	
Sistema de partida	Partida Manual			Partida Elétrica
Cilindro (diâmetro x curso)	68x45 [mm]	68x54 [mm]	88x64 [mm]	90x66 [mm]
GERADOR				
Potência Máxima	2,5 kW	3,1 kW	6 kW	7,2 kW
Potência Nominal	2,2 kW	2,8 kW	5,5 kW	6,6 kW
Frequência	60 Hz			
Corrente Nominal (110V/220V)	(19,1 A / 9,5 A)	(24,3 A / 12,1 A)	(47,8 A / 23,9 A)	(57,4 A / 28,7 A)
Saída CC	12 V / 8,3 A			
Regulador de Tensão	AVR			
Fase	Monofásico			
Autonomia	13h	12h	10h	8h
Voltímetro	Sim			
Alerta de óleo	Sim			
Carregador de Bateria	Sim			
Nível de ruído (7m)	65 dB	67 dB	74 dB	76 dB
LOGÍSTICA				
Peso líquido	40 kg	43 kg	82 kg	85 kg
Peso bruto	44 kg	47 kg	86 kg	89 kg

**Informações técnicas sujeita a mudanças.*

TERMO DE GARANTIA

A **NORDTECH MÁQUINAS E MOTORES LTDA** garante seus produtos contra defeitos de material e de fabricação por um período de 90 (noventa) dias a contar a partir da data de emissão da respectiva Nota Fiscal de Venda, conforme dispõe o artigo 26 do Código de Defesa do Consumidor (Lei nº 8.078 de 11.9.90), comprometendo-se a reparar ou substituir, dentro do prazo citado, gratuitamente, peças que sejam reconhecidas pelo Departamento Técnico como defeituosas, mediante aprovação em auditoria.

A **NORDTECH MÁQUINAS E MOTORES LTDA**, por confiar na qualidade de seus equipamentos, estenderá a garantia por mais 90 (noventa) dias, além do prazo legal acima descrito. A presente garantia cobre unicamente o produto, ficando excluídos quaisquer eventuais danos e prejuízos decorrentes do mau uso do equipamento.

Fica isento de garantia:

- Defeitos provocados por uso em desacordo com as instruções contidas no Manual do Proprietário; acidentes no equipamento (queda, fogo, etc); utilização de peças não originais e consertos e/ou manutenção realizados por oficinas/técnicos/pessoas não autorizadas.
- Peças comerciais de reposição que sofrem desgaste natural pelo uso, tais como velas, tampa de combustível, cordão de partida, conjunto de partida, manípulos, retentores e itens similares de vedação.
- Acessórios de reposição e manutenção que sofrem desgaste decorrente do próprio uso, tais como óleo, sabre, corrente, lança, pistola, mangueiras, escovas, lâminas e bolsa coletora.

Perda do direito de garantia

- Uso inadequado do produto ou fora do propósito para o qual foi projetado
- Alimentado em tensão incorreta, mistura inadequada de óleo/combustível assim como a ausência de lubrificação

IMPORTANTE:

Guarde o manual em local seguro juntamente com o certificado de garantia e Nota Fiscal de compra apresentando-os quando necessitar a assistência técnica. Eventuais despesas de frete/seguro e outros para o envio do produto ao reparo serão de responsabilidade do revendedor ou comprador.

A garantia é válida mediante a nota fiscal de compra.

As substituições ou reparos realizados durante o período de garantia não acarretam a prorrogação do prazo de cobertura, sendo contada sempre a partir da nota de compra.

O fabricante se responsabiliza por acessórios faltantes identificados apenas durante o prazo inicial de 30 dias após a compra do equipamento.

IMPORTADO E DISTRIBUÍDO POR

Nordtech Máquinas e Motores Ltda

Avenida Juscelino K. de Oliveira, 3003, CEP 81270-200- CIC – Curitiba – Paraná – BRASIL

Tel 55 41 3595-9600 / FAX:55 41 3595-9696

Site: www.nordtech.com.br

E-mail: vendas@nordtech.com.br – assistencia@nordtech.com.br – contato@nordtech.com.br



**Importado e Distribuído por:
NORDTECH MÁQUINAS E MOTORES LTDA.**

**ENDEREÇO MATRIZ: CNPJ: 00.735.879/0001-10
Av. Juscelino Kubitschek de Oliveira, 3003, CIC, CEP: 81270-200
CURITIBA - PARANÁ - BRASIL - Fone: 55 41 3595-9600
FAX: 55 41 3595-9696 | REGISTRO CREA/PR: 61921**

**ENDEREÇO FILIAL: CNPJ 00.735.879/0004-62
BR 470, Ingo Hering, 1400, São Domingos, CEP: 88.370-888
NAVEGANTES - SANTA CATARINA - BRASIL | REGISTRO CREA/PR: 61921**

ANO DE FABRICAÇÃO	NÚMERO DE SÉRIE DO PRODUTO
-------------------	----------------------------

SAC

(41) 3595-9600 | www.nordtech.com.br

Agora que você já comprou o seu móvel, ele merece ser montado do jeito certo.

Erros de montagem causam mais de **60%** dos danos em móveis.

Por que contratar?

Tranquilidade do **início ao fim** da montagem



PROFISSIONAIS QUALIFICADOS

Especialistas certificados na **MadeiraMadeira Serviços**.



FERRAMENTAS PROFISSIONAIS

que **protegem** seus móveis.



AGENDAMENTO EM 24 HORAS

escolha a data e o turno **ideais para** você.



GARANTIA DE 3 MESES

de cobertura **completa**.

Mais de 1 MILHÃO DE MONTAGENS
★ com avaliação 4.7 ★

Mariana S., São Paulo

"Chegaram no horário e montaram tudo rapidamente. Serviço incrível!"



Carlos R., Belo Horizonte

"Tentei montar sozinho e foi um desastre. Com a **MadeiraMadeira Serviços** ficou perfeito."



Ana P., Rio de Janeiro

"Agendamento ágil e **montagem pontual e perfeita**. Recomendo demais!"



Agende agora pelo QR Code

Madeira**Madeira** Serviços · Atendimento em todo o Brasil



Escaneie o QRCode