

# Tekna<sup>®</sup>

## MANUAL DO USUÁRIO



### **CD1.2B** Compressor de Ar

Por favor, leia este manual com atenção.  
Ele contém informações para sua segurança.



## 1. INTRODUÇÃO

Parabéns por comprar um compressor de alta qualidade e desempenho. É ideal para diversos serviços, pois é portátil, leve, prático, seguro e de fácil manuseio. Acompanha o equipamento um kit que contém, uma pistola de pintura, mangueira, bico inflador de pneu, bico de limpeza, calibrador de pneu e manual de instrução. É indicado para uso doméstico, prestadores de serviços, calibragem de pneus até 40 lbs/pol<sup>2</sup>, pinturas de atelier, painéis, placas, fachadas, grafite, manutenção de pequenas peças, artesanatos, pulverização de líquidos para conservação e limpeza, envernizamento de janelas, portas, portões, batentes, dentre outros.

Alta qualidade de spray, pouco barulho, leveza e baixo consumo de energia são possíveis graças ao sistema de motor com diafragma.

## 2. PROCEDIMENTOS DE SEGURANÇA

**CUIDADO !!!**

- Nunca permitir que uma pessoa não treinada opere o equipamento.
- Este compressor deve ser operado somente por adultos.
- Nunca opere o equipamento quando estiver cansado, alcoolizado ou sob efeito de drogas. Essas condições causam desatenção.
- Antes de operar, verifique o estado do equipamento, procure por rachaduras, vazamentos, parafusos frouxos ou faltantes, ou qualquer avaria. Use o equipamento somente após realizar os consertos necessários.
- Sempre use equipamentos de segurança como óculos de proteção, protetores auriculares, botas de proteção, roupa de proteção, luvas de borracha, capacete, e mantenha o pescoço coberto.

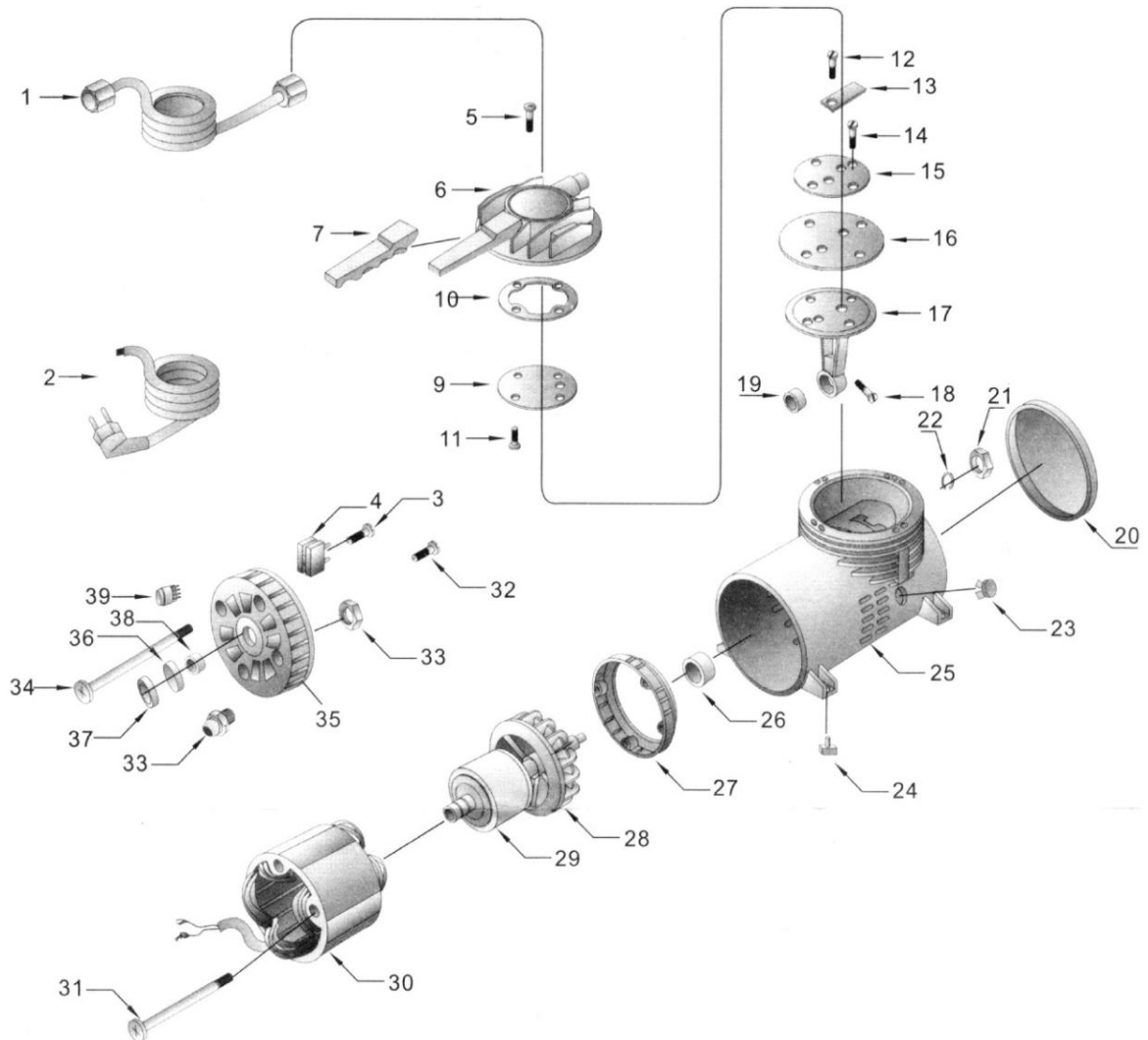


- Quando usado como função spray, para reduzir o risco de acidentes associados à inalação de particulados tóxicos, não opere em lugares com pouca ventilação.



- Nunca aponte o fluxo de ar para qualquer parte do seu corpo ou de outra pessoa.
- Cuidado com choques elétricos. Nunca use o compressor em locais húmidos ou molhados ou próximos a água.
- Nunca abandone o equipamento ligado. Desconecte da tomada quando for realizar reparos, manutenção e limpezas.
- Não mova o compressor se estiver na rede elétrica.
- No armazenamento escolha locais secos e longe de crianças.
- Nunca opere o compressor na presença de líquidos inflamáveis, o compressor pode causar faíscas durante seu uso causando explosões.
- Nunca puxe o fio para desconectar. Use o plugue. Mantenha o fio longe do calor, óleos e bordas afiadas.
- Use somente extensões apropriadas.
- Assegure-se de estar usando a correta tensão.
- Não utilize o compressor se avariado. Se o compressor produz um barulho não usual, fortes vibrações na operação ou se há outros sintomas diferentes, o compressor deve ser desligado imediatamente. Procure o assistente técnico mais próximo.
- Use somente peça de reposição original.
- Não faça qualquer modificação no compressor. Todos os reparos devem ser feitos pela assistência técnica autorizada.
- Não toque nas partes quentes do compressor. Não toque na linha de saída, motor ou outra parte quente, sob o risco de queimaduras.
- Leia cuidadosamente este manual até que o compreenda completamente, e siga todas as instruções de segurança e de funcionamento.
- Mantenha este manual à mão de maneira a que possa tomá-lo como referência mais tarde quando surgir qualquer dúvida. Contate o revendedor de quem adquiriu o produto para maiores esclarecimentos.
- Assegure-se sempre de incluir este manual quando vender, alugar ou emprestar este produto.
- As instruções contidas neste manual devem ser seguidas sem exceção para manter o direito à garantia.
- Em vista dos constantes esforços para aperfeiçoar nossos produtos, certos procedimentos e especificações estão sujeitos a alterações sem aviso prévio.

### 3. COMPONENTES



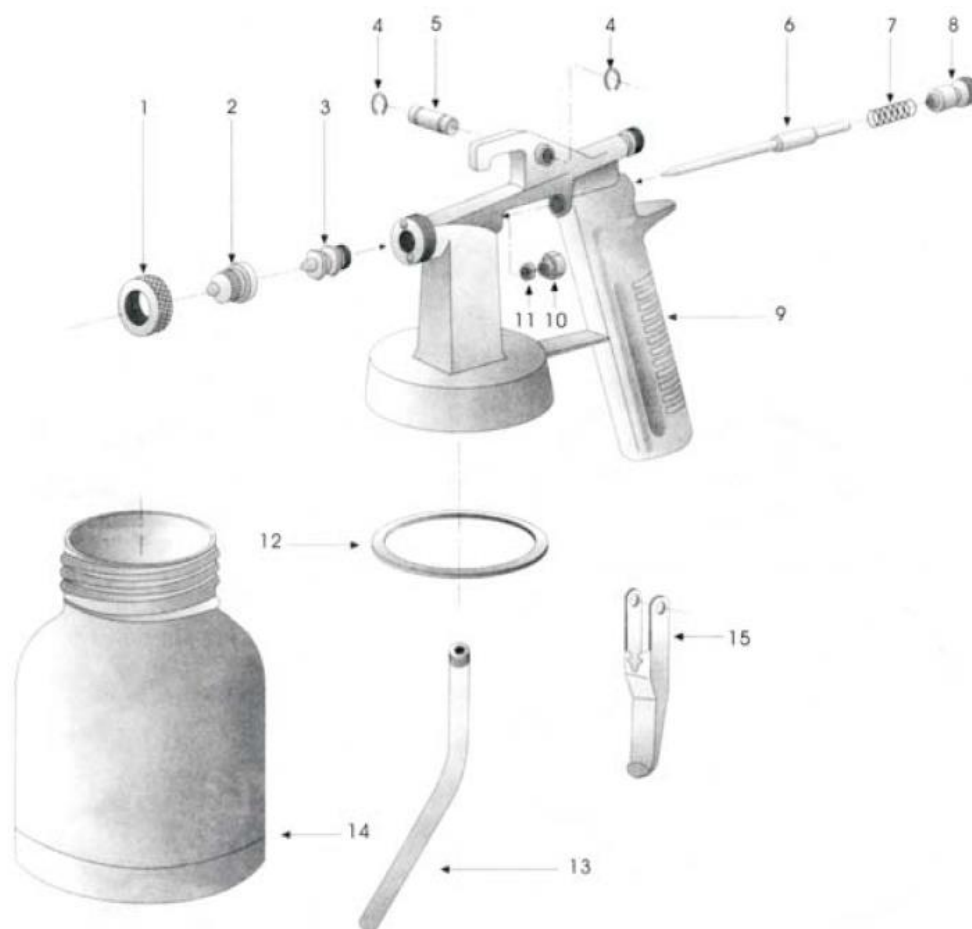
1 – Mangueira de ar,	15 – Placa aspiração	28 – Rotor
2 – Cabo de força,	16 – Diafragma	29 – Rotor
3 – Parafuso	17 – Biela	30 – Estator
4 – Protetor térmico (Não aplicável)	18 – Parafuso	31 – Parafuso
5 - Parafuso	19 – Rolamento	32 – Parafuso
6 – Tampa do cilindro	20 – Proteção frontal	33 – Porca
7 – Braço	21 – Porca	34 – Parafuso
9 – Placa aspiração	22 – Anel Trava	35 – Proteção Traseira
10 – Junta	23 – Plug	36 – Coxim
11 – Parafuso	24 – Amortecedor de borracha	37 – Retentor de óleo
12 – Parafuso	25 – Carcaça	38 – Rolamento
13 – Válvula	26 – Rolamento	39 – Interruptor
14 – Parafuso	27 – Defletor	

## 4. ACESSÓRIOS

### 4.1 Pistola



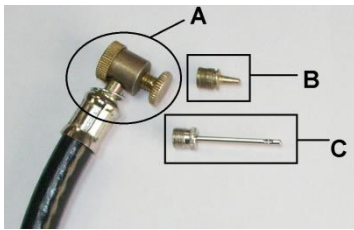
Pistola de alumínio, com copo de aço inoxidável e bico de latão. Acompanha bicos para jato e nevoeiro.



1 – Anel de retenção da capa	9 – Corpo
2 – Espalhador de leque	10 – Porta gaxeta da agulha
2A – Espalhador redondo	11 – Gaxeta da agulha
3 – Bico de Fluido	12 – Guarnição da tampa
4 – Anel Trava	13 – Tubo de fluido
5 – Prisioneiro do Gatilho	14 – Copo
6 – Agulho do Fluido	15 – Gatilho
7 – Mola	
8 – Parafuso de ajuste	

## 4.2 Kit mangueira

Kit especialmente desenvolvido para as mais usuais necessidades do dia a dia.



- A – Para encher pneus de carros e motocicletas
- B – Para limpeza
- C – Para encher bolas

## 4.3 Conexões plásticas

Conexões plásticas flexíveis para melhor conforto e manuseio.



## 4.4 Kit ferramentas

Acompanha na compra um kit ferramentas para melhor desempenho.



- 1 Filtro;
- 1 Bico;
- Uma chave de boca;

## 5. ESPECIFICAÇÕES TÉCNICAS

Modelo	CD1.2		CD1.2B
Código do Produto	CD12151	CD12251	CD1251BK
Tensão (V)	127	220	127/220
Tipo Motor	Elétrico		
Potência (HP)	¼		
Frequência (HZ)	60		
Tipo Compressor	Diafragma e membrana		
Modelo Compressor	Ar Direto		
Pressão máxima (bar)	3,4		
Fluxo de ar (litros/minuto)	68		
Peso líquido (KG)	4,5		
Dimensões (mm)	270x136x345		

**\*Atenção, o modelo bivolt é com chave seletora. Assegure-se de colocar a chave seletora na tensão correta antes de ligar o equipamento na rede elétrica.**



## 6. SOLUÇÃO DE PROBLEMAS

Apenas para técnicos e pessoas autorizadas

PROBLEMAS	CAUSAS	SOLUÇÕES
O motor não funciona.	<ol style="list-style-type: none"> <li>1. Cabo elétrico esta destruído.</li> <li>2. A conexão dos fios internos não está boa.</li> <li>3. O botão de ligar e desligar não estão funcionando devidamente.</li> </ol>	<ol style="list-style-type: none"> <li>1. Verifique o cabo elétrico e se preciso substitua o mesmo.</li> <li>2. Abra a placa traseira, verifique as conexões internas e se preciso substitua o mesmo.</li> <li>3. Verifique o botão de ligar e desligar e se preciso substitua o mesmo</li> </ol>
O motor faz barulho, mas não funciona.	<ol style="list-style-type: none"> <li>1. Saída de exaustor pode estar completamente bloqueada ou obstruída.</li> <li>2. A válvula do cilindro pode estar na posição errada depois que o usuário usou o compressor pela primeira vez.</li> </ol>	<ol style="list-style-type: none"> <li>1. Verifique a saída do exaustor.</li> <li>2. Remontar e ajustar a direção do cilindro.</li> </ol>
O motor funciona, mas faz barulho irregular ou barulho de batidas.	<ol style="list-style-type: none"> <li>1. Os rolamentos podem estar frouxos ou quebrados.</li> <li>2. Parafusos na barra de ligação podem ter se soltado.</li> </ol>	<ol style="list-style-type: none"> <li>1. Repor os rolamentos.</li> <li>2. Apertar ou repor os parafusos.</li> </ol>
Resultados fracos de pulverização e pintura. Pressão de sopro não suficiente.	<ol style="list-style-type: none"> <li>1. Vazamento na conexão de ar.</li> <li>2. Mangueira de ar quebrada.</li> <li>3. Parafusos na tampa do cilindro estão soltos/frouxos.</li> </ol>	<ol style="list-style-type: none"> <li>1. Use fita de vedação para melhorar a conexão de ar.</li> <li>2. Repor a mangueira de ar</li> <li>3. Aperte os parafusos</li> </ol>
Motor funciona bem, mas não há pressão ou fluxo de ar suficiente.	<ol style="list-style-type: none"> <li>1. Os parafusos da válvula e do diafragma estão frouxos ou estão posicionados incorretamente.</li> <li>2. Placa de entrada esta danificada / destruída devido ao uso em longo prazo.</li> </ol>	<ol style="list-style-type: none"> <li>1. Abra a tampa frontal e aperte os parafusos e posicione o diafragma corretamente.</li> <li>2. Repor a placa de entrada.</li> </ol>

## 7. OPERAÇÃO, PINTURA E PULVERIZAÇÃO

- Conecte a mangueira ao compressor e a pistola de pintura ou bico de encher pneu conforme a necessidade.
- Ligue o compressor através do interruptor.
  - \* Atenção, o modelo bivolt é com chave seletora. Assegure-se de colocar a chave seletora na tensão correta (127V ou 220V) antes de ligar o equipamento na rede elétrica.
- Prepare o material a ser utilizado de acordo com as instruções do fabricante.
- Solte a caneca do corpo da pistola.
- Abasteça  $\frac{3}{4}$  da caneca filtrando o material. Recoloque a caneca no corpo da pistola e aperte-a firmemente.
- Escolha o bico apropriado ao uso.
- Para ajustar a vazão e o acabamento, gire o regulador da agulha.
- Antes de iniciar a pintura, teste a vazão de tinta em outra superfície, começando com o regulador da agulha totalmente fechado. Aperte o gatilho e gire lentamente o regulador da agulha até atingir o jato desejado.
- Sempre que usar a pistola para pintura, siga as instruções de aplicação de preparadores de superfície bem como de limpeza da área a ser pintada, de acordo com as instruções do fabricante.
- Conserve a pistola sempre na posição vertical, caso contrário a camada do material aplicado será desigual.
- Não pare o movimento da pistola durante a pintura, se a tinta escorrer na superfície onde está sendo aplicada, a pistola pode estar muito próximo à mesma, pode estar sendo aplicada muita tinta em uma demão ou a técnica de recobrimento não está adequada. Se há uma névoa excessiva ou o spray está se dissipando no ar sem depositar na superfície, a pistola pode estar muito longe da mesma.
- Solte o gatilho no final de cada passada enquanto a pistola ainda está se movendo e inicie a passada seguinte de tal forma que a pistola já esteja em movimento quando o gatilho for acionado.
- Cada passe da pistola deve recobrir aproximadamente metade do passe anterior. Não tente obter uma cobertura completa no primeiro passe. Duas ou mais demãos leves são melhores do que um passe pesado.
- Se a aplicação apresentar uma concentração elevada de tinta no centro, significa que o produto deve ser diluído. Se a aplicação apresentar concentração elevada nas partes superior e inferior, significa que o bico de fluido está parcialmente obstruído ou deverão ser limpos.

## TERMO DE GARANTIA

A **NORDTECH MÁQUINAS E MOTORES LTDA** garante seus produtos contra defeitos de material e de fabricação por um período de 90 (noventa) dias a contar a partir da data de emissão da respectiva Nota Fiscal de Venda, conforme dispõe o artigo 26 do Código de Defesa do Consumidor (Lei nº 8.078 de 11.9.90), comprometendo-se a reparar ou substituir, dentro do prazo citado, gratuitamente, peças que sejam reconhecidas pelo Departamento Técnico como defeituosas, mediante aprovação em auditoria.

A **NORDTECH MÁQUINAS E MOTORES LTDA**, por confiar na qualidade de seus equipamentos, estenderá a garantia por mais 90 (noventa) dias, além do prazo legal acima descrito. A presente garantia cobre unicamente o produto, ficando excluídos quaisquer eventuais danos e prejuízos decorrentes do mau uso do equipamento.

Fica isento de garantia:

- Defeitos provocados por uso em desacordo com as instruções contidas no Manual do Proprietário; acidentes no equipamento (queda, fogo, etc); utilização de peças não originais e consertos e/ou manutenção realizados por oficinas/técnicos/pessoas não autorizadas.
- Peças comerciais de reposição que sofrem desgaste natural pelo uso, tais como velas, tampa de combustível, cordão de partida, conjunto de partida, manípulos, retentores e itens similares de vedação.
- Acessórios de reposição e manutenção que sofrem desgaste decorrente do próprio uso, tais como óleo, sabre, corrente, lança, pistola, mangueiras, escovas, lâminas e bolsa coletora.

Perda do direito de garantia

- Uso inadequado do produto ou fora do propósito para o qual foi projetado
- Alimentado em tensão incorreta, mistura inadequada de óleo/combustível assim como a ausência de lubrificação

### **IMPORTANTE:**

Guarde o manual em local seguro juntamente com o certificado de garantia e Nota Fiscal de compra apresentando-os quando necessitar a assistência técnica. Eventuais despesas de frete/seguro e outros para o envio do produto ao reparo serão de responsabilidade do revendedor ou comprador.

A garantia é válida mediante a nota fiscal de compra.

As substituições ou reparos realizados durante o período de garantia não acarretam a prorrogação do prazo de cobertura, sendo contada sempre a partir da nota de compra.

O fabricante se responsabiliza por acessórios faltantes identificados apenas durante o prazo inicial de 30 dias após a compra do equipamento.

### **IMPORTADO E DISTRIBUÍDO POR**

Nordtech Máquinas e Motores Ltda

Avenida Juscelino K. de Oliveira, 3003, CEP 81270-200- CIC – Curitiba – Paraná – BRASIL

Tel 55 41 3595-9600 / FAX:55 41 3595-9696

Site: [www.nordtech.com.br](http://www.nordtech.com.br)

E-mail: [vendas@nordtech.com.br](mailto:vendas@nordtech.com.br) – [assistencia@nordtech.com.br](mailto:assistencia@nordtech.com.br) – [contato@nordtech.com.br](mailto:contato@nordtech.com.br)



Importado e Distribuído por:

**NORDTECH MÁQUINAS E MOTORES LTDA.**

**ENDEREÇO MATRIZ: CNPJ: 00.735.879/0001-10**

**Av. Juscelino K. de Oliveira, 3003, CIC, CEP: 81270-200,  
CURITIBA - PARANÁ - BRASIL**

**Fone: 55 41 3595-9600 | REGISTRO CREA/PR: 61921**

**ENDEREÇO FILIAL: CNPJ 00.735.879/0004-62**

**BR 470, Ingo Hering, 1400, São Domingos, CEP: 88.370-888,  
NAVEGANTES - SANTA CATARINA - BRASIL**

**REGISTRO CREA/PR: 61921**

**SAC**

**(41) 3595-9600 | [www.nordtech.com.br](http://www.nordtech.com.br)**