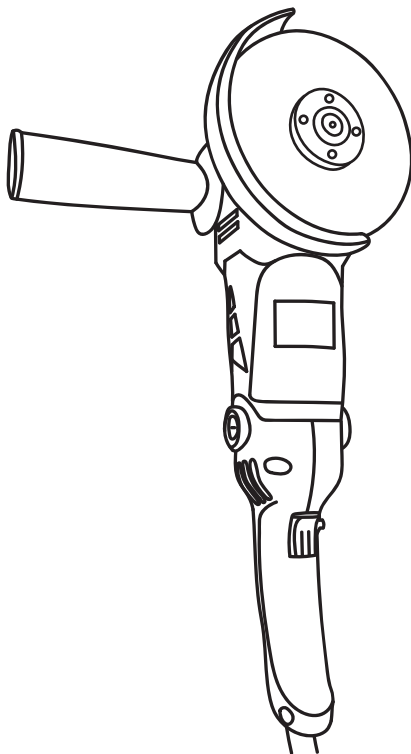


Branco



Manual de Instruções

Ferramentas



BEA 850



Todas as informações e especificações contidas neste manual, foram redigidas para ajudá-lo a ter os melhores resultados com seu novo produto e operá-lo com segurança. Leia e observe atentamente todas as informações deste manual.

O manual deve ser considerado parte permanente do produto. Se qualquer parte deste manual não for compreendida, consulte a Assistência Autorizada BRANCO mais próxima para mais informações.

Branco Produtos de Força e Energia

Índice

1 - Segurança	5
2 - Componentes	11
3 - Montagem	12
4 - Operação	14
5 - Armazenamento e Transporte	15
6 - Especificações	16
Garantia	18

1 - Segurança

1.1 - Símbolos e informações para o manual e equipamento.



PERIGO! Aponta uma situação de imediato risco que, se não alterada, resultará em ferimentos graves e potencialmente fatais.



ATENÇÃO! Aponta uma situação com risco potencial que, se não alterada, poderá resultar em ferimentos graves e potencialmente fatais.



AVISO! Aponta uma situação com risco potencial a integridade do equipamento e a propriedade.



ATENÇÃO! Leia e observe atentamente todas as informações contidas neste manual antes de utilizar o equipamento.



CARREGADOR CLASSE DE ISOLAMENTO II



ATENÇÃO! Este equipamento não deve ser exposto à umidade.



PERIGO! Não permita que crianças manuseiem o equipamento, mesmo desligado, sob risco de graves acidentes.



PERIGO! Não opere o equipamento próximo a materiais explosivos sob risco de explosões.



ATENÇÃO! Mantenha todas as partes do corpo distantes das partes móveis, sob risco graves ferimentos.



AVISO! Este equipamento produz campos eletromagnéticos, com capacidade interferir em outros equipamentos elétricos próximos.



ATENÇÃO! Remova imediatamente o plugue da tomada elétrica, caso o cabo elétrico seja danificado ou rompido.



PERIGO! Não opere o equipamento próximo a materiais inflamáveis sob risco de incêndios.



PERIGO! Não toque nas áreas aquecidas do equipamento e dos objetos ao redor, sob risco de queimaduras.



PERIGO! Risco de choques elétricos.

1.2 - Símbolos e informações para Equipamentos de Proteção Individual - EPI's



Luvas de Proteção - Deve ser resistente ao desgaste a altas temperaturas. Materiais como couro e Kevlar são indicados.



Respirador - Deve ser no mínimo PFF2, ou superior, e fornecer proteção contra poeira, nevoas e fumos.



Roupas - Deve cobrir todos os membros do corpo e resistir ao calor e desgaste. Não deve limitar a movimentação do operador ou possuir partes que possam se prender a objetos próximos.



Óculos de Proteção - Utilize óculos de proteção ou viseira. Resistentes ao desgaste, calor e impactos.



Protetor Auditivo - Utilize protetores auditivos com capacidade de atenuação igual ou superior ao necessário, para garantir a conformidade com a exposição ao ruído definida pela norma regulamentadora vigente.



ATENÇÃO! Não utilize fibras sintéticas com baixo ponto de fusão, como o poliéster por exemplo, elas podem prender-se ao corpo em caso de acidente e agravar os ferimentos. Opte sempre por materiais adequados ao trabalho em altas temperaturas.



ATENÇÃO! Todos os EPI's devem possuir CA (Certificado de aprovação), com a manutenção e higienização em dia e em perfeitas condições de utilização.



ATENÇÃO! Em determinados processos pode ser necessário a utilização de outros EPI's, além dos listados anteriormente, siga a orientação de um profissional da segurança do trabalho.

1.3 - Descrição e aplicação do equipamento.

Este manual utiliza os termos "esmerilhadeira", "ferramenta", "equipamento" ou "produto" para se referir ao mesmo objeto alvo. O equipamento foi desenvolvido para ser utilizado em ambientes domésticos, em situações que necessitem de corte ou esmerilhamento de superfícies. Pode ser empregado em diversas atividades **não profissionais**, como em ferramentas de corte, lixadeira, escova de aço e etc.

O equipamento é projetado para trabalhar de forma segura, desde que seja operado de acordo com todas as instruções contidas neste manual. Não é possível antecipar todas as eventuais situações de perigo envolvendo o equipamento. Portanto, as informações presentes neste manual visam diminuir o risco para algumas situações previsíveis.

1.4 - Informações gerais de segurança



ATENÇÃO! Leia e siga todas as medidas de segurança abaixo. O não cumprimento das medidas a seguir poderá resultar em graves danos físicos e materiais ao operador e a terceiros.

1. O manual é parte fundamental do produto, e deve sempre o acompanhar.
2. Não permita que menores de idade operem o equipamento.
3. Não opere o equipamento se estiver cansado, sob efeito de drogas ou álcool, ou com as capacidades motoras comprometidas.
4. Utilize sempre todos os equipamentos de proteção listados no manual.
5. Mantenha o local de trabalho sempre organizado e bem iluminado.
6. Não permita que crianças, animais ou adultos não autorizados se aproximem do equipamento, durante sua utilização.
7. Esteja atento e alerta durante a utilização do produto.
8. O operador é responsável pela própria segurança e de todos os envolvidos, durante a utilização do equipamento.
9. O operador é responsável por possíveis danos a sua propriedade ou de terceiros causados durante a utilização do equipamento.
10. Utilize roupas apropriadas para a operação do produto. Não utilize roupas muito largas ou com pontas soltas, não utilize joias (pulseiras, anéis, correntes, brincos...) ou qualquer acessório que possa prender-se ao equipamento.
11. Mantenha sempre uma postura corporal firme e equilibrada ao manusear o equipamento, com pés e mãos bem posicionados.
12. Evite trabalhar sobre superfícies escorregadias, acidentadas ou instáveis.
13. Não realize manutenções ou limpezas com o equipamento ligado.

14. Mantenha o equipamento fora do acesso de crianças, animais ou pessoas não autorizadas.
15. Utilize o equipamento apenas para sua aplicação.

1.5 - Informações gerais de segurança para equipamentos elétricos



ATENÇÃO! Este é um equipamento elétrico, algumas medidas de segurança adicionais devem ser tomadas. O não cumprimento das medidas a seguir poderá resultar em graves danos físicos e materiais ao operador e a terceiros.

1. Verifique a compatibilidade da tensão e frequência exigidas pelo equipamento, com a disponível na rede elétrica.
2. Não modifique o plugue, o cabo elétrico ou a tomada de energia.
3. Não utilize adaptadores.
4. Garanta que a instalação elétrica está de acordo com os requisitos do equipamento, seguindo a norma NBR5410. Caso tenha dúvidas, consulte um profissional eletricista.
5. Utilize extensões adequadas as especificações do equipamento. Atente-se a características como: resistência e bitola do cabo, tensão e corrente suportadas.
6. Para desconectar o equipamento da tomada de energia, puxe-o pelo plugue, jamais pelo cabo elétrico.
7. Mantenha as conexões e extensão longes de fontes de calor, óleos, líquidos corrosivos, materiais cortantes ou pontiagudos.
8. Os plugues, tomadas e conexões elétricas, devem ser a prova de água, ou posicionados em locais abrigados da umidade.
9. Não utilize o equipamento próximo a materiais inflamáveis, grave risco de incêndio e explosões.
10. Não realize qualquer procedimento de manutenção ou limpeza do equipamento, com o mesmo conectado a rede elétrica.
11. Certifique-se que a rede elétrica, na qual o equipamento está conectado, possui todos os dispositivos de proteção necessários.
12. Mantenha o equipamento protegido das intempéries, como calor excessivo, chuva e neve.



ATENÇÃO! Este equipamento produz fortes campos eletromagnéticos que podem interferir no correto funcionamento de aparelhos como marcapassos e afins. Usuários de marcapasso não devem operar ou se aproximar do equipamento durante sua utilização.

1.6 - Informações gerais de segurança para Esmerilhadeiras

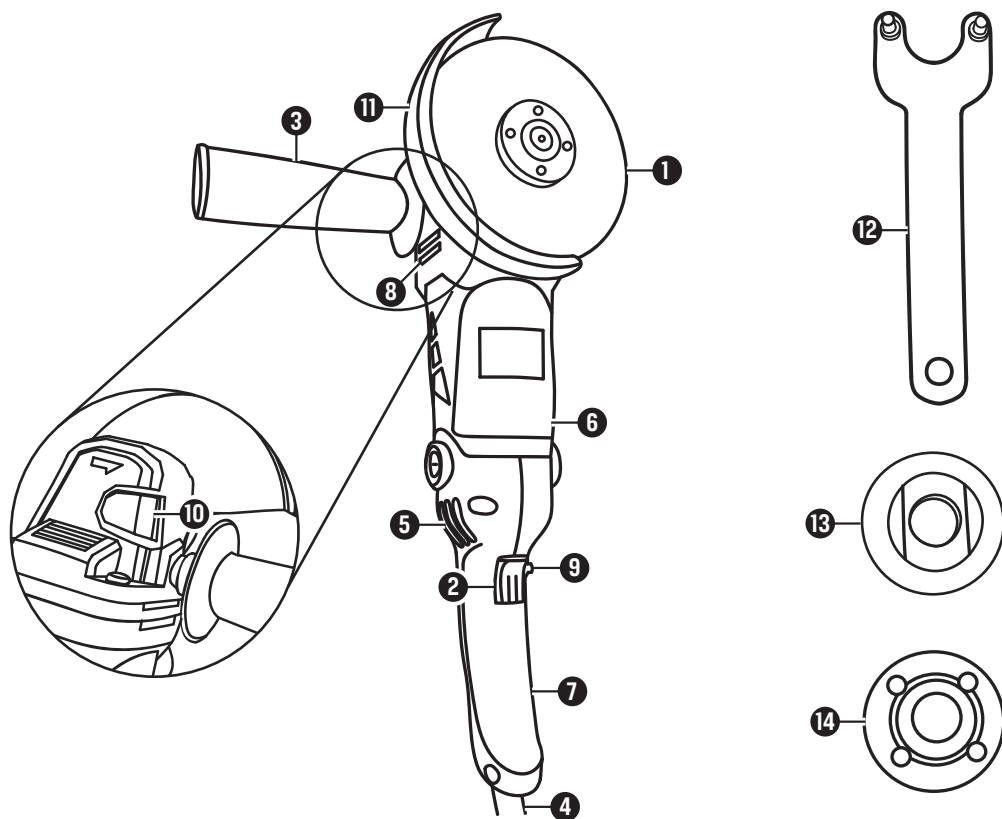


ATENÇÃO! Segure o equipamento firmemente para evitar o tracionamento violento da máquina, sob risco de graves acidentes e danos a propriedade.

1. Não opere o equipamento com cabelos soltos para evitar o risco de prender-se ao equipamento.
2. Mantenha todas as partes do corpo afastadas do disco ou rebolo durante o funcionamento.
3. Evite tocar nas partes aquecidas do equipamento, como o disco ou rebolo, sob risco de graves queimaduras.
4. Ao utilizar o equipamento em paredes, atente-se a presença de fios elétricos e tubulações de gás, água e etc., sob risco de graves acidentes e danos a propriedade.
5. Ao início do trabalho, atente-se ao alinhamento do acessório para que não ocorra a fuga e/ou a quebra do mesmo, ocasionando acidentes.
6. Utilize a empunhadura lateral para melhor controle do equipamento.
7. Evite obstruir as entradas ou saídas de ar, pois isso pode causar danos irreversíveis ao equipamento. Mantenha o ambiente de trabalho livre de objetos que possam obstruir o fluxo de ar e comprometer o funcionamento adequado.
8. Nunca utilize o equipamento próximo a combustíveis ou explosivos (sólidos, líquidos ou gasosos), pois a negligência dessa regra poderá causar graves acidentes.
9. Não utilize a ferramenta em solventes ou outros produtos tóxicos, voláteis ou com baixo ponto de fulgor, sob risco de produção de gases, vapores ou particulados tóxicos ou inflamáveis.
10. Evite usar o equipamento em materiais com baixa temperatura de autoignição para prevenir incêndios ou explosões.
11. Não utilize a esmerilhadeira em pessoas ou animais, sob risco de graves ferimentos.
12. Durante a operação, poeiras e outros contaminantes podem entrar em suspensão. Pessoas portadoras de doenças respiratórias não devem operar o equipamento ou se aproximar durante a operação para evitar possíveis complicações.
13. Remova imediatamente o plugue da tomada elétrica caso o cabo elétrico seja danificado ou rompido, para evitar riscos de choque elétrico ou outros danos elétricos.
14. Este produto não se destina a utilização por pessoas (inclusive crianças) com capacidades físicas, sensoriais ou mentais reduzidas, ou por pessoas com falta de experiência e conhecimento, a menos que tenham recebido instruções referentes à utilização do aparelho ou estejam sob a supervisão de uma pessoa responsável pela sua segurança.

- 15.** Recomenda-se que as crianças sejam vigiadas para assegurar que elas não estejam brincando com o aparelho.
- 16.** Mantenha as partes móveis da máquina longe do cabo elétrico do equipamento.
- 17.** Não é recomendado utilizar este equipamento por longos períodos de tempo, pois a vibração e ruído produzido podem causar danos à saúde do usuário. Em caso de dúvidas, consulte um profissional da segurança do trabalho.
- 18.** Alguns materiais ao serem esmerilhados ou cortados podem liberar detritos em altas temperaturas. Mantenha as partes do corpo afastadas dos materiais aquecidos, mantenha afastado também quaisquer objetos inflamáveis.
- 19.** Utilize acessórios que estejam adequadamente projetados para o produto. Atente-se a velocidade nominal do disco, devendo ser pelo menos igual a velocidade máxima do equipamento.
- 20.** Verifique se o acessório cumpre os requisitos de espessura e comprimento de encaixe dentro do equipamento. Os pinos devem ser encaixados corretamente.
- 21.** Não apoie o equipamento em uma superfície antes do disco ou rebolo ter parado completamente.
- 22.** Evite encostar na superfície onde foi realizado o trabalho, podendo estar demasiadamente quente.
- 23.** Não utilize um acessório na esmerilhadeira danificado. Verifique trincas, rasgos e outros problemas antes de iniciar o trabalho.
- 24.** Não é recomendado o uso de discos de serra no equipamento. A utilização pode ocasionar problemas de controle da esmerilhadeira.

2 - Componentes



- 1.** Disco ou Rebolo
- 2.** Gatilho
- 3.** Empunhadura Lateral
- 4.** Cabo Elétrico
- 5.** Entrada de Ar
- 6.** Motor
- 7.** Punho de Manuseio
- 8.** Saída de Ar

- 9.** Botão de Travamento
- 10.** Botão de Travamento do Eixo
- 11.** Protetor de Disco
- 12.** Chave de Porca
- 13.** Flange Interno
- 14.** Contra Porca

3 - Montagem



PERIGO! Os procedimentos a seguir devem ser executados com o equipamento desligado. Risco de choque elétrico.

3.1 - Instalação elétrica

- Este é um equipamento elétrico, sua instalação deve estar de acordo com as normas vigentes.
- O dimensionamento da rede elétrica, ao qual o carregador será conectado, deve ser executado por um profissional eletricista qualificado, assim como a necessidade de dispositivos de proteção elétrica (Disjuntor, DPS, IDR, ...).
- A tomada elétrica, ao qual o carregador será conectado, deverá ser corretamente aterrada, a fim de evitar danos e acidentes durante a utilização do equipamento.
- O padrão de conexão elétrica do carregador deve ser respeitado, jamais modifique o plugue, ou utilize adaptadores.



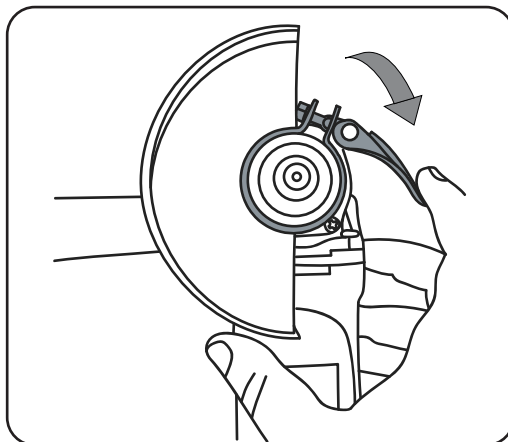
PERIGO! Instalações elétricas inadequadas podem resultar em choques elétricos, incêndios, danos a propriedade e outros tipos de acidentes.



ATENÇÃO! Jamais altere qualquer característica elétrica do equipamento, sob risco de graves acidentes e perda da garantia.

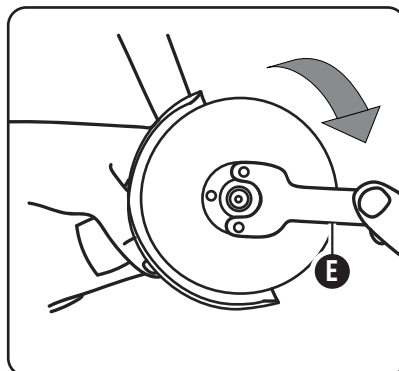
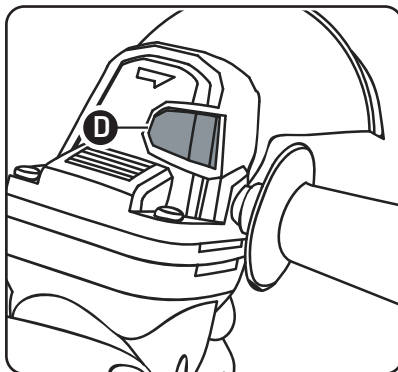
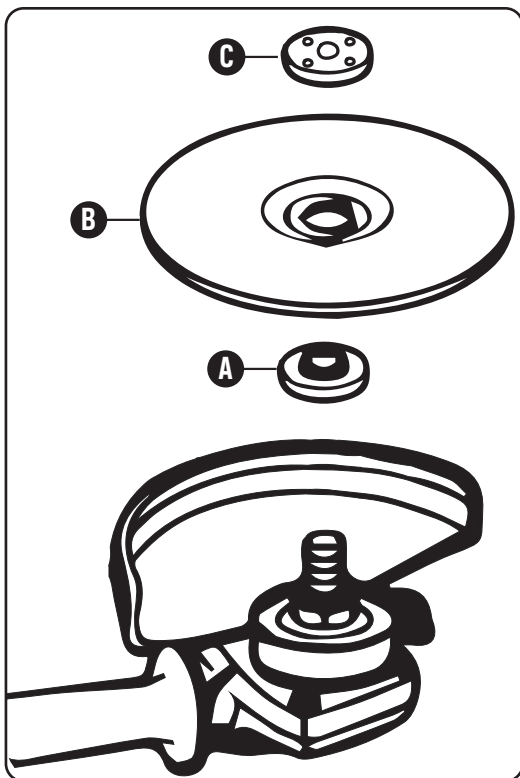
3.2 - Montagem do protetor de disco

- Antes de encaixar o protetor, desaperte a alavanca.
- Encaixe o protetor no equipamento e regule para a posição mais adequada de trabalho.
- Aperte a alavanca e verifique se está bem presa ao equipamento. Se estiver muito apertado ou solto, aperte ou desaperte a porca até que a proteção esteja bem firme no equipamento.



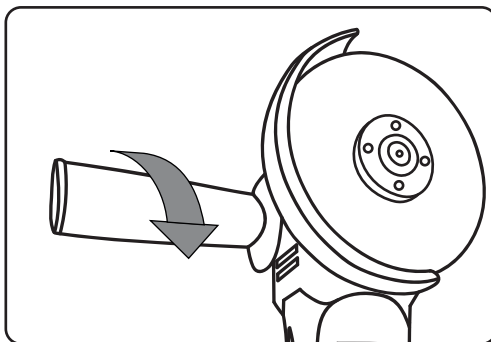
3.3 - Montagem do Disco

- Para o encaixe adequado do disco, encaixe as peças nesta sequência: Flange interna (A), Disco (B) e Contra porca (C).
- Aperte o botão de travamento do eixo (D) e gire a chave de porca (E) no sentido horário para prender o disco corretamente.



3.3 - Montagem do Suporte Lateral

- Para o encaixe adequado do suporte lateral, rosqueie o suporte no sentido horário em um dos lados do equipamento até firmar adequadamente.



4 - Operação

Como descrito no início deste manual, a Esmerilhadeira é um equipamento versátil, e por isso pode ser empregado em diversas finalidades, alguns exemplos são:

- Remoção de rebites e parafusos
- Corte e desbaste de peças metálicas
- Lixamentos de peças metálicas

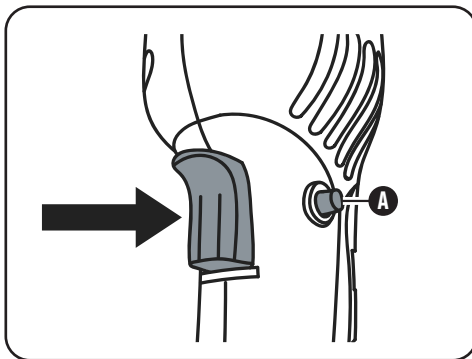
Para cada uma destas aplicações, são necessárias características específicas do equipamento, como: potência, rotação, disco, etc. Qualquer acessório necessário para determinada operação é de responsabilidade do operador.



AVISO! Atente-se a sinais de sobrecarga sobre o equipamento, tais como: diminuição notável da rotação, perceptível aquecimento do motor ou cabos elétricos, faíscas incomuns provenientes do motor ou forte odor característico de queima de polímeros. Nestes casos, interrompa imediatamente a operação e encaminhe o equipamento para uma assistência técnica autorizada Branco.

4.1 - Acionamento e Desligamento

- **Acionamento:** Pressione o gatilho.
- **Desligamento:** Libere o gatilho.
- Para operação contínua do equipamento, aperte o botão de travamento (A) com ele ligado. Para destravá-la, pressione o botão novamente



AVISO! Não utilize o equipamento em baixo RPM por longos períodos de tempo, pois há riscos de danos ao produto.



ATENÇÃO! Não acione o equipamento com o acessório impedido de rotacionar, pois isso resultará em danos ao equipamento além de possíveis contragolpes e ferimentos ao usuário.



ATENÇÃO! Evite bloqueios de rotação repentinos, pois estes podem provocar violentos golpes do equipamento contra o usuário, aumentando o risco de lesões e ferimentos.

5 - Armazenamento e Transporte

5.1 - Armazenamento

1. O equipamento deve ser armazenado sempre desconectado da rede elétrica.
2. O equipamento deve ser armazenado livre de umidade, graxas ou outras sujeiras.
3. O local de armazenamento deve ser limpo, seco, bem arejado e iluminado. O equipamento deve estar protegido de todas as intempéries.
4. O equipamento deve ser armazenado fora do acesso de crianças e animais.

5.2 - Transporte

1. O equipamento deve ser transportado sempre desconectado da rede elétrica.
2. Ao transportar o equipamento garanta que o mesmo está em temperatura ambiente.
3. Sempre que possível, utilize a maleta para o transporte do equipamento.



AVISO! Não realize por conta própria qualquer intervenção no equipamento que não esteja detalhada neste manual.

6 - Especificações

Antes de realizar a instalação do equipamento, verifique as especificações do produto:

Modelo	BEA 850 127V	BEA 850 220V
Tensão	127 Vc.a.	220 Vc.a.
Frequência Elétrica	60 Hz	
Potência	850 W	
Corrente Elétrica	6,7 A	4 A
RPM	11000 RPM	
Diâmetro máximo do disco	115 mm	
Peso	2,0 kg	
Índice de Proteção	IPX0	
Classe de Isolamento	Classe 2	



AVISO! Antes de ligar o equipamento à rede elétrica, verifique a compatibilidade da tensão de operação do equipamento, com a disponível na rede elétrica.

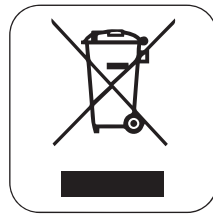


AVISO! Garanta que a rede elétrica ao qual o equipamento será conectado, está corretamente dimensionada, conforme as necessidades do equipamento.

Os produtos Branco não devem ser descartados no lixo doméstico.

A ABREE (Associação Brasileira de Reciclagem de Eletrodomésticos e Eletroeletrônicos) é a entidade gestora que a Branco é associada para garantir a logística reversa dos produtos eletroeletrônicos e eletrodomésticos, dando a estes a destinação final ambientalmente correta. Para o descarte destes itens, localize um ponto de recebimento mais próximo a você no site da ABREE: abree.org.br ou utilize o QR Code ao lado.

O descarte dos demais itens e suas embalagens deverão observar a legislação específica de cada região, sempre objetivando a destinação final ambientalmente correta.



Garantia

A Branco Motores Ltda oferece garantia aos produtos por ela comercializados contra vícios de fabricação e de material pelos períodos abaixo definidos, válidos a partir da data de emissão da Nota Fiscal de Venda.

A Branco Motores Ltda através da sua rede de assistência técnica, limita-se a consertar o produto com defeito de fabricação comprovado sem ônus para o consumidor, dentro do prazo e condições determinados pelo código de Defesa do Consumidor.

O custo de encaminhamento do produto até a assistência técnica ou do deslocamento de técnico até o produto é de responsabilidade do consumidor.

COBERTURA

1. Ao consumidor final (Todo aquele que não tenha o propósito de revender o produto);
2. Às pessoas a quem possa ter sido transferida a propriedade do produto dentro do prazo legal (conforme CDC – 90 dias) e somente pelo saldo restante dos dias do período validado a partir da data de emissão da Nota Fiscal de venda ao consumidor;

VIGÊNCIA

06 MESES para uso doméstico/hobby* (compreendido para uso doméstico, esporádico, sem características de prestação de serviços ou obtenção lucros), sendo: 03 meses garantia legal e mais 03 meses de extensão, oferecidas pelo fabricante.

*** Período validado a partir da data de emissão da Nota Fiscal de Venda ao Consumidor**

ATENÇÃO! Este é um produto para uso residencial, doméstico ou hobby. A utilização deste produto para fim profissional (uso intenso, diário ou com fins lucrativos) não é coberta pelos termos de garantia deste equipamento.

EXCLUSÕES

- Peças e componentes não fornecidos pela Branco Motores Ltda;
- Quaisquer defeitos ou avarias que resultem de acidente, abuso, incêndio, inundação, negligência e estragos ocasionados por:
- Lubrificantes inadequados ou sua ausência;
- Falhas na instalação ou montagem do produto;
- Uso inadequado do produto, de acordo com as instruções constantes no Manual do Proprietário, fornecido juntamente com o produto;
- Produtos modificados ou abertos sem a autorização prévia ou por profissionais não habilitados da Branco Motores Ltda;
- Utilização fora das especificações ao que o produto foi projetado;
- Itens de desgaste natural;

PARA SOLICITAÇÃO DE REPARO EM GARANTIA, PREENCHA O FORMULÁRIO ABAIXO E ENCAMINHE O EQUIPAMENTO AO ASSISTENTE TÉCNICO AUTORIZADO BRANCO MOTORES MAIS PRÓXIMO, ACOMPANHADO DO FORMULÁRIO E DA NOTA FISCAL DE COMPRA.

MODELO: _____ **Nº Série:** _____

Nome do proprietário: _____

Endereço: _____

Cidade: _____ **UF:** _____ **CEP:** _____

Telefone: () _____ **E-mail:** _____

Revendedor: _____ **Telefone do revendedor: ()** _____

Nº Nota Fiscal: _____ **Data da venda:** _____

RESPONSABILIDADE

Branco Motores Ltda
Rua Tenente Benedito Nepomuceno, 153 Mod. 1 a 5
Estação . Araucária-PR . Brasil . CEP 83705-190

Assistência Técnica e Pós-vendas:

Site: www.branco.com.br

Telefone: (41) 3211-4040

E-mail: assistenciatecnica@basco.com

Para informações sobre o contato e localização da rede de assistências técnicas autorizadas Branco, acesse a aba "**Onde Encontrar**" no site **www.branco.com.br**.

Para informações sobre seu produto ou dúvidas em relação ao serviço de pós-vendas, entre em contato pelo telefone **(41) 3211-4040** ou acesse a aba "**Contato**" no site: **www.branco.com.br**.

A Branco Motores Ltda reserva-se ao direito de alterar as especificações de seus desenhos, produtos e termos de garantia, bem como atualizações de sua rede de assistência técnica autorizada sem qualquer aviso prévio e sem incorrer na obrigação de efetuar as mesmas modificações nos produtos anteriormente vendidos.

A Branco Motores Ltda reserva-se o direito de alterar as especificações de seus desenhos, produtos e termos de garantia, sem qualquer aviso prévio e sem incorrer na obrigação de efetuar as mesmas modificações nos produtos anteriormente vendidos.

Branco

Branco Motores Ltda

Rua Tenente Benedito Nepomuceno, 153 Mod. 1 a 5

Estação Araucária-PR Brasil CEP 83705-190

Fone: 41 3211.4040

e-mail: contato@basco.com