

Amvox

MANUAL DE INSTRUÇÕES



**MINI PROCESSADOR
APR 1001 / APR 1001 2**

ÍNDICE

RECOMENDAÇÕES INICIAIS	3
ESPECIFICAÇÕES	5
CONHECENDO SEU PRODUTO	6
ANTES DO PRIMEIRO USO	6
MONTANDO SEU PRODUTO.....	7
USANDO SEU PRODUTO.....	7
LIMPANDO SEU PRODUTO	8
DICAS	8

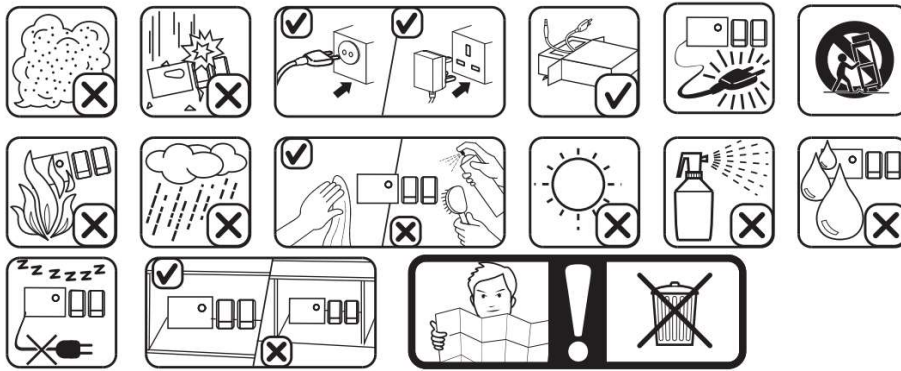
Parabéns! Você acaba de adquirir um produto **AMVOX** desenvolvido com alto padrão de tecnologia, qualidade e eficiência!

RECOMENDAÇÕES INICIAIS

1. Leia atentamente todo o manual de instruções antes de utilizar o aparelho. Essas instruções devem estar acessíveis para consulta, sempre que for necessário.
2. Este aparelho foi produzido para fins domésticos, sua utilização comercial acarretará a perda da garantia. **SOMENTE USO DOMÉSTICO.**
3. Não use este aparelho para nenhum outro fim, a não ser o descrito neste manual de instruções.
4. Tenha cuidado se for derramado líquido quente no processador de alimentos, pois pode ser ejetado para fora do aparelho devido a um vapor súbito;
5. As instruções incluem detalhes sobre como limpar superfícies em contato com alimentos;
6. Desligue o aparelho e desconecte-o da alimentação antes de trocar os acessórios ou se aproximar de peças que se movem em uso;
7. Antes de ligar o plugue na tomada, verifique se a tensão elétrica do aparelho é compatível com a rede elétrica de sua região;
8. Este aparelho não se destina a utilização por pessoas (inclusive crianças) com capacidades físicas, sensoriais ou mentais reduzidas, ou por pessoas com falta de experiência e conhecimento a menos que tenham recebido instruções referentes à utilização do aparelho ou estejam sob a supervisão de uma pessoa responsável pela sua segurança.
9. Crianças devem ser supervisionadas se estiverem próximas ao aparelho em funcionamento.
10. Recomenda-se que as crianças sejam vigiadas para assegurar que elas não estejam brincando com o aparelho.
11. Este aparelho destina-se a ser usado em aplicações de uso doméstico e similares, tais como:
Áreas de cozinha pessoal em lojas, escritórios e outros ambientes de trabalho; Casas de fazenda;
Por clientes em hotéis, motéis e outros tipos de ambientes residenciais; Bed and Breakfast tipos de ambientes.
12. Sempre posicione o seu aparelho em superfície plana, firme, limpa e seca.
13. Não coloque seu produto contra a parede ou outros aparelhos. Mantenha, pelo menos, 10 cm de distância entre as partes detrás, laterais e a parte de cima.
14. Mantenha o aparelho distante de superfícies quentes, de brasas ou fogo.
15. Não utilize o aparelho na proximidade de torneiras, chuveiros, piscinas ou em área externa. Não utilize extensões elétricas para aumentar o comprimento do cabo plugue.
16. Nunca permita que o cabo plugue encostem as superfícies quentes.
17. Se o cabo de alimentação estiver danificado, deve ser substituído pelo fabricante, pelo seu agente de assistência ou pessoas qualificadas, a fim de evitar riscos.
18. Não faça emendas ou qualquer modificação do cabo e no plugue de energia.
19. Nunca transporte ou desligue o produto puxando pelo cabo plugue.
20. Retire o plugue da tomada sempre que não estiver utilizando o aparelho. Guarde sempre o cabo plugue para evitar acidentes, tropeções e quedas.

21. Utilize apenas peças ou acessórios do fabricante.
22. Para evitar acidentes, não deixe o cordão elétrico prender da borda da mesa ou balcão.
23. Para evitar choques elétricos, não manipule o aparelho com as mãos molhadas e nunca mergulhe em água ou outros líquidos.
24. As superfícies acessíveis podem esquentar durante o uso.
25. Não coloque o aparelho sobre ou próximo a materiais inflamáveis, como toalhas de mesa ou cortinas.
26. Este aparelho não foi projetado para ser usado com um temporizador externo ou sistema de controle remoto separado.
27. Não deixe o aparelho funcionando sem vigilância. Deixe o aparelho esfriar totalmente antes de limpá-lo ou tocar nele.
28. Mantenha o produto desconectado da rede de energia elétrica, quando o produto for receber qualquer tipo de reparo ou manutenção.
29. Mantenha o produto desconectado da rede de energia elétrica se o mesmo não estiver em uso ou quando for limpá-lo.
30. Não introduza quaisquer objetos estranhos à função do produto, principalmente quando este estiver em funcionamento, evitando acidentes.
31. Para evitar danos, mantenha o produto bem armazenado e limpo, em ambiente protegido das intempéries (chuva, vento, umidade, raios solares etc.).
32. Preste atenção em todos os avisos e precauções. Esses avisos são importantes para o bom funcionamento e a segurança no manuseio do aparelho.
33. Guarde este manual para referência futura.
34. Em quaisquer casos de defeito ou mau funcionamento, procurar a autorizada mais próxima. Nunca tente reparar o aparelho.
35. O uso dos acessórios não recomendados pelo fabricante do aparelho pode resultar em incêndio, choque elétrico ou ferimentos.
36. Não posicione seu produto próximo de saída de gás, queimadores elétricos ou forno aquecido.
37. Seus acessórios são destinados para serem usados apenas nos seus produtos de origem.

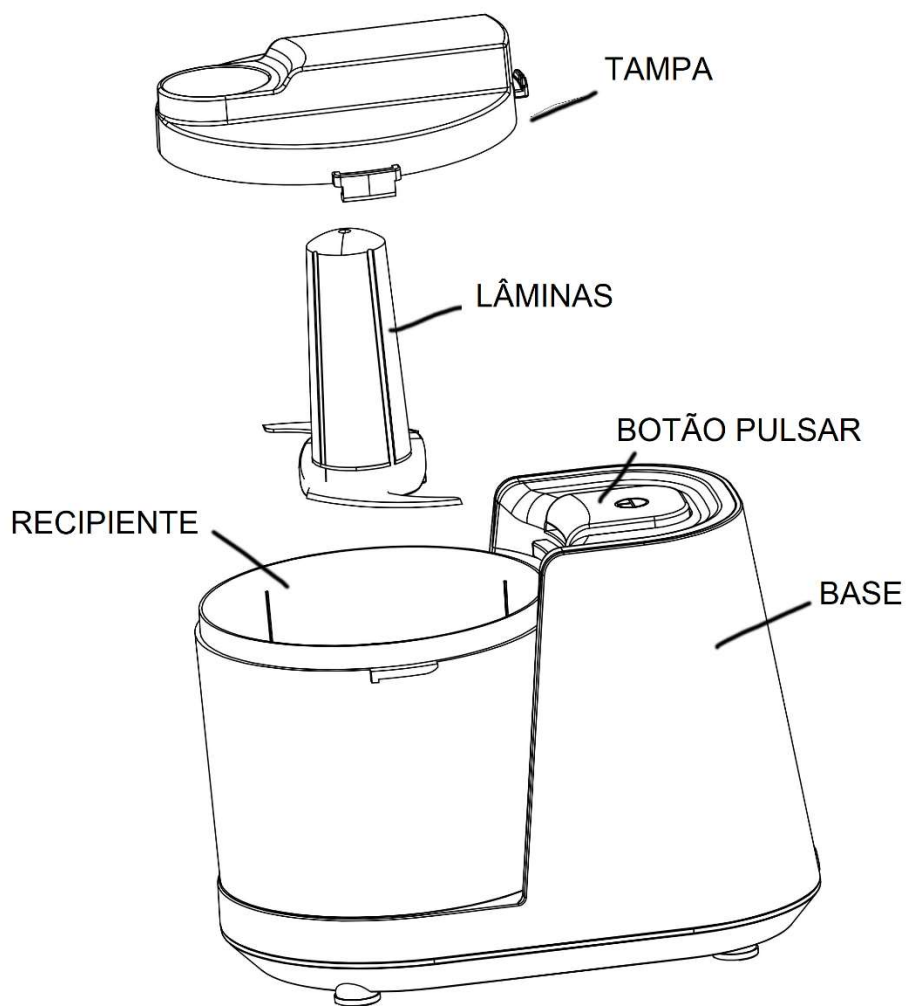
Atenção às situações abaixo durante o uso



ESPECIFICAÇÕES

1. APR 1001 – 127V; 60Hz; 100W
2. APR 1001 2 – 220V; 60Hz; 100W

CONHEÇENDO SEU PRODUTO



ANTES DO PRIMEIRO USO

- Retire o produto da embalagem e desmonte-o. Para remover o recipiente da base, gire-a sentido anti-horário.

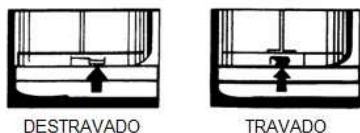
Nota: O recipiente pode ser um pouco difícil de ser retirado da base quando o produto for novo. Para auxiliar, coloque a base em uma superfície macia e então gire o recipiente firmemente.

- Antes de usar o aparelho pela primeira vez, lave a tampa, a jarra e as lâmina em aço com água e detergente neutro. Em seguida, seque-o completamente.

MONTANDO SEU PRODUTO

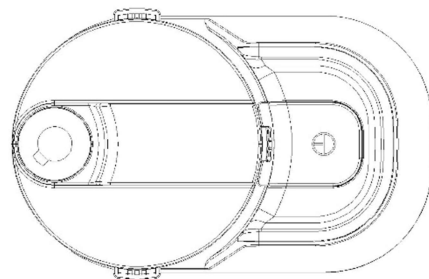
Atenção! Certifique-se que o produto está desplugado da tomada antes de montá-lo. Manuseie as lâminas com bastante cuidado pois elas são extremamente afiadas. Muito cuidado na hora de montar, desmontar, travar, destravar e armazenar as mesmas.

1. Posicione a base em uma superfície plana, alta e estável.
2. Coloque o recipiente sobre o eixo de metal e gire-o sentido horário até a que trava de segurança trave (vide abaixo).



3. Prenda as lâminas segurando a extremidade do eixo de plástico (sentido contrário ao das lâminas) e insira o eixo da lâmina sobre a coluna central do recipiente até que esteja seguro.
4. Coloque a tampa após pôr a comida no recipiente.

Importante! A tampa deve estar travada antes de iniciar o funcionamento. Quando ela estiver fechada adequadamente, a seta na tampa estará alinhada com a seta da base (próximo ao botão LIGA/DESLIGA).



USANDO SEU PRODUTO

Não utilize carnes cruas, queijos, grãos de café ou tabletes quadrados de chocolate pois pode danificar o produto.

1. Corte o alimento em pequenos pedaços, caso necessário.
Nota: Vegetais duros, como cenoura, requerem cortar em pequenos pedaços para que operação ocorra tranquilamente.
2. Coloque o alimento no recipiente. Não o encha além da capacidade máxima de 1 xícara e meia.
3. Trave a tampa no recipiente conforme referência do manual MONTANDO SEU PRODUTO.
4. Conecte o produto na tomada. Verifique qual a Voltagem do seu produto antes de inserir na tomada.
5. Pressione o botão LIGAR/PULSAR.
6. Para interromper, solte o botão LIGAR/PULSAR.
7. Aguarde até que as lâminas parem completamente antes de remover a tampa e o alimento.
8. Desplugue da tomada quando não estiver mais usando.

Atenção! Encher o recipiente além da capacidade máxima, pode causar incêndio e/ou danificar seu produto.

LIMPANDO SEU PRODUTO

- Limpe a Base com um pano macio para não riscar o material de acabamento das superfícies.
- Tire a Tampa girando-a em sentido anti-horário até que as Travas de Segurança da tampa e da Base estejam liberadas puxando-a, então, para cima.
- Retire as Lâminas segurando-a pelo eixo de plástico central.
- Desconecte o recipiente girando-o em sentido anti-horário e lave todas as peças com detergente neutro e água corrente, cuidado com a limpeza das Lâminas, pois elas são muito afiadas.
- Após a limpeza seque completamente o produto.
- Toda a limpeza deverá ser feita com o produto desligado e desconectado da tomada.

DICAS

- Para ingredientes líquidos, coloque volume máximo de $\frac{3}{4}$ de xícara no recipiente.
- Para melhor controle do processamento pressione o botão LIGAR/PULSAR de forma rápida e repetidamente.
- Não utilize o produto por mais de 15 segundo ininterruptos.

ATENÇÃO: Manuseie as lâminas com cuidado, pois são extremamente afiadas. Tenha cuidado ao prender, desconectar, limpar ou armazenar as Lâminas.


O manual de instruções pode ser baixado através do site www.amvox.com.br.




Descarte


A marca acima indica que o produto não deve ser descartado em lixos comuns. Para prevenir danos à saúde humana e ao meio ambiente, descarte-o uma unidade de lixo reciclável, promovendo assim a sustentabilidade ambiental.

Entre em contato conosco!

 **3649-8900** – Capitais e Regiões Metropolitanas.

 **0800 284 5032** – demais localidades

 **contato@amvox.com.br**

 **(71) 99267-0131** (apenas mensagens)



AmvoxBrasil @amvox_ AmvoxBrasil

Siga-nos nas redes sociais!

www.amvox.com.br

Amvox[®]

www.amvox.com.br