

Wap

SERRA TICO-TICO ESTT 550



MANUAL DE INSTRUÇÕES

FV009226
REV00DEZ22
As imagens contidas neste manual são meramente ilustrativas.

INTRODUÇÃO

Parabéns!

Você acaba de se tornar uma AUTORIDADE EM MANUTENÇÃO!

Com a linha completa de ferramentas para manutenção, construir ou reformar da WAP, você vai descobrir todas as vantagens em ter a sua em mãos. Produtos que são referência em qualidade, potência e durabilidade, além de design e modernidade para transformar qualquer trabalho complexo em uma tarefa simples. Para todos os tipos de manutenção ou reformas, existe uma ferramenta WAP perfeita para você.

Conheça as peças e acessórios que vão facilitar a sua vida.

Aqui estão todas as peças e acessórios que você precisa conhecer bem para obter um melhor resultado. Confira se todos os componentes estão presentes e em perfeito estado. Depois, mãos à obra.

NOTA

Por razões de transporte e embalagem, alguns acessórios poderão ser fornecidos desmontados. Siga as instruções contidas neste manual para realizar a montagem de seu produto.

1

APRESENTAÇÃO DO PRODUTO

1. Botão liga/desliga
2. Botão trava, para trabalhos contínuos
3. Empunhadura emborrachada
4. Porta chave
5. Tubo de aspiração de poeira
6. Serra de corte
7. Chave allen
8. Base regulável
9. Suporte da serra
10. Protetor plástico



1

2

DADOS TÉCNICOS

Tensão (V~)	127 220
Potência Elétrica (W)	550
Corrente elétrica (A)	5,1 A / 2,95 A
Frequência (Hz)	60
Capacidade de Corte em Aço (mm)	3
Capacidade de Corte em Polímeros (mm)	10
Capacidade de Corte em Madeira (mm)	55
Comprimento do Cabo Elétrico (m)	1,80
Classe de Proteção	□ / II
Peso (Kg)	1,43 Kgs
Dimensão (C.L.A)	16 x 6,5 x 19,6 cm

A Fresnomaq Indústria de Máquinas S/A se reserva o direito de promover alterações a qualquer momento e sem prévio aviso, em decorrência de avanços tecnológicos e modificações de especificações técnicas e comerciais. Os valores de performance e dados técnicos indicados neste catálogo, como potência, tensão aplicada, entre outros, podem variar de acordo com os fatores de aplicação (intemperanças do ambiente, superfícies a serem trabalhadas, etc.) e acessórios utilizados. Outra situação que pode nos levar a efetuar algum tipo de alteração referente aos valores de performance, será mediante a atualização e lançamentos de novas versões de produtos da linha.

3

OBSERVAÇÃO IMPORTANTES

- Guarde o manual para uma consulta posterior ou para reparar as informações para outras pessoas que venham a operar o produto. Proceda conforme as orientações deste manual.
- Caso este produto apresente alguma não conformidade, encaminhe-o para a assistência técnica autorizada WAP mais próxima.

LEGENDA:

NOTA

Indica detalhes sobre o funcionamento do produto, geralmente recomendações da melhor utilização deste.

IMPORTANTE

Indica observações muito importantes sobre o funcionamento, recomendações que não podem deixar de ser realizadas para garantir sua segurança.

ATENÇÃO

Indica procedimentos que requerem muita atenção, pois podem trazer riscos ao produto e a saúde do usuário se não realizados corretamente.

CUIDADO

Indica práticas inseguras quanto ao funcionamento do produto, que podem resultar em alto risco à saúde e/ou acidentes graves ou fatais.

4

CONSULTE A RELAÇÃO ATUALIZADA DE
ASSISTÊNCIAS TÉCNICAS AUTORIZADAS NO SITE

www.wap.ind.br

Caso precise de informações adicionais ou tenha dúvidas sobre a garantia, entre em contato através do nosso SAC - Serviço de Atendimento ao Consumidor, pelo telefone ou e-mail abaixo:

Tel.: (41) 3012-7272 | E-mail: sac@wap.ind.br



PRECISA DE AJUDA?

ACESSE NOSSA
CENTRAL DE ATENDIMENTO

Wap

Fresnomaq Indústria de Máquinas S/A
Rua Antonio Singer, 200
São José dos Pinhais | PR | Brasil
CEP: 83.090-362

INFORMAÇÕES DE SEGURANÇA

! CUIDADO

- Guarde o manual para uma consulta posterior ou para reparar as informações para outras pessoas que venham a operar o produto. Proceda conforme as orientações deste manual.
- Caso este produto apresente alguma não conformidade, encaminhe-o para a assistência técnica autorizada WAP mais próxima.

Segurança na área de trabalho	Mantenha limpa e bem iluminada sua área de trabalho. A desorganização e uma iluminação irregular podem provocar acidentes.
	Não opere a ferramenta em locais com riscos de explosão, locais que armazenam líquidos inflamáveis ou que geram poeira e gases. As ferramentas elétricas podem produzir faíscas suscetíveis de incendiar estes materiais.
	Mantenha afastada as crianças e pessoas da área de trabalho ao operar a ferramenta elétrica. Distrações podem fazer com que você perca o controle da ferramenta.
	Guarde as ferramentas fora do alcance das crianças e de pessoas não familiarizadas com a ferramenta. Ferramentas elétricas são perigosas nas mãos de usuários não treinados.
Mantenha os acessórios limpos e bem afiados. Acessórios sujos ou com pontas cegas exigem maior esforço para realizar o trabalho e danificam a ferramenta.	

5

Segurança na área de trabalho	Utilize ferramentas elétrica e acessórios de acordo com as instruções e maneiras indicadas neste manual. O uso da ferramenta em operações diferentes das concebidas podem resultar em situações perigosas.
	Nunca se afaste do produto enquanto este estiver ligado.
Antes da utilização	Após desembalar o produto, os invólucros plásticos e outros materiais da embalagem do produto deverão ficar longe do alcance de crianças e animais, a fim de evitar riscos de sufocamento ao brincar ou manusear tais resíduos.
	Este produto não deve ser utilizado por pessoas (incluindo crianças) com capacidades físicas, sensoriais ou mentais reduzidas, ou sem experiência e conhecimento, a menos que sejam supervisionadas ou instruídas em relação ao uso do produto por alguém que seja responsável por sua segurança.
	Antes de ligar seu produto, inspecione-o com cuidado. Caso encontre algum defeito, não ligue o produto e entre em contato com seu distribuidor.
	Antes de utilizar seu produto, verifique se a tensão da rede elétrica é a mesma da etiqueta do produto.
O plugue da ferramenta elétrica deve corresponder a tomada utilizada. Não modifique o plugue da ferramenta. Não use adaptadores. Plugues sem modificações reduzem o risco de choque elétrico.	

6

Antes da utilização	AVISO! Os acessórios, encaixes e acoplamentos são importantes para a segurança do produto. Use apenas acessórios recomendados pelo fabricante.
	Se vista de maneira apropriada. Não use roupas soltas ou joias. Mantenha seu cabelo, roupas e luvas longe de parte móveis. Roupas soltas, joias, cabelos longos, podem ficar presos nas peças móveis.
Utilize vestuário adequado para manusear a ferramenta e todos os dispositivos de segurança. O uso de equipamentos de segurança como: sapatos, máscaras, luvas, óculos, capas e etc, reduzem os riscos de acidentes e lesões.	
Caso sejam fornecidos dispositivos para extração e coleta de poeira, certifique-se de que eles estejam conectados e que sejam utilizados de forma apropriada. O uso de coleta de poeira pode reduzir os perigos relacionados à poeira.	
Durante a utilização	Trabalhe sobre uma base firme e mantenha o equilíbrio em todo o momento. Isto permitirá controlar melhor a ferramenta em situações inesperadas.
	Evite o arranque acidental da ferramenta. Certifique-se que o interruptor da ferramenta esteja na posição desligado, antes de ligar a ferramenta na rede de energia elétrica.
Em caso de acidente ou quebra, desligue o produto da rede elétrica imediatamente.	

7

Durante a utilização	Fique alerta no que está fazendo, utilize a ferramenta com prudência. Não utilize a ferramenta elétrica se estiver cansado, sobre influência de drogas, nem tão pouco após ter consumido álcool ou medicamentos. Um momento de distração pode provocar acidentes graves.
	Sempre use o produto em ambientes arejados e nunca cubra ou obstrua as entradas de ar.
	Não force a ferramenta elétrica. Use a ferramenta correta para sua aplicação. A ferramenta correta fará o trabalho melhor e mais seguro na velocidade para a qual foi projetada.
	Não segure peças soltas com as mãos, podem ocorrer golpes durante o trabalho. Fixe as peças soltas, utilize dispositivos como sargentos ou morsas.
Segure com as mãos sempre na empunhadura e o punho auxiliar ao realizar os trabalhos.	
Não utilize a ferramenta próximo a produtos em spray aerossol, podem ser inflamáveis.	
Para evitar riscos de choque elétrico, não molhe, nem utilize o produto com as mãos molhadas, não submerja o cabo elétrico, o plugue ou o próprio produto na água ou em outros tipos de líquidos ou materiais inflamáveis.	
Sobre a fiação elétrica, cabos e plugues	ATENÇÃO! O cabo elétrico deve estar intacto e sem rachaduras. Caso o cabo de alimentação esteja danificado, substitua-o em um Serviço Autorizado WAP para evitar acidentes.

8

Sobre a fiação elétrica, cabos e plugues	AVISO! Não utilize o produto se o cabo elétrico ou partes importantes do produto estiverem danificados, como por exemplo, dispositivos de segurança e acessórios.
	A rede elétrica da sua residência deve estar de acordo com a Associação Brasileira de Normas Técnicas ABNT NBR-5410.
	Conecte o produto em uma tomada adequada e em perfeito estado para evitar sobrecarga na rede elétrica e/ou mau contato na tomada.
	Quando o produto não estiver em uso, retire o cabo elétrico da tomada para evitar acidentes.
Não use pinos soltos, plugues ou tomadas danificados sob risco de choque elétrico, curto-circuito e incêndio. Use o produto em uma tomada separada de outros produtos elétricos, evitando que ocorra uma eventual sobrecarga na tomada.	
Evite o desgaste do cabo elétrico causado por calor, cantos vivos ou cortantes e superfícies ásperas.	
Não prenda, torça, estique ou amarre o cabo elétrico. Nunca utilize o cabo elétrico para arrastar ou puxar o produto.	
Nunca desligue o produto da tomada puxando pelo cabo elétrico. Use o plugue.	
O uso de extensões elétricas inadequadas pode ser perigoso.	

9

Sobre a fiação elétrica, cabos e plugues	Se for inevitável o uso de ferramentas elétricas em local úmido, utilize um dispositivo de corrente residual (DCR) com fornecimento de proteção. A utilização de um DCR reduz o risco de choque elétrico.
Sobre reparo, limpeza e manutenção	Os trabalhos de reparo e manutenção devem ser realizados apenas na rede de Serviços Autorizados WAP.
	Desconecte o plugue da rede de energia elétrica antes de fazer quaisquer ajustes como: mudar os acessórios ou guardar a ferramenta. Tais medidas preventivas reduzem o risco de ligar a ferramenta acidentalmente.
	Desconecte todos os acessórios antes de iniciar a limpeza.
	Nunca limpe o produto com álcool, solventes ou outros produtos agressivos de limpeza.
Limpe as peças plásticas com um pano limpo e levemente umedecido em água e detergente neutro.	
Mantenha o produto em local seco, fresco, ventilado e longe de produtos inflamáveis e/ou explosivos.	
Utilize a ferramenta de forma correta, verificando o desalinhamento de peças móveis, quebra de peças e qualquer outra condição que possa afetar a operação da ferramenta. Se estiver danificada, a ferramenta deve ser reparada antes do uso.	
ATENÇÃO!	Mantenha as mãos longe da lâmina de corte.

10

	Nunca exponha o seu corpo na mesma linha da lâmina de corte, o retrocesso da ferramenta pode provocar risco de lesões.
	Não tente segurar ou alcançar algo abaixo da área de corte, o protetor do disco não protege a parte inferior da peça.
	Procure colocar toda a base da ferramenta sobre a peça a ser cortada, somente a correta utilização da ferramenta assegura a longevidade do acessório e da ferramenta.
	Verifique o desalinhamento de peças móveis, quebra de peças e qualquer outra condição que possa afetar a operação da ferramenta.
ATENÇÃO!	Se estiver danificada, a ferramenta deve ser reparada antes do uso.
	Nunca apoie a ferramenta na perna ou outra parte do corpo.
	Aguarde o término de movimentação da lâmina antes de colocá-la em uma bancada.
	Tenha cuidado com manuseio da ferramenta. Alâmina após o movimento pode provocar queimaduras e lesões.
	Verifique se a superfície para o corte se não está abaulada (torta). Esse efeito pode provocar o travamento da lâmina de corte.

11

ATENÇÃO!	Nunca ligue a ferramenta se a lâmina estiver presa (travado) na peça, pois podem ocorrer golpes e provocar riscos de lesões.
	Retire-a após desconectar a ferramenta da energia elétrica.

NOTA

- A **Fresnomaq Indústria de Máquinas S/A. não se responsabiliza por danos pessoais ou materiais ocasionados pela utilização indevida deste produto.**

! CUIDADO

- Não conserte nem danifique o cabo elétrico. Risco de choque elétrico.
- Antes da montagem, mantenha o cabo de elétrico desconectado da tomada.

PREPARANDO SEU PRODUTO**! ATENÇÃO**

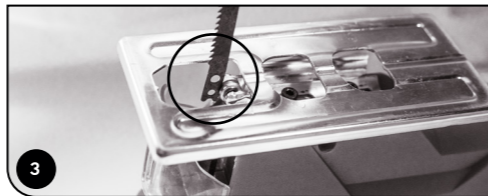
Nunca ligue o plugue na tomada antes de montar o equipamento e prepare-o para o funcionamento seguindo as instruções a seguir.

FIXANDO A SERRA DE CORTE:

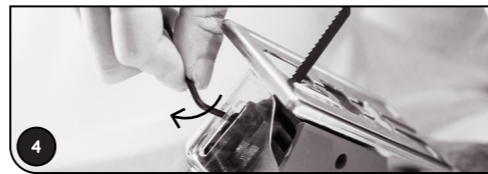
1.Primeiramente certifique-se de que o produto não esteja ligado a fonte de energia.



2.Utilizar a chave hexagonal para soltar os parafusos,localizados atrás do protetor plástico.



3.Encaixe a serra de corte com os dentes voltados para frente do suporte (sentido de corte).



4.Fixe a serra de corte com os parafusos e aperte-os com a chave hexagonal

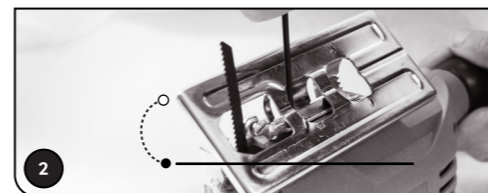
13

AJUSTE DO ÂNGULO DE CORTE

Cortes em ângulo podem ser feitos em qualquer ângulo entre 0° e 45° (à direita ou esquerda). A base é ajustada soltando os parafusos com a chave hexagonal (allen), na parte inferior da ferramenta.



1.A base possui ângulos pré-definidos em 0°, 15°, 30° e 45°, que podem ser ajustados de acordo com a necessidade.



2.Ajuste o ângulo de corte desejado e aperte novamente os parafusos firmemente, certificando-se de que a base regulável esteja bem firme.

NOTA

A base regulável possui algumas ranhuras que devem encaixar nos dentes da estrutura da ferramenta para garantir a fixação.

14

UTILIZANDO SEU PRODUTO

Ligue a ferramenta inserindo o plug na rede elétrica.

! ATENÇÃO

Certifique-se de que a tensão fornecida é compatível com a ferramenta.

Segure firmemente o produto na empunhadura para realizar o trabalho de corte com segurança.

NOTA

Empunhadura emborrachada para uma maior aderência e segurança.

Pressione o botão liga/desliga para acionar a ferramenta; Para evitar a fadiga do operador durante trabalhos contínuos e de longa duração, é possível travar o gatilho pressionando o botão trava na lateral da ferramenta, quando o botão liga/ desliga estiver pressionado.



Para interromper o modo de trabalho contínuo é necessário pressionar o botão liga/desliga novamente.

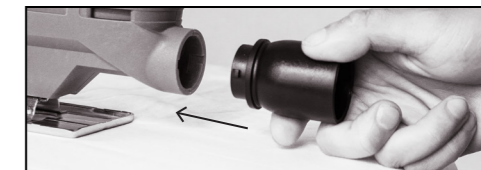
15

! ATENÇÃO

Quando realizar longos trabalhos contínuos é recomendado que o usuário deixe a máquina desligada por pelo menos 3 minutos para que ela possa resfriar

EXTRAÇÃO DE POEIRA

O tubo de extração de poeira permite a conexão a um sistema de extração de poeira, como por exemplo, a utilização de um aspirador de pó. Conecte a mangueira do aspirador de pó no tubo de extração de poeira da ferramenta.



Dessa forma é possível manter a área de corte limpa enquanto a ferramenta estiver sendo utilizada.

! ATENÇÃO

Nunca use o aspirador quando realizar cortes de materiais ferrosos, a função aspirar foi projetada para aspiração de materiais não ferrosos.

16

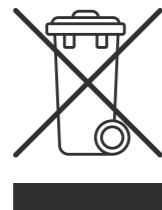
LIMPEZA, CONSERVAÇÃO E ARMAZENAMENTO**! CUIDADO**

Antes de iniciar a limpeza, retire o cabo elétrico da tomada para evitar possíveis choques.

As ferramentas elétricas WAP quando utilizadas adequadamente, ou seja, conforme orientações deste manual, devem apresentar baixos níveis de manutenção. Mesmo assim, dispomos de uma vasta rede de atendimento ao consumidor.

- Esta ferramenta foi desenvolvida para funcionar por um longo período com o mínimo de manutenção. Seu funcionamento contínuo e satisfatório dependerá da correta utilização conforme instruído neste manual e da limpeza regular adequada.
- Antes de realizar qualquer manutenção, limpe ou substitua peças, certifique-se de que o plugue esteja desconectado.
- Nunca limpe a ferramenta com álcool, solventes ou outros produtos agressivos de limpeza.
- Não utilize materiais abrasivos ou que tenham em sua fórmula solventes para limpá-la. Nunca deixe entrar ou escorrer líquidos para dentro dela ou mergulhe quaisquer peças da ferramenta em água ou produtos químicos.
- Guarde a ferramenta em local seguro, livre de umidade e exposição ao sol.
- Periodicamente verifique as saídas de ar da ferramenta, sempre manter a ferramenta e as aberturas de ventilação limpas, para trabalhar bem e de forma segura.
- Caso o produto venha a apresentar falhas, apesar de cuidadosos processos de fabricação e de controle de qualidade, deve ser reparada em um Serviço Autorizado WAP.

17

RECICLAGEM

Visando diminuir o impacto da poluição ambiental, a WAP procura projetar os seus produtos e embalagens com materiais recicláveis, de fácil separação, portanto para o correto descarte destes materiais, procure empresas de separações e reciclagem de materiais na sua cidade, evitando que estes sejam descartados no solo, lençóis freáticos, prejudicando sua saúde e bem estar.

18

LOGÍSTICA REVERSA

Os produtos WAP não devem ser descartados no lixo doméstico. Existe um sistema de reciclagem de eletrodomésticos e eletroeletrônicos que tem como principal objetivo a preservação do meio ambiente. Esse processo é chamado de logística reversa e a WAP é associada da ABREE, uma entidade gestora responsável pela reciclagem correta dos produtos descartados. Para o descarte dos produtos e embalagens é necessário observar a legislação e a localização dos pontos de coleta em cada região.



Como funciona a logística reversa?

1. Tudo começa com você consumidor! Para o descarte de um produto eletroeletrônico e eletrodoméstico é importante que confira a lista da ABREE (<http://abree.org.br/informacoes>) para saber onde levar o seu produto.
2. Pontos de recebimento Ao levar o eletroeletrônico ou eletrodoméstico até lá, ele será corretamente armazenado e depois terá destinação final ambientalmente correta: a reciclagem.
3. Reciclagem

Aqui você pode ficar tranquilo! Trabalhando em parceria com demais associados e parceiros, os eletroeletrônicos e eletrodomésticos vão chegar para a ABREE que vai tomar conta da reciclagem dos produtos. O importante para nós é ter a sua ajuda para que os produtos cheguem ao destino certo e assim poderemos fazer o nosso trabalho corretamente.

19

TERMOS DE GARANTIA

O fabricante garante o produto identificado na Nota Fiscal de Venda ao Consumidor Final nas condições e prazos listados a seguir:

O prazo de garantia do produto se compõe de:
Garantia legal: 3 meses (90 dias)
Garantia contratual: 9 meses (270 dias)
Garantia total: 12 meses

1. Disposições da garantia

1.1. Garantia legal (90 dias)
A garantia legal se dará quando analisados e identificados defeitos de material ou fabricação. Exclui-se a vigência desta garantia defeitos provocados por desgaste natural por tempo de uso, danos causados por manuseio incorreto (risco, amassados ou peças quebradas), utilização para fins diferentes aos descritos neste manual. Devidamente identificado uso diferente dos especificados neste manual, passa ser de inteira responsabilidade do usuário toda e qualquer despesa com a substituição das peças danificadas.

1.2. Garantia contratual (270 dias)
O fabricante assegura ao usuário a garantia do produto devidamente identificado na Nota Fiscal de venda, referido prazo será contado a partir do término da garantia legal (90 dias). A garantia contratual de 270 duzentos e setenta dias (9 meses), não abrange os itens: Porta eletrodo, garra do terra, cabos, acessórios e periféricos, propriamente analisados e identificados pelo serviço autorizado e/ou fabricante.

2. Condições gerais da garantia

2.1. A garantia não se aplica quando peças e acessórios apresentarem defeitos por utilizações inadequadas, defeito oriundo de instalação em desacordo ao descrito neste manual, mau armazenamento, negligência com a manutenção e conservação, violação de lacres ou aberto por pessoas não autorizadas, manuseio incorreto, alteração ou acidente, danos causados ou

20

originalizados por efeitos da natureza, ex.: raio, descarga elétrica, vendavais, inundações, exposição a maresia, sol e chuva, componentes aqueles que porventura sofrem efeitos de desgaste natural por tempo de operação.

2.2. Todo e qualquer defeito deverá ser comunicado imediatamente a um de nossos Serviços Autorizados WAP.

2.3. Produto deverá ser apresentado completo e com todos os acessórios;

2.4. A Fresnomaq Indústria de Máquinas S/A somente assumirá a garantia mediante apresentação da Nota Fiscal do produto e dentro dos prazos especificados neste termo de garantia.

2.5. Se você mora em uma cidade que não há um Serviço Autorizado WAP, estando o produto dentro do período de garantia, entre em contato com o Serviço de Atendimento ao Consumidor (SAC) e solicite um código de postagem para envio do equipamento via Correios. O código de postagem pode ser utilizado nos casos em que a residência do consumidor fica acima de 40 quilômetros de distância do Serviço Autorizado WAP mais próximo;

2.6. Não é responsabilidade do fabricante custos com embalagens ou deslocamentos aos postos de atendimento;

2.7. As partes e peças substituídas em garantia, passam a ser de propriedade da Fresnomaq Indústria de Máquinas S/A.

2.8. A troca de peça(s) em garantia não prorroga e nem reinicia o período de garantia do equipamento;

2.9. A fabricante constatando que o defeito foi ocasionado por mau uso, o usuário será responsável pelos custos de hora técnica e das peças substituídas, devidamente orçadas e aprovadas previamente;

2.10. A Fresnomaq Indústria de Máquinas S/A não se responsabiliza por qualquer dano pessoal, moral ou material oriundo da utilização do equipamento. Não nos responsabilizamos por danos causados a ambientes, superfícies e outros objetos que tenham sido tratados de forma diferente da indicada no manual de instruções;

2.11. A Fresnomaq Indústria de Máquinas S/A se reserva o direito de promover alterações ou paralisar a fabricação dos produtos a qualquer momento e sem prévio aviso;

21

2.12. Expirado o prazo de vigência da garantia, cessará toda a responsabilidade do fabricante quanto à validade dos termos e condições aqui descritos;

3. Perda da garantia

A garantia do produto cessará automaticamente quando identificado:

- 3.1. O uso do produto em não conformidade com as recomendações do manual;
- 3.2. Ausência ou remoção da etiqueta de identificação do produto (modelo e série);
- 3.3. Alteração no produto ou de qualquer característica original;
- 3.4. Produto violado ou reparado por terceiros não autorizados;
- 3.5. Danos causados por uso impróprio ou excessivo;
- 3.6. Utilização de produtos químicos não apropriados (inflamáveis ou agressivos a saúde e a natureza);
- 3.7. Ausência ou uso inadequado dos componentes de proteção;
- 3.8. Ligar em tensão (voltagem) contrária conforme especificado no produto;
- 3.9. Uso de adaptadores, alterações ou avarias de cabos elétricos e plugues;
- 3.10. Utilização de peças e acessórios que não sejam recomendados pelo fabricante.



22