

MANUAL DE INSTALAÇÃO
PORTA BALCÃO DE CORRER LATERAL
PORTA DE CORRER CENTRAL
E LATERAL



 **Riobras**[®]
Alumínio

Ullian Portas e Janelas

Av. Percy Gandini, 457 - Vila Toninho

(Rod. Washington Luis, km 434)

CEP 15077-000 - São José do Rio Preto - SP

Tel.: (17) 2136-1000 - Fax: (17) 2136-1037

SAC - Serviço de Atendimento ao Cliente

sac@ullian.com.br

0800 703 0202

www.ullian.com.br

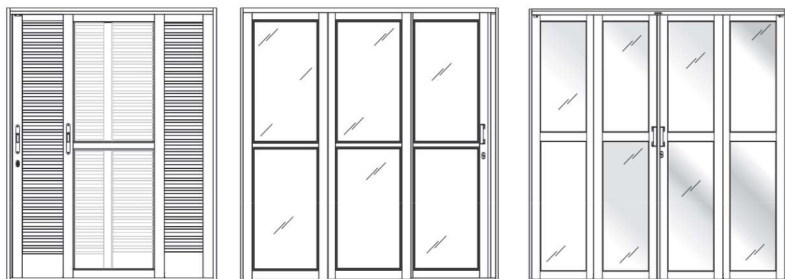
Riobras[®]
Alumínio

Cód. 13653 - FQ-187 - Rev. 04-15/08/2018

Ullian
GRUPO

Parabéns! Você acaba de adquirir um dos produtos do Grupo Ullian.
 A linha RIOBRAS ALUMÍNIO, utiliza na fabricação de seus produtos, alumínio, procedente das melhores usinas, que oferece maior resistência ao produto.
 Toda linha RIOBRAS ALUMÍNIO já vem pronta para instalar, pintada e com vidros. Foi desenvolvida para ter praticidade de instalação, durabilidade, segurança e elegância para atender os mais exigentes consumidores.
 Durante o período de garantia não é necessária a repintura do produto.
 Toda linha RIOBRAS ALUMÍNIO utiliza tecnologia inovadora em seu processo de fabricação. A pintura a pó é um diferencial na qualidade do acabamento.
 Toda linha RIOBRAS ALUMÍNIO tem 6 ANOS DE GARANTIA.
 Este manual contém informações que podem ser utilizadas nos seguintes produtos:

Este manual contém informações que podem ser utilizadas nos seguintes produtos:



Porta Balcão Correr Lateral

Porta de Correr Lateral

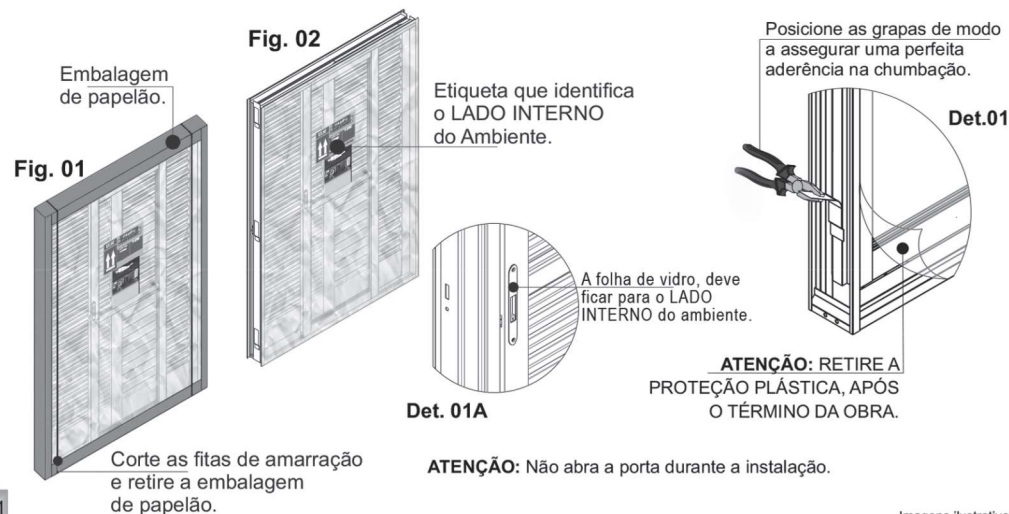
Porta de Correr Central

Guarde o manual de instalação para futuras orientações e manutenções.

RECEBIMENTO

Ao receber a esquadria, verifique se o produto entregue está em perfeitas condições e se as características descritas na etiqueta da embalagem, estão de acordo com a nota fiscal.

PREPARAÇÃO INICIAL



LIMPEZA DA ESQUADRIA

Utilizar apenas água, detergente neutro (5% diluído em água) e uma esponja ou pano macio. Fazer a limpeza de todas as peças a cada 3 meses para zonas urbanas e rurais e 1 mês em caso de áreas industriais. Não utilizar no produto esponja de aço, nem usar produtos químicos, tais como solventes e principalmente produtos ácidos ou alcalinos, pois sua aplicação pode causar o aparecimento de manchas e tornar a superfície opaca. Limpar constantemente o trilho inferior e superior evitando o acúmulo de poeira, pois com o tempo, as partículas vão se compactando pela ação de abrir e fechar, transformando em crostas de difícil remoção que comprometem o desempenho do produto.

Após a lavagem, secar a esquadria com pano seco e macio para evitar manchas na superfície.

CUIDADOS: Caso o produto não seja instalado de imediato, não retirar a embalagem de proteção e não armazenar em locais úmidos próximos de produtos químicos como ácidos, solventes, cal, cimento ou exposto ao sol e chuva.

Armazenar a esquadria apoiando o perfil inferior sobre calços de madeira, evitando o contato com o piso. Ao manusear o produto, evitar atritos com objetos que venham a danificar a proteção contra corrosão.

Usar spray lubrificante ou similar nos rodízios, e/ou junções sempre que necessário ou pelo menos uma vez por ano.

Reapertar os parafusos sempre que necessário. Ao se ausentar da residência, verificar se as esquadrias estão fechadas corretamente.

IMPORTANTE: Para a correta instalação da esquadria de alumínio, o Fabricante recomenda:

- Leitura do manual de instalação;
- Uso de ferramentas manuais ou elétricas em bons estados;
- Materiais de construção de boa qualidade;
- Uso de equipamentos de segurança individual exigidos pela legislação vigente;
- Observar atentamente cada etapa de instalação para não ocorrer inversões de posição interna e externa ou superior e inferior ou fora de esquadro e desnivelamento.

ATENÇÃO: Este manual oferece as informações necessárias para efetuar a instalação e manutenção da esquadria.

TERMO DE GARANTIA

Nos termos do Código de Defesa do Consumidor (Lei 8.078/90), o consumidor desta esquadria terá direito de reclamar por eventuais vícios aparentes ou de fácil constatação pelo prazo de 90 (noventa) dias, contados da data de aquisição.

Para os acessórios agregados à esquadria (fechaduras, fechos, roldanas, trincos, guias deslizantes, borrachas de vedação etc.), a ULLIAN ESQUADRIAS METÁLICAS LTDA. oferece ao consumidor garantia de 1 (um) ano.

A ULLIAN ESQUADRIAS METÁLICAS LTDA. oferece, ainda, desde que observadas todas as instruções constantes do manual de instalação da esquadria, garantia contra corrosão pelos prazos seguintes, contados da data de aquisição do produto:

- 5 (cinco) anos, para os produtos das linhas RIOBRAS e LUCASA PREMIUM;
- 6 (seis) anos, para os produtos das linhas RIOBRAS PRONTA, LUCASA FACILITÁ e RIOBRAS ALUMÍNIO;
- 6 (seis) anos, para os produtos da linha LUCASA ALUMÍNIO.

Não há garantia contra corrosão se o produto fabricado em aço for instalado em regiões litorâneas, considerando-se como tal a região que distar até 50 km da costa marítima. Também não há garantia se a corrosão perfurante decorrer do uso indevido do produto.

Haverá a perda da garantia contra corrosão se a fabricante não for acionada no prazo de 90 dias a contar do surgimento do vício.

Observação: Pontos de amarelamento não são corrosão, mas apenas manchas que precedem o efeito corrosivo e surgem quando não há a devida manutenção do produto. Em condições normais, o amarelamento da superfície desaparece com uma simples limpeza realizada com pano e detergente neutro.

Para o exercício do direito às garantias acima referidas, o consumidor, de posse da respectiva nota fiscal de compra do produto, deverá entrar em contato com o Serviço de Atendimento ao Consumidor (SAC) da fabricante pelo número 0800 703 0202.

Após reclamação feita pelo consumidor, a fabricante, se for o caso, acionará sua Assistência Técnica para inspeção do produto, e, se for constatado algum vício de fabricação, fará o necessário reparo ou troca da parte defeituosa. Não sendo possível a troca apenas da parte defeituosa, a fabricante fará a substituição do produto. Não sendo constatado vício de fabricação, o consumidor será responsável por eventuais serviços realizados ou peças substituídas pela fabricante.

O consumidor não terá direito às garantias nas seguintes hipóteses:

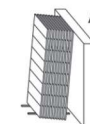
- Inobservância das instruções contidas no manual de instalação do produto;
- Danos ou amassamentos decorrentes do manuseio ou armazenamento incorreto do produto;
- Uso indevido do produto;
- Alteração ou modificação da estrutura do produto;
- Contato do produto com substâncias abrasivas, corrosivas, urina animal, formigueiros ou limpeza com produtos à base de ácidos ou alcalinos;
- Avaria causada por arrombamento, ato de vandalismo, incêndio ou qualquer outro evento não relacionado à fabricação do produto, inclusive desastre natural (ex.: inundação);
- Remoção da pintura de proteção, falta de pintura de acabamento em produto semiacabado (esta pintura deve ser feita no prazo máximo de 180 após a compra) ou falta de pintura de manutenção a cada 12 meses em produtos das linhas RIOBRAS e LUCASA PREMIUM;
- Assentamento do produto com espuma expansiva ou parafusos;
- Instalação inadequada de tranca, porta-cadeado ou outro acessório que provoque perfuração, corte ou mau funcionamento do produto;
- Quebra de vidros.

IMPORTANTE: Nenhum assistente técnico, representante comercial, coordenador de atendimento, promotor de vendas, gerente de vendas ou revendedor está autorizado a estender ou de qualquer forma modificar as regras de garantia oferecida pela fabricante.

ULLIAN ESQUADRIAS METÁLICAS LTDA.

ARMAZENAMENTO

ATENÇÃO: Ao armazenar a esquadria, escolha um local coberto, onde não tenha contato com elementos corrosivos, umidades e outras mercadorias. Não deixe a esquadria diretamente em contato com o piso. Não armazenar a esquadria sob outra esquadria.



Armazenamento Vertical

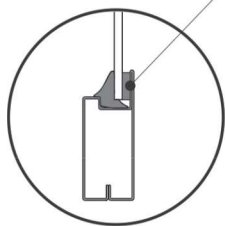
Deixe um ângulo de aproximadamente de 15°, em relação a vertical.

SUBSTITUIR O VIDRO

Os produtos da Linha Riobras Alumínio vem com pintura de acabamento e vidros colocados. Em caso de manutenção siga os passos descritos abaixo.

Para acomodar a borracha de fixação do vidro, utilize uma cunha de madeira ou plástico, NÃO utilize objetos metálicos.

Não retire esta borracha



Det. 18

Para retirar o vidro, primeiro retire completamente a borracha de fixação.

Borracha de fixação dos vidros



Fig. 12

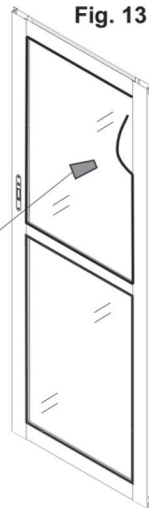
ATENÇÃO: Para retirar o vidro, use luvas de proteção de modo a cobrirem os pulsos.

Para facilitar a instalação das borrachas utilize água e detergente neutro.

As pontas da borracha devem ficar para o lado superior da folha

Cunha de madeira ou plástico, para auxiliar na instalação da borracha.

Fig. 13



OBS: Para retirar os vidros da parte fixa, siga as instruções da parte móvel.

ESPECIFICAÇÕES TÉCNICAS

Produtos que NÃO podem ter contato com as borrachas:

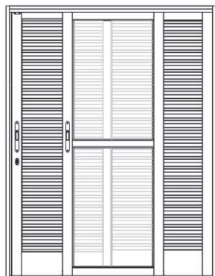
- Vaselina;- Benzeno;- Nafta;
- Combustíveis;- Diesel;- Gás Natural;
- Solventes;- Fluorbenzeno;- Thinner;
- Querozene;- Óleo Mineral;- Toluol / Tolueno

Produtos recomendados para manuseio das borrachas:

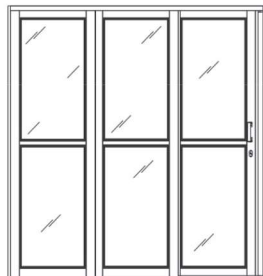
- Glicerina- Detergente Neutro;-
- Estearato de Zinco;
- Talco Industrial- Sabão Neutro;

Dúvidas ou desacordo com medidas dos vidros entrar em contato com o SAC (0800 703 0202).

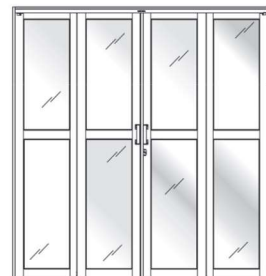
Medidas em milímetros



Porta Balcão Correr Lateral 3 Folhas



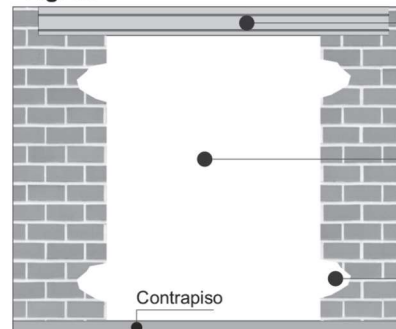
Porta de Correr Lateral



Porta de Correr Central

PREPARAÇÃO / INSTALAÇÃO

Fig. 03



Viga de sustentação de alvenaria com armadura de aço sobre a esquadria.

O vão para instalação deve ter as dimensões maiores do que a esquadria a ser instalada.

Espaço para o ajuste dos chumbadores

INSTALE O PRODUTO COM AS PAREDES REBOCADAS.

NÃO USE ESPUMA EXPANSIVA PARA ASSENTAR A ESQUADRIA. POIS PREJUDICARÁ O FUNCIONAMENTO DO PRODUTO.

INSTALAÇÃO CORRETA

Vire o produto ao contrário para preencher com argamassa o trilho inferior de inox, aguardar algumas horas até que a massa fique firme, antes de voltar para a posição correta de instalação.

Fig. 04



vista interna do produto

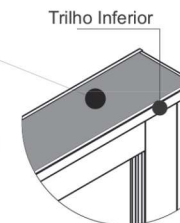
Instale os calços sempre nos cantos do produto, após os ajustes de nível e prumo, observando para que o produto esteja firme e na posição definitiva.

Utilize prumo e nível de bolha para nivelar e aprumar a esquadria.



Preencha com argamassa reforçada de areia e cimento (3 partes de areia e 1 de cimento) no local de todos os chumbadores.

NÃO abra a folha até a completa secagem da argamassa de chumbação.



Det.02

INSTALAÇÃO INCORRETA

Fig. 05



vista interna do produto

Não assente tijolos diretamente sobre a esquadria sem uma estrutura de sustentação.

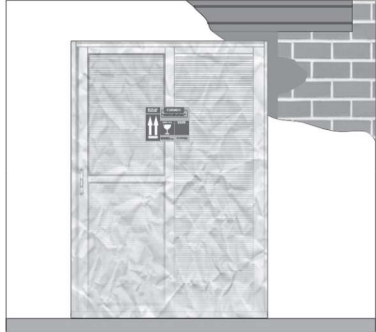
Não force a lateral do produto com cacos de tijolos. Isso poderá danificar o alinhamento e prejudicar o funcionamento do produto.

Não instale calços no meio do produto e não force em demasia a fixação dos demais pontos de apoio.

ACABAMENTO

Ao rebocar a parede, cuidado para não danificar o filme plástico que protege o produto.

Fig. 06



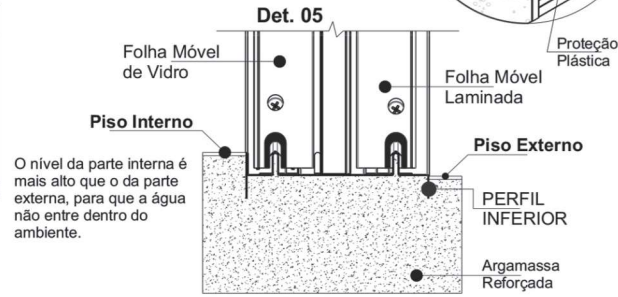
vista interna do produto

Caso respingue reboco na esquadria, limpe imediatamente com um pano úmido.

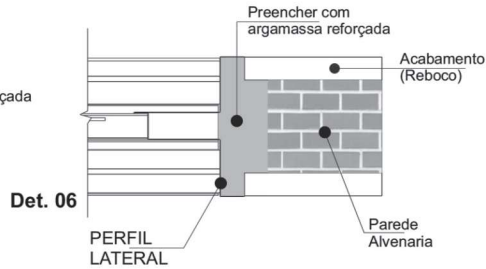
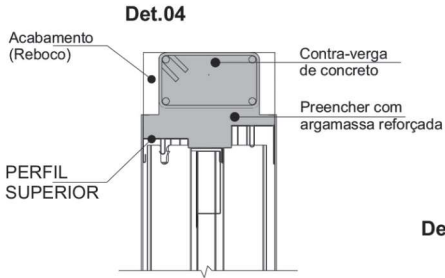
Retire a proteção plástica, após o término da obra.

Det. 03

Parede Alvenaria (Rebocada)



O nível da parte interna é mais alto que o da parte externa, para que a água não entre dentro do ambiente.



REGULAGEM E RETIRAR AS FOLHAS MÓVEIS

Os produtos da Linha Riobras Alumínio vem com pintura de acabamento e vidros colocados. Em caso de manutenção siga os passos seguintes.

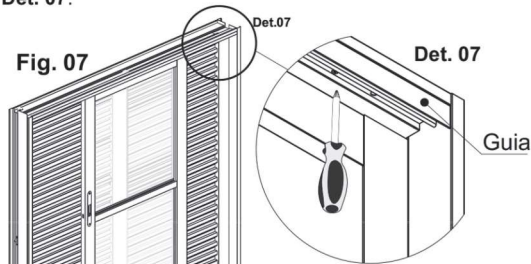
Regulagem, Det. 08.

Retirar os parafusos que fixa a guia no trilho superior. Det. 07.

Abrir parcialmente a folha móvel, puxar a guia superior e a folha móvel para a direção indicada na figura abaixo.

CUIDADO!
A FOLHA MÓVEL VIRÁ JUNTO COM A GUIA SUPERIOR.

Fig. 07



Det. 07

Guia

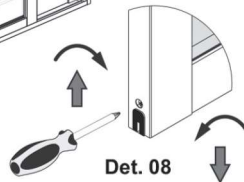
Fig. 08



REGULAGEM.

As Portas de Correr Riobras Alumínio, possuem sistema de regulagem. Caso as folhas móveis estiverem desalinhadas, utilize chave philips para deixá-las alinhadas. Sentido horário, a folha sobe, sentido anti-horário, a folha desce.

Det. 08



Caso seja necessário retirar a folha móvel laminada, siga as instruções abaixo.

Solte o acessório superior, conforme Fig. 09, Det. 09.

Levante a folha até que ela se solte do trilho inferior e puxe-a para fora. Conforme Det. 10.

Det.09

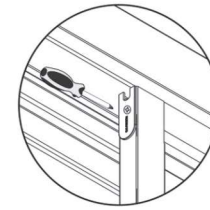
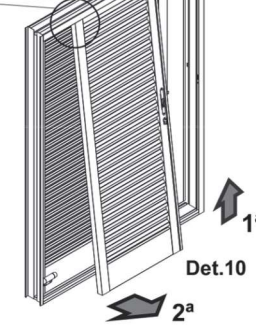


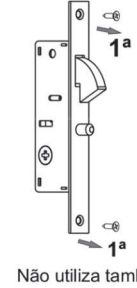
Fig. 09

Det.09



Det.10

Fechadura com chave tetra utilizada na porta de Correr Central e Lateral. Retire conforme o detalhe.



Não utiliza tambor.

ACESSÓRIOS

Os rodízios inferiores e os deslizantes superiores são apenas encaixados, tanto na folha de vidro, como na folha laminada móvel.

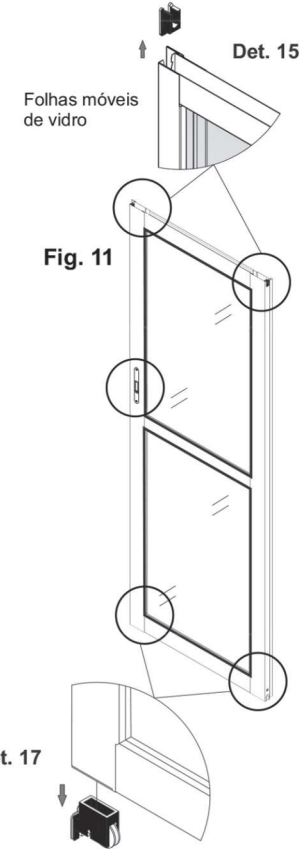


Fig. 11

Det. 15

Folhas móveis de vidro

Det. 17

Imagens ilustrativas

Agora que você já comprou o seu móvel, ele merece ser montado do jeito certo.

Erros de montagem causam mais de **60%** dos danos em móveis.

Por que contratar?

Tranquilidade do **início ao fim** da montagem



PROFISSIONAIS QUALIFICADOS

Especialistas certificados na **MadeiraMadeira Serviços**.



FERRAMENTAS PROFISSIONAIS

que **protegem** seus móveis.



AGENDAMENTO EM 24 HORAS

escolha a data e o turno **ideais para** você.



GARANTIA DE 3 MESES

de cobertura **completa**.

Mais de 1 MILHÃO DE MONTAGENS
★ com avaliação **4.7** ★

Mariana S., São Paulo

"Chegaram no horário e montaram tudo rapidamente. Serviço incrível!"



Carlos R., Belo Horizonte

"Tentei montar sozinho e foi um desastre. Com a **MadeiraMadeira Serviços** ficou perfeito."



Ana P., Rio de Janeiro

"Agendamento ágil e **montagem pontual e perfeita**. Recomendo demais!"



Agende agora pelo QR Code

Madeira**Madeira** Serviços · Atendimento em todo o Brasil



Escaneie o QRCode