

SARO

equipamentos **gastronômicos**

A SARO reserva-se o direito, a qualquer tempo sem qualquer aviso, revisar, modificar ou alterar o produto, ou qualquer um dos seus componentes, bem como as condições aqui descritas, sem que, isso, incorra em qualquer responsabilidade ou obrigação para com o serviço autorizado SARO, revendedores, consumidores ou terceiros.

Produto: Máquina de algodão doce

Modelo: AD11 / AD22

MADE IN BRAZIL
VERSÃO 2.0

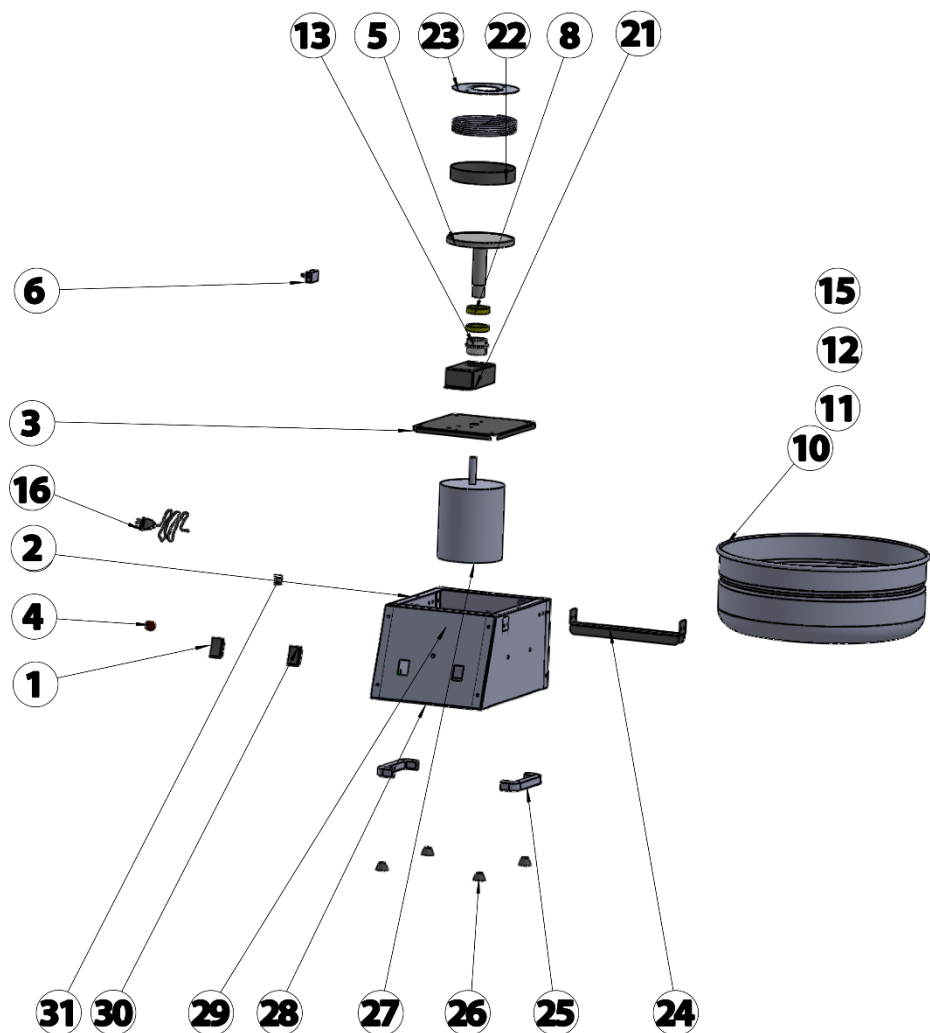
MANUAL DO USUÁRIO

MÁQUINA DE ALGODÃO DOCE



SARO
equipamentos **gastronômicos**

MANUAL DO USUÁRIO:



5. Suporte ou Assistência técnica: Possui alguma dúvida ou precisa de assistência técnica? Entre em contato conosco, se necessário lhe encaminharemos até a assistência técnica mais próxima.

sac@saro.ind.br

Requisitos defeitos de fábrica:	Requisitos Arrependimento de compra:
O produto apresentar qualquer tipo de avaria proveniente de algum defeito de fábrica que comprometa o funcionamento do produto. Mau uso não é considerado um defeito de fábrica.	Iniciar a reclamação até o 7º dia após o recebimento do produto, o produto não ter sido utilizado e não apresentar nenhum indício de uso para que este possa ser revendido novamente.

Tempo hábil de garantia deste produto: 12 meses

10. Símbolos indicativos: Símbolos indicativos:



IEC: 60417-5019
Terra de proteção



IEC: 60417-5036
Perigo de voltagem

4. Limpeza: Siga o procedimento abaixo para limpar o seu equipamento corretamente:

1º Retire o plugue da tomada.

2º Retire a bacia e em seguida vire a máquina para baixo com cuidado usando as alças laterais, para que saia o excesso de açúcar da turbina.

3º Coloque a bacia novamente e ligue a máquina para expelir o restante dos grãos de açúcar, aumente a potência da resistência na potência média e aguarde até que não saia mais algodão.

4º Retire novamente a bacia e lave-a na pia com água e sabão, utilize um pincel para limpar a turbina.

AVISO: Nunca desmonte a tampa da turbina para remover o açúcar. Não molhe o seu sistema elétrico. Não use produtos abrasivos, corrosivos ou cortantes.

Identificação de peças (vista explodida):			
Nº	Nome	Nº	Nome
1	Chave da resistência	23	Tampa cjt. resistência
2	Carenagem	24	Suporte das molas
4	Potenciômetro	25	Alça
5	Base Resistencia	26	Pés emborrachados
6	Caixa de pinos	27	Motor
8	Anel de bronze	28	Tampa da carenagem
10	Bacia de alumínio	29	Painel de controle
13	Bucha nylon	30	Chave liga/desliga
16	Cabo de alimentação	31	Mola
21	Proteção raspadores		

IMPORTANTE: Certifique-se de que o cabo de alimentação esteja em perfeita condição de uso. Caso o mesmo não esteja, deve-se substituir o cabo danificado por outro que atenda as especificações técnicas e de segurança. **A substituição deve ser realizada pelo fabricante ou por agente autorizado ou por pessoa qualificada, afim de evitar risco.**

IMPORTANTE: Certifique-se que crianças sejam vigiadas para assegurar que elas não estejam brincando com o equipamento.

IMPORTANTE: Este equipamento não se destina a utilização por pessoas (inclusive crianças) com capacidades físicas, sensoriais ou mentais reduzidas, ou por pessoas com falta de experiência e conhecimento, a menos que tenham recebido instruções referentes à utilização do equipamento ou que estejam sob a supervisão de uma pessoa responsável por sua segurança.

IMPORTANTE: Nunca utilize jatos d'água diretamente sobre o equipamento.

IMPORTANTE: Em caso de emergência retire o plugue da tomada de energia elétrica.

Ficha técnica:			
Produto:	Máquina de algodão doce	Frequência:	50-60 Hz
Modelo:	AD	Proteção IP:	X1
Classe:	I	Potência:	1.800 W
Tensão:	127/220 V		

1. Observações importantes:

a) Nunca ligue a resistência sem que a turbina esteja girando pois isso irá queimar o equipamento.

b) É obrigatório amarrar o cabelo antes de utilizar o equipamento ou colocar uma toca de cozinha.

c) Não utilize colheres ou acessórios de metal para enrolar o algodão doce, somente utilize palitos finos de madeira, é aconselhável utilizar “palitos de espetinho”.

2. Segurança: Todo aparelho elétrico apresenta risco de incêndio e choque elétrico. Ao utilizar aparelhos elétricos, siga sempre às precauções básicas de segurança, incluindo as seguintes:

a) Para evitar incêndios, choques elétricos e acidentes, não mergulhe o cabo elétrico, o plugue ou o aparelho em água ou qualquer outro líquido.

b) Nunca manuseie os cilindros com o equipamento ligado, desligue o equipamento de sua chave lateral e desconecte o plug da tomada antes de manusear os cilindros.

c) “É vedado o uso e/ou manuseio por menores de 16 anos.”

d) “Recomenda-se que as crianças sejam vigiadas para assegurar que elas não estejam brincando com o aparelho.”

e) “Desligue a máquina e desconecte o cabo de alimentação antes de mudar acessórios ou manusear partes que se movem durante o uso.”

f) “Instale sua máquina em local seguro e apropriado, evite superfícies irregulares e ou locais muito úmidos.”

g) “Não utilize a máquina por mais de duas horas.”

3. Instruções de uso: É indispensável a realização do procedimento a seguir para não danificar o equipamento e garantir sua vida útil.

AVISO: Utilize óculos de proteção (EPI) para se proteger do açúcar respingado

1º Deixe a chave “motor geral” desligada.

2º Conecte o equipamento á tomada. Sempre verifique a tensão antes de conectá-lo (110 V), (220 V).

3º Encha a turbina com açúcar cristal grosso, de preferência granulado. Preencha-a completamente, para evitar vibrações.

4º Passe um pano molhado no interior da bacia, dessa forma, o algodão doce irá se formar com mais facilidade.

5º Deixe a potência da resistência na posição mínima.

6º Ligue a chave “motor geral” para que a turbina comece a girar. Em seguida liga a chave “resistência”.

7º Gire a potência da resistência até chegar em 70% de sua potência máxima. Não deixe na potência máxima pois o algodão doce irá queimar se fizer isso no início da sua produção.

8º Aguarde aproximadamente 30 segundos e o algodão doce começará a se formar. Utilize um palito de bambu ou de pinho de 40 cm de comprimento para retirar o algodão doce.

9º Segure o palito em uma das extremidades fazendo movimentos no sentido horário. Faça com que o algodão se enrola no palito, evitando que ele acumule na bacia.

10º Você pode interromper ou reduzir a produção de algodão doce a qualquer momento, para isso diminua a potência da resistência até chegar na potência mínima.

11º Para desligar, primeiro desligue a chave “resistência” e somente depois desligue a chave “motor geral”.