



**PRECISA DE AJUDA?**

ACESSE NOSSA  
CENTRAL DE ATENDIMENTO

As imagens contidas neste manual são meramente ilustrativas.

# MANUAL DE INSTRUÇÕES SERRA TICO TICO ESTT 800



LEIA O MANUAL  
DE INSTRUÇÕES

# Wap

FW008849  
REV00ABR22





Parabéns!

## Você acaba de se tornar uma AUTORIDADE EM MANUTENÇÃO

Com a linha completa de ferramentas para manutenção, construir ou reformar da WAP, você vai descobrir todas as vantagens em ter a sua em mãos. Produtos que são referência em qualidade, potência e durabilidade, além de design e modernidade para transformar qualquer trabalho complexo em uma tarefa simples. Para todos os tipos de manutenção ou reformas, existe uma ferramenta WAP perfeita para você.

### ÍNDICE

Introdução.....	3
Apresentação do produto.....	4
Dados técnicos.....	5
Instrução de segurança.....	6
Observação importantes.....	6
Preparando seu produto.....	9
Utilizando seu produto.....	11
Limpeza, conservação e armazenamento.....	12
Reciclagem do produto.....	13
Termos de garantia.....	14
Aproveite seu produto WAP.....	16

### Conheça as peças e acessórios que vão facilitar a sua vida

Aqui estão todas as peças e acessórios que você precisa conhecer bem para obter um melhor resultado. Confira se todos os componentes estão presentes e em perfeito estado. Depois, mãos à obra.

### NOTA

*Por razões de transporte e embalagem, alguns acessórios poderão ser fornecidos desmontados. Siga as instruções contidas neste manual para realizar a montagem de seu produto.*



## APRESENTAÇÃO DO PRODUTO



1. Controlador de velocidade
2. Botão liga/desliga
3. Botão trava, para trabalhos contínuos
4. Empunhadura emborrachada
5. Tudo de aspiração de poeira
6. Chave hexagonal
7. Porta chave
8. Ajuste para avanço pendular
9. Base regulável
10. Protetor plástico
11. Engate rápido para serra
12. Serra de corte
13. Guia de corte paralela

### NOTA

*Por razões de transporte e embalagem, alguns acessórios poderão ser fornecidos desmontados. Siga as instruções contidas neste manual para realizar a montagem de seu produto.*

## DADOS TÉCNICOS



Tensão (V~)	127   220
Potência Elétrica (W)	800
Corrente Elétrica (A)	6,1 A/3,8 A
Frequência (Hz)	60
Capacidade de Corte em Aço (mm)	6
Capacidade de Corte em Alumínio (mm)	10
Capacidade de Corte em Madeira (mm)	60
Comprimento do Cabo Elétrico (m)	2
Dimensões do Produto Montado (C x L x A) (cm)	21,5 x 7,5 x 21
Peso Líquido (kg)	2,0
Classe de Proteção	□ / II

A Fresnomaq Indústria de Máquinas S/A se reserva o direito de promover alterações a qualquer momento e sem prévio aviso, em decorrência de avanços tecnológicos e modificações de especificações técnicas e comerciais. Os valores de performance e dados técnicos indicados neste catálogo, como potência, tensão aplicada, entre outros, podem variar de acordo com os fatores de aplicação (intemperanças do ambiente, superfícies a serem trabalhadas, etc.) e acessórios utilizados. Outra situação que pode nos levar a efetuar algum tipo de alteração referente aos valores de performance, será mediante a atualização e lançamentos de novas versões de produtos da linha.



## OBSERVAÇÃO IMPORTANTES

O manual do usuário foi desenvolvido com o objetivo de esclarecer quaisquer dúvidas que possam surgir durante o uso. Além disso, ele contém informações importantes sobre segurança que se seguidas corretamente, podem garantir o bom funcionamento do produto e, mais importante, garantir a segurança.

Este manual foi produzido com textos objetivos e claros, imagens e fotos que facilitam o entendimento dos procedimentos descritos e enfatiza observações que requerem maior atenção para o melhor uso do produto.

### LEGENDA:

#### NOTA

*Indica detalhes sobre o funcionamento do produto, geralmente recomendações da melhor utilização deste.*

#### IMPORTANTE

Indica observações muito importantes sobre o funcionamento, recomendações que não podem deixar de ser realizadas para garantir sua segurança.

#### ! ATENÇÃO!

Indica procedimentos que requerem muita atenção, pois podem trazer riscos ao produto e a saúde do usuário se não realizados corretamente.

#### ! CUIDADO

Indica práticas inseguras quanto ao funcionamento do produto, que podem resultar em alto risco à saúde e/ou acidentes graves ou fatais.

## INSTRUÇÃO DE SEGURANÇA

#### ! ATENÇÃO!

- Guarde o manual para uma consulta posterior ou para repassar as informações para outras pessoas que venham a operar o produto. Proceda conforme as orientações deste manual.
- Caso este produto apresente alguma não conformidade, encaminhe-o para a assistência técnica autorizada WAP mais próxima.

Segurança na área de trabalho	Mantenha limpa e bem iluminada sua área de trabalho. A desorganização e uma iluminação irregular podem provocar acidentes.
	Não opere a ferramenta em locais com riscos de explosão, locais que armazenam líquidos inflamáveis ou que geram poeira e gases. As ferramentas elétricas podem produzir faíscas suscetíveis de incendiar estes materiais.
	Mantenha afastada as crianças e pessoas da área de trabalho ao operar a ferramenta elétrica. Distrações podem fazer com que você perca o controle da ferramenta.
	Guarde as ferramentas fora do alcance das crianças e de pessoas não familiarizadas com a ferramenta. Ferramentas elétricas são perigosas nas mãos de usuários não treinados.
	Mantenha os acessórios limpos e bem afiados. Acessórios sujos ou com pontas cegas exigem maior esforço para realizar o trabalho e danificam a ferramenta.
	Utilize ferramentas elétrica e acessórios de acordo com as instruções e maneiras indicadas neste manual. O uso da ferramenta em operações diferentes das concebidas podem resultar em situações perigosas.
	Nunca se afaste do produto enquanto este estiver ligado.

Antes da utilização	Após desembalar o produto, os invólucros plásticos e outros materiais da embalagem do produto deverão ficar longe do alcance de crianças e animais, a fim de evitar riscos de sufocamento ao brincar ou manusear tais resíduos.
	Este produto não deve ser utilizado por pessoas (incluindo crianças) com capacidades físicas, sensoriais ou mentais reduzidas, ou sem experiência e conhecimento, a menos que sejam supervisionadas ou instruídas em relação ao uso do produto por alguém que seja responsável por sua segurança.
	Antes de ligar seu produto, inspecione-o com cuidado. Caso encontre algum defeito, não ligue o produto e entre em contato com seu distribuidor.
	Antes de utilizar seu produto, verifique se a tensão da rede elétrica é a mesma da etiqueta do produto.
	O plugue da ferramenta elétrica deve corresponder a tomada utilizada. Não modifique o plugue da ferramenta. Não use adaptadores. Plugues sem modificações reduzem os riscos de choque elétrico.
	<b>AVISO!</b> Os acessórios, encaixes e acoplamentos são importantes para a segurança do produto. Use apenas acessórios recomendados pelo fabricante.
	Se vista de maneira apropriada. Não use roupas soltas ou jóias. Mantenha seu cabelo, roupas e luvas longe de partes móveis. Roupas soltas, jóias, cabelos longos, podem ficar presos nas peças móveis.
	Utilize vestuário adequado para manusear a ferramenta e todos os dispositivos de segurança. O uso de equipamentos de segurança como: sapatos, máscaras, luvas, óculos, capas e etc, reduzem os riscos de acidentes e lesões.
Caso sejam fornecidos dispositivos para extração e coleta de poeira, certifique-se de que eles estejam conectados e que sejam utilizados de forma apropriada. O uso de coleta de poeira pode reduzir os perigos relacionados à poeira.	

Durante a utilização	Trabalhe sobre uma base firme e mantenha o equilíbrio em todo o momento. Isto permitirá controlar melhor a ferramenta em situações inesperadas.
	Evite o arranque acidental da ferramenta. Certifique-se que o interruptor da ferramenta esteja na posição desligado, antes de ligar a ferramenta na rede de energia elétrica.
	Em caso de acidente ou quebra, desligue o produto da rede elétrica imediatamente.
	Fique alerta no que está fazendo, utilize a ferramenta com prudência. Não utilize a ferramenta elétrica se estiver cansado, sobre influência de drogas, nem tão pouco após ter consumido álcool ou medicamentos. Um momento de distração pode provocar acidentes graves.
	Sempre use o produto em ambientes arejados e nunca cubra ou obstrua as entradas de ar.
	Não force a ferramenta elétrica. Use a ferramenta correta para sua aplicação. A ferramenta correta fará o trabalho melhor e mais seguro na velocidade para a qual foi projetada.
	Não segure peças soltas com as mãos, podem ocorrer golpes durante o trabalho. Fixe as peças soltas, utilize dispositivos como sargentos ou morsas.
	Segure com as mãos sempre na empunhadura e o punho auxiliar ao realizar os trabalhos.
	Não utilize a ferramenta próximo a produtos em spray aerossol, podem ser inflamáveis.
Para evitar riscos de choque elétrico, não molhe, nem utilize o produto com as mãos molhadas, não submerja o cabo elétrico, o plugue ou o próprio produto na água ou em outros tipos de líquidos ou materiais inflamáveis.	

Sobre a fiação elétrica, cabos e plugues	<b>ATENÇÃO!</b> O cabo elétrico deve estar intacto e sem rachaduras. Caso o cabo de alimentação esteja danificado, substitua-o em um Serviço Autorizado WAP para evitar acidentes.
	<b>AVISO!</b> Não utilize o produto se o cabo elétrico ou partes importantes do produto estiverem danificados, como por exemplo, dispositivos de segurança e acessórios.
	A rede elétrica da sua residência deve estar de acordo com a Associação Brasileira de Normas Técnicas ABNT NBR-5410.
	Conecte o produto em uma tomada adequada e em perfeito estado para evitar sobrecarga na rede elétrica e/ou mau contato na tomada.
Quando o produto não estiver em uso, retire o cabo elétrico da tomada para evitar acidentes.	

	Não use pinos soltos, plugues ou tomadas danificados sob risco de choque elétrico, curto-circuito e incêndio.
	Use o produto em uma tomada separada de outros produtos elétricos, evitando que ocorra uma eventual sobrecarga na tomada.
	Evite o desgaste do cabo elétrico causado por calor, cantos vivos ou cortantes e superfícies ásperas.
	Não prenda, torça, estique ou amarre o cabo elétrico.
	Nunca utilize o cabo elétrico para arrastar ou puxar o produto.
	Nunca desligue o produto da tomada puxando pelo cabo elétrico. Use o plugue.
	O uso de extensões elétricas inadequadas pode ser perigoso.
	Se for inevitável o uso de ferramentas elétricas em local úmido, utilize um dispositivo de corrente residual (DCR) com fornecimento de proteção. A utilização de um DCR reduz o risco de choque elétrico.

Sobre reparo, limpeza e manutenção	Os trabalhos de reparo e manutenção devem ser realizados apenas na rede de Serviços Autorizados WAP.
	Desconecte o plugue da rede de energia elétrica antes de fazer quaisquer ajustes como: mudar os acessórios ou guardar a ferramenta. Tais medidas preventivas reduzem o risco de ligar a ferramenta acidentalmente.
	Desconecte todos os acessórios antes de iniciar a limpeza.
	Nunca limpe o produto com álcool, solventes ou outros produtos agressivos de limpeza.
	Limpe as peças plásticas com um pano limpo e levemente umedecido em água e detergente neutro.
	Mantenha o produto em local seco, fresco, ventilado e longe de produtos inflamáveis e/ou explosivos.
	Utilize a ferramenta de forma correta, verificando o desalinhamento de peças móveis, quebra de peças e qualquer outra condição que possa afetar a operação da ferramenta. Se estiver danificada, a ferramenta deve ser reparada antes do uso.

ATENÇÃO!	Mantenha as mãos longe da lâmina de corte.
	Nunca exponha o seu corpo na mesma linha da lâmina de corte, o retrocesso da ferramenta pode provocar risco de lesões.
	Não tente segurar ou alcançar algo abaixo da área de corte, o protetor do disco não protege a parte inferior da peça.
	Procure colocar toda a base da ferramenta sobre a peça a ser cortada, somente a correta utilização da ferramenta assegura a longevidade do acessório e da ferramenta.
	Verifique o desalinhamento de peças móveis, quebra de peças e qualquer outra condição que possa afetar a operação da ferramenta. Se estiver danificada, a ferramenta deve ser reparada antes do uso.
	Nunca apoie a ferramenta na perna ou outra parte do corpo. Aguarde o término de movimentação da lâmina antes de colocá-la em uma bancada. Tenha cuidado com manuseio da ferramenta. A lâmina após o movimento pode provocar queimaduras e lesões.
	Verifique se a superfície para o corte se não está abaulada (torta). Esse efeito pode provocar o travamento da lâmina de corte.
	Nunca ligue a ferramenta se a lâmina estiver presa (travado) na peça, pois podem ocorrer golpes e provocar riscos de lesões. Retire-a após desconectar a ferramenta da energia elétrica.

## NOTA

- A *Fresnomaq Indústria de Máquinas S/A.* não se responsabiliza por danos pessoais ou materiais ocasionados pela utilização indevida deste produto.



### CUIDADO

- Não conserte nem danifique o cabo elétrico. Risco de choque elétrico.
- Antes da montagem, mantenha o cabo de elétrico desconectado da tomada.

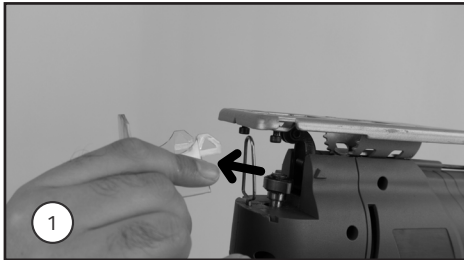




### ATENÇÃO!

Nunca ligue o plugue na tomada antes de montar o equipamento e prepare-o para o funcionamento seguindo as instruções a seguir.

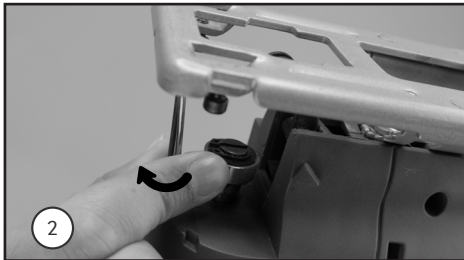
### FIXANDO A SERRA DE CORTE:



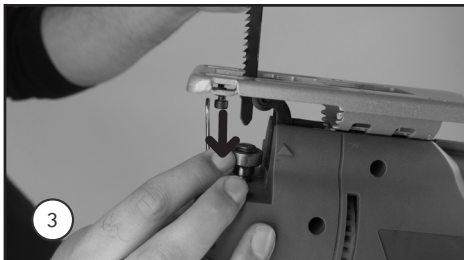
1. Remova a proteção plástica e posicione o produto adequadamente, para inserir a serra de corte.

#### NOTA

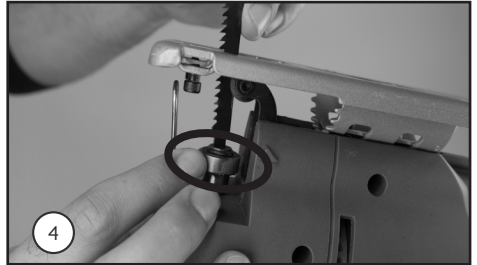
*De preferência de ponta-cabeça.*



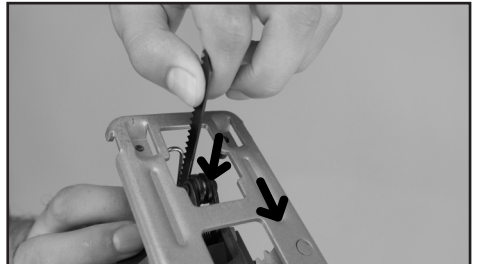
2. Para inserir a serra de corte, empurre a trava de engate rápido para frente.



3. E encaixe a serra de corte com os dentes voltados para frente do suporte (sentido de corte).

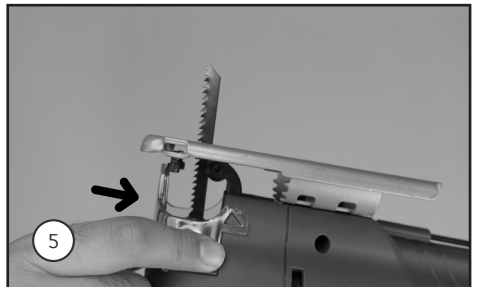


4. Solte a trava da serra e certifique-se de que esteja bem firme e que não venha a soltar durante a utilização.



#### NOTA

*Durante a inserção da serra de corte, garanta que a parte de trás da serra de corte, seja posicionada na ranhura da roldana guia.*



5. Insira a proteção plástica e certifique que a mesma esta fixada corretamente.

## AJUSTE DE AVANÇO PENDULAR



1. O avanço pendular permite adaptações ideais de velocidade de corte, capacidade de corte e de padrões de corte de acordo com o material a ser serrado.

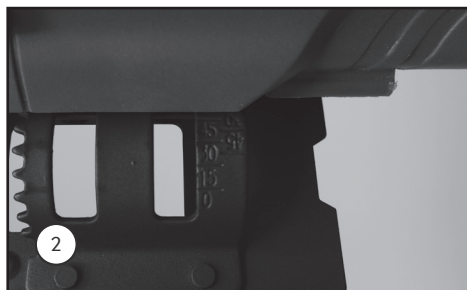
Com a ferramenta desligada, selecione o avanço pendular desejado através do botão seletor localizado na lateral da ferramenta.

- Ajuste 0 (Sem avanço pendular) – Para cortes precisos em madeira, compensado, aço macio, aço inoxidável e plásticos.

- Ajuste I (Avanço pendular leve) – Para cortar aço macio, alumínio e madeira dura.

- Ajuste II (Avanço pendular médio) - Para cortar madeira, compensado, cortar rapidamente alumínio e aço macio.

- Ajuste III (Avanço pendular máximo) - Para cortar rapidamente madeira e compensado.



2. Ajuste o ângulo de corte desejado e aperte novamente os parafusos firmemente, certificando-se que a base regulável esteja bem firme.

### NOTA

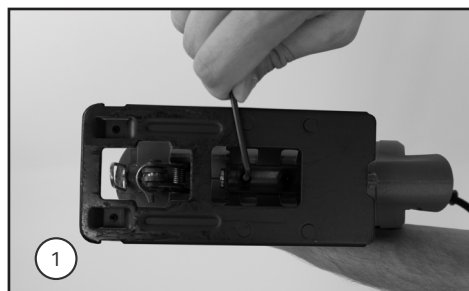
**A base regulável possui algumas ranhuras que devem encaixar nos dentes da estrutura da ferramenta para garantir a fixação.**

## AJUSTE DA GUIA DE CORTE PARALELA

- Coloque a guia de corte paralela para realizar cortes longitudinais. Quando cortando repetidamente larguras de 150 mm ou menos, o uso da guia de corte paralela assegurará um corte mais rápido, limpo e reto.
- Para a instalar, coloque a guia de corte paralela no orifício de encaixe na base regulável e deslize a guia de corte até a posição da largura do corte desejada.

## AJUSTE DO ANGULO DE CORTE

Cortes em ângulo podem ser feitos em qualquer ângulo entre 0° e 45° (à direita ou esquerda). A base é ajustada soltando os parafusos com a chave hexagonal (allen), na parte inferior da ferramenta.



1. A base possui ângulos pré-definidos em 0°, 15°, 30° e 45°, que podem ser ajustados de acordo com a necessidade.



Utilize a chave hexagonal (allen) para apertar os parafusos de fixação da guia de corte paralela.

## UTILIZANDO SEU PRODUTO



Ligue a ferramenta inserindo o plug na rede elétrica.



### ATENÇÃO!

Certifique-se de que a tensão fornecida é compatível com a ferramenta!

Segure firmemente o produto na empunhadura para realizar o trabalho de corte com segurança.

### NOTA

**Empunhadura emborrachada para uma maior aderência e segurança.**

Pressione o botão liga/desliga até o final para acionar a ferramenta;  
Para evitar a fadiga do operador durante trabalhos contínuos e de longa duração, é possível travar o gatilho pressionando o botão trava na lateral da ferramenta, quando o botão liga/desliga estiver pressionado.



Para interromper o modo de trabalho contínuo é necessário pressionar o botão liga/desliga novamente.

### AJUSTE DE VELOCIDADE DE CORTE



É recomendado realizar testes práticos para determinar a velocidade para determinados tipos de materiais.

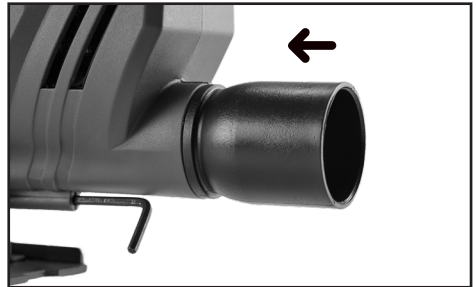


### ATENÇÃO!

Quando realizar trabalhos contínuos com a velocidade de golpes. Após longos períodos de trabalho com um número de golpes reduzido, deve-se operar a máquina por aproximadamente 3 minutos em vazio com um número máximo de golpes, para que ela possa esfriar.

### EXTRAÇÃO DE POEIRA

O tudo de extração de poeira permite a conexão a um sistema de extração de poeira, como por exemplo, a utilização de um aspirador de pó. Conecte a mangueira do aspirador de pó no tubo de extração de poeira da ferramenta.



Dessa forma é possível remover e manter a área de corte limpa enquanto a ferramenta estiver sendo utilizada



### ATENÇÃO!

Nunca use o aspirador quando realizar cortes de materiais ferrosos, a função aspirar foi projetada para aspiração de materiais não ferrosos.



## LIMPEZA, CONSERVAÇÃO E ARMAZENAMENTO



### CUIDADO

Antes de iniciar a limpeza, retire o cabo elétrico da tomada para evitar possíveis choques.

As ferramentas elétricas WAP quando utilizadas adequadamente, ou seja, conforme orientações deste manual, devem apresentar baixos níveis de manutenção. Mesmo assim, dispomos de uma vasta rede de atendimento ao consumidor.

- Esta ferramenta foi desenvolvida para funcionar por um longo período com o mínimo de manutenção. Seu funcionamento contínuo e satisfatório dependerá da correta utilização conforme instruído neste manual e da limpeza regular adequada.
- Antes de realizar qualquer manutenção, limpeza ou substituir peças, certifique-se de que o plugue esteja desconectado.
- Limpe regularmente as entradas de ventilação de sua ferramenta com uma escova macia ou um pano seco.
- Limpe regularmente a caixa protetora do motor com um pano úmido, use somente sabão neutro e pano úmido para limpar a ferramenta.
- Nunca limpe a ferramenta com álcool, solventes ou outros produtos agressivos de limpeza.
- Não utilize materiais abrasivos ou que tenham em sua fórmula solventes para limpá-la. Nunca deixe entrar ou escorrer líquidos para dentro dela ou mergulhe quaisquer peças da ferramenta em água ou produtos químicos.
- Guarde a ferramenta em local seguro, livre de umidade e exposição ao sol.
- Periodicamente verifique as saídas de ar da ferramenta, sempre manter a ferramenta e as aberturas de ventilação limpas, para trabalhar bem e de forma segura.
- Caso o produto venha a apresentar falhas, apesar de cuidadosos processos de fabricação e de controle de qualidade, deve ser reparada em um Serviço Autorizado WAP.

## RECICLAGEM DO PRODUTO



### RECICLAGEM DO PRODUTO

Visando diminuir o impacto da poluição ambiental, a WAP procura projetar os seus produtos e embalagens com materiais recicláveis, de fácil separação, portanto para o correto descarte destes materiais, procure empresas de separações e reciclagem de matérias na sua cidade, evitando que estes sejam descartados no solo, lençóis freáticos, prejudicando sua saúde e bem estar.



### LOGÍSTICA REVERSA

Os produtos WAP não devem ser descartados no lixo doméstico. Existe um sistema de reciclagem de eletrodomésticos e eletroeletrônicos que tem como principal objetivo a preservação do meio ambiente. Esse processo é chamado de logística reversa e a WAP é associada da ABREE, uma entidade gestora responsável pela reciclagem correta dos produtos descartados. Para o descarte dos produtos e embalagens é necessário observar a legislação e a localização dos pontos de coleta em cada região.

Como funciona a logística reversa?

1. Tudo começa com você consumidor!

Para o descarte de um produto eletroeletrônico e eletrodoméstico é importante que confira a lista da ABREE (<http://abree.org.br/informacoes>) para saber onde levar o seu produto.

2. Pontos de recebimento

Ao levar o eletroeletrônico ou eletrodoméstico até lá, ele será corretamente armazenado e depois terá destinação final ambientalmente correta: a reciclagem.

3. Reciclagem

Aqui você pode ficar tranquilo! Trabalhando em parceria com demais associados e parceiros, os eletroeletrônicos e eletrodomésticos vão chegar para a ABREE que vai tomar conta da reciclagem dos produtos. O importante para nós é ter a sua ajuda para que os produtos cheguem ao destino certo e assim poderemos fazer o nosso trabalho corretamente.





## TERMOS DE GARANTIA

### A) Os prazos de garantia

O fabricante garante o produto identificado na Nota Fiscal de Venda ao Consumidor Final nas condições e prazos listados a seguir:

1. O prazo de garantia do produto se compõe de:

Garantia legal: 3 meses

Garantia contratual: 9 meses

Garantia total: 12 meses

#### 1.1. Garantia legal

Os componentes (acessórios, peças móveis, punho auxiliar, limitador de profundidade, chaves de ajuste/aperto, discos, lâminas, brocas, partes plásticas externas) são garantidas contra defeitos e insuficiências do produto que, comprovadamente, se devem a defeitos de material ou de fabricação, pelo prazo legal de 90 (noventa) dias, contados a partir da data de entrega do produto ao consumidor, tendo como base a Nota Fiscal de Venda ao Consumidor Final.

#### 1.2. Garantia contratual

O fabricante garante o produto devidamente identificado na Nota Fiscal de Venda ao Consumidor Final, contra qualquer defeito de fabricação que se apresentar no período de 270 (duzentos e setenta) dias, prazo que será contado a partir do término da garantia legal, devidamente comprovados, tendo como base a data de venda constante na Nota Fiscal de Venda ao Consumidor Final.

### B) Condições gerais da garantia

1. A garantia abrange a remoção de todos os defeitos ou insuficiências que se devem a defeitos de material ou de fabricação, sendo que todo e qualquer defeito deverá ser comunicado imediatamente a um de nossos Serviços Autorizados WAP.

2. As garantias serão prestadas sem qualquer ônus para o consumidor e não causam uma prorrogação nem um reinício do tempo de garantia. As partes e peças substituídas passam a ser de propriedade da Fresnomaq Indústria de Máquinas S/A.

3. O local da prestação do serviço gratuito de garantia é qualquer um de nossos Serviços Autorizados WAP. Nas demais localidades onde o fabricante não mantiver Serviços Autorizados, os defeitos deverão ser comunicados imediatamente ao revendedor do produto. Nesses casos, as despesas recorrentes de transporte de produto, bem como viagem e estadia de um técnico (quando for o caso), acontecerão por conta e custo do consumidor final seja qual for a época ou natureza do serviço.

4. A Fresnomaq Indústria de Máquinas S/A. somente assumirá a garantia se o produto estiver acompanhado da Nota Fiscal de Venda e dentro dos prazos acima especificados. Em casos de garantia, o produto deverá ser entregue a um de nossos Serviços Autorizados. Ao remeter o produto para Serviço Autorizado WAP, deve-se observar que o produto esteja bem empacotado e na embalagem original, com indicação completa do remetente, e se possível acompanhada de uma breve descrição do defeito. Pedimos a gentileza de verificar o endereço do Serviço Autorizado WAP mais próximo.

5. A Fresnomaq Indústria de Máquinas S/A. não se responsabiliza por qualquer dano pessoal ou material oriundo da utilização imprópria do produto. Não nos responsabilizamos por danos causados a pisos, superfícies e outros objetos que tenham sido tratados de forma diferente à indicada no manual de instruções. A garantia cessa também em casos de danificação do produto por utilização de produtos químicos não apropriados; de ligações e instalações contrárias às instruções; manuseio inadequado, bem como a não observância das instruções de funcionamento; rompimento de lacres; trabalho do produto sem os dispositivos de segurança; tensões e correntes superiores ou inferiores aos valores indicados e recomendados para cada produto; utilização de acessórios com desgaste ou defeituosos, danificação e elteração de plugues e cabos elétricos, utilização de extensões inadequadas do cabo elétrico; utilização de peças e componentes que não sejam recomendadas pelo fabricante (e devidamente marcados e identificados); a não verificação periódica da condição dos acessórios e produto: a não regularidade da limpeza e a estocagem da ferramenta.

6. A garantia também cessará automaticamente quando da verificação de defeitos causados por serviços de reparo e manutenção executados por pessoas não instruídas ou autorizadas para tal.

7. Expirado o prazo de vigência desta garantia, cessará toda a responsabilidade do fabricante quanto à validade dos termos e condições aqui descritos.







---

**APROVEITE SEU PRODUTO WAP**



CONSULTE A RELAÇÃO ATUALIZADA DE  
ASSISTÊNCIAS TÉCNICAS AUTORIZADAS NO SITE

**[www.wap.ind.br](http://www.wap.ind.br)**

Caso precise de informações adicionais ou tenha dúvidas sobre a garantia, entre em contato através do nosso SAC - Serviço de Atendimento ao Consumidor, pelo telefone ou e-mail abaixo:

**Tel.: (41) 3012-7272 | E-mail: [sac@wap.ind.br](mailto:sac@wap.ind.br)**

***Wap***

Fresnomaq Indústria de Máquinas S/A  
Rua Antonio Singer, 200  
São José dos Pinhais | PR | Brasil  
CEP: 83.090-362