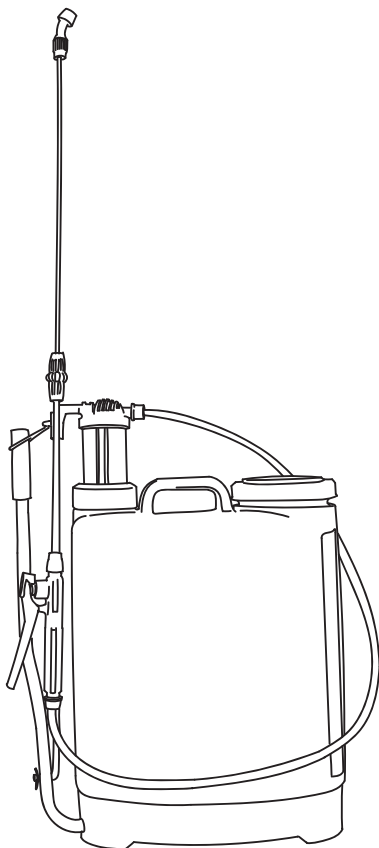


Branco



Manual de instruções



BPC 20M

Todas as informações e especificações contidas neste manual foram redigidas para ajudá-lo a ter os melhores resultados com o seu novo pulverizador e operá-lo com segurança. Leia e observe todas as informações deste manual. O manual deve ser considerado parte permanente do equipamento. Se qualquer parte deste manual não for compreendida, consulte a Assistência Autorizada Branco mais próxima.

Branco

Produtos de Força e Energia

Índice

Símbolos de segurança	2
Componentes	3
Montagem	3
Operação	7
Riscos e recomendações gerais de segurança	8
Diagnóstico	11
Especificações	11
Garantia	12

Símbolos de segurança



Leia e observe atentamente todas as informações deste manual antes de utilizar o atomizador e/ou pulverizador.



Utilize roupa apropriada para o tipo de trabalho que vai executar.



Utilize máscara de proteção adequada ao produto que será utilizado.



Utilize capacete, protetor auricular e óculos de segurança.



Utilize botas e luvas com certificado de aprovação válido (CA).



Perigo! Aponta uma situação de imediato risco que, se não alterada, resultará em ferimentos graves e potencialmente a morte.

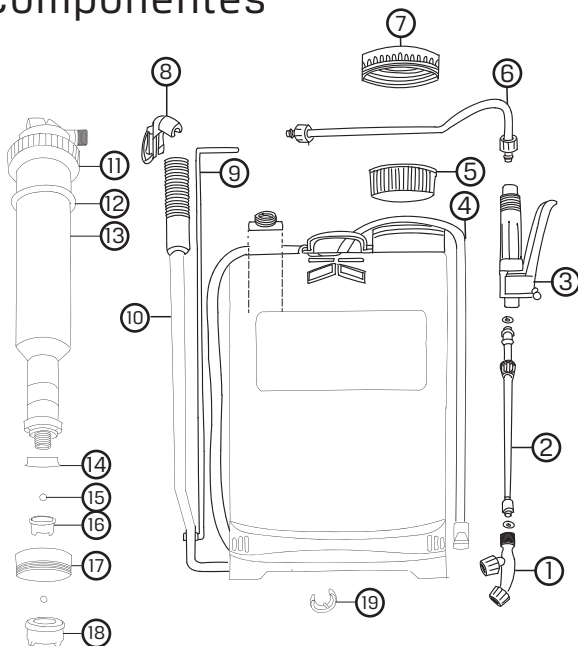


Cuidado! Aponta uma situação com risco potencial que, se não alterada, resultará em ferimentos graves e potencialmente a morte.



Atenção! Aponta uma situação com risco potencial que, se não alterada, resultará em ferimentos leves ou moderados.

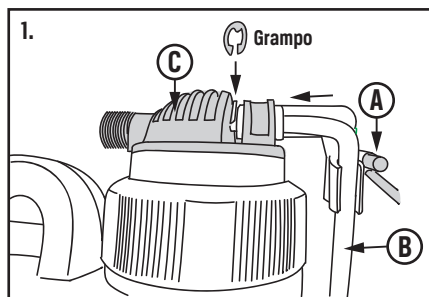
Componentes



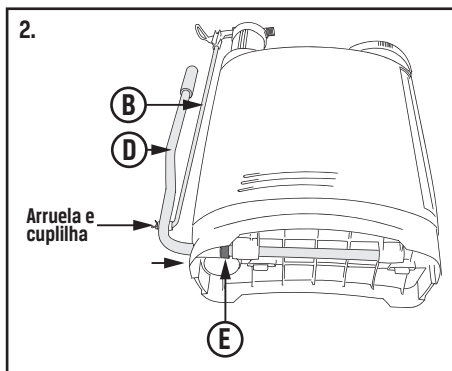
1	Bico pulverizador	11	Tampa da câmara de ar
2	Lança	12	Anel de lubrificação
3	Conjunto do gatilho	13	Câmara de ar e pistão
4	Alça	14	Flange de vedação
5	Peneira	15	Esfera
6	Mangueira	16	Válvula de saída d'água
7	Tampa do reservatório	17	Base da câmara
8	Suporte da haste	18	Válvula de entrada d'água
9	Haste	19	Anel de fixação
10	Alavanca de acionamento		

Montagem

1. Conecte a Presilha (A) a Haste (B), em seguida conecte a haste ao Pistão (C), para isso utilize o grampo de fixação

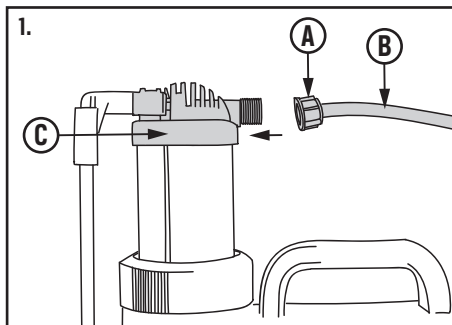


2. Encaixe a Alavanca de acionamento (D) ao corpo do equipamento, e conecte-a a Haste (B), coloque a arruela na ponta da haste e prenda o conjunto com a cupilha. Encaixe também o Anel fixador (E).

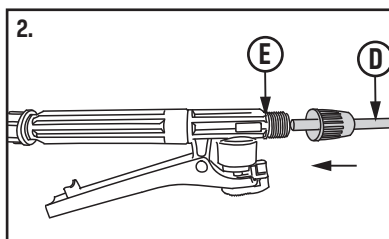


MONTAGEM DA LANÇA E DOS BICOS

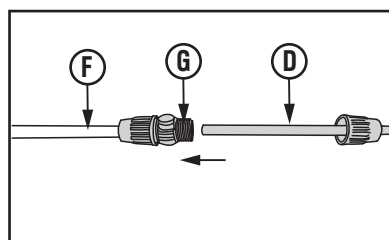
1. Fixe um dos Conectores (A) da Mangueira (B), ao Pistão (C).



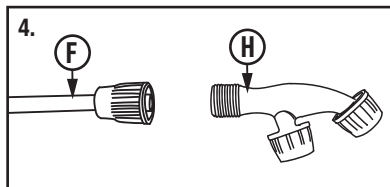
2. Rosqueie a conexão da parte da lança (D) ao Gatilho (E).



3. Para montar a lança, encaixe a ponta da parte (D) na ponta da parte (F), e rosqueie os dois conectores no Conector Central (G).



4. Para montar os bicos, rosqueie o Bico (H) desejado para o trabalho na ponta da parte (F) da lança

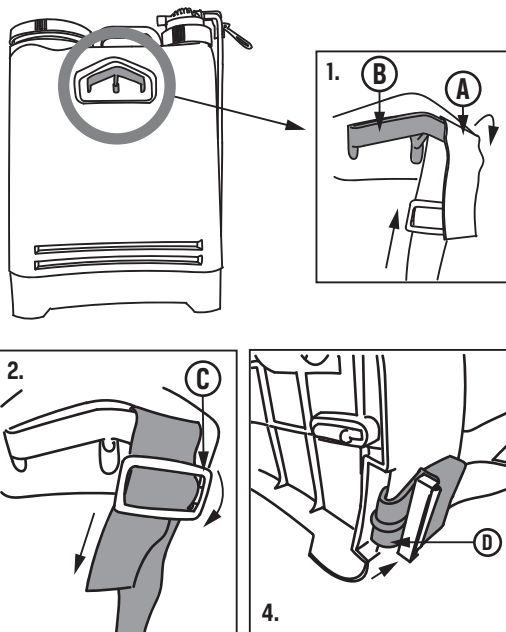


BICOS DISPONÍVEIS

	Tipo	Vazão Máx.	Ângulo do jato	Formato do jato
	Cone	0,35 à 0,45 l/min	90°	
	Cone duplo	0,80 à 0,90 l/min	90°	
	Ducha	1,80 à 1,90 l/min	Ajustável	
	Leque	0,50 - 0,70 l/min	60°	

MONTAGEM DAS ALÇAS

1. Passe as tiras (A) por trás da passagem (B) do corpo do pulverizador.
2. Passe as tiras (A) por dentro da fivela (C).
3. Na ponta inferior da alça, identifique o prendedor metálico (D).
4. Fixe o prendedor (D), no corpo do pulverizador, na posição indicada.
5. Repita todos os passos para a outra alça.
6. Para regular a altura das alças, puxe as ponta das tiras, antes de vestir o produto.



AJUSTE DAS ALÇAS

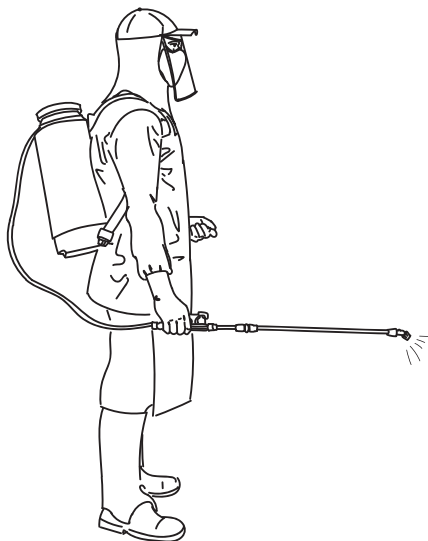
O pulverizador deve ser ajustado de modo a ficar justo e rente ao corpo do operador, como indicado na imagem:



CUIDADO! O mal ajuste das fivelas, e consequentemente da posição do pulverizador, pode a curto e médio prazo, causar lesões ao operador.



CUIDADO! Para evitar acidentes, garanta que as alças estão firmes e seguras.



Operação

REALIZANDO A MISTURA PARA APLICAÇÃO

- Adicione as proporções corretas de água e produto, como indicado pelo fabricante no rótulo da embalagem.
- Caso seja necessário, utilize o copo medidor que acompanha o produto.
- Remova a tampa do reservatório, e sem retirar o filtro, deposite a mistura.
- Não armazene produtos químicos no interior do reservatório, misture apenas o suficiente para o dia de trabalho.
- Higienize o pulverizador após cada utilização.
- Descarte adequadamente as embalagens de defensivos e demais produtos químicos, de acordo com a legislação vigente.

APLICAÇÃO

- Garanta que o pulverizador está devidamente limpo e sem resíduo de agroquímicos.
- Selecione o bico ideal para cada tipo de trabalho, de acordo com a vazão, ângulo de pulverização e formato de jato.
- Utilize o produto adequado para o trabalho e em conformidade com as leis locais.
- Realize um bombeamento a ritmo contínuo.
- Caminhe a uma velocidade constante.
- Mantenha a altura de aplicação, em relação ao solo, constante.
- Não utilize defensivos próximos a fontes de água, bebedouros, comedouros, animais e outras pessoas, principalmente crianças e gestantes.

LIMPEZA DO EQUIPAMENTO

É fundamental que ao finalizar o trabalho, seja realizada a tríplice lavagem do equipamento. Para isso, repita 3 vezes o procedimento a seguir:

1. Faça a drenagem completa do reservatório, em local adequado, e seguindo a legislação ambiental em vigor.
2. Adicione água limpa ao reservatório.
3. Faça a pulverização com água limpa, sempre em local apropriado.
4. Novamente faça a drenagem do reservatório em local apropriado.
5. Lave com água limpa, todas as partes externas do equipamento.



CUIDADO! Sempre observe as indicações no rótulo do produto sendo utilizado. Alguns produtos necessitam de cuidados especiais e até podem requerer o descarte do pulverizador após a aplicação. A não observação dessas indicações pode acarretar em envenenamento pessoal e/ou ambiental, doenças, ferimentos graves e morte.



CUIDADO! Nunca realize a limpeza do equipamento próximo à comedouros, bebedouros, animais ou pessoas. Tampouco realize a limpeza sem a utilização de equipamento de proteção pessoal adequado e com certificado de aprovação válido junto ao Ministério do



PERIGO! A água descartada durante a limpeza do equipamento não deve ser reutilizada para nenhuma outra finalidade! Nem mesmo para a reaplicação de defensivos ou outros produtos. Observe sempre a legislação e as práticas legais para descarte dos rejeitos químicos e/ou biológicos resultantes do uso do pulverizador.

Riscos e recomendações gerais de segurança



ATENÇÃO! Leia atentamente os rótulos dos defensivos.



ATENÇÃO! Jamais utilize o pulverizador com produtos inflamáveis, risco de incêndio e explosões.



ATENÇÃO! Jamais utilize o pulverizador com líquidos quentes ou corrosivos, aos materiais do pulverizador, riscos de ferimentos e danos ao equipamento.



ATENÇÃO! Antes de iniciar a pulverização, lave todas as partes do corpo que tiveram contato com o defensivo.



ATENÇÃO! Nunca permita que menores de idade operem o equipamento.



ATENÇÃO! Durante a operação, não permita que outras pessoas ou animais fiquem próximos ao operador.



CUIDADO! Mantenha os produtos químicos e o pulverizador sempre longe do alcance de crianças.



CUIDADO! Faça o manuseio dos agrotóxicos sempre em locais bem arejados.



ATENÇÃO! Não continue a bombear o pulverizador, com o gatilho de descarga fechado, há riscos de danos ao equipamento, devido ao excesso de pressão.



CUIDADO! Não utilize o equipamento se estiver cansado ou sob efeitos de drogas.



ATENÇÃO! Todas as roupas utilizadas durante a pulverização, devem ser lavadas e armazenadas separadamente, após cada utilização.



ATENÇÃO! Após o trabalho, lave-se com água fria e sabão.



ATENÇÃO! Em caso de intoxicação, procure imediatamente o médico, e leve consigo o rótulo do defensivo.



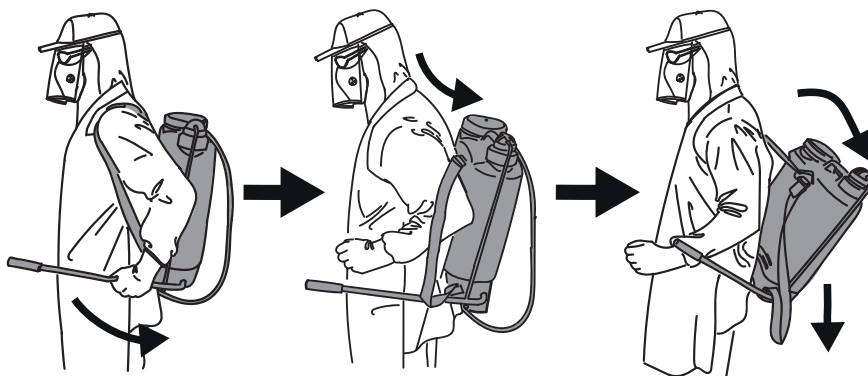
PERIGO! Durante e logo após a operação, não fume, não se alimente, não faça ingestão de líquidos e não leve a mão à boca, nariz, ouvidos e olhos. Realize a higienização completa pessoal antes de realizar tais atividades.



PERIGO! Não deixe desprotegida qualquer parte do corpo que possa entrar em contato com o defensivo, durante a pulverização.

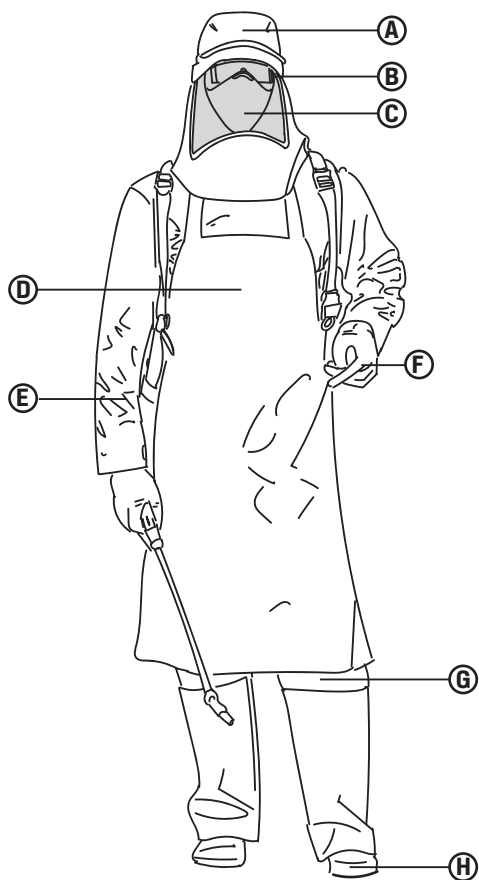


ATENÇÃO! Em caso de acidentes, remova rapidamente o pulverizador como demonstrado nas imagens abaixo:





ATENÇÃO! Para a aplicação de defensivos agrícolas, utilize o equipamento de proteção adequado com certificado de aprovação ativo junto ao Ministério do Trabalho:



A	Protetor de cabeça
B	Viseira
C	Máscara
D	Avental
E	Camisa longa
F	Luvas
G	Calças longas
H	Botas

Diagnóstico

Descrição	Possíveis causas	Possíveis soluções
Vazamento pela câmara de ar e/ou pulverização insuficiente	<ul style="list-style-type: none">• Vedação da câmara de ar• Tampa da câmara de ar está mal encaixada.	<ul style="list-style-type: none">• Posicione a vedação corretamente ou, se danificada, a substitua.• Remova e reencaixe corretamente a tampa da câmara de ar.
Ao bombear, sente-se, através da haste de acionamento, baixa pressão no bombeador.	<ul style="list-style-type: none">• Esferas de vedação não estão montadas, estão montadas incorretamente ou estão danificadas.• Existe desgaste excessivo na flange de vedação.	<ul style="list-style-type: none">• Montar corretamente as esferas de vedação, ou as substituir.• Substituir a flange de vedação.
Ao bombear, sente-se, através da haste de acionamento, excesso de pressão no bombeador.	<ul style="list-style-type: none">• Filtro ou bico obstruídos.• Mangueira obstruída.• Gatilho travado.	<ul style="list-style-type: none">• Limpe o filtro presente no gatilho e o bico.• Adicione vaselina sólida às partes móveis.• Inspeção o gatilho.



ATENÇÃO! Realize o descarte adequado das peças substituídas, de acordo com a legislação ambiental em vigor.

Especificações

MODELO	BPC 20M
DIMENSÕES (LxCxA)	200 x 400 x 520 (mm)
COMPRIMENTO DA MANGUEIRA	120 cm
TIPO DE LANÇA	Metálico com Comprimento Ajustável
PRESSÃO DE TRABALHO	2 a 3 bar
VAZÃO MÁXIMA	4,4 l/min
MATERIAL DO GATILHO	Metálico
MATERIAL DO RESERVATÓRIO	Polietileno
CAPACIDADE DO RESERVATÓRIO	20 litros
PESO LÍQUIDO	3,3 kg

Garantia

A Branco Motores Ltda oferece garantia aos produtos por ela comercializados contra vícios de fabricação e de material pelos períodos abaixo definidos, válidos a partir da data de emissão da Nota Fiscal de Venda.

A Branco Motores Ltda através da sua rede de assistência técnica, limita-se a consertar o produto com defeito de fabricação comprovado sem ônus para o consumidor, dentro do prazo e condições determinados pelo código de Defesa do Consumidor.

O custo de encaminhamento do produto até a assistência técnica ou do deslocamento de técnico até o produto é de responsabilidade do consumidor.

COBERTURA

1. Ao consumidor final (Todo aquele que não tenha o propósito de revender o produto);
2. Às pessoas a quem possa ter sido transferida a propriedade do produto dentro do prazo legal (conforme CDC – 90 dias) e somente pelo saldo restante dos dias do período validado a partir da data de emissão da Nota Fiscal de venda ao consumidor;

VIGÊNCIA

03 MESES para uso profissional* (compreendido onde há o uso contínuo diário ou semanal ou para empresas, caracterização de serviços a terceiros, e trabalhos intensos): 03 meses garantia legal, sem direito a extensão;

06 MESES para uso doméstico/hobby* (compreendido para uso doméstico, esporádico, sem características de prestação de serviços ou obtenção lucros), sendo: 03 meses garantia legal e mais 03 meses de extensão, oferecidas pelo fabricante.

*** Período validado a partir da data de emissão da Nota Fiscal de Venda ao Consumidor**

EXCLUSÕES

- Peças e componentes não fornecidos pela Branco Motores Ltda;
- Quaisquer defeitos ou avarias que resultem de acidente, abuso, incêndio, inundação, negligência e estragos ocasionados por;
- Lubrificantes inadequados ou sua ausência;
- Falhas na instalação ou montagem do produto;
- Uso inapropriado do produto, de acordo com as instruções constantes no Manual do
- Proprietário, fornecido juntamente com o produto;
- Produtos modificados ou abertos sem a autorização prévia ou por profissionais não habilitados da Branco Motores Ltda;
- Utilização fora das especificações ao que o produto foi projetado;
- Itens de desgaste natural;

PARA SOLICITAÇÃO DE REPARO EM GARANTIA, PREENCHA O FORMULÁRIO ABAIXO E ENCAMINHE O EQUIPAMENTO AO ASSISTENTE TÉCNICO AUTORIZADO BRANCO MOTORES MAIS PRÓXIMO, ACOMPANHADO DO FORMULÁRIO E DA NOTA FISCAL DE COMPRA.

MODELO: _____ **Nº Série:** _____

Nome do proprietário: _____

Endereço: _____

Cidade: _____ **UF:** _____ **CEP:** _____

Telefone: () _____ **E-mail:** _____

Revendedor: _____ **Telefone do revendedor: ()** _____

Nº Nota Fiscal: _____ **Data da venda:** _____

RESPONSABILIDADE

Branco Motores Ltda
Rua Tenente Benedito Nepomuceno, 153 Mod. 1 a 5
Estação . Araucária-PR . Brasil . CEP 83705-190

Assistência Técnica e Pós-vendas:

Site: www.branco.com.br

Telefone: (41) 3211-4040

E-mail: assistenciatecnica@basco.com

Para informações sobre o contato e localização da rede de assistências técnicas autorizadas Branco, acesse a aba **"Onde Encontrar"** no site **www.branco.com.br**.

Para informações sobre seu produto ou dúvidas em relação ao serviço de pós-vendas, entre em contato pelo telefone **(41) 3211-4040** ou acesse a aba **"Contato"** no site: **www.branco.com.br**.

A Branco Motores Ltda reserva-se ao direito de alterar as especificações de seus desenhos, produtos e termos de garantia, bem como atualizações de sua rede de assistência técnica autorizada sem qualquer aviso prévio e sem incorrer na obrigação de efetuar as mesmas modificações nos produtos anteriormente vendidos.

A Branco Motores Ltda reserva-se o direito de alterar as especificações de seus desenhos, produtos e termos de garantia, sem qualquer aviso prévio e sem incorrer na obrigação de efetuar as mesmas modificações nos produtos anteriormente vendidos.

Branco

Branco Motores Ltda

Rua Tenente Benedito Nepomuceno, 153 Mod. 1 a 5

Estação Araucária-PR Brasil CEP 83705-190

Telefone: 41 3381.8800 Fax: 41 3381.8883

comercial@basco.com

COD. 12975810M ABR/21

Todas as imagens deste manual são meramente ilustrativas. / Fabricado na China sob a orientação da Branco Motores Ltda.

WWW.BRANCO.COM.BR