

ESTE LADO PARA DENTRO

ESTE LADO PARA CIMA

ESTE LADO PARA CIMA



FRÁGIL

RECEBIMENTO

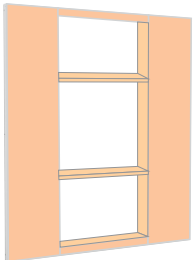
Ao receber a sua esquadria, verificar se a mesma encontra-se em perfeitas condições (sem danos) e se as características correspondem exatamente ao seu pedido como (tipologia, tamanho, etc)

PREPARAÇÃO

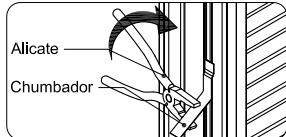
1 - Com auxílio de um alicate dobrar os chumbadores o suficiente para se fazer o chumbamento (Fig. A det. 1), assegurando assim uma melhor fixação da esquadria.

IMPORTANTE: NÃO RETIRAR A EMBALAGEM DE ELCATEX DO PRODUTO PARA QUE O MESMO MANTENHA NO ESQUADRO E FACILITA NA APLICAÇÃO DA MASSA.

Fig. A



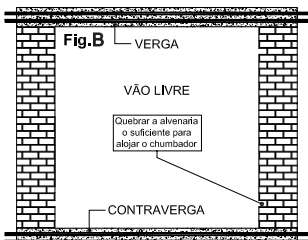
Det.1



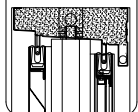
PREPARAÇÃO

2 - Deixar o vão livre com folga mínima de 3 centímetros na largura e altura, tendo como base as dimensões da esquadria.

Obs.: No caso de utilização de guarnição (opcional), instalar as esquadrias faceando pelo lado interno do ambiente considerando a parede acabada (reboco, cerâmica, pré-moldado ou pedras) e usar taliscas se necessário (fig. B).



Det.4



ATENÇÃO PARA O CHUMBAMENTO

4 - Virar a esquadria com o trilho inferior para cima e preenchê-los com massa reforçada de areia e cimento (3 partes por 1) conforme Det. 4 e aguardar até que a massa se fixe.

ATENÇÃO: Instalar a esquadria pelo lado interno.

OBSERVAÇÃO:

É NECESSÁRIO A VERIFICAÇÃO DO ESQUADRO E PRUMAGEM DO PRODUTO MESMO COM A PRESENÇA DO ELCATEX.

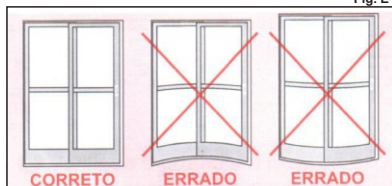
5 - Colocar cunhas ou calços de madeira ou papelão entre a esquadria e a parede para evitar danos ao produto.

6 - Posicionar a esquadria, aprumar e nivelar (alinhamento uniforme horizontal, vertical e em profundidade).

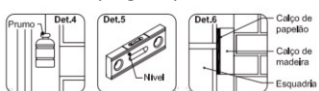
7 - Preencher com massa reforçada de areia e cimento (3 partes por 1) no local de todos os chumbadores.

8 - Deixar secar.

Fig. E



(Fig. D)



OBSERVAÇÃO: No processo de instalação verificar se os trilhos e laterais não estão abaulados ou fora de alinhamento conforme Fig. E, para isso NÃO calçar os trilhos superior e inferior na parte central, pois pode causar o empenamento travando as folhas móveis prejudicando o fechamento ideal para o produto. O correto é calçar apenas nas laterais.

REGULAREM

1º PASSO: Ao receber a esquadria o produto virá sem o puxador instalado, porém com a marcação para aplicação do mesmo conforme foto número 1:

2º PASSO: Com auxílio de uma chave philips, fixar o puxador com parafuso 3,8x13 cabeça chata auto atarrachante conforme foto número 2 e 3:

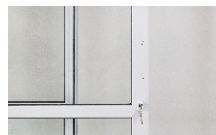


FOTO 1



FOTO 2



FOTO 3

3º PASSO: Com auxílio de uma chave allen 3mm, soltar o parafuso da guia frontal inferior movimentando sentido vertical para cima conforme foto número 4. Em seguida soltar a guia frontal superior movimentando sentido para baixo conforme foto número 5.

OBS.: NÃO PRECISA SOLTAR TOTALMENTE O PARAFUSO.



FOTO 4



FOTO 5

4º PASSO: Com auxílio de uma chave gire o parafuso de regulagem do rodízio, no sentido horário para subir a folha e no sentido anti-horário para descer a folha conforme foto número 6 e 7. Lembrando que esse processo é para o alinhamento da folha móvel com o batente da porta.



FOTO 6



FOTO 7

5º PASSO: Com auxílio de uma chave allen 3mm, voltar as guias em seu lugar assim tirando a folga das folhas conforme foto 8 e 9.



FOTO 8



FOTO 9

3º PASSO: Para a regulagem do contra fecho da fechadura, utilizar chave allen 3mm para regular a altura correta com a fechadura conforme foto 10 e 11.

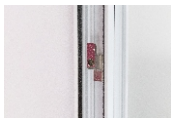


FOTO 10

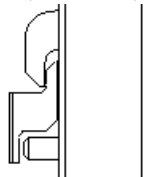


FOTO 11



ATENÇÃO: Este furo é para acesso ao parafuso e não para encaixe do pino da fechadura

Detalhe da Contra Testa junto a Fechadura (Porta fechada)



LIMPEZA

Utilizar apenas água, detergente neutro (5% diluído em água) e esponja ou pano macio. Fazer a limpeza de todas as peças a cada 3 meses para zonas urbanas e rurais e 1 mês no caso de áreas marítimas e industriais. Não utilizar no produto esponja de aço, nem produtos químicos, tais como solventes e principalmente produtos ácidos ou alcalinos, pois sua aplicação pode causar o aparecimento de manchas e tornando a superfície opaca.

Limpar constantemente os batentes laterais e as articulações evitando o acúmulo de poeira, pois com o tempo as partículas vão se compactando pela ação de abrir e fechar, transformando em crostas de difícil remoção que comprometem o desempenho do produto.

ATENÇÃO - Caso o produto não seja instalado de imediato, não retirar a embalagem de proteção e não armazenar em locais úmidos próximos de produtos químicos (ácidos e solventes), cal, cimento ou exposto ao sol e chuva. Armazenar a esquadria apoiando o perfil inferior sobre calços de madeira evitando o contato com o piso. Ao manusear o produto, evitar atritos com objetos que venham a danificar a proteção contra corrosão.

O GRUPO RAMASSOL ISENTA-SE DE QUAISQUER RESPONSABILIDADE QUANTO AO DESEMPENHO E DURABILIDADE DO PRODUTO, QUANDO NÃO OCORRER O FIEL CUMPRIMENTO DAS INSTRUÇÕES DESCRITA NESSE MANUAL

Agora que você já comprou o seu móvel, ele merece ser montado do jeito certo.

Erros de montagem causam mais de **60%** dos danos em móveis.

Por que contratar?

Tranquilidade do **início ao fim** da montagem



PROFISSIONAIS QUALIFICADOS

Especialistas certificados na **MadeiraMadeira Serviços**.



FERRAMENTAS PROFISSIONAIS

que **protegem** seus móveis.



AGENDAMENTO EM 24 HORAS

escolha a data e o turno **ideais para** você.



GARANTIA DE 3 MESES

de cobertura **completa**.

Mais de 1 MILHÃO DE MONTAGENS
★ com avaliação **4.7** ★

Mariana S., São Paulo

"Chegaram no horário e montaram tudo rapidamente. Serviço incrível!"



Carlos R., Belo Horizonte

"Tentei montar sozinho e foi um desastre. Com a **MadeiraMadeira Serviços** ficou perfeito."



Ana P., Rio de Janeiro

"Agendamento ágil e **montagem pontual e perfeita**. Recomendo demais!"



Agende agora pelo QR Code

Madeira**Madeira** Serviços · Atendimento em todo o Brasil



Escaneie o QRCode