



PRECISA DE AJUDA?

ACESSE NOSSA
CENTRAL DE ATENDIMENTO

As imagens contidas neste manual são meramente ilustrativas.



MANUAL DE INSTRUÇÕES **WAP EEA 960**



LEIA O MANUAL
DE INSTRUÇÕES

FW008312
REV01NOV21

Wap



INTRODUÇÃO / APRESENTAÇÃO DO PRODUTO

Parabéns!

Você acaba de se tornar uma AUTORIDADE EM MANUTENÇÃO

Com a linha completa de ferramentas para manutenção, construir ou reformar da WAP, você vai descobrir todas as vantagens em ter a sua em mãos. Produtos que são referência em qualidade, potência e durabilidade, além de design e modernidade para transformar qualquer trabalho complexo em uma tarefa simples. Para todos os tipos de manutenção ou reformas, existe uma ferramenta WAP perfeita para você.

www.wap.ind.br

Bem-vindo ao mundo WAP!

Conheça as peças e acessórios que vão facilitar a sua vida

Ao abrir a caixa você vai encontrar todo o respeito que a WAP dedica a você. Aqui estão todas as peças e acessórios que você precisa conhecer bem para obter o melhor resultado. Confira se todos os componentes estão presentes em um perfeito estado. Depois disso, mãos à obra!



- | | | | |
|----|---|-----|---------------------------------|
| 1. | Abertura de entrada da ventilação | 7. | Encaixe do punho auxiliar |
| 2. | Botão trava eixo | 8. | Cabo elétrico |
| 3. | Empunho auxiliar multidirecional | 9. | Abertura de saída da ventilação |
| 4. | Anel de apoio do disco | 10. | Botão liga/desliga inferior |
| 5. | Disco de corte / desbaste (não acompanha) | 11. | Protetor do disco de corte |
| 6. | Contra porca de fixação do disco | 12. | Chave para aperto do disco |

DADOS TÉCNICOS



NOTA

Por razões de transporte e embalagem, alguns acessórios poderão ser fornecidos desmontados. Siga as instruções contidas neste manual para realizar a montagem de seu produto.

APLICAÇÃO DO PRODUTO

A Esmerilhadeira EEA 960 é indicada para corte, desbaste e acabamentos em superfícies metálicas.

DADOS TÉCNICOS

Tensão (V)	127 / 220
Potência Máxima (W)	960
Material do Cabeçote	Alumínio
Rotações sem carga (min ⁻¹)	11.000
Diâmetro do Disco (mm)	Ø125 (5")
Rosca do Eixo	5/8" (M14)
Cabo Elétrico (m)	2
Peso Líquido (kg)	1,6
Classe de Isolação	II /
Dimensão do Produto Montado (cm) (C x L x A)	30 x 21,5 x 11

A Fresnomaq Indústria de Máquinas S/A se reserva o direito de promover alterações a qualquer momento e sem prévio aviso, em decorrência de avanços tecnológicos e modificações de especificações técnicas e comerciais. Os valores de performance e dados técnicos indicados neste catálogo, como potência, tensão aplicada, entre outros, podem variar de acordo com os fatores de aplicação (intemperanças do ambiente, superfícies a serem trabalhadas, etc.) e acessórios utilizados. Outra situação que pode nos levar a efetuar algum tipo de alteração referente aos valores de performance, será mediante a atualização e lançamentos de novas versões de produtos da linha.



OBSERVAÇÕES IMPORTANTES / INSTRUÇÕES DE SEGURANÇA

O manual do usuário que acompanha seu equipamento foi desenvolvido com o objetivo de esclarecer quaisquer dúvidas que possam surgir durante o uso. Além disso, ele contém informações importantes sobre segurança que se seguidas corretamente, podem garantir o bom funcionamento do aparelho e, mais importante, garantir a sua segurança.

Pensando no consumidor, este manual foi produzido com textos objetivos e claros, imagens e fotos que facilitam o entendimento dos procedimentos descritos e enfatizando observações que requerem maior atenção para o melhor uso do aparelho.

LEGENDA:

NOTA

Indica ao usuário detalhes sobre o funcionamento do aparelho, geralmente recomendações da melhor utilização deste.

IMPORTANTE

Indica ao usuário observações muito importantes sobre o funcionamento, recomendações que não podem deixar de ser realizadas para garantir sua segurança.

! ATENÇÃO!

Indica ao usuário procedimentos que requerem muita atenção, pois podem trazer riscos ao aparelho e também a saúde do usuário se não realizados corretamente.

! PERIGO

Indica ao usuário práticas inseguras quanto ao funcionamento do aparelho, que podem resultar em alto risco à saúde e/ou acidentes graves ou fatais.

INSTRUÇÕES DE SEGURANÇA

Segurança na área de trabalho	Mantenha limpa e bem iluminada sua área de trabalho. A desorganização e uma iluminação irregular podem provocar acidentes.
	Não opere a ferramenta em locais com riscos de explosão, locais que armazenam líquidos inflamáveis ou que geram poeira e gases. As ferramentas elétricas podem produzir faíscas suscetíveis de incendiar estes materiais. Mantenha afastada as crianças e pessoas da área de trabalho ao operar a ferramenta elétrica. Distrações podem fazer com que você perca o controle da ferramenta.
	Mantenha os acessórios limpos e bem afiados. Acessórios sujos ou com pontas cegas exigem maior esforço para realizar o trabalho e danificam a ferramenta.
	Utilize ferramentas elétrica e acessórios de acordo com as instruções e maneiras indicadas neste manual. O uso da ferramenta em operações diferentes das concebidas podem resultar em situações perigosas.

RISCO DE CHOQUE ELÉTRICO!



Segurança elétrica	O plugue da ferramenta elétrica deve corresponder a tomada utilizada. Não modifique o plugue da ferramenta. Não use adaptadores em ferramentas providas de fio terra. Plugues sem modificações reduzem os riscos de choque elétrico.
	Evite que o seu corpo entre em contato com as partes conectadas ao fio terra, como tubos, radiadores, fogões e refrigeradores.
	Não exponha a ferramenta elétrica a umidade e evite que líquidos entrem no seu interior. A presença de água no interior da ferramenta aumenta o risco de choque elétrico.

Segurança elétrica	Não utilize o cabo para desconectar a ferramenta elétrica da tomada. Mantenha afastado o cabo de alimentação elétrico do calor, óleo, cantos vivos e peças móveis. Os cabos danificados podem provocar choques elétricos.
	Sempre verifique a indicação de tensão na ferramenta que corresponda à tensão da rede elétrica.
	Não utilize o cabo de alimentação elétrica para transportar ou puxar a ferramenta.
	Mantenha afastado o cabo de alimentação elétrica do calor, óleo, cantos vivos e peças móveis. Os cabos danificados podem provocar choques elétricos.
	Ao operar ferramentas elétricas em ambientes externos, utilize extensões adequadas para trabalhos externos. A utilização da extensão adequada para uso externo reduz riscos de choques elétricos e superaquecimento no aparelho.
	Se for inevitável o uso de ferramentas elétricas em local úmido, utilize um dispositivo de corrente residual (DCR) com fornecimento de proteção. A utilização de um DCR reduz o risco de choque elétrico.

NOTA *O termo Dispositivo de Corrente Residual (DCR) pode ser substituído pelo termo Interruptor de Falha no Aterramento (IFA).*

Segurança pessoal	Fique alerta no que está fazendo, utilize a ferramenta com prudência. Não utilize a ferramenta elétrica se estiver cansado, sobre influência de drogas, nem tão pouco após ter consumido álcool ou medicamentos. Um momento de distração pode provocar acidentes graves.
	Utilize vestuário adequado para manusear a ferramenta e todos os dispositivos de segurança. O uso de equipamentos de segurança como: sapatos, máscaras, luvas, óculos, capas e etc, reduzem os riscos de acidentes e lesões.
	Evite o arranque acidental da ferramenta. Certifique-se que o interruptor da ferramenta esteja na posição desligado, antes de ligar a ferramenta na rede de energia elétrica.
	Seja precavido. Trabalhe sobre uma base firme e mantenha o equilíbrio em todo o momento. Isto permitirá controlar melhor a ferramenta em situações inesperadas.
	Se vista de maneira apropriada. Não use roupas soltas ou jóias. Mantenha seu cabelo, roupas e luvas longe de parte móveis. Roupas soltas, jóias, cabelos longos, podem ficar presos nas peças móveis.
	Caso fornecidos dispositivos para extração e coleta de poeira, certifique-se de que eles estejam conectados e que serão utilizados de forma apropriada. O uso de coletor de poeira pode reduzir os perigos relacionados à poeira.
	Vista-se de maneira apropriada. Não use roupas soltas ou jóias. Mantenha seu cabelo, roupas e luvas longe de parte móveis. Roupas soltas, jóias, cabelos longos, podem ficar presos nas peças móveis.
Esta ferramenta não se destina a ser utilizada por pessoas (incluindo crianças) com reduzidas capacidades físicas, sensoriais ou mentais ou falta de experiência e conhecimentos, a menos que tenham recebido instruções ou sejam supervisionadas relativamente à utilização do aparelho por uma pessoa responsável pela sua segurança.	

Cuidados especiais com ferramentas elétricas	Não force a ferramenta elétrica. Use a ferramenta correta para sua aplicação. A ferramenta correta fará o trabalho melhor e mais seguro na velocidade para a qual foi projetada.
	Não use a ferramenta se o interruptor não ligar e desligar. Qualquer ferramenta que não pode ser controlada com o interruptor é perigosa e deve ser reparada.
	Desconecte o plugue da rede de energia elétrica antes de fazer quaisquer ajustes como: mudar os acessórios ou guardar a ferramenta. Tais medidas preventivas reduzem o risco de ligar a ferramenta acidentalmente.
	Guarde as ferramentas fora do alcance das crianças e de pessoas não familiarizadas com a ferramenta. Ferramentas elétricas são perigosas nas mãos de usuários não treinados.
	Cuide da sua ferramenta com dedicação. Utilize-a de forma correta, verificando o desalinhamento de peças móveis, quebra de peças e qualquer outra condição que possa afetar a operação da ferramenta. Se estiver danificada, a ferramenta deve ser reparada antes do uso. Muitos acidentes são causados por ferramentas sem a manutenção adequada.
	Mantenha os acessórios limpos e bem afiados. Acessórios sujos ou com pontas cegas exigem maior esforço para realizar o trabalho e danificam a ferramenta.
Utilize ferramentas elétricas e acessórios de acordo com as instruções e maneiras indicadas neste manual. O uso da ferramenta em operações diferentes das concebidas podem resultar em situações perigosas.	

Cuidados especiais com ferramentas elétricas	Não segure peças soltas com as mãos, podem ocorrer golpes durante o trabalho.
	Fixe as peças soltas, utilize dispositivos como sargentos ou morsas.
	O uso da ferramenta elétrica para operações diferentes das pretendidas pode resultar em uma situação perigosa.
	Mantenha as mãos longe do disco de corte.
	Segure com as mãos sempre na empunhadura e o punho auxiliar ao realizar os trabalhos.
	Utilize capas de proteção do corpo para operar ferramentas de corte.
	Certifique-se que a capa de proteção do disco está inserida corretamente.
	Nunca exponha o seu corpo na mesma linha do disco de corte. Lesões podem ser provocadas em caso de rompimento do abrasivo.
	A capa de proteção do disco foi projetada para garantir a segurança do operador contra a disposição com as fagulhas que são produzidas durante o trabalho. Sempre realize os trabalhos de corte com a proteção do disco posicionado de modo que possa proteger o operador.
	Lembre-se, ao desligar o produto, que o disco está exposto. Nunca apoie a ferramenta na perna ou outra parte do corpo. Aguarde o término de rotação do disco, antes de colocá-lo em uma bancada. Tenha cuidado com manuseio da ferramenta. O disco após o movimento pode provocar queimaduras e lesões.
	Verifique se a superfície para o corte se não está abaulada (torta). Esse efeito pode provocar o travamento do disco de corte.
	Nunca ligue a ferramenta se o disco estiver preso (travado) na peça, pois podem ocorrer golpes e provocar riscos de lesões. Retire-a após desconectar a ferramenta elétrica da energia elétrica.
	Nunca coloque discos abrasivos de ferramentas maiores.
	A utilização de discos abrasivos não adequados para o tipo de corte pode oferecer riscos de lesões.
Nunca utilize discos com lâminas sujas ou cegas pois o esforço para realizar o corte será maior. Situações como estas implicam na conservação da ferramenta e riscos de lesões ao operador.	



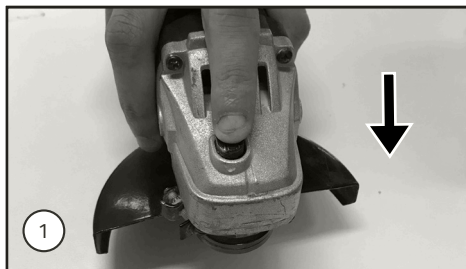
PREPARANDO SEU PRODUTO

TRAVA DO EIXO



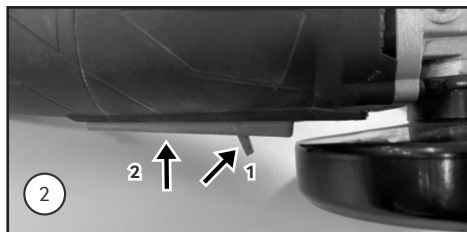
ATENÇÃO!

Jamais acione a trava do eixo enquanto ele estiver em movimento. A ferramenta poderá ser danificada.



1. Pressione a trava do eixo para evitar a rotação do eixo quando instalando ou removendo acessórios.

AÇÃO DO INTERRUPTOR



2. Antes de ligar a ferramenta na tomada, sempre cheque se a alavanca do interruptor (2) funciona normalmente e se retorna para a posição de desligada (OFF) quando liberada.

1. Alavanca de Segurança
2. Alavanca do Interruptor

Para evitar o acionamento acidental da alavanca do interruptor, existe uma alavanca de segurança. Para ligar a ferramenta, puxe a alavanca de segurança para a sua própria direção e aperte a alavanca do interruptor. Solte a alavanca do interruptor para interromper a operação do aparelho.



ACESSÓRIOS

Utilize apenas acessórios especificados com um número de rotações que tenha no mínimo o número de rotações em vazio da ferramenta, conforme indicado na etiqueta de identificação.

IMPORTANTE

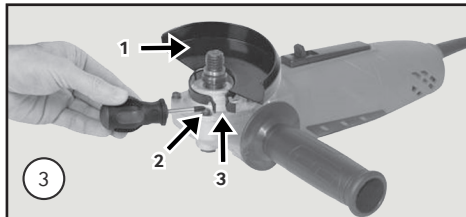
Antes realizar qualquer uma das operações de montagem, manutenção e limpeza, certifique-se de que a ferramenta esteja desligada, que o fio esteja desconectado da rede elétrica e que o disco esteja parado.



PERIGO

Os discos da esmerilhadeira podem estar quentes após o uso, não os toques até que tenham esfriado.

COLOCANDO A CAPA DE PROTEÇÃO DO DISCO



3. Colocando a capa de proteção do disco

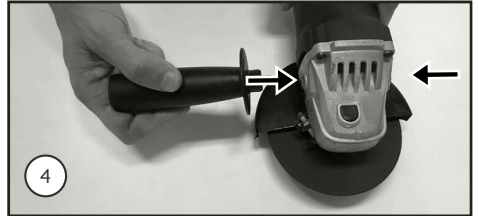
1. Protetor do Disco
2. Parafuso de fixação do protetor do disco
3. Caixa do mancal

Instale o protetor do disco com a saliência da faixa alinhada com o entalhe da caixa do mancal. Em seguida, gire o protetor do disco para o ângulo que melhor protege o operador, de acordo com o trabalho. Aperte o parafuso com firmeza.

NOTA *A Chave para aperto do protetor de disco não acompanha o produto.*

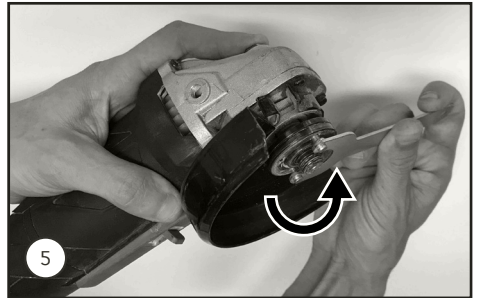
Para remover o protetor do disco, siga o processo de instalação em ordem inversa.

EMPUNHADURA AUXILIAR



4. A utilização do punho aumenta a segurança do operador com a ferramenta. Este equipamento pode ser usado com sua empunhadura em duas diferentes posições proporcionando maior segurança e facilidade no manuseio da ferramenta. Para montá-la, enrosque o punho lateral firmemente na posição da ferramenta como indicado na ilustração.

MONTAGEM DOS DISCOS DE CORTE OU DESBASTE



5. Para a remoção da Contra Porca M14, pressione o botão de travamento do eixo, encaixe a chave nas furações da porca e gire-a no sentido anti-horário para removê-la.



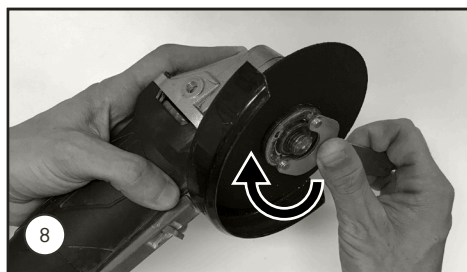
6. Insira o disco de corte ou de desbaste centralizando-o no eixo principal.



PREPARANDO / UTILIZANDO SEU PRODUTO



7. Insira a contra porca M14 na posição ilustrada. Para fixar o disco de corte, pressione o botão de travamento do eixo e faça um pré-aperto manual.



8. Mantenha o botão de travamento do eixo pressionado, posicione a chave de aperto nas furações da porca e gire-a no sentido horário para finalizar o aperto final do disco.



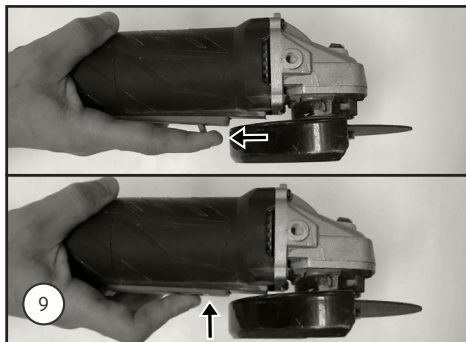
ATENÇÃO!

Antes de realizar o trabalho é importante a verificação do tipo do material a ser cortado ou desbastado. Escolher o abrasivo correto para cada tipo de trabalho garante a conservação da ferramenta e dos abrasivos. A utilização de abrasivos desgastados pode danificar a ferramenta.

Confira se o acessório foi montado de forma correta e movimentar-se livremente. Execute um teste, sem carga, de no mínimo 1 minuto, caso for identificado que ele não está bem fixado, repita o processo de aperto do disco de corte/ desbaste.

Não utilize acessórios danificados, descentrados ou vibrando. Acessórios danificados podem estourar e causar lesões.

BOTÃO LIGA / DESLIGA



9. Para ligar a ferramenta, puxe a alavanca de segurança para a sua própria direção e aperte a alavanca do interruptor. Solte a alavanca do interruptor para parar.



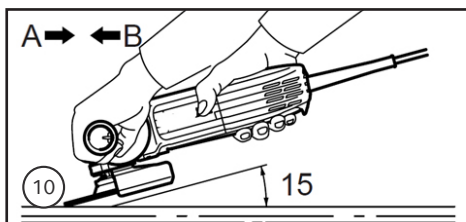
ATENÇÃO!

Tenha cuidado com o contragolpe originado ao ligar a ferramenta.

Antes de desligar a ferramenta, retire a ferramenta da peça de trabalho.

O acessório continua a sua rotação durante um curto período de tempo, mesmo depois da ferramenta ter sido desligada.

ESMERILHAMENTO E LIXAMENTO

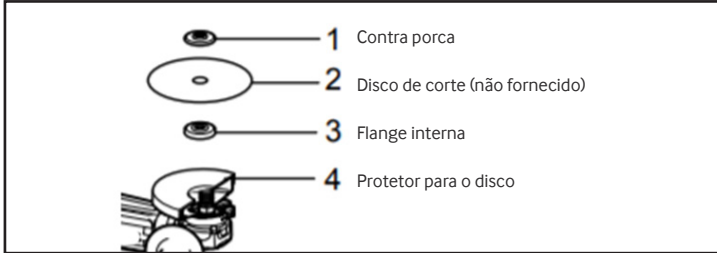


10. Sempre segure a ferramenta firmemente com uma mão na armação e a outra na empunhadura lateral. Ligue a ferramenta e aplique o disco na peça de trabalho. Normalmente, mantenha a extremidade do disco em um ângulo de mais ou menos 15° em relação à superfície da peça de trabalho. Durante o período de amaciar um disco novo, não use a esmerilhadeira na direção B, caso contrário ela cortará a peça de trabalho. Assim que a extremidade estiver arredondada pelo uso, o disco poderá ser trabalhado em ambas as direções A e B.

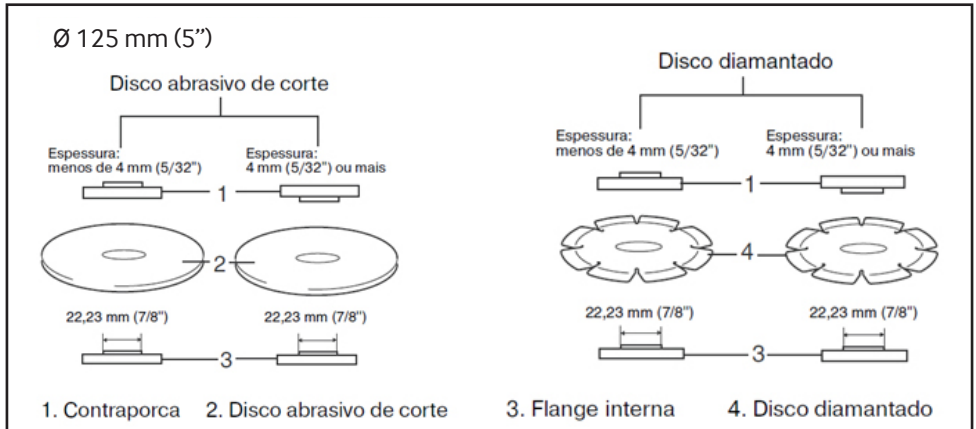
INSTRUÇÃO DE OPERAÇÃO



OPERAÇÃO COM DISCO ABRASIVO DE CORTE/ DISCO DIAMANTADO.



A direção da instalação da contraporca e da flange interno varia segundo a espessura do disco.



CUIDADOS DURANTE O USO

- NUNCA use discos de corte para esmerilhamento lateral.
- Não entrave o disco de corte nem aplique força excessiva. Não tente efetuar um corte muito profundo. Sujeitar o disco a esforço excessivo aumenta a carga e a suscetibilidade de torção ou emperreamento do disco no corte e a possibilidade de recuo, quebra do disco e sobreaquecimento do motor.
- Não reinicie a operação de corte na peça de trabalho. Aguarde até que o disco atinja a velocidade máxima e coloque-o no corte cuidadosamente, movendo a ferramenta para a frente sobre a superfície da peça de trabalho. O disco pode emperrar, pular ou recuar se ligar a ferramenta na peça de trabalho.
- Nunca altere o ângulo do disco durante as operações de corte. Exercer pressão lateral no disco de corte (no desbaste) poderá causar rachaduras e quebra, causando ferimentos graves.
- O disco diamantado deve ser usado perpendicular ao material sendo cortado.



MANUTENÇÃO, LIMPEZA E CONSERVAÇÃO

MANUTENÇÃO E LIMPEZA

Certifique-se sempre de que a ferramenta esteja desligada e o plugue desconectado da tomada antes de fazer qualquer inspeção ou manutenção.

Nunca use gasolina, benzina, diluente, álcool ou produtos semelhantes. Pode ocorrer a descoloração, deformação ou rachaduras.

A ferramenta e os orifícios de ventilação devem estar sempre limpos. Limpe os orifícios de ventilação regularmente ou sempre que estiverem obstruídos.



1. Orifício de entrada de ar
2. Orifício de saída de ar

Caso a ferramenta apresente falhas, apesar de cuidadosos processos de fabricação e de controle de qualidade, a ferramenta deve ser reparada em um Serviço Autorizado WAP.

Guarde a ferramenta em local seguro, livre de umidade e exposição ao sol.

As ferramentas elétricas WAP quando utilizadas adequadamente, ou seja, conforme orientações deste manual, devem apresentar baixos níveis de manutenção. Mesmo assim, dispomos de uma vasta rede de atendimento ao consumidor.

- Sempre quando fizer alguma inspeção na ferramenta, mantenha-a travada.
- Nunca limpe a ferramenta com álcool, solventes ou outros produtos agressivos de limpeza.
- A limpeza dos orifícios de ventilação deve ser executada sempre que eles estiverem obstruídos.
- Caso o produto venha a apresentar falhas, apesar de cuidadosos processos de fabricação e de controle de qualidade, deve ser reparada em um Serviço Autorizado WAP.
- Guarde a ferramenta em local seguro, livre de umidade e exposição ao sol.
- A parte externa só pode ser limpa com pano umedecido e detergente, mas sem permitir que entre líquido dentro da ferramenta.
- Antes de realizar qualquer manutenção, limpeza ou substituir peças, certifique-se de que o plugue esteja desconectado.
- Sempre manter a ferramenta e as aberturas de ventilação limpas, para trabalhar de forma segura.



TERMOS DE GARANTIA

A) Os prazos de garantia

O fabricante garante o aparelho identificado na Nota Fiscal de Venda ao Consumidor Final nas condições e prazos listados a seguir:

1. O prazo de garantia do produto se compõe de:

Garantia legal: 3 meses

Garantia contratual: 9 meses

Garantia total: 12 meses

1.1. Garantia legal

Os componentes (acessórios, mangueira de alta pressão, lanças e bicos de alta pressão, bicos injetores, mangueiras de sucção e aspiração, gatilhos, recipientes, capôs, tubos, extensões, anéis, vedações, anéis o-rings, gaxetas, partes e peças plásticas externas) são garantidos contra defeitos e insuficiências do equipamento que, comprovadamente, se devem a defeitos de material ou de fabricação, pelo prazo legal de 90 (noventa) dias, contados a partir da data de entrega do produto ao consumidor, tendo como base a Nota Fiscal de Venda ao Consumidor Final.

1.2. Garantia contratual

O fabricante garante o aparelho devidamente identificado na Nota Fiscal de Venda ao Consumidor Final, contra qualquer defeito de fabricação que se apresentar no período de 270 (duzentos e setenta) dias, prazo que será contado a partir do término da garantia legal, devidamente comprovados, tendo como base a data de venda constante na Nota Fiscal de Venda ao Consumidor Final.

B) Condições gerais da garantia

1. A garantia abrange a remoção de todos os defeitos ou insuficiências que se devem a defeitos de material ou de fabricação, sendo que todo e qualquer defeito deverá ser comunicado imediatamente a um de nossos Serviços Autorizados WAP.

2. As garantias serão prestadas sem qualquer ônus para o consumidor e não causam uma prorrogação nem um reinício do tempo de garantia. As partes e peças substituídas passam a ser de propriedade da Fresnomaq Indústria de Máquinas S/A.

3. O local da prestação do serviço gratuito de garantia é qualquer um de nossos Serviços Autorizados WAP. Nas demais localidades onde o fabricante não mantiver Serviços Autorizados, os defeitos deverão ser comunicados imediatamente ao revendedor do produto. Nesses casos, as despesas recorrentes de transporte de aparelho, bem como viagem e estadia de um técnico (quando for o caso), acontecerão por conta e custo do consumidor final seja qual for a época ou natureza do serviço.

4. A Fresnomaq Indústria de Máquinas S/A. somente assumirá a garantia se o equipamento estiver acompanhado da Nota Fiscal de Venda e dentro dos prazos acima especificados. Em casos de garantia, o equipamento deverá ser entregue a um de nossos Serviços Autorizados. Ao remeter o equipamento para Serviço Autorizado WAP, deve-se observar que o equipamento esteja bem empacotado e na embalagem original, com indicação completa do remetente, e se possível acompanhada de um breve descrição do defeito. Pedimos a gentileza de verificar o endereço do Serviço Autorizado WAP mais próximo.

5. A Fresnomaq Indústria de Máquinas S/A. não se responsabiliza por qualquer dano pessoal ou material oriundo da utilização imprópria do equipamento. Não nos responsabilizamos por danos causados a pisos, superfícies e outros objetos que tenham sido tratados de forma diferente à indicada no manual de instruções. A garantia cessa também em casos de danificação do aparelho por utilização de produtos químicos não apropriados; de ligações e instalações contrárias às instruções; manuseio inadequado, bem como a não observância das instruções de funcionamento; vazão e pressão; rompimento de lacres; trabalho do equipamento insuficientemente abastecido de água; trabalho com o equipamento sem água; ausência de aterramento na ligação elétrica; tensões e correntes superiores ou inferiores aos valores indicados e recomendados para cada equipamento; utilização de água suja ou impura; filtros de água sujos ou obstruídos, ausência dos filtros; mistura de produtos químicos (espumantes, infláveis ou agressivos à saúde e à natureza); danificação de cabos elétricos e mangueiras; utilização de extensões inadequadas do cabo elétrico; utilização de peças e componentes que não sejam recomendadas pelo fabricante (e devidamente marcados e identificados); a não verificação periódica do nível do óleo, dos filtros, mangueiras e demais dutos; a não regularidade do enxágue do sistema e a exposição e estocagem dos equipamentos de forma diferente à indicada.

6. A garantia também cessará automaticamente quando da verificação de defeitos causados por serviços de reparo e manutenção executados por pessoas não instruídas ou autorizadas para tal.

7. Expirado o prazo de vigência desta garantia, cessará toda a responsabilidade do fabricante quanto à validade dos termos e condições aqui descritos.



RECICLAGEM DO PRODUTO

Visando diminuir o impacto da poluição ambiental, a WAP procura projetar os seus produtos e embalagens com materiais recicláveis, de fácil separação, portanto para o correto descarte destes materiais, procure empresas de separações e reciclagem de materias na sua cidade, evitando que estes sejam descartados no solo, lençóis freáticos, prejudicando sua saúde e bem estar.





VOCÊ ACABA DE SE TORNAR UMA AUTORIDADE EM MANUTENÇÃO



CONSULTE A RELAÇÃO ATUALIZADA DE
ASSISTÊNCIAS TÉCNICAS AUTORIZADAS NO SITE

www.wap.ind.br

Caso precise de informações adicionais ou tenha dúvidas sobre a garantia, entre em contato através do nosso SAC - Serviço de Atendimento ao Consumidor, pelo telefone ou e-mail abaixo:

Tel.: (41) 3012-7272 | E-mail: sac@wap.ind.br

Wap

Fresnomaq Indústria de Máquinas S/A
Rua Antonio Singer, 200
São José dos Pinhais | PR | Brasil
CEP: 83.090-362