

Wap

FW012300
REV00AGO25



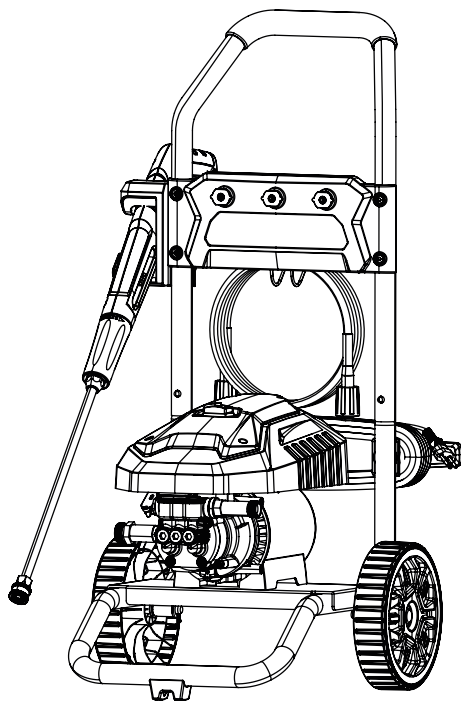
PRECISA DE AJUDA?

ACESSE NOSSA
CENTRAL DE ATENDIMENTO



INSTRUÇÕES ORIGINAIS

ATENÇÃO! Leia as instruções antes de usar a lavadora.



As imagens contidas neste manual são meramente ilustrativas.

MANUAL DE INSTRUÇÕES

WAP WL 4500

**LAVADORA DE ALTA PRESSÃO
PROFISSIONAL INTENSIVO**



Parabéns!

Você acaba de se tornar uma **AUTORIDADE EM LIMPEZA!**

Você vai descobrir no seu dia a dia, todos os benefícios de utilizar um produto WAP, que é sinônimo de potência, durabilidade, design e principalmente soluções que trazem mais praticidade e desempenho com menor esforço. Dê boas-vindas a esse verdadeiro parceiro da limpeza em sua casa e tenha mais tempo para você e sua família

Índice

Introdução.....	3
Apresentação do produto	4
Dados técnicos	5
Observações importantes	6
Instruções de segurança.....	7
Montando sua lavadora	12
Utilizando sua lavadora	15
Limpeza, conservação e armazenamento	17
Soluções para possíveis problemas	18
Soluções para limpeza	19
Função desobstruidora.....	20
Reciclagem e Logística reversa.....	21
Termos de garantia.....	22

O manual de instrução esta disponível em formato digital no site oficial da WAP “ loja.wap.ind.br ”.

Conheça as peças e acessórios que vão facilitar a sua vida

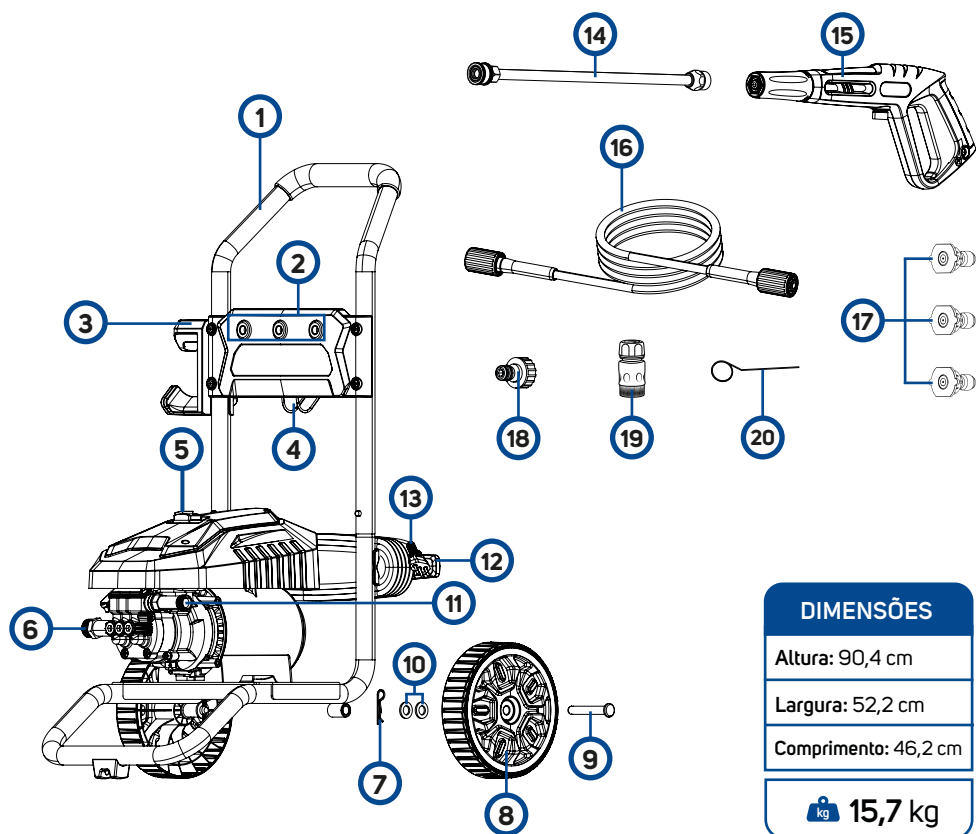
Aqui estão todas as peças e acessórios que você precisa conhecer bem para obter um melhor resultado. Confira se todos os componentes estão presentes e em perfeito estado. Depois, mãos à obra.

NOTA

Por razões de transporte e embalagem, alguns acessórios poderão ser fornecidos desmontados. Siga as instruções contidas neste manual para realizar a montagem de seu produto.



APRESENTAÇÃO DO PRODUTO




DIMENSÕES

Altura: 90,4 cm

Largura: 52,2 cm

Comprimento: 46,2 cm

 **15,7 kg**

1. Alça para transporte
2. Suporte para os bicos de alta pressão
3. Suporte para a pistola de alta pressão
4. Suporte para a mangueira de alta pressão
5. Botão LIGA/DESLIGA
6. Entrada de água
7. Contra pino
8. Roda
9. Eixo da roda
10. Arruelas
11. Saída de água
12. Suporte para o cabo elétrico
13. Cabo elétrico
14. Baioneta
15. Pistola de alta pressão
16. Mangueira de alta pressão
17. Bicos de alta pressão: 15° | 25° | 40°
18. Espigão (conector fêmea)
19. Engate rápido
20. Agulha desobstruidora

DADOS TÉCNICOS



Tensão (V)	127	220
Potência (W)	1500	2200
Pressão Nominal (PSI/MPa)	1100 / 7,6	1330/9,2
Pressão Permissível (PSI/MPa)	1650 / 11,4	2000/13,8
Vazão nominal (máxima) (L/h / L/min)	360/6	390/6,5
Vazão da bomba (máxima) (L/h / L/min)	420/7	500/8,3
Pressão máxima de entrada de água (bar/MPa)	4 / 0,4	
Vazão mínima de alimentação de água (L/min)	10	
Temperatura máxima para a entrada de água (°C)	40	
Aceleração no braço do operador (m/s²)	<2	
Tamanho da mangueira da alta pressão (m)	5	
Comprimento do cabo elétrico (m)	5	
Plugue do cabo elétrico (A)	10	20
Peso líquido (kg)	15,7	
Dimensão do produto montado (cm)	46,2 x 52,2 x 90,4	

A Fresnomaq Indústria de Máquinas S/A se reserva ao direito de promover alterações a qualquer momento e sem prévio aviso, em decorrência de avanços tecnológicos e modificações de especificações técnicas e comerciais. Os valores de performance e dados técnicos indicados neste manual, como potência, tensão aplicada, entre outros, podem variar de acordo com os fatores de aplicação (intemperanças do ambiente, superfícies a serem trabalhadas, etc.) e acessórios utilizados. Outra situação que pode nos levar a efetuar algum tipo de alteração referente aos valores de performance, será mediante a atualização e lançamentos de novas versões de produtos da linha.



OBSERVAÇÕES IMPORTANTES

O manual do usuário foi desenvolvido com o objetivo de esclarecer quaisquer dúvidas que possam surgir durante o uso. Além disso, ele contém informações importantes sobre segurança que se seguidas corretamente, podem garantir o bom funcionamento do produto e, mais importante, garantir a segurança.

Este manual foi produzido com textos objetivos e claros, imagens e fotos que facilitam o entendimento dos procedimentos descritos e enfatiza observações que requerem maior atenção para o melhor uso do produto.

LEGENDA:

NOTA

Indica detalhes sobre o funcionamento do produto, geralmente recomendações da melhor utilização deste.

IMPORTANTE

Indica observações muito importantes sobre o funcionamento, recomendações que não podem deixar de ser realizadas para garantir sua segurança.



ATENÇÃO!

Indica procedimentos que requerem muita atenção, pois podem trazer riscos ao produto e a saúde do usuário se não realizados corretamente.



CUIDADO

Indica práticas inseguras quanto ao funcionamento do produto, que podem resultar em alto risco à saúde e/ou acidentes graves ou fatais.

INSTRUÇÕES DE SEGURANÇA



ATENÇÃO!

- Guarde o manual para uma consulta posterior ou para repassar as informações para outras pessoas que venham a operar o aspirador de pó. Proceda conforme as orientações deste manual.
- Caso este equipamento apresente alguma não conformidade, encaminhe-o para a assistência técnica autorizada WAP mais próxima.

ANTES DA UTILIZAÇÃO

Antes de utilizar seu equipamento, verifique se a tensão da rede elétrica é a mesma da etiqueta do produto.

Antes de ligar seu equipamento, inspecione-o com cuidado. No caso de encontrar algum defeito, não ligar o equipamento e entrar em contato com seu distribuidor.

Antes de operar o equipamento, encaixe todos os acessórios necessários de forma correta e depois acione o interruptor liga / desliga. O equipamento deve ser colocado em uma superfície plana e estável.

DURANTE A UTILIZAÇÃO

Este aparelho não deve ser usado por crianças ou pessoas com capacidades físicas, sensoriais ou mentais reduzidas, a menos que tenham recebido instruções referentes a utilização do aparelho e estejam sob supervisão de uma pessoa responsável pela sua segurança.

Recomenda-se que crianças sejam vigiadas para certificar-se de que elas não estejam brincando com o equipamento.

Nunca coloque o produto em funcionamento sem água. A falta de água causa danos irreversíveis à bomba de alta pressão.

Nunca se afaste do equipamento enquanto este estiver ligado.

Nunca opere este equipamento em locais de risco de incêndio ou explosão, em poças de água ou outros líquidos.

O equipamento nunca deve ser utilizado debaixo d'água. Nunca exponha o equipamento a chuva ou respingos e guarde-o sempre em local seco.

Nunca direcione o jato de alta pressão a equipamentos que contêm componentes elétricos.

Use o equipamento somente para os propósitos descritos neste manual. É vedado o uso para outras finalidades.

Quando acionado, o gatilho apresenta uma força de retrocesso. Portanto, segure firmemente a pistola.

Sempre use o equipamento em ambientes arejados e nunca cubra ou obstrua as entradas de ar.

Em caso de acidente ou quebra, desligue o equipamento da rede elétrica imediatamente.



INSTRUÇÕES DE SEGURANÇA

ATENÇÃO! Não use o aparelho próximo às pessoas, a menos que estejam usando vestuário protetor.
Mantenha distância do orifício de saída do jato de alta pressão para evitar acidentes.
Não trabalhe com o equipamento deitado ou desequilibrado.
Em função do motor utilizado neste equipamento, é possível nas primeiras horas de uso perceber um odor característico de verniz (utilizado para isolamento do mesmo) devido ao aquecimento.
Para movimentar o equipamento, use a alça. Não force o movimento quando enroscar em algum objeto.

SOBRE A FIAÇÃO ELÉTRICA, CABOS E PLUGUES

ATENÇÃO! O isolamento do cabo de alimentação deve estar intacto e sem rachaduras. Caso o cabo de alimentação esteja danificado substitua-o em um Serviço Autorizado WAP para evitar acidentes.
O sistema da tomada deve ser preparado por um electricista qualificado, em conformidade com IEC 60364-1.
A rede elétrica usada neste equipamento deve incluir aparelho residual de corrente que interrompe a corrente se a fuga para o terra superar 30 mA por 30 ms ou aparelho que interrompe o aterramento.
Não retire o plugue da tomada puxando-o pelo cabo de alimentação ou tocando no plugue com as mãos molhadas e / ou pés descalços.
Insira completamente o plugue na tomada elétrica para evitar acidentes.
Nunca puxe o equipamento pelo cabo de alimentação.
Sempre desenrole o cabo de alimentação por completo antes de utilizar o equipamento. Evite compartilhar a mesma tomada com outros eletrodomésticos com alto consumo de energia.
Use tomada separada dos outros aparelhos elétricos, evitando assim a possibilidade de fogo devido ao excesso de calor.
Evite o desgaste do cabo de alimentação causado por calor, cantos vivos ou cortantes e superfícies ásperas. Não conserte nem danifique o cabo de alimentação.
Utilização de extensões, adaptadores ou régua pode resultar no derretimento do componente e/ou do ponto de energia, não recomendamos a utilização de nenhum acessório, o produto deve ser instalado em uma rede elétrica adequada para as suas características.”
Devido às condições da rede elétrica, podem ocorrer rápidas quedas de tensão ao ligar o equipamento. Isto pode ter efeito em outros equipamentos (ex: lâmpada piscar). Estes eventos não devem ocorrer. Se necessário, entre em contato com a concessionária de energia elétrica local para maiores informações.
Quando o equipamento não estiver em uso, retire o cabo de alimentação da tomada para evitar acidentes.
Não use pinos soltos, plugues ou tomadas danificados sob risco de choque elétrico, curto-circuito e incêndio.

INSTRUÇÕES DE SEGURANÇA



Nunca utilize o cabo elétrico para arrastar ou puxar o produto.

SOBRE A MANGUEIRA E OUTROS ACESSÓRIOS

Estique totalmente a mangueira para garantir que a mesma esteja desobstruída e sem dobras e para que possa operar corretamente.

Não torça a mangueira, pois isto pode causar acidentes quando o fluxo da água for interrompido.

Nunca puxe a mangueira com força e não use-a para movimentar o equipamento, pois isto pode danificá-lo e causar vazamentos.

AVISO! Não utilize o aparelho se o cabo de alimentação ou partes importantes do aparelho estiverem danificados, por exemplo, dispositivos de segurança, mangueiras de alta pressão, pistola.

AVISO! A mangueira, encaixes e acoplamentos são importantes para a segurança do equipamento. Use apenas acessórios recomendados pelo fabricante.

SOBRE CLIMA, ÁGUA E PRODUTOS QUÍMICOS

Este produto não deve ser usada a temperaturas abaixo de 0°C.

Use no seu produto somente água potável limpa.

Não coloque produtos químicos na água, tais como detergentes ou removedores de manchas. Use somente água fria.

SOBRE O JATO DE ALTA PRESSÃO

Nunca direcione o jato de alta pressão contra o equipamento.

Não direcione o jato de alta pressão contra tomadas e aparelhos elétricos.

O jato de alta pressão pode ser perigoso.

Não direcione a pessoas, animais ou outros aparelhos elétricos.

Nunca toque o jato de alta pressão durante a operação, pois isto pode causar acidentes.

ATENÇÃO! Não direcione o jato contra si mesmo ou aos outros, a fim de limpar roupa ou calçado.

SOBRE O FUNCIONAMENTO DOS DISPOSITIVOS DE SEGURANÇA

Sistema stop total: quando o gatilho é solto, exclusivo o sistema stop total desliga automaticamente o motor de seu produto ao mesmo tempo que o sistema by-pass alivia a pressão da bomba proporcionando maior comodidade ao operador, poupando energia elétrica, água e aumentando a vida útil da seu produto. Este sistema foi projetado para interrupções do serviço de até 15 minutos, para intervalos maiores desligue o produto e sigas as instruções para desligar seu produto.

Válvula de segurança: elimina súbitas elevações de pressões ocasionadas por algum funcionamento anormal do circuito hidráulico do equipamento. Essa válvula é, portanto, um elemento de segurança importantee o seu ajuste não deve ser alterado.

SOBRE O REPARO, LIMPEZA E MANUTENÇÃO



INSTRUÇÕES DE SEGURANÇA

Os trabalhos de reparo e manutenção devem ser realizados apenas na rede de Serviços Autorizados WAP.

AVISO! Desconecte o equipamento da rede elétrica antes de realizar qualquer manutenção ou limpeza e ao substituir peças.

Nunca limpe o equipamento com álcool, solventes ou outros produtos agressivos de limpeza.

Utilize somente um pano levemente umedecido em água e detergente neutro.

NOTA

A Fresnomaq Indústria de Máquinas S/A. não se responsabiliza por danos pessoais ou materiais ocasionados pela utilização indevida deste produto.



ATENÇÃO!

Este aparelho foi projetado para uso como agente de limpeza fornecido ou reconhecido pelo fabricante. A utilização de outros agentes de limpeza ou produtos químicos pode afetar adversamente a segurança do aparelho.



ATENÇÃO!

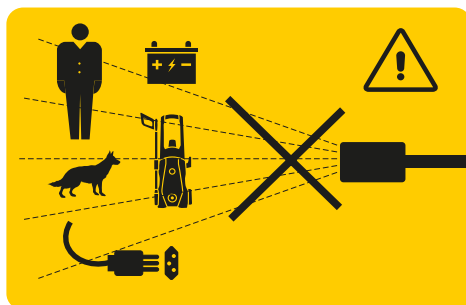
Nunca ligue o plugue na tomada antes de montar o equipamento. Prepare-o para o funcionamento seguindo as instruções a seguir.



ATENÇÃO!

Para evitar acidentes e lesões: As lavadoras de alta pressão podem ser perigosas se usadas incorretamente. Não direcione o jato para pessoas, animais, equipamentos elétricos energizados ou para o próprio equipamento.

Conforme indicado na etiqueta ao lado, a mesma é colada diretamente no produto, possuindo as mesmas indicações de segurança durante o uso.



INSTRUÇÕES DE SEGURANÇA



IMPORTANTE

ADVERTÊNCIA! O empregador deve realizar uma avaliação de risco para especificar as medidas de proteção necessárias em relação aos aerossóis, dependendo da superfície a ser limpa e do seu ambiente. Máscaras respiratórias da classe FFP 2, equivalente ou superior, são adequadas para a proteção contra aerossóis hidratados.

IMPORTANTE

A conexão de alimentação elétrica deve ser feita por um electricista qualificado e atender à IEC 60364-1. Recomenda-se que o fornecimento de energia para esta máquina inclua um dispositivo de corrente residual que interrompa o fornecimento se a corrente de fuga para a terra exceder 30mA por 30ms ou um dispositivo que provará o circuito de aterramento. (IEC 60335-2-79)



ATENÇÃO!

Não use a máquina próximo de pessoas, a menos que elas usem roupas de proteção. (IEC 60335-2-79)



ATENÇÃO!

Desligue sempre o interruptor de desconexão da rede elétrica ao deixar a máquina sem vigilância. (IEC 60335-2-79)



CUIDADO!

Os limpadores de alta pressão não devem ser usados por crianças ou pessoal não treinado. (IEC 60335-2-79)



CUIDADO!

Risco de explosão. Não borrife líquidos inflamáveis. (IEC 60335-2-79)



MONTANDO SUA LAVADORA



ATENÇÃO!

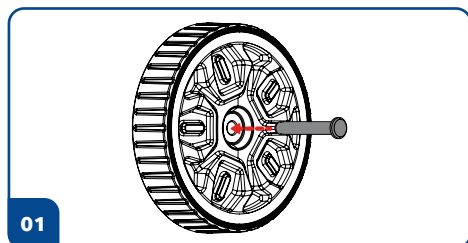
Não ligue o plugue na tomada antes de finalizar a montagem da lavadora.



ATENÇÃO!

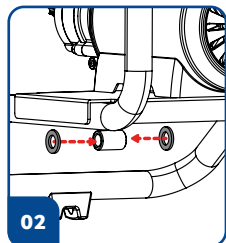
Retire o produto da embalagem junto de todos os seus acessórios para iniciar a montagem.

MONTAGEM DAS RODAS



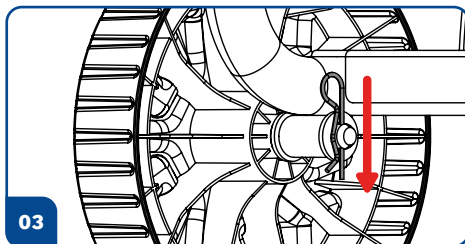
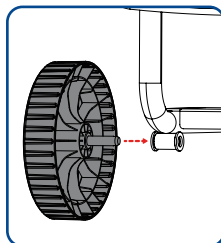
01

01. Insira o eixo no orifício de encaixe da roda (conforme a indicação).



02

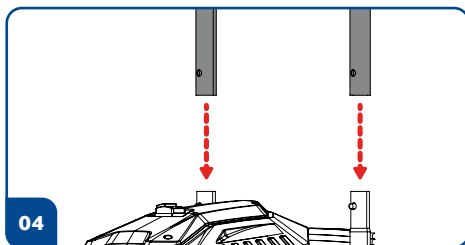
02. Na sequência, posicione as arruelas na base de fixação da roda (uma em cada extremidade). Logo em seguida, engate a roda com o eixo na base.



03

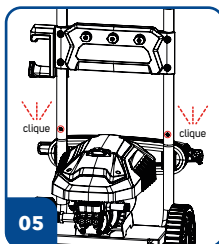
03. Para finalizar, encaixe o contra pino no orifício do eixo para travar. Verifique se a roda não está solta ou bamba. Repita o processo para montar a outra roda.

MONTAGEM DA ALÇA



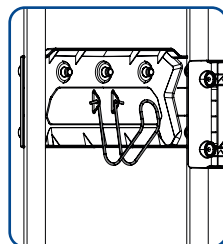
04

04. Encaixe a alça da lavadora no chassi, conforme a indicação.



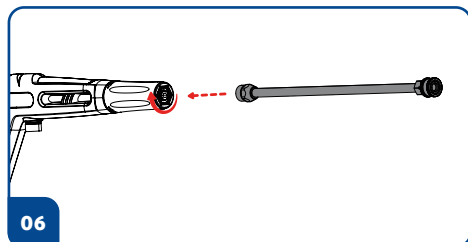
05

05. Após, pressione as travas e empurre a alça até travar (até ouvir o "CLIQUE"). Ao concluir a etapa anterior, realize a montagem do suporte para a mangueira de alta pressão.

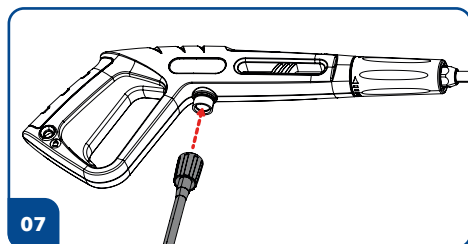




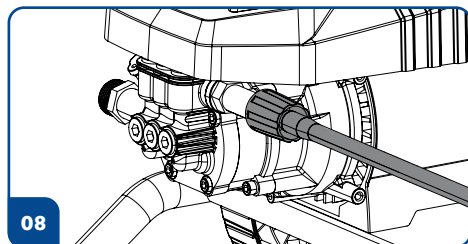
MONTAGEM DA PISTOLA



06. Conecte a baioneta à pistola, e em seguida, rotacione em sentido **HORÁRIO** para travar. Para desconectá-la, basta desrosquear.

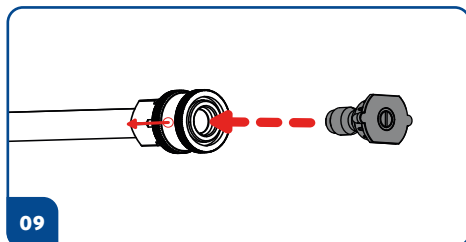


07. Em seguida, conecte a mangueira de alta pressão na conexão da pistola e rosqueie para travar.



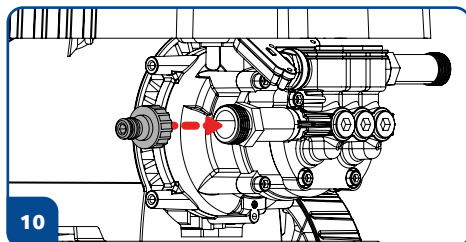
08. Ao final, encaixe a mangueira de alta pressão na conexão da saída de água, e novamente, rosqueie até travar.

CONECTANDO O BICO A BAIONETA

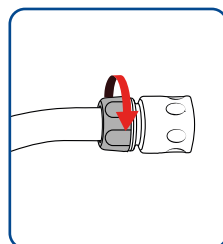
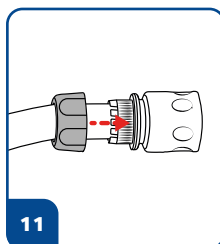


09. Finalizada a etapa anterior, puxe e segure a trava localizada na ponta da baioneta para liberar o encaixe. Em seguida, engate o bico a baioneta e solte a trava. Verifique se esta encaixado corretamente.

MONTAGEM DA ENTRADA DE ÁGUA



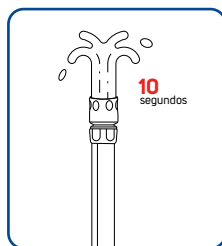
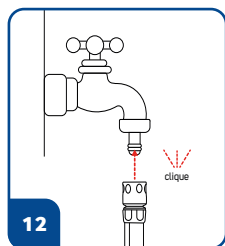
10. Encaixe o conector fêmea para o engate rápido na conexão da entrada de água, localizada na parte lateral do motor.



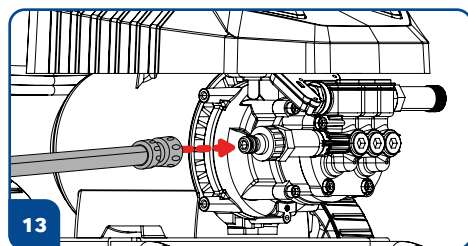
11. Solte e monte a coroa do engate rápido na ponta da mangueira de jardim. Em seguida, rosqueie o conjunto.



MONTANDO SUA LAVADORA



12. Na sequência, conecte a outra extremidade da mangueira de jardim em sua rede de água. Abra a torneira e verifique se o fluxo está estável, segurando a ponta da mangueira para cima por 10 segundos. Após, desligue a torneira.



13. Por fim, encaixe a mangueira de jardim no conector da entrada de água (conforme indicado).



ATENÇÃO!

Antes de conectar o plugue do aparelho na tomada, certifique-se de que a tensão da rede elétrica e do produto são correspondentes.

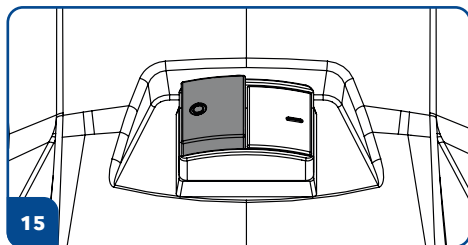
IMPORTANTE

Antes de iniciar qualquer tarefa de limpeza é importante que a área esteja livre de objetos que possam criar qualquer tipo de perigo ao usuário. Remova objetos da área de trabalho na qual você pode tropeçar, como brinquedos ou mobília. Certifique-se de que todas as portas e as janelas estão bem fechadas antes do início da limpeza.

RETIRANDO O AR DO SISTEMA

14. Após finalizar a montagem da máquina, abra apenas a torneira para a alimentação de água da lavadora, e seguidamente, segure o gatilho da pistola até que o fluxo se estabilize.

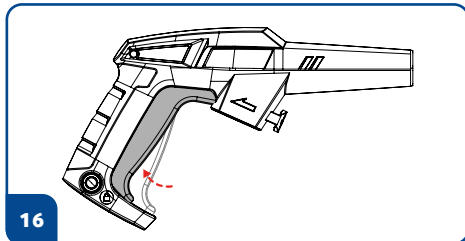
LIGAR/DESLIGAR



15

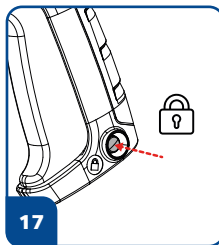
15. Para ligar a lavadora, aperte botão **ON/O** (vermelho). Para desligar, pressione botão **OFF/-** (preto).

UTILIZANDO A PISTOLA

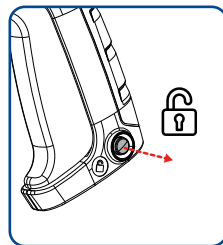


16

16. Pressione o gatilho da pistola (conforme ilustrado acima) para liberar o fluxo de água.

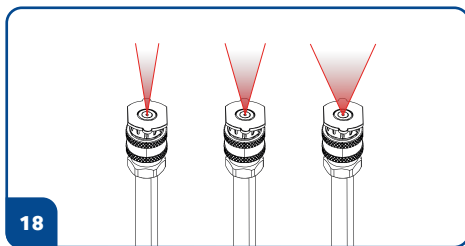


17



17. Habilite a trava de segurança quando não estiver utilizando a pistola. Esta ação ajuda a evitar acidentes.

BICOS DE ALTA PRESSÃO



18

18. Esta lavadora possui três bicos de pulverização. Cada um é codificado por cores e fornece um padrão de pulverização e pressão específicos.

01 - Bico 15° (amarelo): este bico oferece um



UTILIZANDO SUA LAVADORA

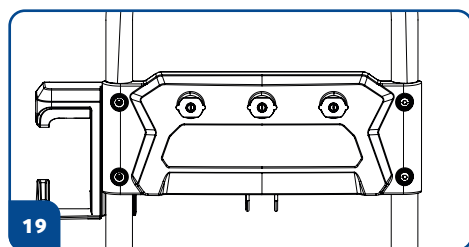
poderoso padrão de pulverização de 15 graus para limpeza intensa de pequenas áreas. Só deve ser usado em áreas e materiais que possam suportar alta pressão.

02 - Bico 25° (verde): é projetado para proporcionar um jato de pressão moderado e eficiente, ideal para áreas médias que exigem limpeza precisa e uniforme. Indicado para remover sujeiras moderadas e resíduos acumulados sem comprometer a superfície.

03 - Bico 40° (branco): oferece um padrão de pulverização de 40 graus e um jato de água menos potente. Este bocal pode cobrir uma ampla área e pode ser utilizado para a maioria dos trabalhos de limpeza geral.

NOTA

A pressão da água na superfície varia de acordo com a distância.



19. Todos os bicos são armazenados no painel na alça da lavadora.

SISTEMA STOP TOTAL

Quando o gatilho é solto, o sistema stop total desliga automaticamente o motor de seu produto ao mesmo tempo que o sistema bypass alivia a pressão da bomba, proporcionando maior comodidade ao operador, poupando energia elétrica, água e aumentando a vida útil da sua lavadora. Este sistema foi projetado para interrupções do serviço de até 15 minutos. Para

intervalos maiores, desligue o produto seguindo as instruções anteriores.



CUIDADO

Antes de iniciar a limpeza, retire o cabo elétrico da tomada para evitar possíveis choques.



CUIDADO

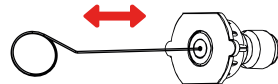
Não utilize o jato de alta pressão para limpar a lavadora.

Para garantir que seu produto terá uma vida útil maior, você precisará ter atenção, cuidado, e desempenhar uma rotina de limpeza, manutenção e armazenagem. Sendo assim, siga as instruções abaixo.

RETIRANDO A ÁGUA APÓS O USO

- Desconecte a mangueira de alta pressão do produto e da pistola.
- Desconecte a mangueira de jardim do produto.
- Retire o excesso de água da bomba, inclinando a unidade em ambos os lados para drenar a água restante das conexões de entrada e saída.
- Remova e seque a água restante em todas as partes e acessórios.
- Acione a trava da pistola.
- Armazene o seu produto, peças e acessórios em uma área com temperatura acima de 0°C.

LIMPEZA DOS BICOS



20

20. Caso não saia água do bico ou o jato não esteja uniforme, limpe-o com a agulha. Se o bico estiver bloqueado, a pressão da máquina aumentará, acarretando o acionamento da válvula de segurança e o desligamento automático.

ARMAZENAMENTO

22. Após finalizar o uso, encaixe os acessórios em seus respectivos lugares. Isso ajuda na organização e no armazenamento da lavadora.



SOLUÇÕES PARA POSSÍVEIS PROBLEMAS

SINTOMA	CAUSA	SOLUÇÃO
O produto não funciona ou o motor para repentinamente	Verifique a tensão da rede elétrica	Conectar o produto em uma rede adequada.
	Tomadas com problemas	Verificar se a tomada está operando normalmente.
	Plugue está fora da tomada ou incorretamente inserido	Coloque o plugue na tomada e certifique-se que está totalmente inserido.
	Fusíveis da rede com defeito	Verifique se os fusíveis da sua rede e acione o interruptor novamente.
	Ar na mangueira	Repita a instrução 10.
A bomba apresenta vazamento de água e/ou óleo	Ar no sistema do produto	Verificar se a tomada está operando normalmente.
	Alimentação de água insuficiente	Verifique a vazão de alimentação mínima recomendada.
O produto não atinge pressão de trabalho, seu funcionamento está irregular ou não sai água	Bico obstruído	Desobstrua o bico.
	Rede hidráulica não corresponde	Verifique se sua rede hidráulica corresponde aos dados mínimos indicados.
	Vazamentos ou entupimentos de mangueiras ou conexões	Verifique se as mangueiras não estão entupidadas ou com algum vazamento e se as conexões estão corretamente apertadas.

Se estas opções não resolverem os problemas acima descritos, entre em contato com um Serviço Autorizado WAP. Para demais esclarecimentos, conecte-se conosco em nossas redes sociais. A WAP tem mais de 700 Serviços Autorizados em todo o Brasil. Se você mora em uma cidade que não tem Serviço Autorizado WAP, basta entrar em contato com o Serviço de Atendimento ao Consumidor (SAC) e solicitar um código de postagem para enviar o produto para o Serviço Autorizado mais próximo pelo correio. O código de postagem pode ser utilizado nos casos em que a residência do consumidor fica acima de 40 quilômetros de distância do Serviço Autorizado e quando o produto está no período da garantia.



Conheça a linha de soluções de limpeza WAP



SAIBA MAIS

WAP SOLUÇÕES DE LIMPEZA

O **WAP LIMPE PRO** é ideal para as sujeiras mais pesadas, sendo altamente econômico e agindo profundamente sem danificar pisos de alto tráfego. Recomendado para grandes pátios, áreas industriais, fábricas, comércios, shoppings, garagens e outros locais que necessitem de limpeza contínua. Ele **pode ser utilizado junto às Lavadoras de Alta Pressão WAP**, conferindo agilidade e excelente resultado.

Sua fórmula de **base vegetal é 100% biodegradável** e não deixa resíduos. Em apenas 18 dias é totalmente absorvida pela natureza, causando menos impacto ambiental. Por isso, enquanto você cuida da limpeza, também está cuidando da natureza.

Este produto é concentrado, de alto rendimento e possui uma deliciosa fragrância natural cítrica, oferecendo uma ação profunda e um agradável frescor de limpeza. Encontre o Limpe Pro da WAP nas versões de 500 ml, 1L e 5L.

INSTRUÇÕES DE USO

Para fazer 1L de solução, dilua o **WAP LIMPE PRO** de acordo com o grau de sujidade:

- **ALTA** 250 ml produto + 750 ml de água
- **MÉDIA** 50 ml do produto + 950 ml de água
- **BAIXA** 25 ml de produto + 975 ml de água

Para realizar a manutenção da limpeza, dilua 10mL de produto em 990mL de água.

1. Dilua o produto de acordo com o grau de sujidade e aplique sobre a superfície.
2. Deixe agir por aproximadamente 10 minutos.
3. esfregue com intensidade utilizando fibras, vassouras, acessórios de limpeza apropriados ou, em ambientes externos simplesmente enxágue utilizando uma lavadora de alta pressão wap.
4. Caso persista algum resíduo sobre a superfície, repita a operação.



FUNÇÃO DESOBSTRIDORA

Mangueira desobstruidora (exclusivo da linha ULTRA)

INSTRUÇÕES DE SEGURANÇA

Utilize a mangueira apenas em tubos e canos consistentes a pressão, a fim de se evitarem danos e ferimentos. Ligue o produto de limpeza de alta pressão apenas depois de a mangueira de limpeza se encontrar dentro do tubo. Nunca retire completamente a mangueira introduzida para fora do tubo a ser limpo, enquanto ela se encontrar sob alta pressão.



INSTRUÇÃO DE MONTAGEM

Para conectar a mangueira:

1. Encaixe o conector na pistola e/ou baioneta.

2. Gire-o cerca de 90° até engatar.

Para desconectar a mangueira:

3. Repita o processo inverso acima.

INSTRUÇÃO DE OPERAÇÃO

1. Insira a mangueira para limpeza de tubos e de canos no cano ou tubulação a ser limpa.

2. Acione o gatilho de alta pressão na pistola que acompanha o produto.

3. Enquanto a mangueira avança por si própria dentro da tubulação, empurre-a controlando conforme necessário.



RECICLAGEM DO PRODUTO

Visando diminuir o impacto da poluição e contaminação ambiental, a WAP procura projetar os seus produtos e embalagens com materiais recicláveis de fácil separação. Em conformidade com a regulamentação (Diretiva 2002/95/CE) em vigor, todos os aparelhos fora de uso devem ser entregues num Serviço de Assistência Técnica WAP ou empresas de separações e reciclagem de materiais que se encarregará da sua eliminação, assim evitando que estes sejam descartados no solo, lenções freaticos, prejudicando sua saúde e bem estar.

LOGÍSTICA REVERSA

Os produtos WAP não devem ser descartados no lixo doméstico.

Existe um sistema de reciclagem de eletrodomésticos e eletroeletrônicos que tem como principal objetivo a preservação do meio ambiente. Esse processo é chamado de logística reversa e a WAP é associada da ABREE, uma entidade gestora responsável pela reciclagem correta dos produtos descartados. Para o descarte dos produtos e embalagens é necessário observar a legislação e a localização dos pontos de coleta em cada região.

COMO FUNCIONA A LOGÍSTICA REVERSA?

1. Tudo começa com você consumidor!

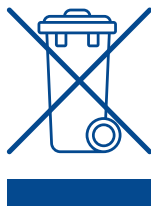
Para o descarte de um produto eletroeletrônico e eletrodoméstico é importante que confira a lista da ABREE (<http://abree.org.br/informacoes>) para saber onde levar o seu produto.

2. Pontos de recebimento

Ao levar o eletroeletrônico ou eletrodoméstico até lá, ele será corretamente armazenado e depois terá destinação final ambientalmente correta: a reciclagem.

3. Reciclagem

Aqui você pode ficar tranquilo! Trabalhando em parceria com demais associados e parceiros, os eletroeletrônicos e eletrodomésticos vão chegar para a ABREE que vai tomar conta da reciclagem dos produtos. O importante para nós é ter a sua ajuda para que os produtos cheguem ao destino certo e assim poderemos fazer o nosso trabalho corretamente.





TERMOS DE GARANTIA

A Fresnomaq Indústria de Máquinas S/A assegura este produto por um período de 09 meses (270 dias) GARANTIA CONTRATUAL e mais 03 meses (90 dias) GARANTIA LEGAL contra defeitos de materiais ou fabricação, prazo contado a partir da emissão da nota fiscal de venda ao consumidor.

1. TERMO DE GARANTIA

1.1 A garantia não se aplica quando peças e acessórios apresentarem defeitos por utilizações inadequadas, defeito oriundo de instalação em desacordo ao descrito neste manual, mau armazenamento, negligência com a manutenção e conservação, violação de lacres ou aberto por pessoas não autorizadas, manuseio incorreto, alteração ou acidente, danos causados ou originalizados por efeitos da natureza, ex.: raio, descarga elétrica, vendavais, inundações, exposição a maresia, sol e chuva, componentes aqueles que porventura sofrem efeitos de desgaste natural por tempo de operação.

2. DISPOSIÇÕES DA GARANTIA

2.1 GARANTIA LEGAL (90 DIAS): A garantia legal se dará quando analisados e identificados defeitos de material ou fabricação. Exclui-se a vigência desta garantia defeitos provocados por desgaste natural por tempo de uso, danos causados por manuseio incorreto (riscos, amassados ou peças quebradas), utilização para fins diferentes aos descritos neste manual. Devidamente identificado uso diferente dos especificados neste manual, passa ser de inteira responsabilidade do usuário toda e qualquer despesa com a substituição das peças danificadas.

2.2 GARANTIA CONTRATUAL (270 DIAS): O fabricante assegura ao usuário a garantia do produto devidamente identificado na Nota Fiscal de venda, referido prazo será contado a partir do término da garantia legal (90 dias).

A garantia contratual de 270 dias (9 meses), não abrange os itens: kit vedação, o-ring, retentores de óleo, anéis de vedação, conexões rosqueáveis, vedações de borracha, filtro, óleo do conjunto bomba, baioneta, lança/bicos de alta pressão, pistola, mangueiras, engate rápido, carenagens, alça, rodas e porta acessórios, propriamente analisados e identificados pelo serviço autorizado e/ou fabricante.

2.3 CONDIÇÕES GERAIS DA GARANTIA:

1. Todo e qualquer defeito deverá ser comunicado imediatamente a um de nossos Serviços Autorizados WAP;
2. O produto deverá ser apresentado completo e com todos os acessórios;
3. A Fresnomaq Industria de Máquinas S/A assumirá a garantia mediante apresentação da Nota Fiscal do produto e dentro dos prazos especificados neste termo de garantia;
4. Se você mora em uma cidade que não há um Serviço Autorizado WAP, estando o produto dentro do período de garantia, entre em contato com o Serviço de Atendimento ao Consumidor (SAC) e solicite um código de postagem para envio do equipamento via Correios. O código de postagem pode ser utilizado nos casos em que a residência do consumidor fica acima de 40 quilômetros de distância do Serviço Autorizado WAP mais próximo;
5. Não é responsabilidade do fabricante custos com embalagens ou deslocamentos aos postos de atendimento;
6. As partes e peças substituídas em garantia, passam a ser de propriedade da Fresnomaq Industria de Máquinas S/A;
7. A troca de peça(s) em garantia não prorroga

TERMOS DE GARANTIA



e nem reinicia o período de garantia do equipamento;

8. A fabricante constatando que o defeito foi ocasionado por mau uso, o usuário será responsável pelos custos de hora técnica e das peças substituídas, devidamente orçadas e aprovadas previamente;
9. A Fresnomaq Indústria de Máquinas S/A não se responsabiliza por qualquer dano pessoal, moral ou material oriundo da utilização do equipamento. Não nos responsabilizamos por danos causados a ambientes, superfícies e outros objetos que tenham sido tratados de forma diferente da indicada no manual de instruções;
10. A Fresnomaq Indústria de Máquinas S/A se reserva o direito de promover alterações ou paralisar a fabricação dos produtos a qualquer momento e sem prévio aviso;
11. Expirado o prazo de vigência da garantia, cessará toda a responsabilidade do fabricante quanto à validade dos termos e condições aqui descritos.

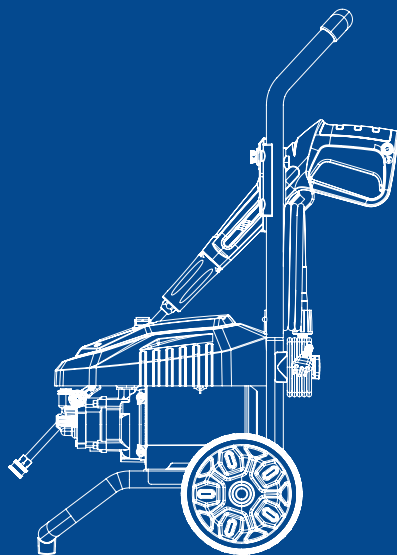
2.4 PERDA DA GARANTIA: A garantia do produto cessará automaticamente quando identificado:

1. O uso do produto em não conformidade com as recomendações do manual;
2. Ausência ou remoção da etiqueta de identificação do produto (modelo e série);
3. Alteração no produto ou de qualquer característica original;
4. Produto violado ou reparado por terceiros não autorizados;
5. Danos causados por uso impróprio ou excessivo;
6. Utilização de produtos químicos não

apropriados (inflamáveis ou agressivos a saúde e a natureza);

7. Ausência ou uso inadequado dos componentes de proteção;
8. Ligar em tensão (voltagem) contrária conforme especificado no produto;
9. Uso de adaptadores, alterações ou avarias de cabos elétricos e plugues;
10. Utilização de peças e acessórios que não sejam recomendados pelo fabricante.

VOCÊ ACABA DE SE TORNAR UMA AUTORIDADE EM LIMPEZA!



CONSULTE A RELAÇÃO ATUALIZADA DE ASSISTÊNCIAS
TÉCNICAS AUTORIZADAS NO SITE **"LOJA.WAP.IND.BR"**

Caso precise de informações adicionais ou tenha dúvidas sobre a garantia,
entre em contato através do SAC - Serviço de Atendimento ao Consumidor

Tel.: (41) 3012-7272 | E-mail: sac@wap.ind.br

Wap

Fresnomaq Indústria de Máquinas S/A
Rua Antonio Singer, 200
São José dos Pinhais | PR | Brasil
CEP: 83.090-362