



PRECISA DE AJUDA?

ACESSE NOSSA
CENTRAL DE ATENDIMENTO

As imagens contidas neste manual são meramente ilustrativas.

MANUAL DE INSTRUÇÕES **WAP CAR 12V2**



LEIA O MANUAL
DE INSTRUÇÕES

FW008298
REV00MAR21

Wap



INTRODUÇÃO / APRESENTAÇÃO DO PRODUTO

Parabéns!

Você acaba de se tornar uma **AUTORIDADE EM MANUTENÇÃO**

Com a linha completa de ferramentas para manutenção, construir ou reformar da WAP, você vai descobrir todas as vantagens em ter a sua em mãos. Produtos que são referência em qualidade, potência e durabilidade, além de design e modernidade para transformar qualquer trabalho complexo em uma tarefa simples. Para todos os tipos de manutenção ou reformas, existe uma ferramenta WAP perfeita para você.

www.wap.ind.br

Bem-vindo ao mundo WAP!

Conheça as peças e acessórios que vão facilitar a sua vida

Ao abrir a caixa você vai encontrar todo o respeito que a WAP dedica a você. Aqui estão todas as peças e acessórios que você precisa conhecer bem para obter o melhor resultado. Confira se todos os componentes estão presentes e em perfeito estado. Depois disso, mãos à obra!



DADOS TÉCNICOS



1. Ponteira de conector do soquete
2. Botão de acionamento
3. Soquete
4. Fusível
5. Luz Indicadora LED
6. Botão reverso de rotação
7. Cabo elétrico
8. Maleta de armazenamento

NOTA

Por razões de transporte e embalagem, alguns acessórios poderão ser fornecidos desmontados. Siga as instruções contidas neste manual para realizar a montagem de seu produto.

DADOS TÉCNICOS

Tensão (VDC)	12
Potência Elétrica (W)	100
Torque Máximo (Nm)	300
Rotação sem carga (min ⁻¹)	3400
Fusível (A)	13
Comprimento do Cabo Elétrico (m)	3,6
Dimensões do Produto Montado (C x L x A) (cm)	23,5 x 20,5 x 7,2
Peso Líquido (kg)	1,5
Classe de Proteção / Isolação	IPX4 /

A Fresnomaq Indústria de Máquinas S/A se reserva o direito de promover alterações a qualquer momento e sem prévio aviso, em decorrência de avanços tecnológicos e modificações de especificações técnicas e comerciais. Os valores de performance e dados técnicos indicados neste catálogo, como potência, tensão aplicada, entre outros, podem variar de acordo com os fatores de aplicação (intemperanças do ambiente, superfícies a serem trabalhadas, etc.) e acessórios utilizados. Outra situação que pode nos levar a efetuar algum tipo de alteração referente aos valores de performance, será mediante a atualização e lançamentos de novas versões de produtos da linha.



OBSERVAÇÕES IMPORTANTES / INSTRUÇÕES DE SEGURANÇA

O manual do usuário que acompanha seu equipamento foi desenvolvido com o objetivo de esclarecer quaisquer dúvidas que possam surgir durante o uso. Além disso, ele contém informações importantes sobre segurança que se seguidas corretamente, podem garantir o bom funcionamento do aparelho e, mais importante, garantir a sua segurança.

Pensando no consumidor, este manual foi produzido com textos objetivos e claros, imagens e fotos que facilitam o entendimento dos procedimentos descritos e enfatizando observações que requerem maior atenção para o melhor uso do aparelho.

LEGENDA:

NOTA

Indica ao usuário detalhes sobre o funcionamento do aparelho, geralmente recomendações da melhor utilização deste.

IMPORTANTE

Indica ao usuário observações muito importantes sobre o funcionamento, recomendações que não podem deixar de ser realizadas para garantir sua segurança.

! ATENÇÃO!

Indica ao usuário procedimentos que requerem muita atenção, pois podem trazer riscos ao aparelho e também a saúde do usuário se não realizados corretamente.

! PERIGO

Indica ao usuário práticas inseguras quanto ao funcionamento do aparelho, que podem resultar em alto risco à saúde e/ou acidentes graves ou fatais.

INSTRUÇÕES DE SEGURANÇA

Antes da utilização	Mantenha a área de trabalho limpa. Lugares desorganizados são mais propícios à ocorrência de acidentes.
	Verifique as condições da área de trabalho. Não use máquinas ou ferramentas elétricas em lugares úmidos ou molhados. Não exponha à chuva.
	Mantenha fora do alcance de crianças. Mantenha crianças longe da área de trabalho. Não deixe crianças utilizarem as ferramentas.
	Vista-se corretamente. Não use roupas largas ou joias enquanto utiliza a parafusadeira de impacto para rodas, pois esses podem se prender nas partes móveis.
	Recomenda-se o uso de roupas de proteção isolante e calçados antiderrapantes ao utilizar a ferramenta. Prenda o cabelo antes de ligá-la.
	Sempre verifique se existem partes danificadas ou quebrada antes de utilizar a ferramenta, pois podem afetar a sua utilização.
	Essa ferramenta não é munida de peças que podem ser facilmente reparadas pelo usuário final. Se uma peça precisar ser substituída é mandatório encaminhar o produto à um serviço autorizado mais próximo.
	Esta ferramenta só pode ser conectada através de acendedores de 12 VDC de veículos.
	Antes de utilizá-la, certifique-se de que o seu veículo esteja estacionado a uma distância segura dos outros carros que estejam transitando.
	Cerifique-se de que o freio de mão esteja puxado e os pneus tenham travas de roda para evitar que o carro se mova durante a troca da roda.
Atenção! Motores ligados produzem monóxido de carbono, um gás inodoro e incolor que é extremamente tóxico. Exposição ao monóxido de carbono pode ocasionar dores de cabeça, tontura, vômitos e até mesmo morte. O motor deve ser ligado somente em lugares abertos e bem ventilados.	

Durante a utilização	Utilize a ferramenta e acessório correto para a situação. Não tente forçar ferramentas pequenas ou acessórios extras não recomendados em situações que exijam o uso de ferramentas industriais maiores. Cada ferramenta possui sua utilidade específica, e seu uso será correto e seguro quando feito para o propósito ao qual foi desenvolvida.
	Use essa ferramenta com ambas as mãos. Essa ferramenta exige o uso das duas mãos durante a operação. Isso ajuda a manter a estabilidade da ferramenta, além de manter as duas mãos longe da área móvel da ferramenta.
	Não utilize a chave de impacto continuamente por mais de 10 minutos.
	Quando estiver afrouxando os parafusos, certifique que o soquete correto esteja encaixado na cabeça do parafuso.
	Não toque na ponteira da Parafusadeira de impacto durante sua operação.
	Não aperte demais os parafusos.
	Nunca deixe a sua Parafusadeira de roda sem supervisão enquanto estiver conectada ao acendedor de cigarro.
Use protetores oculares.	

Após a utilização	Guarde as ferramentas com cuidado. Mantenha as ferramentas limpas para obter um melhor desempenho. Siga as instruções de lubrificação e mudança de acessórios.
	Sempre verifique as condições do cabo de energia e, caso estiver danificado, envie para uma assistência técnica especializada.
	Sempre desconecte a ferramenta da rede elétrica quando não estiver utilizando-a.



CUIDADO!

Não conserte nem danifique o cabo elétrico. Risco de choque elétrico.



ATENÇÃO!

As advertências, precauções e instruções exibidas neste manual de instruções não cobrem todas as possíveis condições e situações que possam ocorrer. Bom senso e cautela são fatores que não estão embutidos na ferramenta e devem ser aplicados por parte de seu usuário.



INSTRUÇÃO DE OPERAÇÃO

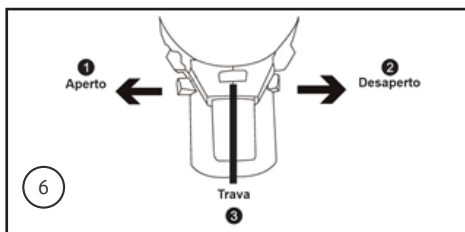
1. Antes de conectar o produto no acendedor de cigarro 12V, certifique que o botão de acionamento não esteja pressionado. Após a ferramenta ser conectada no acendedor, o LED (5) será aceso para indicar que o produto está ligado.

2. Escolha a ponteira que melhor encaixa no parafuso da roda.

3. Encaixe o soquete no parafuso a ser afrouxado ou apertado da roda.

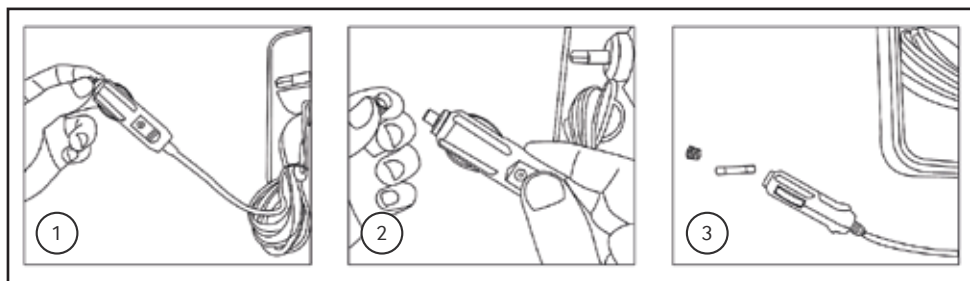
4. Importante! Ao apertar um parafuso, sempre faça um pré-rosqueamento manual antes de utilizar a parafusadeira elétrica de roda. Isto evitará que a rosca da roda seja danificada.

5. Segure firme o equipamento e acione o gatilho.



6. A sua ferramenta possui um botão utilizado exclusivamente para a seleção do sentido de rotação. É possível selecionar 3 funções, selecione-as de acordo com a operação a ser feita e ilustrações acima.

TROCANDO O FUSÍVEL DO SEU PRODUTO



1. Gire a tampa da porta fusível para retirar o fusível queimado.

2. Substitua o fusível danificado por um novo.

3. Posicione o fusível no seu devido lugar e recoloque a tampa da porta fusível.



ATENÇÃO!

Nunca opere a sua ferramenta sem o fusível de segurança.



ATENÇÃO!

Não utilize o produto por mais de 10 minutos interrompidamente.

LIMPEZA, ARMAZENAMENTO E CONSERVAÇÃO

- Antes de realizar qualquer manutenção, limpeza ou substituir peças, certifique-se de que o plugue esteja desconectado.
- Nunca limpe a ferramenta com álcool, solventes ou outros produtos agressivos de limpeza.
- Periodicamente verifique as saídas de ar da ferramenta.
- Sempre manter a ferramenta e as aberturas de ventilação limpas, para trabalhar de forma segura.
- Limpe a ferramenta com ar comprimido utilizando as entradas de ar da ferramenta.
- Caso a máquina venha a apresentar falhas, apesar de cuidadosos processos de fabricação e de controle de qualidade, deve ser reparada em um Serviço Autorizado WAP.
- Guarde a ferramenta em local seguro, livre de umidade e exposição ao sol.



TERMOS DE GARANTIA

A) Os prazos de garantia

O fabricante garante o aparelho identificado na Nota Fiscal de Venda ao Consumidor Final nas condições e prazos listados a seguir:

1. O prazo de garantia do produto se compõe de:

Garantia legal: 3 meses

Garantia contratual: 3 meses

Garantia total: 6 meses

1.1. Garantia legal

Os componentes (acessórios, mangueira de alta pressão, lanças e bicos de alta pressão, bicos injetores, mangueiras de sucção e aspiração, gatilhos, recipientes, capôs, tubos, extensões, anéis, vedações, anéis o-rings, gaxetas, partes e peças plásticas externas) são garantidos contra defeitos e insuficiências do equipamento que, comprovadamente, se devem a defeitos de material ou de fabricação, pelo prazo legal de 90 (noventa) dias, contados a partir da data de entrega do produto ao consumidor, tendo como base a Nota Fiscal de Venda ao Consumidor Final.

1.2. Garantia contratual

O fabricante garante o aparelho devidamente identificado na Nota Fiscal de Venda ao Consumidor Final, contra qualquer defeito de fabricação que se apresentar no período de 270 (duzentos e setenta) dias, prazo que será contado a partir do término da garantia legal, devidamente comprovados, tendo como base a data de venda constante na Nota Fiscal de Venda ao Consumidor Final.

B) Condições gerais da garantia

1. A garantia abrange a remoção de todos os defeitos ou insuficiências que se devem a defeitos de material ou de fabricação, sendo que todo e qualquer defeito deverá ser comunicado imediatamente a um de nossos Serviços Autorizados WAP.

2. As garantias serão prestadas sem qualquer ônus para o consumidor e não causam uma prorrogação nem um reinício do tempo de garantia. As partes e peças substituídas passam a ser de propriedade da Fresnomaq Indústria de Máquinas S/A.

3. O local da prestação do serviço gratuito de garantia é qualquer um de nossos Serviços Autorizados WAP. Nas demais localidades onde o fabricante não mantiver Serviços Autorizados, os defeitos deverão ser comunicados imediatamente ao revendedor do produto. Nesses casos, as despesas recorrentes de transporte de aparelho, bem como viagem e estadia de um técnico (quando for o caso), acontecerão por conta e custo do consumidor final seja qual for a época ou natureza do serviço.

4. A Fresnomaq Indústria de Máquinas S/A. somente assumirá a garantia se o equipamento estiver acompanhado da Nota Fiscal de Venda e dentro dos prazos acima especificados. Em casos de garantia, o equipamento deverá ser entregue a um de nossos Serviços Autorizados. Ao remeter o equipamento para Serviço Autorizado WAP, deve-se observar que o equipamento esteja bem empacotado e na embalagem original, com indicação completa do remetente, e se possível acompanhada de um breve descrição do defeito. Pedimos a gentileza de verificar o endereço do Serviço Autorizado WAP mais próximo.

5. A Fresnomaq Indústria de Máquinas S/A. não se responsabiliza por qualquer dano pessoal ou material oriundo da utilização imprópria do equipamento. Não nos responsabilizamos por danos causados a pisos, superfícies e outros objetos que tenham sido tratados de forma diferente à indicada no manual de instruções. A garantia cessa também em casos de danificação do aparelho por utilização de produtos químicos não apropriados; de ligações e instalações contrárias às instruções; manuseio inadequado, bem como a não observância das instruções de funcionamento; vazão e pressão; rompimento de lacres; trabalho do equipamento insuficientemente abastecido de água; trabalho com o equipamento sem água; ausência de aterramento na ligação elétrica; tensões e correntes superiores ou inferiores aos valores indicados e recomendados para cada equipamento; utilização de água suja ou impura; filtros de água sujos ou obstruídos, ausência dos filtros; mistura de produtos químicos (espumantes, infláveis ou agressivos à saúde e à natureza); danificação de cabos elétricos e mangueiras; utilização de extensões inadequadas do cabo elétrico; utilização de peças e componentes que não sejam recomendadas pelo fabricante (e devidamente marcados e identificados); a não verificação periódica do nível do óleo, dos filtros, mangueiras e demais dutos; a não regularidade do enxágue do sistema e a exposição e estocagem dos equipamentos de forma diferente à indicada.

6. A garantia também cessará automaticamente quando da verificação de defeitos causados por serviços de reparo e manutenção executados por pessoas não instruídas ou autorizadas para tal.

7. Expirado o prazo de vigência desta garantia, cessará toda a responsabilidade do fabricante quanto à validade dos termos e condições aqui descritos.



RECICLAGEM DO PRODUTO

Visando diminuir o impacto da poluição ambiental, a WAP procura projetar os seus produtos e embalagens com materiais recicláveis, de fácil separação, portanto para o correto descarte destes materiais, procure empresas de separações e reciclagem de materias na sua cidade, evitando que estes sejam descartados no solo, lençóis freáticos, prejudicando sua saúde e bem estar.





VOCÊ ACABA DE SE TORNAR UMA AUTORIDADE EM MANUTENÇÃO



CONSULTE A RELAÇÃO ATUALIZADA DE
ASSISTÊNCIAS TÉCNICAS AUTORIZADAS NO SITE

www.wap.ind.br

Caso precise de informações adicionais ou tenha dúvidas sobre a garantia, entre em contato através do nosso SAC - Serviço de Atendimento ao Consumidor, pelo telefone ou e-mail abaixo:

Tel.: (41) 3012-7272 | E-mail: sac@wap.ind.br

Wap

Fresnomaq Indústria de Máquinas S/A
Rua Antonio Singer, 200
São José dos Pinhais | PR | Brasil
CEP: 83.090-362