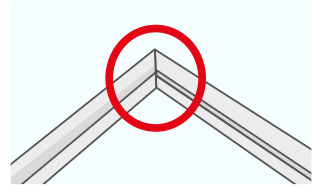


1b

Verifique a estrutura de sustentação conforme 1a;



2b

Faça as medições necessárias, marque com um lápis e corte em diagonal para formação do acabamento nos cantos. Verifique se as extremidades não estão com espaçamento quando encaixados. (inserir desenhos 1 e 2)



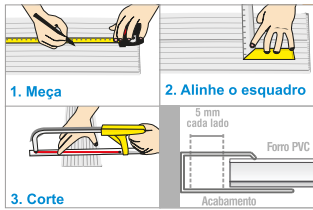
3b

Fixe o Roda Forro U Plastilit junto à estrutura de sustentação preferencialmente com parafusos.



4

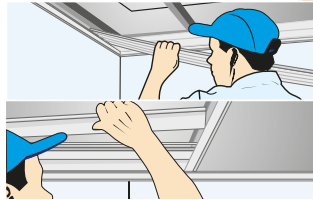
Se necessário utilize a Emenda H Plastilit para locais em que o forro é menor que o ambiente.



5

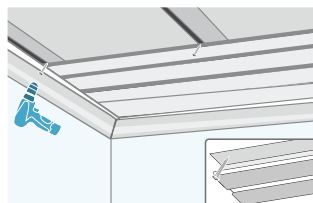
Ajuste o comprimento do forro de acordo com o tamanho do ambiente. É recomendado deixar 5 mm de folga em cada lado para compensar eventuais dilatações com a temperatura.

Lembre-se, a Plastilit também produz forros sob medida.



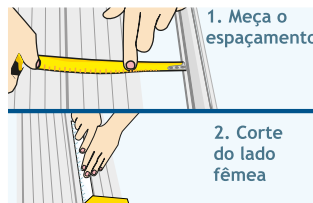
6

Encaixe os forros no acabamento posicionando uma ponta de baixo para cima e a outra encaixando em diagonal. O forro deve ser encaixado no acabamento sempre com o lado macho e com uma folga de 5 mm.



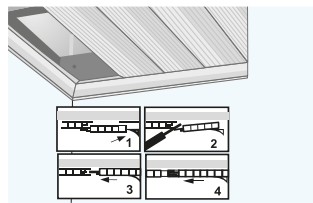
7

Faça a fixação da aba junto a estrutura primária de sustentação. Recomendamos a utilização de Parafusos 4,2 x 13 mm Cabeça Flangeada (Chata). Repita a operação encaixando um forro ao outro.



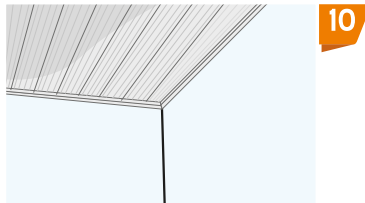
8

Para colocação da última lâmina de forro, verifique com uma trena o espaçamento do vão entre o forro e o perfil de acabamento. Se necessário, o forro deve ser cortado com 10 mm a menos que a largura do vão em seu lado fêmea.



9

Para finalizar, encaixe o lado fêmea (ou cortado) do forro no acabamento e com ajuda de uma espátula empurre para o fundo da Meia Cana/Rodaforro. Pressione o lado macho deslizando para encaixar.



10

Pronto! Seu forro foi instalado de forma prática e fácil. Para fazer a limpeza use um pano macio e limpo com água e detergente neutro. Jamais utilize produtos químicos, abrasivos ou a base de solvente.

PLASTILIT

CONEXÕES • TUBOS • ACESSÓRIOS

MANUAL DE INSTALAÇÃO

FORRO DE PVC E TERMO DE GARANTIA

Parabéns! Você acaba de adquirir um produto com garantia de qualidade Plastilit, com isso você irá obter um ótimo acabamento com grande durabilidade em sua obra. Visando facilitar a aplicação, preparamos esse manual com todas as informações necessárias para o correto transporte, armazenamento e instalação conforme a NBR 14285-3.



SAC 0800 979 4449

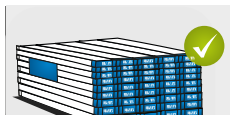
Manual de instalação e termo de garantia

Orientações para armazenagem e movimentação do Forro de PVC Plastilit

LOTES DIFERENTES PODERÃO SOFRER ALTERAÇÕES DE TONALIDADE. MANTENHA-OS SEPARADOS.



Armazene em local arejado e coberto, distante da luz solar e com temperatura inferior a 45°C;



Armazene somente na horizontal e com empilhamento máximo de 1,50 m;



Sempre movimente os Forros de PVC Plastilit em duas pessoas, segurando-o pelas pontas. Não arrastar no chão; - Evite realizar várias mudanças de local;



Não pisar, caminhar ou depositar outros materiais sobre o Forro de PVC Plastilit;



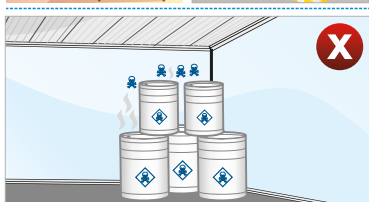
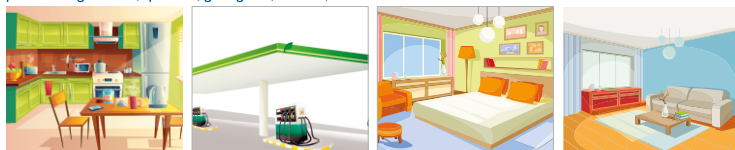
Não cobrir com lona escura para evitar superaquecimento;



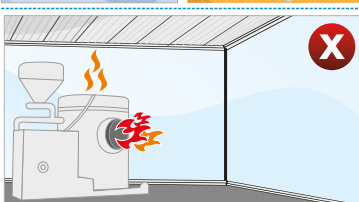
Não amarrar, comprimir ou expor à produtos que possam danificar os forros, tais como: gesso, tintas, cimento ou produtos químicos;

Orientações quanto ao local de aplicação do Forros de PVC Plastilit

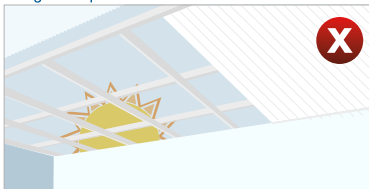
Os Forros de PVC podem ser instalados em ambientes internos e externos como: banheiros, cozinhas, postos de gasolina, quartos, garagens, beirais, entre outros.



Não instale em ambientes que possuam a influência de agentes químicos



Evite instalar em locais próximos à fontes de calor;



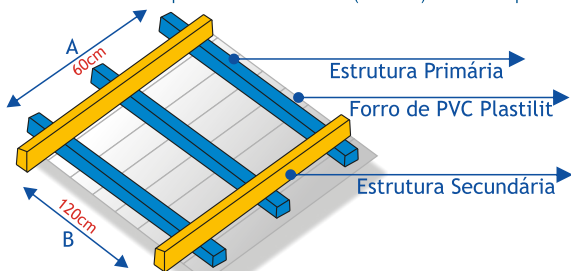
Jamais instale em locais que ficarão sob luz solar direta ou com telhas translúcidas.



O local a ser instalado não deverá ultrapassar a temperatura de 45° C. Recomendamos sempre a utilização de um sistema de isolamento térmico no local para diminuir a incidência de calor nos forros de PVC;

Orientações para preparação do sistema de sustentação

- Confira se os sistemas de instalação elétrica, hidráulica, climatização entre outros estão devidamente instalados e testados.
- É recomendada a utilização de Estruturas Rígidas de PVC ou metálicas resistentes à corrosão. Ela deverá estar nivelada e adequada para fixação do forro.
- Não recomendamos a utilização de madeira para a estrutura primária devido ao risco de movimentação ou empenamento. Caso opte por madeira, certifique que estão completamente "secas" e com isolamento térmico adequado.
- Antes de iniciar a instalação, defina a posição das luminárias e outros equipamentos como ventiladores de teto. Faça o devido recorte no forro com pequena folga, possibilitando o acabamento após a instalação. A fixação destes equipamentos deverá ser feita na estrutura da cobertura ou no sistema de sustentação. Não fixar diretamente nos forros de PVC;
- Os reatores das luminárias deverão estar fixados nas luminárias, nunca sobre o Forro de PVC Plastilit;
- Os Forros de PVC Plastilit podem ser instalados em regiões com atmosferas salinas, mas o sistema de sustentação deve ser projetado para tais condições;
- O espaçamento máximo na Estrutura Primária (A) deverá ser de 60cm. O espaçamento máximo na Estrutura Secundária (B) deverá ser de 120cm.
- Os forros deverão ser instalados sempre no sentido transversal (contrário) da estrutura primária.



- Forro PVC Plastilit
- Estrutura Primária- Fixação do Forro PVC Plastilit
- Estrutura Secundária- Fixação do Sistema de Sustentação na área estrutural da edificação

GARANTIA - Antes de começar instalação (Leia atentamente)

A garantia dos Forros de PVC Plastilit está relacionada ao seu correto manuseio desde a armazenagem até a limpeza após instalação conforme NBR 14285-3

Certifique-se de que o profissional que instalará o produto tem o conhecimento prévio de todas as instruções aqui apresentadas.

Antes de instalar, deve-se fazer uma verificação visual para garantir que não há qualquer situação que desagrade, como: diferença de tonalidade, amassados, perfurações, etc. Na ocorrência de qualquer problema, o produto não deve ser instalado. Entrar em contato imediatamente com nosso SAC 0800 9794449 ou dirigir-se à revenda de posse da Nota Fiscal de compra.

Busque sempre instalar produtos de um mesmo lote/fabricante em um mesmo ambiente.

Importante: A garantia não cobre os custos de mão de obra de instalação/desinstalação.

Itens Necessários para a Montagem do Forro de PVC Plastilit:



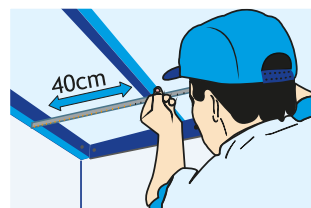
Itens que poderão facilitar a Montagem do Forro de PVC Plastilit:



Importante:

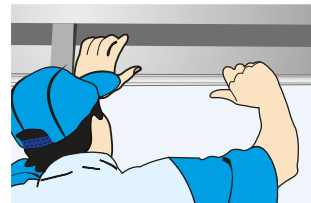
para a fixação dos forros e acessórios em PVC Plastilit recomendamos a utilização de Parafuso Auto Atarrachante / Brocante 4,2 x 13 mm Cabeça Flangeada (Chata).

Instalação com Acabamento Nobre Meia Cana de PVC Plastilit



1a

Certifique-se que a estrutura de sustentação está nivelada e com espaçamento correto.



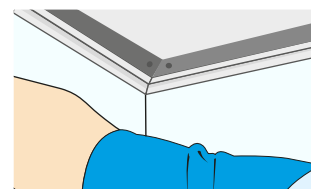
2a

Faça as medições necessárias, corte e fixe a Meia Cana/Colonial junto à estrutura de sustentação, preferencialmente com parafusos.



3a

Para o acabamento e formação do canto da moldura corte na diagonal com a ajuda de um estilete. Para maior agilidade e melhor qualidade recomendamos a utilização de Emendas e Molduras de Canto Interno e Externo Plastilit.



4

Para continuidade do processo de instalação do Forro de PVC Plastilit em Acabamento Convencional, siga os passos 3 ao 10 detalhados no item Acabamento Nobre.