

MANUAL DO USUÁRIO
Climatizador Cadence CLI530





 **cadence**



Obrigado por adquirir o **Climatizador Cadence CLI530**, um produto de alta tecnologia, seguro e eficiente. É muito importante ler atentamente este manual de instruções, as informações contidas aqui ajudarão você a aproveitar melhor todas as funções do produto e utilizá-lo de forma segura. Guarde este manual para consultas futuras.

1 - INSTRUÇÕES IMPORTANTES DE SEGURANÇA

 **ATENÇÃO!** Leia todas as instruções contidas neste manual antes de operar o produto, sempre observando as indicações de segurança e seguindo as instruções para prevenir acidentes e ou ferimentos.

 **ATENÇÃO!** Os materiais utilizados na embalagem deste produto podem ser reciclados. Ao descartá-los, separe-os para a coleta de recicladores.

Ao usar eletrodomésticos, algumas precauções básicas de segurança sempre devem ser observadas, incluindo as que seguem:

- Os invólucros plásticos e outros materiais da embalagem do produto deverão ficar longe do alcance de crianças e animais para evitar risco de sufocamento ao brincar ou manusear tais resíduos.
- Verifique se a tensão (voltagem) do produto é compatível com a tomada a ser utilizada.
- Este produto não se destina à utilização por pessoas (inclusive crianças) com capacidades físicas, sensoriais ou mentais reduzidas, ou por pessoas com falta de experiência e conhecimento, a menos que tenham recebido instruções referentes à utilização do produto ou estejam sob a supervisão de uma pessoa responsável pela sua segurança.
- Recomenda-se que as crianças sejam vigiadas para assegurar que elas não estejam brincando com o produto.
- Se o cabo elétrico estiver danificado, ele deve ser substituído pelo fabricante ou agente autorizado, a fim de evitar riscos.
- Se o produto apresentar marcas de queda ou apresentar qualquer tipo de dano no cabo elétrico, no plugue ou em outros componentes, o mesmo não deverá ser utilizado. Se o produto apresentar qualquer defeito, a manutenção



deverá ser feita em uma assistência técnica autorizada Cadence.

- O cabo elétrico deverá estar livre, sem nada o tensionando ou esticando.
- Nunca deixe o cabo elétrico em um local onde uma pessoa possa nele tropeçar.
- Não ligue o produto em tomadas ou extensões sobrecarregadas, a sobrecarga pode danificar os componentes e provocar sérios acidentes.
- Mantenha o aparelho e o cabo elétrico longe de superfícies quentes, luz do sol, de umidade e de superfícies cortantes ou similares.
- Não deixe o produto funcionando sem supervisão.
- Não utilize o aparelho sobre superfícies empoçadas de líquidos para evitar acidentes.
- Mantenha seu aparelho distante de superfícies quentes, fornos, fogões, brasas ou fogo.
- Sugerimos que você esteja calçado e sobre um piso seco quando utilizar produtos elétricos.
- Não utilize acessórios que não sejam originais do aparelho. O uso de acessórios que não sejam originais pode prejudicar o funcionamento, causar danos ao usuário e ao produto.
- Nunca transporte o produto pelo cabo elétrico, utilize as alças localizadas nas laterais do climatizador.
- Sempre remover o cabo elétrico da tomada puxando pelo plugue, durante a limpeza e manutenção do produto. Nunca toque no plugue com a mão molhada.
- Para proteção contra choques elétricos e outros acidentes, não imerja o produto, o plugue ou o cabo elétrico na água ou outro líquido. Não toque no cabo elétrico com as mãos molhadas.
- Nunca coloque produtos aromáticos, alcoólicos ou detergentes dentro do produto, isso pode danificá-lo.
- Nunca encha o reservatório de água do produto além do limite máximo. Ultrapassar o limite de água recomendado pode derramar a água e resultar em choque elétrico.
- Sempre desligue o aparelho e o retire da tomada quando não estiver em uso, quando for reabastecê-lo e, principalmente, quando for limpá-lo.
- Desligue o aparelho imediatamente caso note qualquer mau funcionamento.
- O aparelho deve estar sempre com o botão desligado antes de conectar ou desconectar o plugue da tomada.



- Evite o contato com as partes móveis do produto quando ele estiver em funcionamento.
- Não insira dedos, ou quaisquer outros objetos entre as grades do produto quando este estiver em uso, pois pode causar acidentes ou danificá-lo.
- Utilize apenas água limpa e de preferência resfriada no produto. JAMAIS utilize água quente/morna ou qualquer outra substância (como óleos essenciais, aromatizadores, etc).
- Desligue o produto da tomada sempre que reabastecer o reservatório de água.



ATENÇÃO

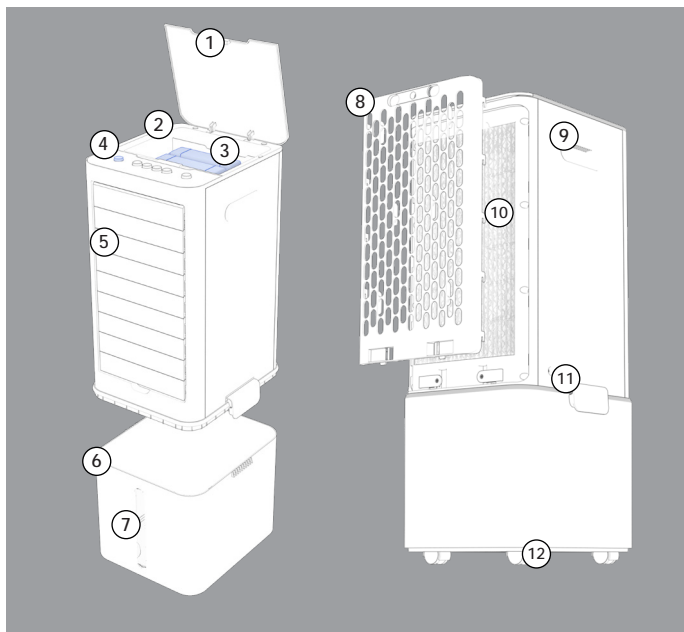
- Utilize o aparelho em local ventilado e a pelo menos 20cm de distância de paredes e cantos, para garantir que as entradas e saídas de ar não sejam obstruídas.
- Não posicione o aparelho próximo ou abaixo de cortinas, tomadas ou similares.
- Não utilize a função umidificar com o reservatório de água vazio ou com o nível de água abaixo do mínimo.
- Não utilize esse produto próximo a fontes de água como banheiras, piscina ou chuveiro.

Nota: De acordo com a NBR 5410, tornou-se obrigatório a instalação de um dispositivo de proteção à corrente diferencial-residual (dispositivo DR) com uma corrente de desarme não superior a 30 mA nas instalações elétricas residenciais. A função do dispositivo "DR" é proteger o usuário contra os graves riscos de choques elétricos (consulte um eletricista).

SOMENTE PARA USO DOMÉSTICO, INTERNO E NÃO COMERCIAL.



2 - COMPONENTES DO PRODUTO




1. Tampa do compartimento superior
2. Compartimento superior para recipientes de gel
3. Recipientes de gel
4. Painel de controle
5. Saída de ar com aletas móveis
6. Reservatório de água removível
7. Visor de nível de água
8. Filtro anti poeira
9. Filtro colmeia
10. Alças laterais
11. Travas do reservatório de água
12. Base com rodinhas



3 - FUNÇÕES DO PRODUTO

PAINEL DE CONTROLE




 **Botão Liga/Desliga:** Pressione para ligar e desligar o produto.

Botões de ajuste da Velocidade do vento:


Baixa: Operação suave.


Média: Velocidade média do vento.

Alta: Velocidade máxima do vento.

 **Botão Oscilar:** Pressione este botão para que as aletas que direcionam a saída de ar oscilem, distribuindo o vento no ambiente. Pressione novamente para desligar a oscilação.

Nota: Você também pode mudar a direção das aletas horizontais manualmente, escolhendo a direção do vento para cima ou para baixo.

 **Botão Umidificar:** Pressione este botão para acionar a bomba de água. O filtro colméia será umedecido com a água fria do reservatório de água, e o sistema irá umidificar o ar. Pressione o botão novamente para desligar a função.

 **ATENÇÃO!** A função Umidificar só pode ser acionada quando o nível de água do reservatório estiver acima do nível mínimo. JAMAIS ative esta função quando o reservatório estiver vazio.

O desempenho do produto está totalmente relacionado a umidade relativa do ar. Quando mais seco o ambiente, maior será a sensação de frescor ao utilizar a função "Umidificar".



RECIPIENTES DE GEL

Os dois recipientes de gel que acompanham o seu climatizador servem para auxiliar a umidificar o ar quando a função "Umidificar" for acionada. Para isso, devem ser congelados por algumas horas e colocados no compartimento superior, onde irão ajudar a umidificar a água do reservatório, fazendo com que o climatizador produza um vento mais fresco

⚠️ ATENÇÃO! Mantenha o recipiente longe de crianças, pois contém substâncias químicas que são prejudiciais à saúde se ingeridas.

1. Coloque o recipiente com gel no refrigerador até que o mesmo congele completamente (em torno de 4 horas).
2. Coloque o recipiente com gel (congelado) no compartimento superior do climatizador.

RESERVATÓRIO DE ÁGUA

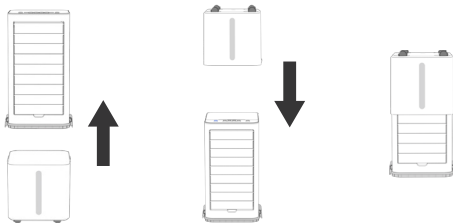
Sempre preste atenção no nível de água do reservatório.

O nível de água não pode ultrapassar o nível máximo do reservatório, nem ficar abaixo do nível mínimo permitido. **JAMAIS** ative a função "Umidificar" com o reservatório de água vazio.

Adicione água gelada e/ou cubos de gelo no reservatório de água para aumentar a eficiência de resfriamento do produto.

Nota: Para armazenar o produto, remova o reservatório de água e encaixe-o na parte superior do climatizador. Dessa forma o climatizador ficará mais compacto e ocupará menos espaço.

1. Desligue o climatizador e remova o plugue da tomada.
2. Solte as travas localizadas nas laterais, e desencaixe o reservatório da parte superior.
3. Certifique-se de que o reservatório esteja vazio e seco. Vire e encaixe-o na parte superior do produto, como mostrado na imagem abaixo:



4 - UTILIZAÇÃO

Para começar a utilizar o aparelho, siga os seguintes passos:

1. Remova o produto da embalagem com cuidado. Desencaixe o reservatório de água da parte superior do produto, puxando-o com cuidado para cima.
2. Posicione o reservatório de água com as rodinhas para baixo sobre uma superfície firme e plana.
3. Adicione água limpa e fresca no reservatório de água, não ultrapassando o nível máximo.
4. Encaixe a parte superior do produto sobre o reservatório de água. Certifique-se que o produto esteja bem encaixado e as travas laterais estejam firmes.
5. Coloque os recipientes de gelo na posição horizontal dentro do compartimento superior do climatizador.
6. Conecte o plugue na tomada, ligue e escolha a velocidade desejada.
7. Você pode alternar entre as velocidades e as funções do climatizador pressionando os botões do painel.
8. Para desligar o aparelho, pressione o botão “Liga/Desliga”.

Nota: Caso deseje mudar o climatizador de lugar quando o reservatório de água estiver cheio, desligue o aparelho da tomada e empurre-o devagar até a posição desejada, para evitar derramamento de água e acidentes.

É preferível remover o reservatório e esvaziá-lo antes de movimentar o produto.



ATENÇÃO! Não retire o filtro do produto quando este estiver em funcionamento. Assegure-se que **NÃO** será adicionada água enquanto o aparelho estiver ligado. Sempre desligue o produto quando adicionar água no reservatório.



5 - LIMPEZA E CONSERVAÇÃO

PARA LIMPAR O APARELHO, SIGA AS INSTRUÇÕES:

- Certifique-se de que o climatizador está com os controles desligados.
- Retire o plugue da tomada antes de realizar a limpeza.
- Retire o excesso de pó com um pano seco. Limpe o corpo do produto com um pano macio e umedecido em água.
- Para esvaziar o reservatório de água, com cuidado, solte as travas localizadas nas laterais e com cuidado desencaixe o reservatório. Descarte a água.
- Para limpar o reservatório, utilize um pano umedecido com água e algumas gotas de detergente. Enxágue bem antes de reabastecer o reservatório com água limpa.

Nota: É importante que a água do reservatório seja trocada pelo menos uma vez por semana.

PARA LIMPEZA DO FILTRO COLMEIA SIGA OS PASSOS:

1. Remova o filtro anti poeira.
2. Remova o filtro colmeia.
3. Lave os filtros com água (utilize somente água. Não utilize produtos químicos).
4. Deixe secar naturalmente e recoloque os filtros no climatizador.



ATENÇÃO! Não utilize produtos químicos e/ou abrasivos (como esponjas de aço, saponáceos, ácidos, etc) para limpar o aparelho. Realize a limpeza apenas com água e pano macio.

ARMAZENAMENTO:

1. Assegure-se que o produto esteja totalmente limpo e seco antes de guardá-lo.
2. Encaixe o reservatório de água na parte superior do produto para que fique com tamanho reduzido, facilitando o armazenamento.
3. De preferência, guarde o produto na embalagem original, em local seco, arejado e plano.

DESCALCIFICAÇÃO

Produtos que contenham líquidos em reservatórios podem apresentar, a



longo prazo, problemas de calcificação de seus recipientes. Esse problema é ocasionado ao acúmulo de calcário, oriundo do tratamento de água, no recipiente do seu climatizador. Você pode identificar esse tipo de problema em casos de gotejamento, fluxo reduzido ou em casos onde esteja impedida a passagem de água. Para limpar os recipientes, complete o reservatório de água com a solução para descalcificação e deixe o seu climatizador fazer um fluxo completo de trabalho, utilizando todo o conteúdo do reservatório.

Nota: Soluções prontas para descalcificação podem ser encontradas em redes de atacado ou varejo de sua região.

MEIO AMBIENTE



Tenha sempre em mente o bem-estar de nosso meio ambiente. Nunca descarte este produto ou sua embalagem em lixo doméstico normal, pois o mesmo contém componentes que podem contaminar o meio ambiente. Elimine-o através de um serviço autorizado adequado de sua cidade. Preste sempre atenção quanto as prescrições atuais válidas. Em caso de dúvidas, entre em contato com a entidade de eliminação de resíduos de sua cidade ou estado.

Para o descarte do seu produto eletrodoméstico ou eletroeletrônico e respectiva embalagem de forma ambientalmente correta, localize um ponto de recebimento mais próximo a você no site da ABREE: <http://abree.org.br>.

A ABREE é a entidade gestora da qual somos associados, que gerencia a logística reversa do seu produto, e embalagem.

Nota: As atualizações em componentes de hardware e peças são feitas regularmente. Portanto, algumas das instruções, especificações e imagens deste manual podem diferir ligeiramente da sua situação particular.



6 - TERMO DE GARANTIA

Por este certificado de garantia, JCS Brasil Eletrodomésticos Ltda. uma empresa do grupo Newell Brands, comercializadora da marca Cadence se compromete a prestar assistência técnica aos referidos produtos nos termos da legislação pertinente e nos limites estabelecidos:

1. A JCS Brasil Eletrodomésticos Ltda. assegura ao comprador-consumidor deste produto a garantia de 360 dias a partir da emissão da Nota Fiscal de compra.

2. O período de garantia é composto pela soma da Garantia Legal mais a Garantia do Fabricante sendo, para este produto:

- Garantia Legal: primeiros 90 dias (3 meses), atendendo ao código de defesa do consumidor (art. 26, lei 8078 90)
- Garantia do Fabricante: 270 dias (9 meses) adicionais a Garantia Legal.

3. Entende-se por garantia, o reparo gratuito do aparelho e a reposição de peças que, de acordo com o parecer técnico na rede autorizada de assistências técnicas da marca Cadence, apresentar defeito técnico.

4. Para o atendimento gratuito é necessário que o produto esteja com a garantia válida de acordo com este certificado.

5. Para o exercício desta garantia o comprador deverá levar o produto até a Assistência Técnica autorizada mais próxima de sua residência.

6. A rede de assistências técnicas fica disponível para consulta em ambiente digital através do site www.cadence.com.br ou através da Central de Atendimento ao Consumidor.

7. O custo do deslocamento até a rede de assistência técnica autorizada ficará a cargo do comprador-consumidor. Esta garantia não cobre atendimento domiciliar.

8. As peças substituídas ou consertadas, durante o período de garantia, não terão o prazo de garantia, acima mencionado, estendido.

9. Na ausência de assistência técnica autorizada em um raio de até 30 km de distância do domicílio do comprador-consumidor o suporte ao produto será realizado através da Central de Atendimento ao Consumidor.

10. Na impossibilidade de conserto o produto será encaminhado para a fábrica Cadence através de autorização de postagem gratuita, sem custo ao comprador-consumidor, para ser reparado.

11. O procedimento citado no item 9 será realizado somente se a garantia do produto estiver vigente.

12. Caso o certificado esteja com o prazo da garantia vencido o suporte técnico



ao produto pode ser realizado em qualquer rede de atendimento que realize reparos em produtos eletrodomésticos.

13. Caso haja a necessidade de aquisição de peças originais de fábrica a rede de assistências técnicas autorizadas podem ser consultadas ou ainda, o consumidor entrar em contato com a Central de Atendimento ao Consumidor da Cadence.

14. Tal garantia somente terá validade mediante apresentação da Nota Fiscal de compra emitida em território brasileiro.

15. Fica automaticamente cancelada a garantia na ocorrência dos seguintes eventos:

- Danos provocados por acidentes tais como: Batida, queda, descarga elétrica e ou desgaste natural ou provocado por limpeza.
- Danos provocados por umidade, exposição excessiva à luz solar, salinidade.
- Uso caracterizado como não doméstico
- Sinais de violação do lacre do produto ou violações externas sem uso autorizado.
- Sinistro (roubo ou furto)
- Por ter sido ligado à rede elétrica com voltagem diferente do produto.

16. Não estão cobertos pela garantia:

- Peças e partes de plástico e/ou vidro (ex: jarras, filtros, laminas, batedores), cabos de ligação externos (ex: cabo de força plugado) e qualquer acessório externo.
- Trocas por defeito estético já existentes e informados no ato da compra
- Serviços de instalação e limpeza.

Para encontrar a relação das Assistências Técnicas Autorizadas, tirar dúvidas ou solicitar atendimento, você pode entrar no site www.cadence.com.br, a Cadence terá o maior prazer em responder.

Você também pode entrar em contato conosco através dos números 4020 2905 (para capitais e regiões metropolitanas) ou 0800 644 6442 (para demais localidades), em horário comercial.



⚠️ ATENÇÃO ⚠️

Ligar o produto a uma rede de voltagem incompatível pode gerar danos permanentes e configura uso incorreto, acarretando perda da garantia. Sempre verifique se a tensão (voltagem) do produto, que consta na etiqueta de identificação, é a mesma ANTES de conectar o plugue na tomada a ser utilizada.

Não ligue o aparelho em tomadas múltiplas ou extensões sobrecarregadas, pois a sobrecarga pode danificar o produto, causar curtos-circuitos e acidentes na rede elétrica. Utilize uma tomada adequada à potência do produto.

Não utilize aparelhos apresentando qualquer tipo de dano no cabo elétrico, no plugue ou em outros componentes. Não tente desmontar ou consertar o aparelho. Todo conserto e toda substituição de peça danificada deve ser feita somente por meio do serviço autorizado Cadence.

SERVIÇO DE APOIO AO CONSUMIDOR

Capitais ou regiões metropolitanas: 4020 2905

Demais regiões: 0800 644 6442

WhatsApp para Atendimento do consumidor:

<https://www.cadence.com.br/apoio-ao-consumidor>

ASSISTÊNCIA TÉCNICA

Localize uma assistência autorizada Cadence através do nosso site:

<https://www.cadence.com.br/apoio-ao-consumidor/servico-tecnico-autorizado>

Acesse a área do Serviço de Apoio ao Consumidor em nosso site apontando a câmera do celular para o QR Code:



Imagens ilustrativas

A Cadence reserva-se o direito de proceder alterações de seus produtos sem aviso prévio.



JCS Brasil Eletrodomésticos Ltda.
CNPJ 03106170/0002-24

Para obter o manual em formato digital, consulte nosso site:

WWW.CADENCE.COM.BR

[REV.01]