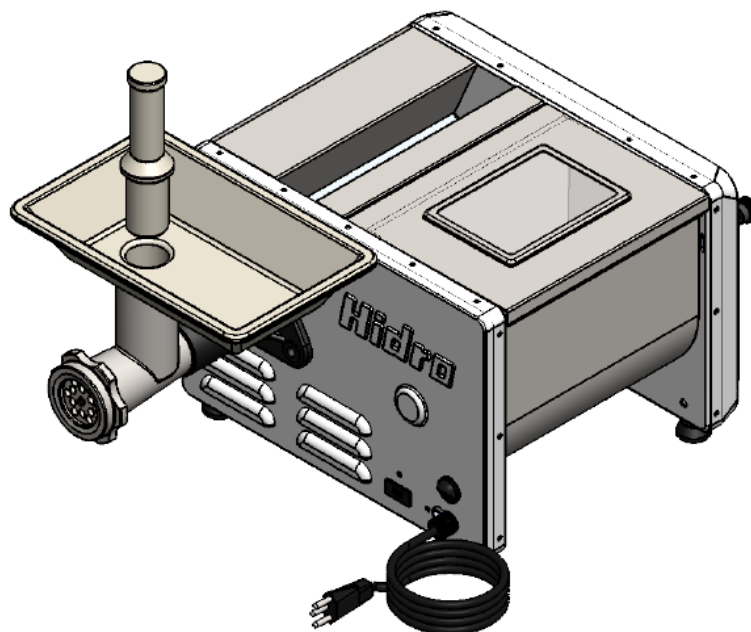

Manual de instruções



CILINDRO ELÉTRICO PRÁTICA MIX

BOCAL Nº 5

USO DOMÉSTICO

127/220V



HIDRO INDUSTRIAL LTDA

Rua Fernando de Noronha 9600 – Bairro Nova Divinéia – Pinhalzinho-SC – CEP 89870-000
Fone (49) 3366 1932 – Fax (49) 3366 1932 – CNPJ 01.661.667/0001-06 – I.E. 253462070

ASSISTÊNCIA TÉCNICA HIDRO

Rua Fernando de Noronha 9600 - Bairro Nova Divinéia – Pinhalzinho-SC – CEP 89870-000
WhatsApp (49) 9 8807-6337 | (49) 3366 2147

sac@hidroindustrial.com.br – www.hidroindustrial.com.br

Parabéns!

Você adquiriu um produto da marca Hidro!

O cilindro elétrico pratica mix foi desenvolvido para misturar, sovar, extrusar, laminar e moer com rapidez, praticidade, com menor custo, mantendo sua casa limpa.

O produto cilindro elétrico prática mix Hidro Industrial é fabricado com sistema de transmissão através de engrenagens injetadas, com menor ruído e maior durabilidade, estrutura em aço carbono com pintura epóxi, estrutura do misturador em aço inox, rolos fabricados em aço inox, entre outras qualidades aliadas ao sistema de segurança que atende as normas nacionais e internacionais certificado nos critérios do Inmetro:

- **NBR NM 60335-1:2010** - Segurança de aparelhos eletrodomésticos e similares
Parte 1: Requisitos gerais (IEC 60335-1:2006 - edição 4.2, MOD)
- **IEC 60335-1:2006** - Household and similar electrical appliances – Safety
Part 1: General requirements
- **IEC 60335-2-14:2006+A1:2008+A2:2012** - Household and similar electrical appliances
Safety – Part 2-14: Particular Requirements for kitchen machines

A seguir apresentamos as instruções para uso desse produto. Para demais informações e sugestões, favor contatar com nosso departamento de serviço de atendimento ao cliente – SAC pelo telefone (49) 3366 2147 | WhatsApp (49) 9 8807-6337 ou e-mail sac@hidroindustrial.com.br.

Instruções de montagem

Após retirar o produto da embalagem, certifique-se que todas as partes estão em seu poder:

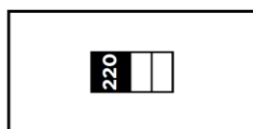
- 01 cilindro elétrico prática mix

Acessórios:

- 02 manípulos para regulação dos rolos.
- 01 manípulo de fixação do bocal.
- 01 kit de trefilas.
- 01 bandeja.
- 01 socador.
- 01 funil.
- 01 conjunto bocal.



Após montado o cilindro, verificar se a voltagem do equipamento está de acordo com a sua região 127V/220V.



Posição da chave em regiões 220V



Posição da chave em regiões 127V

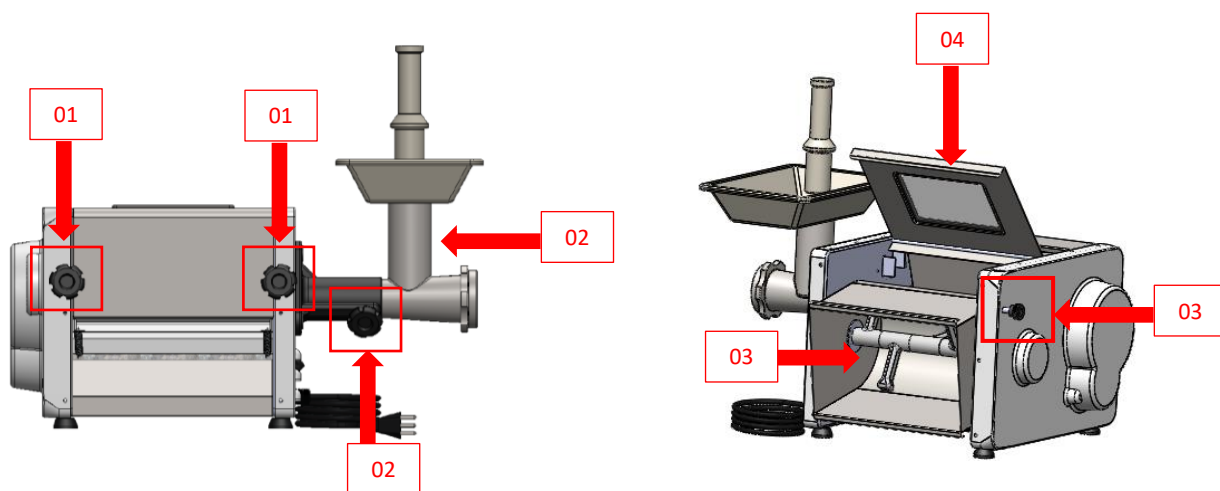
Não ligue o cilindro na mesma tomada que estejam outros equipamentos.

Evite extensões, e não utilize conectores do tipo "T, T-extensão e/ou benjamim"

Somente utilize o bocal número 5, fornecido juntamente com o produto. Não utilize bocal maior, risco de queimar o equipamento.

Coloque os manípulos de ajuste de rolos no local indicado [1]

Coloque o bocal e o manípulo de fixação conforme indicado [2]



Cilindro misturador basculante (tombador). Necessário puxar o manípulo trava que fica na lateral do cilindro para liberar [3]

O cilindro possui sistema de intertravamento, onde o acionamento é permitido somente com o misturador e a tampa em posição fechada [4].

Introdução – Segurança

Este aparelho não se destina à utilização por pessoas (inclusive crianças) com capacidades físicas, sensoriais ou mentais reduzidas, ou por pessoas com falta de experiência e conhecimento a menos que tenham recebido instruções referentes à utilização do aparelho ou estejam sob a supervisão de uma pessoa responsável pela sua segurança.

Recomenda-se que as crianças sejam vigiadas para assegurar que elas não estejam brincando com o aparelho.

O aparelho deve ser operado através de um dispositivo de corrente residual (RCD), com uma classificação operacional corrente residual não superior a 30mA.

O aparelho deve ser ligado a uma tomada elétrica tendo um contato de aterramento.

O cabo de alimentação deve ser examinado regularmente para detectar sinais de danos, se o cabo está danificado não deve ser usado o aparelho.

Se o cordão de alimentação está danificado ele deve ser substituído pelo fabricante, agente autorizado e/ou pessoa qualificada, a fim de evitar riscos.

O cilindro elétrico pratica mix é de uso exclusivos para uso interno das residências (uso doméstico), não sendo destinado a uso externo. Seu grau de proteção é IP X0.

Nunca retire o plugue da tomada puxando-o pelo cabo.

Antes de colocar ou tirar o plugue da tomada, verifique se o cilindro está desligado.

Quando realizar manutenções, troca de peças, reinstale todos os componentes antes de religar o equipamento.

Retire o plugue da tomada antes de qualquer manutenção.

Coloque o cilindro sobre uma superfície firme e estável.

Desligue o aparelho e desconecte da fonte antes de mudar os acessórios (bocal) ou aproximar as partes que se movem (misturador) em uso.

O aparelho possui aterramento interno. Consulte em eletricitista especializado para verificar se a rede elétrica da residência está aterrada.

Não mergulhe o cilindro em água, a tomada ou o cabo em água ou em outros líquidos.

Desligue o aparelho da tomada quando não estiver em uso, ou antes de limpá-lo.

O cilindro não deve ser operado por meio de controle remoto, temporizador ou qualquer outro dispositivo externo de controle automático.

A tampa do misturador possui intertravamento para segurança. Quando aberta a tampa a máquina imediatamente interrompe seu funcionamento. O misturador também ao bascular possui intertravamento para segurança. Quando fechada a tampa o equipamento retorna a funcionar.

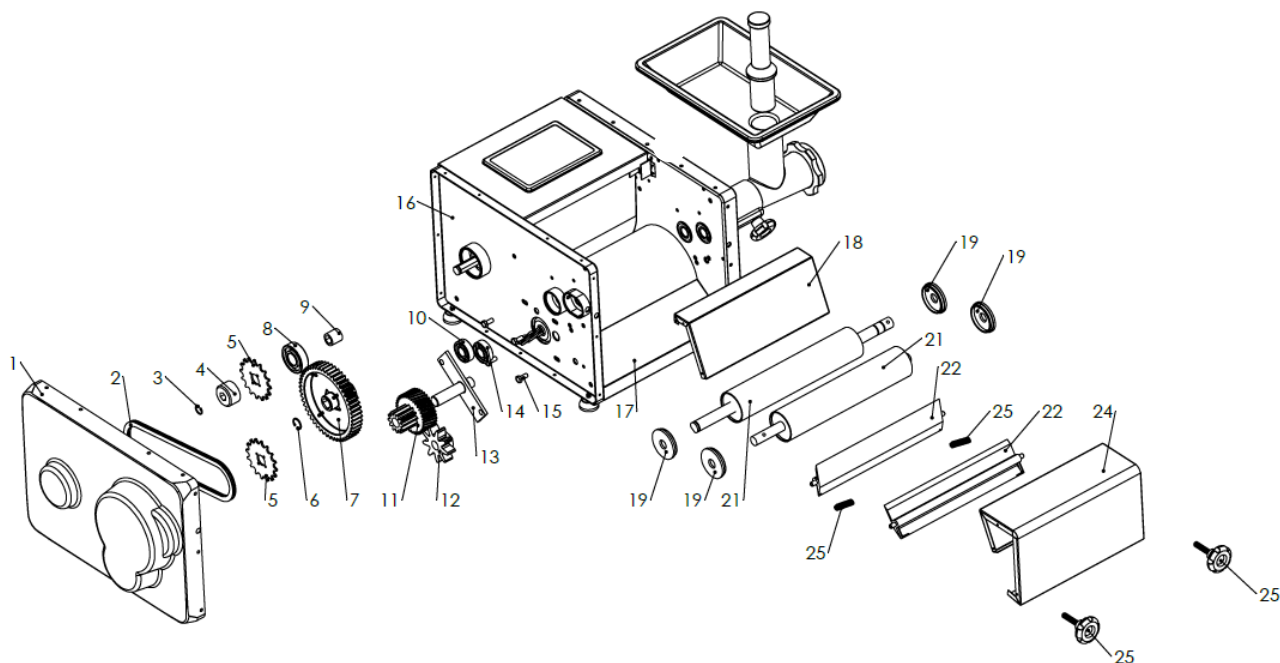
Desligue o aparelho e desconecte da alimentação antes de mudar os acessórios ou aproximar-se de partes que se movimentam em uso normal.

Este aparelho destina-se a ser usado na casa e aplicações semelhantes, tais como:

- Áreas de cozinha, lojas, escritórios e outros ambientes de trabalho;
- Casa da fazenda;
- Por clientes em hotéis, motéis e outros tipos de ambientes residenciais;
- Tipos de ambientes como cama e café da manhã;

Características do produto

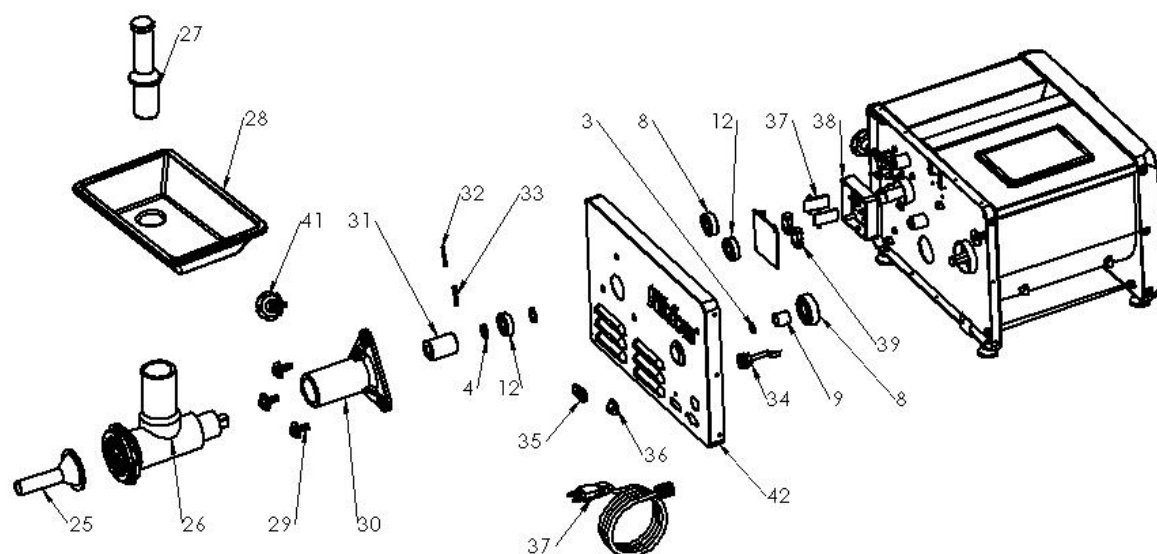
Cilindro - Parte 1



Nº Item	Cód. Hidro	Descrição
1	9086	PARAF. FENDA PONTA BROCA FLAN. FENDA PHILLIPS 4,2MMX13MM
2	9070	PE 30 PRETO - 1/4X1/2"(10MM)
3	17369	CARENAGEM TRANSMISSÃO ENGRENAGEM 4 EM 1 - VERMELHO
4	11367	ANEL ELAST. EXT. P/EIXO DIN471 E 17X1,00
5	16733	ENGRENAGEM DUPLA 50/9 (4X1)
6	17241	ENGRENAGEM HELICOIDAL (4X1) COM ENCAIXE ROL. 35
7	16898	ENGRENAGEM 9 DENTE (com furo)
8	10082	ROLAMENTO 6202 ZZ
9	17223	REFORÇO DO MOTOR DO NOVO 4 EM 1
10	17900	EIXO SEXTAVADO COM PINHÃO 16Z
11	14125	CORRENTE DENTADA 23 Z
12	9911	ROLAMENTO 6003 2RS/ZZ
13	8946	PINO ELÁSTICO 4X30
14	16736	BUCHA ROLAMENTO 47 (4 EM 1) PRETO
15	10702	ROLAMENTO 6204 2RS
16	16806	PROTEÇÃO DO MOTOR 4 EM 1
17	16326	ROLO INFERIOR 4 EM 1 (EIXO Ø17X398MM)
18	16738	RASPADOR DE 25 CM (4 EM 1)
19	9114	MOLA CIB15010
20	16325	ROLO SUPERIOR 4 EM 1 (EIXO Ø15X318MM)
21	17262	PROTETOR DE MÃO 4 EM 1
22	13440	MANIP. PARAF ZB-RT 5/16 X 1 3/4
23	9037	MOLA CIB15009
24	9824	PARAF ALLEN S/C NC 5/16 X 1/2

Características do produto

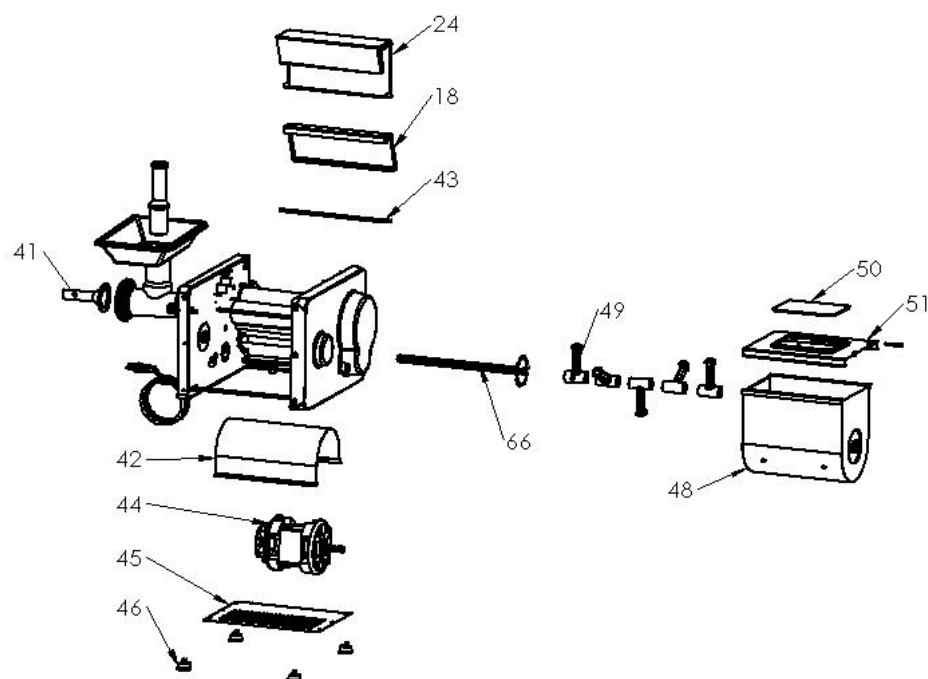
Cilindro - Parte 2



Nº Item	Cód. Hidro	Descrição
25	8546	FUNIL BOCA 5
26	18033	CONJUNTO BOCAL Nº 5 COMPLETO
27	8663	SOCADOR BOCA 5
28	8851	BANDEJA INCOLOR FURO MENOR NR8
29	9291	PARAF SEXT RI 5/16-18X7/8UNC
30	16990	MANCAL ADAPTADOR COM BOCAL PRETO C/ ROSCA
31	20385	CUBO INJETADO FURO 17,5 (MONTADO)
32	9835	PINO ELÁSTICO 3X32
33	8946	PINO ELÁSTICO 5X30
34	17393	PINO BASCULOAR MISTURADOR
35	17788	BOTÃO 127-220 FENDA
36	15935	CHAVE 1X2 L/D.2 TERM. 6,4
37	21859	CHAPA ACIONADOR SENSOR PRÁTICA MIX
38	21828	CONJUNTO CAIXA SUPORTE DOS SENSOES
39	14764	SENSOR
40	17217	ANEL ELAST EXT.P/ EIXO DIN 471 11X1,00
41	13441	MAINP PARAF ZB-RT 5/16X11/4 COM GRAV (APERTO BOCAL)
42	17370	CARENAGEM TRANSMISSÃO BOCAL 4 EM 1- VERMELHO

Características do produto

Cilindro - Parte 3

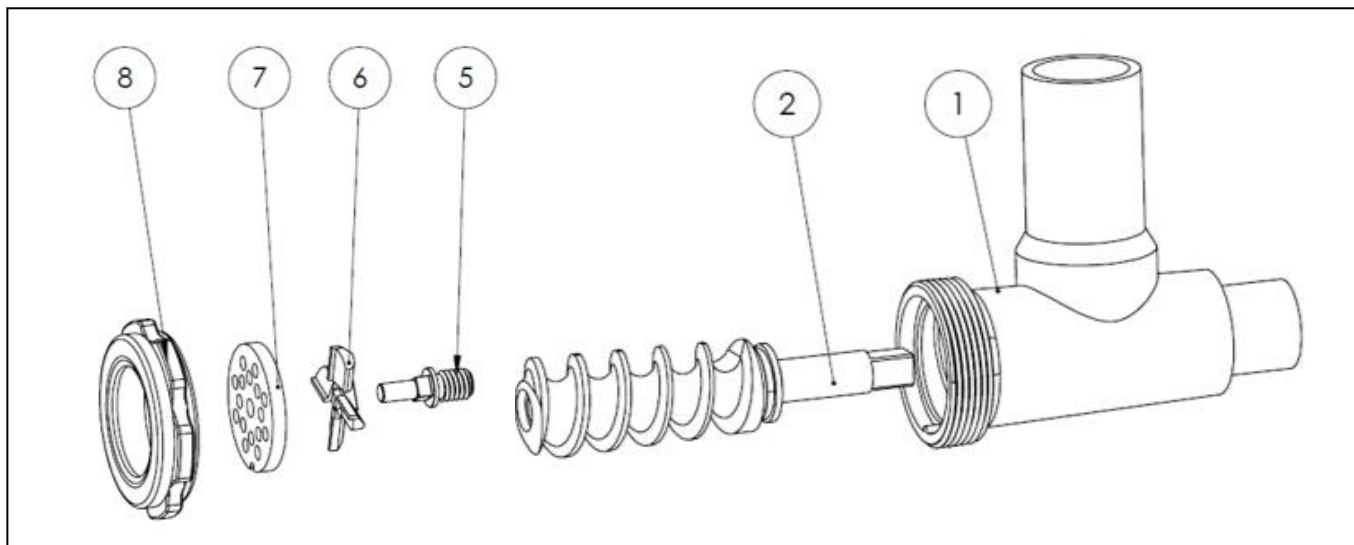


Nº item	Cód. Hidro	Descrição
41	8546	FUNIL BOCA 5
42	16806	PROTEÇÃO DO MOTOR
43	16033	HASTE 5/16x46mm RA 14mm Inox
44	17382	MOTOR ELÉTRICO 1/3 cv - 127/220V
45	16311	PROTEÇÃO INFERIOR DO MOTOR DO CILINDRO
46	9070	PÉ 30 PRETO- 1/4x3/8" (10mm)
47	16372	EIXO MISTURADOR (4 EM 1)
48	17242	MISTURADOR 3 KG NOVO 4 EM 1
49	16737	BATEDOR DO MISTURADOR
50	16512	CHAPA ACRÍLICA 3X104X149mm
51	16827	TAMPA MISTURADOR 4X1 COM DOBRADIÇA

Acessório - Bocal 5 – Detalhamento e montagem

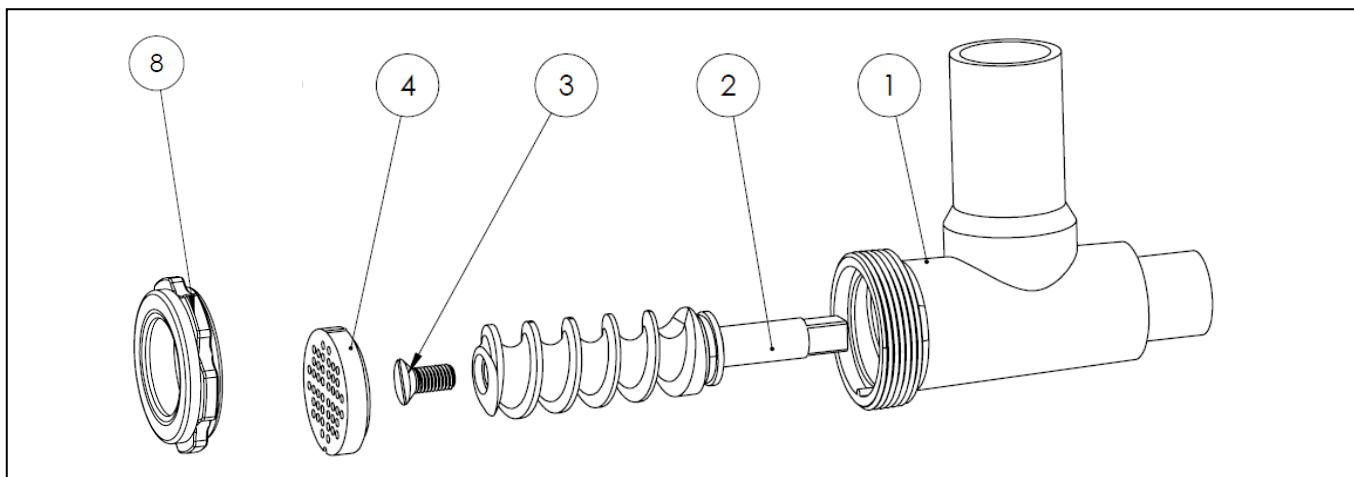
Montagem do bocal para moer carne

Sequência de montagem: 1-2-5-6-7-8



Montagem do bocal para extrusão de massa




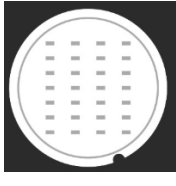
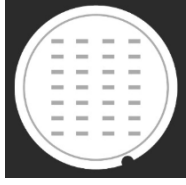
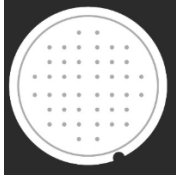
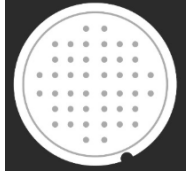
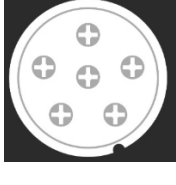
Sequência de montagem: 1-2-3-4-8



Componentes do conjunto bocal 5
1 – Corpo do bocal
2 – Caracol
3 – Pino para massas
4 – Trefila para extrusão de massas
5 – Pino para moer carne
6 - Navalha
7 – Disco 6mm
8 - Volante

- Sequência de montagem conforme imagem explodida dos componentes.
- Bocal sai de fábrica com montagem para moer carne.
- Trefilas e pino para massas acompanham dentro da embalagem.
- Para utilizar como extrusor será necessário a retirada do pino carne com uma chave de boca nº 9 ou 3/8", e a retirada do disco e navalha.
- Na sequência encaixe o pino para massas e a trefila escolhida.
- Nenhum componente necessita ser ajustado com muito torque ("força"), apenas um leve ajuste para facilitar posterior desmontagem (Pino carne, pino massa, volante)

Acessório - Trefilas

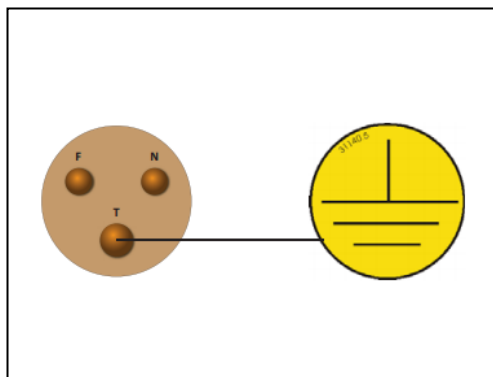
	Biscoito ondulado		Biscoito liso
	Biscoito estrela		Macarrão talharim estreito
	Macarrão talharim largo		Macarrão cabelo de anjo
	Macarrão espaguete		Macarrão tubete

Dados técnicos

Especificações – Cilindro elétrico prática mix	127/220V – 60Hz
Motor	0,245 kW (1/3cv)
Tensão nominal	127/220V
Frequência de operação	60Hz
Potência nominal	315/200W
Grau de proteção	IP X0

Instruções de uso

O plugue possui 03 pinos redondos, onde um deles é o pino de aterramento (pino terra). É obrigatório que os três pontos estejam devidamente ligados antes de acionar o moedor.



Plugue tipo N

Ao laminar massa para pães manter os rolos mais afastados.

Ao laminar massa mais fina tais como: pastéis, lasanhas etc., baixar os reguladores para que os rolos fiquem alinhados.

Evite laminar massa próximo as bordas laterais, use mais o centro dos rolos.

Não introduzir outros produtos que não seja massa nos rolos **(Perda da garantia)**.

Tempo Máximo de Funcionamento: Operar o equipamento até 45 minutos. Deixar desligado por 15 minutos, para melhor funcionamento do aparelho.

Não use o equipamento forçado (acima do limite), tente adapta-lo a sua capacidade.

O cilindro laminador possui sistema de proteção térmica, no caso de excesso na carga de trabalho (não seguir o tempo especificado acima) o motor irá aquecer e o equipamento se auto desligará. Após reestabelecida as condições normais de temperatura (motor), o mesmo retorna o seu funcionamento.

Quantidades de ingredientes e preparação:

Sempre colocar a farinha primeiro e após os ovos mexidos aos poucos.

Para massa – colocar 2,5 kg de farinha

Para pão ou cuca – Colocar 2,0 kg de farinha

15 unidades de ovos.

120 mL de água

Instruções de limpeza

Ao efetuar a limpeza do cilindro, desconecte o cabo de energia da tomada.

Recomenda-se aplicar detergente neutro com esponja macia para a remoção de resíduos de massa.

De forma alguma utilize produtos cáusticos (sabão ou siliconados) ou produtos abrasivos (esponja de aço, objetos pontiagudos, etc.).

Restos de alimentos e manchas de gorduras no cilindro juntamente com o sal aceleram o processo de corrosão. Desta forma a limpeza do cilindro é essencial (não cabe garantia nestes casos).

Não limpe as massas dos rolos com facas, lixas, ou utensílios pontiagudos, podendo riscar os rolos.

Não limpe os rolos com a máquina ligada. Panos podem amassar os rolos. (Perda de garantia)

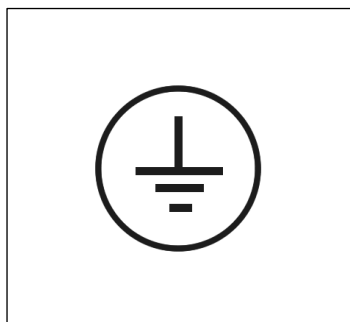
Não coloque massa em excesso.

Recomendações de segurança na manutenção

Quando realizar manutenções, troca de peças, reinstale todos os componentes antes de religar o assador.

Retire o plugue da tomada antes de qualquer manutenção.

O aparelho possui aterramento interno. Consulte um eletricitista especializado para verificar se a sua rede elétrica está aterrada.



Simbologia do aterramento.

Verifique se não existe sobrecarga no circuito de força onde será ligado o aparelho.

Termo de garantia

A fabricante Hidro Industrial Ltda, concede garantia contra qualquer defeito de fabricação aplicável nas seguintes condições:

1. O início da vigência da garantia ocorre na data da emissão da competente nota fiscal de venda ao consumidor correspondente ao produto a ser garantido com identificação obrigatoriamente, de modelo e característica de produto.
2. O prazo de vigência da garantia:
 - **Motor elétrico: 01 (um) ano.**
 - **Demais itens e produtos: 06 (seis) meses.**Contados a partir da data de emissão da nota fiscal preenchida conforme disposições do item 1 deste termo.
3. A fabricante não concede qualquer forma e/ou tipo de garantia para produtos desacompanhados de nota fiscal de venda ao consumidor, ou produtor cuja nota fiscal esteja preenchida incorretamente.

Condições dessa garantia:

4. Qualquer defeito que for constatado neste produto deve ser imediatamente comunicado ao SAC- Serviço de atendimento ao consumidor nos contatos de telefone (49) 3366 1721, e-mail sac@hidroindustrial.com.br e/ou assistente técnico mais próximo, cujo endereço pode ser encontrado na rede de assistência técnica que acompanha este manual.
5. Esta garantia cobre substituição de peças que apresentam defeitos constatados como de fabricação, além da mão de obra utilizada no respectivo reparo.

A garantia perderá a validade quando:

6. Houver remoção e/ou alterações no número de série ou da etiqueta de identificação do produto (quando aplicável).
7. O produto for ligado em tensão diferente do qual foi destinado.
8. O produto tiver indícios de uso inadequado, descuidos ou ainda alterações, modificações e consertos feitos por pessoas ou entidades não relacionadas/autorizadas pela Hidro industrial Ltda.
9. **Rolos amassados.**

A garantia concedida pelo fabricante não cobrirá:

10. Despesas com instalação do produto.
11. Produtos ou peças danificadas por acidentes de transporte e manuseio, riscos, amassados ou atos e efeito da natureza.
12. O não funcionamento ou falhas decorrentes de problemas relacionados a fornecimento de energia elétrica.

Outras disposições;

13. As despesas decorrentes e consequentes de instalação de peças que não pertençam ao produto são de responsabilidade única e exclusiva do consumidor.
14. A Hidro Industrial declara que não há nenhuma pessoa física e/ou jurídica habilitada a fazer exceções ou assumir compromissos em seu nome, referente ao presente termo de garantia.
15. Para sua comodidade preserve o manual de instruções, termo de garantia e a nota fiscal do produto.