

# MANUAL DE INSTRUÇÕES

Secadora **Sun**

A Mueller agradece a preferência por nossos produtos. Ao adquirir a secadora Sun, você escolheu um produto de qualidade e fabricado com alta tecnologia.

Este manual contém todas as instruções de instalação e uso adequado do produto, bem como informações voltadas a sua segurança. Leia com atenção.

Mueller, sua família merece! Um compromisso assumido com você consumidor, desde 1949!

## SEGURANÇA

- Este aparelho não se destina à utilização por pessoas (inclusive crianças) com capacidades físicas, sensoriais ou mentais reduzidas, ou por pessoas com falta de experiência e conhecimento, a menos que tenham recebido instruções referentes à utilização do aparelho ou estejam sob a supervisão de uma pessoa responsável pela sua segurança.

- A Mueller Eletrodomésticos Ltda não se responsabilizará por atos praticados sem observância às instruções de uso, precauções e advertências.

- A secadora possui o plugue de acordo com a norma NBR14136, que visa à padronização de plugues e tomadas, oferecendo maior segurança ao consumidor. Certifique-se de que a tomada em que será ligado o produto está dimensionada para o mesmo.

- Antes de ligar sua secadora, verifique se ela possui a mesma tensão elétrica da tomada. Verifique também se a instalação elétrica (fio, tomada e disjuntor) de sua residência é adequada ao produto. Em caso de dúvida, entre em contato com um electricista.

- Não utilize extensões ou benjamins para ligar a secadora na tomada, pois isso poderá ocasionar sobrecarga na instalação elétrica de sua residência.

- Assim como qualquer eletrodoméstico, não opere o produto com os pés descalços, evitando risco de choque elétrico.

- No caso de queda de energia ou variação na tensão elétrica de sua residência, desligue imediatamente sua secadora.

- Nunca deixe o aparelho conectado à rede elétrica quando não estiver em uso, durante sua limpeza ou manutenção.

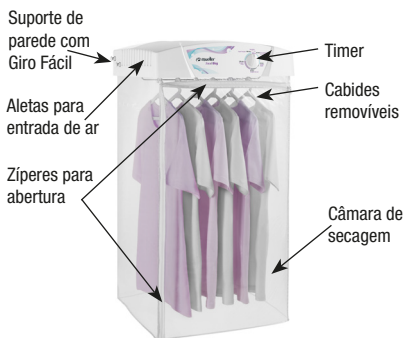
- Se o cordão de alimentação está danificado, ele deve ser substituído pelo fabricante ou agente autorizado ou pessoa qualificada, a fim de evitar riscos.

- Não coloque nada sobre o gabinete de sua secadora.

- O processo de secagem deverá contar com acompanhamento.

- **ATENÇÃO:** Este aparelho foi projetado somente para secar roupas lavadas com água, após a centrifugação das mesmas.

- Recomenda-se que as crianças sejam vigiadas para assegurar que elas não estejam brincando com o aparelho.



## INSTALAÇÃO

A instalação de sua secadora é simples e prática, não necessitando de técnico especializado. Você mesmo pode instalá-la, seguindo corretamente as instruções abaixo:

1- Escolha um local adequado, com condições seguras e apropriadas para a fixação da secadora e evite irregularidades na parede. Para uma maior vida útil de sua secadora, selecione um local ventilado, fora do alcance do sol, fontes de calor e chuva.

2- Corte o gabarito impresso na aba da embalagem e posicione na altura desejada, conforme imagem 1. Aconselhamos de 1,6m a 1,8m do piso para sua maior comodidade. Verifique se as duas extremidades estão corretamente niveladas.

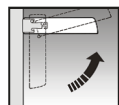
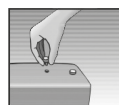
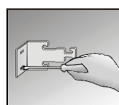
3- Com uma broca de 6mm, faça os furos nos pontos indicados no gabarito.

4- Coloque as buchas e prenda firmemente os suportes metálicos (imagem 2).

**Importante:** em paredes de madeira ou sem reboco pode ser necessário reforçar a fixação.

5- Prenda os pinos de sustentação nos furos laterais do gabinete. Se necessário, utilize chave de boca 18 (imagem 3).

6- Com a secadora na vertical, introduza os pinos inferiores nas ranhuras inferiores. Após o encaixe dos pinos inferiores, gire a secadora o suficiente para acomodar os pinos superiores (imagem 4).



- 1- Para abrir a câmara de secagem, deslize os dois zíperes localizados na parte superior direita da câmara.
- 2- A secadora Sun possui seis cabides removíveis para a distribuição das roupas. Não sobreponha peças de roupa.
- 3- Deixe espaços livres entre os cabides para melhor circulação de ar.
- 4- É proibido exceder a quantidade de cabides no interior da secadora, pois acarretará a sobrecarga do produto, causando desgastes prematuros e rendimento não satisfatório.

**Importante:**

- Siga as orientações dos fabricantes de roupas e tecidos quanto à secagem em secadoras.
- Não manuseie as roupas com a secadora em funcionamento.
- Por serem fabricados com material adequado a estes fins, somente podem ser utilizados cabides originais em seu interior.
- Recomenda-se iniciar a secadora com o controle de temperatura na posição “frio”, e mudar para quente assim que o motor ligar.
- Para interromper a secagem, basta girar o timer até a posição desligado.
- O tempo de secagem e a energia consumida são proporcionais a quantidade de água contida nas roupas e do tipo de tecido. Por isso, centrifugue-as na centrífuga Mueller ou torça-as antes de colocá-las para secar.
- Caso as roupas estejam excessivamente úmidas, deve-se repetir o ciclo de secagem.

**Utilizando o timer:**

- 1- O Timer permite programar a secagem em até 120 minutos. Para isso, o botão deve ser girado para direita (sentido horário).
- 2 - Aviso Sonoro: Ao final do tempo programado o timer produzirá um aviso sonoro indicando o término do ciclo.

**Giro Fácil:**

Sua secadora possui um prático sistema Giro Fácil, que permite dobrar o produto quando não estiver em uso. Para esta operação remova os cabides do interior da secadora. Nunca ligue o produto enquanto estiver dobrado.

**Proteção térmica:**

O seu produto possui um protetor térmico que o protege de uma possível queima, desligando o sistema elétrico. Isto ocorrerá quando existir oscilação da rede elétrica, excesso de carga ou alguma falha. Caso a proteção térmica do seu produto atue, a secadora deverá ser enviada / chamado a assistência térmica.

**Tabela de Especificações:**

Modelo	Sun
Capacidade de roupa úmida	8kg
Peso Líquido	5kg
Tensão	127V / 220V
Potência	127V - 1520W, 220V - 1520W
Cor	Branco
Frequência	60 Hz
Temperatura	60°C no interior da câmara
Timer	120 minutos
Sistema de controle	Automático
Dimensões (cm)	A105 x L62 x P57

**Acompanham o produto:**

- 1 câmara de secagem
- 4 buchas e 4 parafusos S6 para fixação na parede
- 2 suportes de sustentação para parede
- 4 pinos de sustentação
- 1 manual de instrução com certificado de garantia e relação de Postos Autorizados
- 6 cabides de plástico

**RESPEITE O MEIO AMBIENTE**

Fundada em 1949, a Mueller é uma das mais tradicionais e inovadoras fabricantes de eletrodomésticos da linha branca no Brasil.

Está inteiramente voltada à fabricação de produtos que satisfaçam as mais variadas necessidades da família brasileira e o mais importante, sem poluir.

Desde o desenvolvimento do projeto até a conclusão de cada produto em seu parque fabril, a Mueller preocupa-se em exercer sua responsabilidade social e ambiental, utilizando matéria-prima reciclável e processos avançados que reduzem o desperdício, evidenciando assim a sustentabilidade e contribuindo para preservação do meio ambiente.

A embalagem do produto é produzida com materiais que podem ser reciclados, ou reutilizados. Ao descartá-la, dê a destinação correta aos resíduos, ajudando-nos a promover a sustentabilidade. Ao final da vida útil, o produto deve ser descartado em conformidade com a legislação vigente, encaminhando-o para local adequado a estes fins, reduzindo a agressão ambiental.

Em caso de dúvidas entre em contato através do Serviço de Atendimento ao Consumidor (SAC – 0800 747 1692) para obter maiores orientações.

**LIMPEZA E CONSERVAÇÃO DO PRODUTO**

- 1- Para a limpeza das partes metálicas e plásticas da secadora, utilizar pano macio com água e sabão neutro.
- 2- Nunca utilize materiais e produtos abrasivos, tais como pasta cristal, esponja de aço ou o lado verde das esponjas.
- 3- Limpar a câmara de secagem com água e sabão neutro.
- 4- É importante secá-la com um pano após a limpeza.
- 5- Manter o produto desconectado da rede elétrica para efetuar os procedimentos de limpeza.

## TERMO DE GARANTIA CONTRATUAL

A Mueller Eletrodomésticos Ltda. projetou e fabricou este produto com o objetivo de atender da melhor forma possível ao consumidor. Para a sua orientação e garantia deste produto é importante que seja lido o Manual de Instruções de Uso do mesmo. Assim, ficam expressas as seguintes condições de garantia:

1. Consideradas as condições estabelecidas por este Termo de Garantia Contratual, a Mueller Eletrodomésticos Ltda. certifica estar entregando ao consumidor um produto para uso doméstico, garantindo-o por aproximadamente 01 ano, contra vícios aparentes e/ou de fácil constatação e defeitos de fabricação ou de material, a contar da data de emissão da Nota Fiscal, a qual é indispensável sua apresentação pelo consumidor. Os primeiros 90 dias desta garantia são exigidos pela Lei nº 8.078, de 11/set/1990. Já os últimos 09 meses constituem uma cobertura adicional (garantia contratual) concedida pela Mueller Eletrodomésticos Ltda., como prova da confiança que deposita na qualidade dos produtos que fabrica.

2. A garantia compreenderá a substituição gratuita de peças e mão-de-obra no reparo de problemas devidamente constatados como sendo defeitos de material ou de fabricação.

3. Os reparos eventualmente necessários em nossos produtos devem ser efetuados pelos Postos de Serviço Autorizado Mueller – SAM. Sendo assim, a mão-de-obra necessária para o reparo de nossos produtos dentro do período de garantia é gratuita.

a) Qualquer defeito que for constatado neste produto deve ser imediatamente encaminhado ao Serviço Autorizado Mueller mais próximo de sua residência, cujo contato e endereço pode ser encontrados na relação que acompanha o produto, no site da fabricante ([www.mueller.ind.br](http://www.mueller.ind.br)), ou informado pelo Serviço de Atendimento ao Consumidor Mueller.

b) Corre por conta do consumidor o transporte do produto ao referido posto e as despesas decorrentes do mesmo. No caso do posto credenciado oferecer atendimento a domicílio, subentende-se que se trata de serviço completamente não incluído na presente garantia, devendo a taxa de “visita” ser paga pelo consumidor.

c) Decorrido o prazo desta garantia, todos os custos de instalação, reparos, transportes, peças e mão-de-obra serão por conta do usuário. Neste caso, o valor do frete deverá ser negociado com o Posto Autorizado de preferência antes da retirada do produto.

4. Esta garantia fica automaticamente anulada, se:

a) O produto não for utilizado exclusivamente para uso doméstico. Este produto foi desenvolvido para suportar apenas cargas domésticas, jamais atividades industriais, comerciais e afins.

b) Na instalação ou uso, não forem cumpridas as especificações recomendadas no Manual de Instruções de Uso e as disposições deste Termo de Garantia Contratual.

c) O aparelho tiver recebido maus tratos, sinais de mau uso, descuido ou ainda tiver sofrido alterações ou consertos feitos por pessoa ou entidade não credenciada pela Mueller Eletrodomésticos Ltda., bastando que qualquer peça, componente ou agregado se caracterize como não original para anular esta garantia.

d) Houver remoção e/ou alteração da etiqueta de identificação do aparelho.

5. A garantia não cobre:

a) Despesas de instalação, peças e componentes necessários para instalação e funcionamento do produto (inclusive as que não pertençam ao produto) como: mão-de-obra, materiais, peças

e adaptações necessárias à preparação do local para instalação do produto, ou seja, rede elétrica, aterramento, etc.; sendo estas despesas de responsabilidade única e exclusiva do comprador.

b) Produtos ou suas peças que tenham sido danificadas em consequência de acidentes de transporte (avarias) ou manuseio, riscos, amassamento ou atos e efeitos de catástrofe da natureza.

c) Remoção e transporte do produto para reparo/atendimento em garantia, fora do perímetro urbano (ida e volta), observado ainda o item 3 - a), b) e c).

d) Falhas de funcionamento do produto decorrentes de instalação em rede elétrica imprópria, problemas de abastecimento de água e de energia elétrica da residência ou instalação em desacordo com quaisquer instruções descritas neste manual; falta de limpeza e excesso de resíduos, ou ainda, decorrentes da existência de objetos em seu interior, estranhos ao seu funcionamento e finalidade de utilização.

e) Peças sujeitas ao desgaste natural, descartáveis, tais como filtros, etc.

6. A garantia de contratual terá validade e será gratuita nos limites deste contrato desde que o consumidor apresente Nota Fiscal de compra do produto.

7. Considerações gerais:

a) A Mueller Eletrodomésticos Ltda. não autoriza nenhuma pessoa ou entidade a assumir, por sua conta, qualquer responsabilidade relativa à garantia de seus produtos além das aqui explicitadas.

b) A Mueller Eletrodomésticos Ltda. se reserva o direito de alterar as características gerais, técnicas e estéticas de seus produtos sem prévio aviso ao consumidor.

c) Este Termo de Garantia Contratual é válido para produtos vendidos e instalados no território brasileiro.

8. Observações importantes:

a) Os produtos Mueller são fabricados dentro dos padrões de segurança, mas isso não autoriza que sejam manuseados por menores de idade, cabendo aos pais ou responsáveis, mantê-las sob segurança, não expondo os menores ao produto enquanto estiverem sendo utilizados. b) Submeta, após o período contratual da garantia, o produto a uma revisão anual preventiva, contratando os serviços de revisão nos Postos de Serviços Autorizados Mueller – SAM. Esta revisão não é acobertada pela garantia. O procedimento de revisão propicia melhor funcionamento e durabilidade de seu produto, desde que também sejam praticadas as recomendações contidas no Manual de Instruções de Uso.



0800 747 1692

Horário de Atendimento  
Segunda a sexta-feira  
das 07:30hs às 12hs  
e das 13hs às 18:20hs

 **mueller**  
Sua família merece.

[www.mueller.ind.br](http://www.mueller.ind.br)



[www.facebook.com.br/mueller.ind](http://www.facebook.com.br/mueller.ind)