



**LEIA ATENTAMENTE ESTE MANUAL ANTES DE UTILIZAR O FOGÃO.
MANTENHA A NOTA FISCAL DE COMPRA JUNTO A ESTE MANUAL.**

Manual de Instruções

Linha de Fogões Vetro

Características Técnicas - Versões 4B		FRATELLO**	PIACERE	MAGGIORE	DECORATO	MFG134BG1	MFG144BG1	
Peso líquido (kg)	18,8	23,0	22,8	26,8	21,8	20,7	20,7	
Tensão (V)	bivolt*	bivolt*	127 ou 220	bivolt*	bivolt*	bivolt*	bivolt*	
Potência elétrica 127V (W)	1,5	16,5	1516,5	16,5	16,5	16,5	16,5	
Potência elétrica 220V (W)	3,5	18,5	1518,5	18,5	18,5	18,5	18,5	
Dimensões do produto (AxLxP)(cm)	87x48,5x55	91x48,5x62	91x48,5x60	95x52x62	91x48,5x60,5	91x48,5x60,5	91x48,5x60,5	
Dimensões internas do produto (AxLxP)(cm)	30,5x38x41,5	30,5x38x41,5	30,5x38x41,5	36x38x45	30,5x38x41,5	30,5x38x41,5	30,5x38x41,5	
Profundidade produto c/ porta aberta(cm)	97	104	97	112	97	97	97	
Peso máx. na prateleira (kg)	6,0	6,0	6,0	6,0	6,0	6,0	6,0	
Diâmetro mín. de panela (cm)	14,0	14,0	14,0	14,0	14,0	14,0	14,0	
Diâmetro máx. de panela (cm)	22,0	22,0	22,0	22,0	22,0	22,0	22,0	
Prateleira Simples (un)	01	02	01	01	01	01	01	
Prateleira Autodeslizante (un)	---	---	01	01	---	---	---	
Timer	---	---	---	---	---	---	---	
Botijão recomendado	P13	P13	P13	P13	P13	P13	P13	
Pressão nominal GLP	2,75 kPa	2,75 kPa	2,75 kPa	2,75 kPa	2,75 kPa	2,75 kPa	2,75 kPa	
Pressão nominal GN	1,96 kPa	1,96 kPa	1,96 kPa	1,96 kPa	1,96 kPa	1,96 kPa	1,96 kPa	
Potência Queimadores	(máx/mín)	(máx/mín)	(máx/mín)	(máx/mín)	(máx/mín)	(máx/mín)	(máx/mín)	
Médio (kW)	1,7/1,2	1,7/1,2	1,7/1,2	1,7/1,2	1,7/1,2	1,7/1,2	1,7/1,2	
Grande (kW)	2,0/1,2	2,0/1,2	2,0/1,2	2,0/1,2	2,0/1,2	2,0/1,2	2,0/1,2	
Super (kW)	---	---	---	2,6/1,4	---	---	---	
Tripla Chama (kW)	---	---	---	---	---	---	---	
Dupla Chama (kW)	---	---	3,0/2,1	---	---	---	---	
Forno (kW)	1,9/1,0	2,1/1,0	2,1/1,0	2,1/1,0	2,1/1,0	2,1/1,0	2,1/1,0	
Características Técnicas - Versões 5B		FRATELLO**	PIACERE	MAGGIORE	DECORATO	DECORATO C/T	MFG135BG1	MFG145BG1
Peso líquido (kg)	25,8	32,2	31,9	35,9	36,0	30,9	29,6	
Tensão (V)	bivolt*	bivolt*	127 ou 220	bivolt*	bivolt*	bivolt*	bivolt*	
Potência elétrica 127V (W)	1,5	16,5	1816,5	16,5	16,5	16,5	16,5	
Potência elétrica 220V (W)	3,5	18,5	1818,5	18,5	18,5	18,5	18,5	
Dimensões do produto (AxLxP)(cm)	87x75x55	91x75x62	91x75x60	95x75x62	95x75x62	91x75x60,5	91,5x75x60,5	
Dimensões internas do produto (AxLxP)(cm)	30,5x64,5x41,5	30,5x64,5x41,5	30,5x64,5x41,5	36x60x45	36x60x45	30,5x64,5x41,5	30,5x64,5x41,5	
Profundidade produto c/ porta aberta(cm)	97	104	97	112	112	97	97	
Peso máx. na prateleira (kg)	8,4	8,4	8,4	8,4	8,4	8,4	8,4	
Diâmetro mín. de panela (cm)	14,0	14,0	14,0	14,0	14,0	14,0	14,0	
Diâmetro máx. de panela (cm)	26,0	26,0	26,0	26,0	26,0	26,0	26,0	
Prateleira Simples (un)	01	02	01	01	01	01	01	
Prateleira Autodeslizante (un)	---	---	01	01	01	---	---	
Timer	---	---	---	---	Digital	---	---	
Botijão recomendado	P13	P13	P13	P13	P13	P13	P13	
Pressão nominal GLP	2,75 kPa	2,75 kPa	2,75 kPa	2,75 kPa	2,75 kPa	2,75 kPa	2,75 kPa	
Pressão nominal GN	1,96 kPa	1,96 kPa	1,96 kPa	1,96 kPa	1,96 kPa	1,96 kPa	1,96 kPa	
Potência Queimadores	(máx/mín)	(máx/mín)	(máx/mín)	(máx/mín)	(máx/mín)	(máx/mín)	(máx/mín)	
Auxiliar (kW)	---	1,2/0,8	---	---	---	1,2/0,8	1,2/0,8	
Médio (kW)	1,7/1,2	1,7/1,2	1,7/1,2	1,7/1,2	1,7/1,2	1,7/1,2	1,7/1,2	
Grande (kW)	2,0/1,2	2,0/1,2	2,0/1,2	2,0/1,2	2,0/1,2	2,0/1,2	2,0/1,2	
Super (kW)	---	---	---	2,6/1,4	2,6/1,4	---	---	
Ultra Chama (kW)	3,7/2,1	---	---	---	---	---	3,7/2,1	
Tripla Chama (kW)	---	3,7/2,8	3,7/2,8	3,7/2,8	3,7/2,8	3,7/2,8	---	
Dupla Chama (kW)	---	---	---	---	---	---	---	
Forno (kW)	2,6/1,4	3,0/1,4	3,0/1,4	3,0/1,4	3,0/1,4	3,0/1,4	3,0/1,4	

*Apto para utilizar em tensões 127V ou 220V.

** Os modelos Fratello 4 e 5 bocas não possuem iluminação no interior do forno.

Manual de Instruções

Linha de Fogões Vetro

A Mueller agradece a preferência por nossos produtos. Ao adquirir um fogão, você escolheu um produto de qualidade, fabricado com alta tecnologia. Mueller, sua família merece! Um compromisso assumido com você consumidor desde 1949!

ÍNDICE

1. Segurança	03
2. Instalação	05
2.1. Instalação do Fogão	05
2.2. Instalação do Gás	05
2.3. Conversão de Gás	06
2.4. Instalação Elétrica	07
3. Utilização	07
4. Queimadores de Mesa	08
4.1. Acendimento dos Queimadores	08
5. Grill Elétrico	08
6. Forno	09
6.1. Acendimento do Queimador do Forno	09
6.2. Iluminação e Protetor da Lâmpada	09
6.3. Prateleiras	10
6.4. Total Clean	10
6.5. Tabela de Tempos e Temperaturas	11
7. Painel Digital	11
7.1. Programando o Timer	11
8. Limpeza e Conservação	12
9. Cuidado com as Painelas	13
10. Removendo o Vidro Interno da Porta	14
11. Solucionando Problemas	14
12. Termo de Garantia	16

CONHECENDO O SEU FOGÃO



Manual de Instruções

Linha de Fogões Vetro

1. SEGURANÇA

Este produto foi projetado exclusivamente para uso doméstico e para instalação residencial, devendo ser utilizado apenas por adultos.

Este aparelho não se destina à utilização por pessoas com capacidades físicas, sensoriais ou mentais reduzidas ou por pessoas com falta de experiência e conhecimento, a menos que tenham recebido instruções referentes à utilização do aparelho ou estejam sob a supervisão de alguém responsável por sua segurança.

Aviso: Recomenda-se que as crianças sejam vigiadas para assegurar que elas não estejam brincando com o aparelho. Mantenha crianças e animais longe do fogão durante o uso ou enquanto as peças estiverem quentes.



Este é o símbolo de alerta de partes quentes.

Ele está adesivado na porta do forno do seu fogão e alerta para o cuidado ao manusear as áreas quentes, evitando possíveis queimaduras.



Utilize sempre mangueira e regulador de pressão certificados pelo INMETRO. Verifique o prazo de **validade da mangueira e do regulador de pressão**, substituindo-os se necessário. O prazo de validade dessas peças é de **05 anos**.



Não é recomendável o uso de panelas em material refratário (ex.: panela de cerâmica ou de barro ou de pedra sabão), assim como chapas de ferro sobre as grades (trepes).



Para evitar acidentes, utilize somente panelas com fundo plano. Não utilize panelas com fundo arredondado, convexo ou em anel. Nunca deixe o cabo da panela para o lado de fora do fogão.



Certifique-se de que as grades (trepes) do seu fogão estejam corretamente encaixados (conforme Imagem ao lado) para maior segurança. As trepes são individuais e caso o seu modelo de fogão possua trepes de ferro fundido, elas devem ser manuseadas com cuidado pois podem danificar-se ou romperem ao cair. Certifique-se que os queimadores estejam corretamente encaixados.



Cuidado para não deixar cair objetos pontiagudos sobre a mesa de vidro, pois a mesma poderá trincar ou quebrar, oferecendo risco de ferimentos e à segurança do usuário. A mesa de vidro é feita em vidro temperado e ao quebrar irá se estilhaçar.

Ao sentir **cheiro de gás** dentro de casa, tome as seguintes providências:

1. Feche o registro de gás da casa.
2. Abra todas as janelas e portas para ventilar o ambiente.
3. Não acenda qualquer tipo de chama ou faísca.
4. Não acenda as luzes nem outro aparelho elétrico até que o cheiro de gás tenha saído do ambiente.
5. Entre em contato com a assistência técnica para verificar o problema.

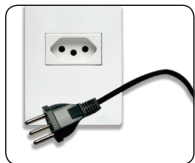
ATENÇÃO

Manual de Instruções

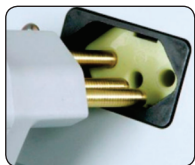
Linha de Fogões Vetro



Durante o uso, o aparelho fica quente. Tome cuidado e evite tocar nos elementos aquecidos.



Caso haja dúvidas quanto à tensão e instalações elétricas, contate um eletricista para que ele instale tomadas, disjuntores, aterramento e a fiação elétrica adequados ao produto.



O plugue do Fogão possui 3 pinos, sendo o pino central o terminal de aterramento. A tomada de instalação deve ser ligada a um aterramento eficiente, atendendo às normas ABNT NBR 5410 e NBR 1436.

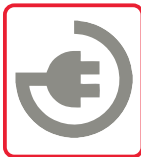


A instalação deve ser adequada e estar próxima ao aparelho. Não utilize conectores do tipo **T** (benjamin) ou extensão, eles podem danificar o produto. Não torça o cabo elétrico do aparelho.

Importante: Não inutilize o pino de aterramento do plugue, pois o aterramento correto é importante para a segurança do usuário, sua família e seu patrimônio.



Não abra o aparelho para fazer reparos internos, limpeza de peças ou curiosidade. Você perderá a garantia de Assistência Técnica e correrá o risco de receber choques elétricos.



Se o cordão de alimentação estiver danificado, ele deve ser substituído pelo fabricante ou um agente autorizado, a fim de evitar riscos.



Os produtos Mueller são fabricados dentro dos padrões de segurança, mas isso não autoriza o manuseio por crianças, cabendo aos pais ou responsáveis mantê-las sob segurança e não expor os menores ao produto enquanto estiver em uso.

2. INSTALAÇÃO

2.1. INSTALAÇÃO DO FOGÃO

ATENÇÃO

- Este produto não pode ser embutido e não pode ser instalado sobre piso inclinado, irregular, madeira, plástico, carpete, sintético. Por razões de segurança este produto não deve ser instalado sobre plataformas, tablados ou qualquer tipo de superfície elevada em relação ao piso do ambiente de instalação, pois desnivelamentos de superfície podem ocasionar acidentes durante o uso do produto.
- Este produto não deve ser operado por temporizador ou timer externo ou por controle remoto.

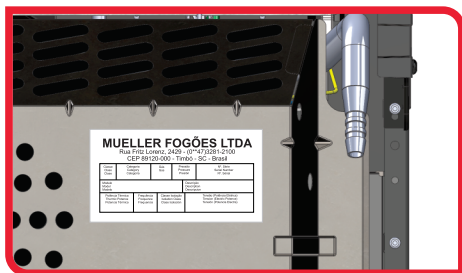


O fogão deve ser instalado em local bem arejado e sem correntes de ar que possam apagar as chamas dos queimadores.

Deixe pelo menos **5cm** de distância entre o fogão e qualquer móvel ou parede que estejam próximos. Armários, coifas e teto devem ficar a uma distância acima de **90cm** da mesa do fogão.

Na parte traseira do fogão está localizada a etiqueta de identificação que contém: modelo e número de série, tipo de gás, pressão nominal do gás e potência elétrica.

Seu fogão está adequado ao gás GLP, com um ponto único de entrada de gás localizado na parte traseira do fogão, ao lado esquerdo de quem olha o produto de frente. O chicote elétrico está posicionado do lado direito, olhando de frente para o fogão.



2.2. INSTALAÇÃO DO GÁS

Importante: Confirme o tipo de gás da sua residência. O fogão sai de fábrica para ser utilizado com gás GLP de botijão ou gás GLP encanado.

Antes da instalação do gás no fogão, verifique o bom estado das peças: mangueira, abraçadeira e regulador de pressão. O botijão de gás deve ser instalado do mesmo lado da entrada de gás (lado esquerdo olhando o produto de frente), de modo que a mangueira não passe pela parte traseira do fogão. Na impossibilidade dessa condição, utilize mangueira metálica.

PEÇAS NECESSÁRIAS PARA A INSTALAÇÃO DO FOGÃO

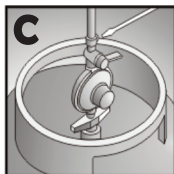
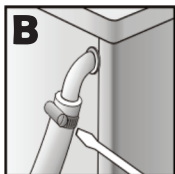
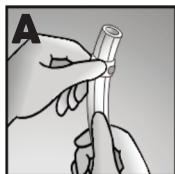


- ☑ Regulador de pressão para botijão conforme certificado pelo INMETRO (NBR 8473). Recomenda-se regulador de pressão de **2kg/h** ou superior para o correto funcionamento e performance do produto.
- ☑ Mangueira de plástico certificada pelo INMETRO (NBR 8613) ou mangueira metálica flexível de 1/2" certificada pelo INMETRO (NBR 6414) com arruela vedadora para rosca interna. Se a instalação for para Gás Natural (GN), utilize somente mangueira metálica.
- ☑ 02 abraçadeiras de metal para mangueira de plástico ou adaptador para mangueira metálica flexível.
- ☑ Vedante (pasta para vedação) ou fita de teflon.

Importante: As peças acima indicadas não estão cobertas pela garantia, cabendo ao consumidor providenciar as mesmas para garantir a instalação adequada do gás. Ao adquirir seu produto, verifique se o regulador de pressão e mangueira estão dentro da validade máxima de 05 anos.

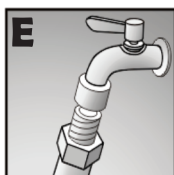
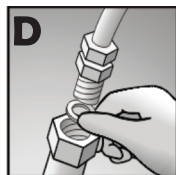
INSTALAÇÃO COM MANGUEIRA DE PLÁSTICO

1. Coloque uma abraçadeira na extremidade da mangueira que deve ser encaixada no bico de entrada de gás na parte posterior do fogão (**Fig.A**).
2. Aperte o parafuso da abraçadeira com uma chave de fenda para deixar o engate bem firme (**Fig. B**).
3. Coloque a outra abraçadeira na ponta da mangueira encaixando-a no registro do regulador de pressão. Aperte o parafuso da abraçadeira.
4. Coloque o regulador de pressão no botijão, apertando-o bem para evitar vazamento de gás (**Fig. C**).



INSTALAÇÃO COM MANGUEIRA METÁLICA

1. Encaixe o adaptador no bico da extremidade do tubo de entrada de gás do fogão e rosqueie a mangueira metálica flexível no adaptador usando a arruela vedadora (**Fig.D**).
2. Rosqueie a outra extremidade da mangueira no registro de gás usando a fita de teflon para vedar (**Fig. E**).



NUNCA UTILIZE O FOGÃO SEM UM REGULADOR DE PRESSÃO ENTRE A MANGUEIRA E O BOTIJÃO DE GÁS.

2.3. CONVERSÃO DE GÁS

Importante: Confirme o tipo de gás da sua residência. O fogão sai de fábrica para ser utilizado com gás GLP botijão ou gás GLP encanado.

Se na sua residência for utilizado Gás Natural, é necessário converter o fogão para poder utilizá-lo. Esta conversão será gratuita no período da garantia para produtos novos que ainda não foram utilizados.

Solicite a conversão diretamente a um Posto Autorizado ou entre em contato com o SAC através do telefone 0800-747-1692. Ao entrar em contato com o SAC, informe o número de fabricação do produto e dados da Nota Fiscal para que seja enviado o kit de conversão ao Posto Autorizado e posteriormente feita a conversão para Gás Natural (GN).

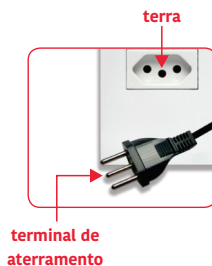
Manual de Instruções

Linha de Fogões Vetro

2.4. INSTALAÇÃO ELÉTRICA

Para fogões com tensão 127V com plugue com pino de diâmetro 4,8mm, devem ser utilizados tomada e disjuntor de 20 ampéres. Para fogões com tensão 220V/127V com plugue com pino de diâmetro 4,0mm, use tomada e disjuntor de 10 ampéres. A espessura da fiação da rede elétrica, onde será instalado o fogão, deverá ser de 12 AWG ou 2,5mm². Para maior segurança, recomenda-se que o produto seja conectado a instalações que possuam o disjuntor diferencial/DR/IDR (Dispositivo de proteção de segurança que desarma em caso de fuga de corrente), com sensibilidade máxima de 30mA.

- ☑ O módulo de ignição do acendimento elétrico funciona tanto em 127 Volts quanto em 220 Volts. Portanto não é necessário efetuar nenhum ajuste de voltagem.
- ☑ É necessário que haja uma tomada elétrica próxima do fogão. Nunca passe os cabos elétricos pela parte traseira do fogão. Com o calor, a proteção dos cabos poderá derreter, causando curto circuito.
- ☑ Não conecte outros aparelhos na mesma tomada do fogão, nem utilize adaptadores ou extensões elétricas.
- ☑ Caso o cabo de energia esteja danificado, ele deve ser substituído pela Rede Autorizada ou pessoa qualificada.
- ☑ O plugue do fogão com três pinos possui terminal de aterramento. A tomada de instalação do fogão deve ser ligada a uma tomada com aterramento eficiente, atendendo às normas ABNT NBR 5410 e NBR 14136, para que não haja choque com o produto. É importante que esta ligação seja efetuada por um electricista. Não inutilize o pino de aterramento do plugue, pois o aterramento correto do fogão é de suma importância para a sua segurança. Caso não haja aterramento adequado na sua residência, contate um electricista.



3. UTILIZAÇÃO

- ☑ Não utilize papel alumínio para revestir a mesa de vidro.
- ☑ Antes da primeira utilização, acenda o forno vazio na potência máxima (290°C) por aproximadamente 20 minutos para eliminar possíveis resíduos do processo de fabricação.
- ☑ Faça um pré-aquecimento de 7 a 10 minutos na potência máxima (290°C), coloque o alimento no forno e selecione a temperatura desejada, conforme graduação no painel de controle.
- ☑ Durante o funcionamento, a porta do forno deve obrigatoriamente permanecer fechada. Acompanhe o assado pelo visor da porta.
- ☑ Durante a utilização, o fogão produz calor e vapores. Os móveis e utensílios próximos a ele devem suportar temperaturas superiores a 90°C.
- ☑ O seu fogão aquecerá durante o uso e, principalmente, com o forno ligado. Tenha cuidado ao tocar as partes quentes do aparelho, evitando possíveis queimaduras.
- ☑ Utilize luvas térmicas para manusear ou retirar o alimento do forno.
- ☑ Nunca instale cortinas próximas ao produto, evitando o risco de acidentes.
- ☑ Óleo e gordura são inflamáveis. Em caso de incêndio, desligue o registro de gás e nunca jogue água. Se possível, abafe com um pano úmido e ligue imediatamente para o Corpo de Bombeiros mais próximo.
- ☑ Mantenha o registro do regulador de pressão do gás fechado quando o fogão não estiver em uso.
- ☑ Retire o plugue da tomada sempre que for limpar o fogão.
- ☑ Baixa quantidade de gás pode ocasionar o escurecimento da base da panela.

4. QUEIMADORES DE MESA (BOCAS)

- ✓ O registro do queimador permite regular o tamanho da chama.
- ✓ O encaixe correto dos espalhadores evita o escurecimento das painéis e a deformação dos queimadores, bem como o aparecimento de manchas na mesa do produto em virtude do deslocamento da chama.
- ✓ Antes de utilizar o queimador verifique se o espalhador (tampa) está corretamente encaixado em sua base.
- ✓ Após ligar um queimador verifique se a chama está regular.
- ✓ A chama do queimador não deve transpassar o fundo da panela. Utilize o queimador adequado ao tamanho da panela, gerando economia de gás e utilização eficaz do produto.
- ✓ Se o queimador apagar acidentalmente, desligue-o e aguarde um minuto para voltar a acendê-lo.
- ✓ Antes de retirar as painéis do fogão, desligue os queimadores.

ENCAIXE DOS QUEIMADORES



- ✓ centralizar as tampas na base observando o encaixe nas 'travas'.
- ✓ antes de posicionar a panela em cima da boca verifique a chama. Ela deve apresentar cor **azulada e uniforme** ao redor das tampas.

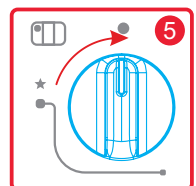
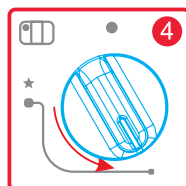
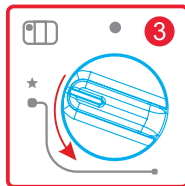
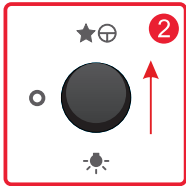
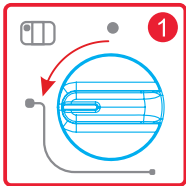


- ✓ não se deve utilizar o fogão com as tampas desalinhadas com a base ou desencaixadas das travas.
- ✓ a tampa está desalinhada quando a chama apresentar cor **vermelha ou laranja e/ou mais intensa de um lado que do outro**.



4.1. ACENDIMENTO DOS QUEIMADORES DA MESA

1. Pressione e gire o manípulo do queimador escolhido até a posição de chama alta.
2. Para fogões com **acendimento automático**: aperte o interruptor de acendimento automático, representado pelo símbolo ★ ⊕. Para **acendimento manual**: utilize fósforo ou acendedor.
3. Para Fogões com **Super-acendimento** mantenha pressionado o manípulo do queimador desejado e gire no sentido anti-horário e ocorrerá a faísca simultaneamente. Os fogões com super-acendimento são identificados pelo símbolo ★ junto ao manípulo de saída de gás.
4. Para diminuir a chama, gire o manípulo no sentido anti-horário.
5. Para apagar a chama, gire o manípulo no sentido horário até a posição representada pelo símbolo ●.

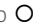


5. GRILL ELÉTRICO

Se o seu modelo de fogão for o **Maggiore Vetro Gourmet**, ele possui grill elétrico. O grill está localizado na parte superior dentro do forno. O manípulo de acionamento do grill é o mesmo manípulo de acionamento do forno. Porém, para utilizar o grill é necessário seguir as instruções a seguir:

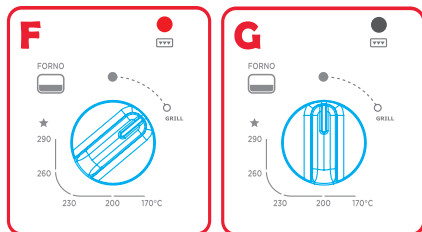
Manual de Instruções

Linha de Fogões Vetro

→ Para ligar o grill, gire o botão (manípulo) seguindo a linha pontilhada no sentido horário até à posição  (Fig.F). Acenderá uma luz vermelha na mesa indicando o funcionamento do grill.

→ Para desligá-lo retorne no sentido anti-horário até a posição do símbolo  (Fig. G).

→ Durante o uso do grill, a resistência elétrica irá aquecer. Tome cuidado ao manusear os assados para não encostar na resistência. Ao usar o grill o forno a gás não funcionará ao mesmo tempo.





6. FORNO

ESTE FOGÃO POSSUI VÁLVULA DE SEGURANÇA NO FORNO. A VÁLVULA DE SEGURANÇA É UM DISPOSITIVO QUE CORTA O GÁS, CASO A CHAMA DO QUEIMADOR DO FORNO SE APAGUE. NÃO NECESSITA DE ENERGIA ELÉTRICA PARA FUNCIONAR.


6.1. ACENDIMENTO DO QUEIMADOR DO FORNO

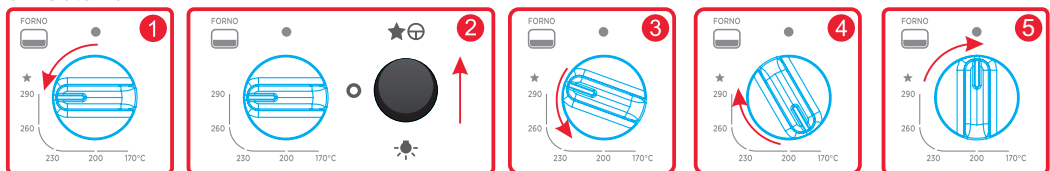
1. Abra a porta do forno. Pressione e gire o manípulo até à posição de chama alta (290°C). Não haverá vazamento de gás porque o forno está equipado com a **válvula de segurança**.

2. Para fogões com **acendimento automático**: mantenha pressionado o manípulo do forno e aperte o interruptor de acendimento automático, representado pelo símbolo . Para fogões com acendimento manual, utilize fósforo ou acendedor mantendo o manípulo pressionado. Ao acender a chama, mantenha o manípulo pressionado por 10 segundos.

3. Para fogões com **super-acendimento**: (disponível apenas para linha Decorato Vetro com timer) mantenha pressionado o manípulo do forno e gire no sentido anti-horário e ocorrerá a faísca simultaneamente. Os fogões com super-acendimento são identificados pelo símbolo  junto ao manípulo de saída de gás. Ao acender a chama, mantenha o manípulo pressionado por 10 segundos.

4. Para diminuir a chama, gire o manípulo no sentido anti-horário.

5. Para apagar a chama, gire o manípulo no sentido horário até a posição representada pelo símbolo .



6.2. ILUMINAÇÃO E PROTETOR DE LÂMPADA

IMPORTANTE: ASSEGURE-SE DE QUE O APARELHO ESTEJA DESLIGADO DA TOMADA ANTES DE INSTALAR OU SUBSTITUIR A LÂMPADA, EVITANDO A POSSIBILIDADE DE CHOQUE ELÉTRICO.

Apenas nos modelos de fogão Piacere Vetro e Decorato Vetro é possível a instalação de lâmpada, a lâmpada **NÃO ACOMPANHA O PRODUTO**. Compre a lâmpada modelo E14 de 15w com rosca, de acordo com a tensão elétrica de sua residência (127V ou 220V).

No modelo de fogão Maggiore Vetro Gourmet, a lâmpada acompanha o produto devido a este modelo ter uma única voltagem. Certifique-se da voltagem de seu produto para substituir a lâmpada queimada. A lâmpada não está coberta pela garantia.



Para **retirar o protetor da lâmpada**, gire o protetor no sentido anti-horário.

Para **recolocar o protetor da lâmpada**, aproxime a peça do soquete e gire o protetor no sentido horário.

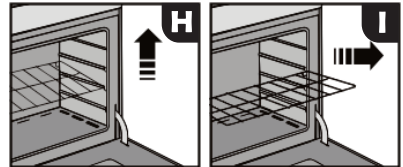


6.3. PRATELEIRAS

PRATELEIRA SIMPLES

(presente nos modelos: **Piacere Vetro**, **Maggiore Vetro Gourmet** e **Decorato Vetro**)

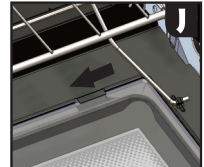
- ☑ Para retirar a prateleira, empurre-a para trás, levante-a na parte traseira (**Fig. H**) e puxe-a para a frente (**Fig. I**).
- ☑ Para recolocar, posicione-a no nível desejado e encaixe primeiro a parte traseira.



PRATELEIRA AUTODESLIZANTE

(presente nos modelos: **Maggiore Vetro Gourmet** e **Decorato Vetro**)

- ☑ Para retirar a prateleira, solte os ganchos (**Fig. J**) e, em seguida, puxe a prateleira para a frente.
- ☑ Para recolocar a prateleira, posicione-a no nível e encaixe novamente os ganchos.



6.4. TOTAL CLEAN

- ☑ As paredes laterais dos fornos possuem o sistema de limpeza total clean, recomenda-se limpeza logo após o uso e resfriamento do forno com esponja macia e detergente neutro.
- ☑ Nunca utilize folhas de alumínio para revestir o interior do forno, pois o alumínio danifica o esmalte e fecha as aberturas de passagem de ar.
- ☑ Após a **limpeza das peças esmaltadas**, se estas ainda apresentarem manchas, utilize uma esponja macia com detergente ou uma lã de aço fina e seca, esfregando a peça e retirando os resíduos com um pano umedecido. Para limpeza de manchas produzidas pela água, utilize uma esponja embebida em vinagre.
- ☑ A limpeza das peças em inox do fogão devem receber cuidados especiais: recomenda-se utilizar água, sabão ou detergente neutro e esponja macia. Após a limpeza, remova toda a espuma e seque a água, evitando manchas no produto.
- ☑ Não use materiais de limpeza abrasivos ou raspadores metálicos para limpar os vidros da porta do forno e tampa, já que podem danificar a superfície, resultando na quebra do vidro.
- ☑ Nunca utilize palha de aço, objetos pontiagudos ou produtos abrasivos para limpar as peças do seu fogão, pois você pode riscá-las. Evite esfregar o painel de controle, para não danificar a serigrafia.
- ☑ Limpe periodicamente com uma esponja e sabão ou detergente neutro, os eletrodos (velas) do acendimento automático. Seque-os bem para não apresentarem falha de funcionamento. Faça essa limpeza somente com o aparelho desplugado da tomada.



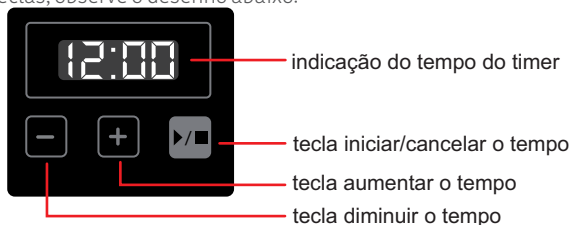
6.5. TABELA DE TEMPOS E TEMPERATURAS

ALIMENTO	TEMPERATURA	TEMPO (MINUTOS)
Bolos Mistura Pronta (500g)	200°C	40
Pão (02 unidades de 1Kg)	260°C	40
Pizza Congelada (460g)	200°C	40
Costela Bovina Descongelada (1Kg)	230°C	120
Frango Recheado Descongelado (2Kg)	230°C	120

OS PERÍODOS DE TEMPO SUGERIDOS SÃO APROXIMADOS E OS ALIMENTOS DEVEM SER MONITORADOS REGULARMENTE. ESSES PERÍODOS PODEM SER AJUSTADOS DE ACORDO COM A SUA PREFERÊNCIA. OS TEMPOS E TEMPERATURAS PODEM VARIAR DE ACORDO COM O TAMANHO DOS ASSADOS.

7. PAINEL DIGITAL

O modelo de fogão **Maggiore Vetro Gourmet e Decorato Vetro Gourmet** possui a função timer especialmente desenvolvida para facilitar às diversas situações do seu dia a dia. Para familiarizar-se com as teclas, observe o desenho abaixo:



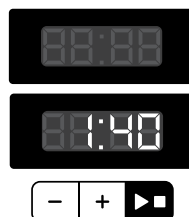
IMPORTANTE: CASO OCORRA DERRAMAMENTO DE LÍQUIDOS SOBRE O VISOR DO TIMER SONORO, SEQUE IMEDIATAMENTE. A PRESENÇA DE LÍQUIDOS NO VISOR CAUSA INTERFERÊNCIA NOS COMANDOS.

7.1. PROGRAMANDO O TIMER SONORO

Para programar o timer sonoro dos modelos de fogão **Maggiore Vetro Gourmet e Decorato Vetro Gourmet**, siga as instruções abaixo:

Vamos programar o timer considerando o tempo de 1:40 (uma hora e quarenta minutos):

1. Pressione uma das teclas para entrar no modo de programação (indicador de tempo estático).
2. Ajuste o tempo desejado pressionando as teclas - ou +.
3. Pressione a tecla para iniciar a contagem regressiva.



- ☑ O tempo pode ser ajustado com o timer em funcionamento, pressionando as teclas - ou +.
- ☑ Para ajustar o tempo de forma acelerada, mantenha a tecla - ou + pressionada.
- ☑ O ajuste máximo de tempo é de 12:00 (doze horas).
- ☑ Para cancelar o tempo pressione a tecla ►/■. O timer retornará ao modo de programação.
- ☑ Para desligar o visor, mantenha pressionada a tecla ►/■ até o led se apagar.
- ☑ Para retornar ao modo de programação pressione qualquer tecla.

**AO FINAL DA PROGRAMAÇÃO O TIMER EMITIRÁ UM SINAL SONORO.
O TIMER NÃO TEM FUNÇÃO DE DESLIGAR AS CHAMAS.**

8. LIMPEZA E CONSERVAÇÃO

ATENÇÃO: ANTES DE INICIAR A LIMPEZA, RETIRE O PLUGUE DA TOMADA.

- ☑ A limpeza frequente aumenta a vida do produto e permite uma melhor utilização.
- ☑ Para a limpeza geral do fogão, recomendamos o uso de um pano ou esponja macia com sabão ou detergente neutro. Não use produto à base de cloro e nem palha de aço. Também não podem ser utilizadas máquinas de limpeza a vapor. Durante a limpeza utilize sempre a face amarela da esponja, para não riscar seu produto.
- ☑ Após a **limpeza das peças esmaltadas**, se estas ainda apresentarem manchas, utilize uma esponja macia com detergente ou uma lã de aço fina e seca, esfregando a peça e retirando os resíduos com um pano umedecido. Para limpeza de manchas produzidas pela água, utilize uma esponja embebida em vinagre.
- ☑ A limpeza das peças em inox do fogão devem receber cuidados especiais: recomenda-se utilizar água, sabão ou detergente neutro e esponja macia. Após a limpeza, remova toda a espuma e seque a água, evitando manchas no produto.
- ☑ Não use materiais de limpeza abrasivos ou raspadores metálicos para limpar os vidros da porta do forno e mesa de vidro, já que podem danificar a superfície, resultando na quebra do vidro.
- ☑ Nunca utilize palha de aço, objetos pontiagudos ou produtos abrasivos para limpar as peças do seu fogão, pois você pode riscá-las. Evite esfregar o painel de controle, para não danificar a serigrafia.
- ☑ Limpe periodicamente com uma esponja e sabão ou detergente neutro, os eletrodos (velas) do acendimento automático. Seque-os bem para não apresentarem falha de funcionamento. Faça essa limpeza somente com o aparelho desplugado da tomada.
- ☑ Enquanto o forno estiver em uso ou quente, nunca limpe o vidro com o pano úmido, pois o vidro pode se quebrar devido ao choque térmico.
- ☑ Evite bater o queimador, pois o impacto poderá deformá-lo ou lascas o esmalte que o recobre.
- ☑ Não coloque o queimador ainda quente em contato com a água fria, pois o mesmo pode danificar-se devido ao choque térmico. Aguarde o queimador resfriar e esfregue-o com uma esponja de aço e sabão ou detergente, enxaguando e secando bem as peças.
- ☑ Nunca deixe o queimador de molho em soluções que contenham vinagre ou limão por muitas horas, para que o mesmo não perca seu brilho metálico natural.



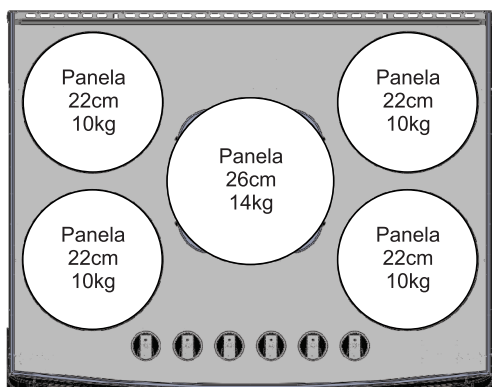
Manual de Instruções

Linha de Fogões Vetro

- ☑ Ocorrendo derramamento de líquidos sobre a mesa de vidro, desligue imediatamente o(s) queimador(es), aguarde que as peças esfriem, limpe e seque o local. Não utilize o fogão com líquido derramado.
- ☑ Nunca toque nas peças aquecidas (queimadores, trempes, bases). Após o uso e antes de iniciar a limpeza de seu fogão, aguarde as peças esfriarem, pois a limpeza das peças quentes podem ocasionar acidentes, queimaduras e danificar o produto.
- ☑ Açúcar ou alimentos adocicados devem ser retirados ainda mornos da mesa de vidro, utilizando detergente ou sabão neutro e esponja macia.
- ☑ Para limpeza de manchas produzidas pela água, utilize esponja umedecida com um pouco de vinagre.
- ☑ Para remover manchas mais difíceis nas peças de inox, recomendamos a utilização de **pasta de polir** ou **removedor de manchas** para superfícies de aço inox. O produto deve ser aplicado na peça utilizando-se uma esponja prateada para superfícies delicadas. Deposite uma quantidade em cima da peça e esfregue até retirar a mancha. Remova todo o resíduo com um pano úmido.

9. CUIDADOS COM AS PANELAS

- ☑ Utilize apenas panelas de fundo plano. Panelas com fundo arredondado não permitem o posicionamento adequado sobre as grades (trempes).
- ☑ Sempre centralize as panelas sobre as grades (trempes).
- ☑ Nunca permita que as panelas fiquem muito próximas dos botões (manípulos) para evitar que os mesmos aqueçam excessivamente.

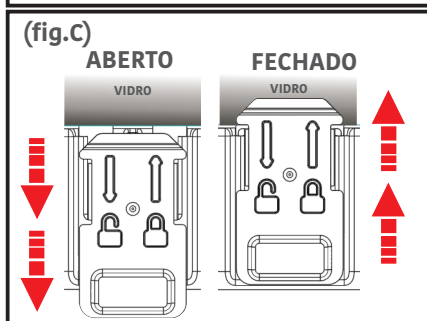
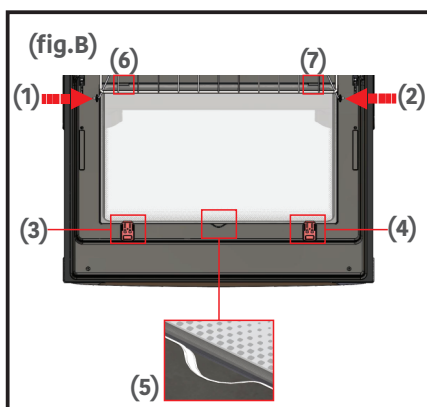


- ☑ Utilize sempre o diâmetro de panela adequado ao tipo do queimador que você pretende utilizar. Não utilize tamanhos inferiores para não ocorrer desperdício de gás e nem tamanhos superiores para que não haja demora excessiva no tempo de preparo.
- ☑ Não utilize panelas com peso acima do recomendado, pois podem causar danos à superfície da mesa de vidro.

Tipo de Queimador		Diâmetro da Panela
- Auxiliar - Médio - Grande	- Super - Dupla Chama	14 a 22 cm
-Ultra Chama	-Tripla Chama	18 a 26 cm

9. REMOVENDO O VIDRO INTERNO DA PORTA PARA LIMPEZA DISPONÍVEL APENAS PARA A LINHA DECORATO

- ☑ 1 - Certifique-se que não haja nenhum item quente sobre o fogão, como painéis, alimentos entre outros objetos enquanto efetua a retirada do vidro interno da porta.
- ☑ 2 - Abra totalmente a porta do forno (fig.A).
- ☑ 3 - Solte os arrastadores da prateleira auto-deslizante fixados na porta (fig.B) Detalhes 1 e 2.
- ☑ 4 - O vidro possui duas travas moveis para a fixação do vidro (fig.B) Detalhes 3 e 4, as duas travas possuem marcação indicando o sentido para destravar o vidro e para travar o vidro novamente (fig. C).
- ☑ 5 - Para destravar o vidro arraste as duas travas do vidro para a sua direção, (direção contrária a do Fogão), posição em que o cadeado indicado pela marcação na trava esta aberto.
- ☑ 6 - Retire o vidro cuidadosamente com as duas mãos evitando com que o vidro bata em outras peças ou superfícies. A porta possui um rebaixo que possibilita a melhor pega do vidro, (fig.B) Detalhe 5.
- ☑ 7 - Após a limpeza insira novamente o vidro no interior da porta posicionando entre as aletas, (fig.B) Detalhes 6 e 7, deposite o vidro cuidadosamente utilizando o Detalhe 5 para facilitar o encaixe.
- ☑ 8 - Para travar o vidro arraste as duas travas do vidro em direção ao fogão, posição em que o cadeado indicado pela marcação na trava esta fechado.
- ☑ 9 - Encaixe novamente os arrastadores da prateleira auto-deslizante na porta Detalhes 1 e 2.
- ☑ 10 - Certifique-se que o vidro foi fixado corretamente.



AVISO: RECOMENDA-SE O USO DE ÓCULOS E LUVAS DE PROTEÇÃO PARA MANUSEAR O VIDRO.

O VIDRO NÃO DEVE SER MANUSEADO QUANDO ESTIVER QUENTE.

CASO OCORRA A QUEBRA DO VIDRO ACIONE O SERVIÇO AUTORIZADO.

BATIDAS NAS EXTREMIDADES PODEM QUEBRAR O VIDRO.

QUEBRA DO VIDRO DECORRENTE DE BATIDAS EXTERNAS NÃO ESTÃO COBERTAS PELA GARANTIA.

11. SOLUCIONANDO PROBLEMAS

Problema	Causa	Solução
Acendimento automático não funciona	Os queimadores e/ou eletrodos (velas) estão sujos ou molhados.	Limpe os queimadores e eletrodos, secando-os bem.
	Queimador e espalhador estão desencaixados.	Encaixe o queimador corretamente.
	Resíduo ou líquido no queimador, câmara ou mesa.	Retire e seque o líquido que houver sobre as peças.
	Não foram seguidas as instruções deste manual.	Siga as instruções de acordo com o item 6.1. deste manual.
	Sem energia elétrica.	Verifique se o plugue está conectado à tomada e se há energia no local.
Alimento queima embaixo e fica cru em cima	Circulação das ondas de calor obstruída.	Centralize os recipientes e distribua-os mantendo espaço entre eles e as paredes do forno.
	A prateleira está alocada no nível mais baixo.	Posicione a prateleira em um nível superior, de preferência no centro do forno.
Chama amarela manchando as panelas	O gás está terminando.	Substitua o botijão de gás.
	Os queimadores estão sujos ou molhados.	Limpe e seque bem as peças.
	O regulador de pressão do botijão está vencido ou com defeito.	Substitua imediatamente o regulador de pressão.
	Queimadores e espalhadores estão desencaixados.	Encaixe corretamente os queimadores e espalhadores.
	Os bicos injetores estão sujos ou obstruídos.	Desentupir o injetor com agulha apropriada.
Chama baixa, deslocando, soprando ou apagando	O gás está terminando.	Substitua o botijão de gás.
	O regulador de pressão do botijão está com o prazo de validade vencido ou com defeito.	Trocar o regulador de pressão do botijão.
	Queimador e espalhador estão desencaixados.	Encaixar o queimador e o espalhador corretamente.
	Os bicos injetores estão sujos ou obstruídos.	Desentupir o injetor com agulha apropriada.
	Resíduo ou líquido no queimador ou câmara.	Limpe e seque bem as peças.
	Correntes de ar.	Fechar porta ou janela que gere corrente de ar ou trocar o fogão de local.

Manual de Instruções

Linha de Fogões Vetro

Choques	Falta aterramento na tomada da residência.	Verificar a instalação elétrica da residência e contatar um electricista.
Acionamento das teclas do timer aleatoriamente	Acumulo de resíduos ou líquidos na superfície das teclas do timer.	Realizar a limpeza da área e após passar um pano seco.
Estalos no forno	Chão móvel (peça preta acima do queimador do forno) dilatando.	Os estalos são normais. Portanto, você pode utilizar o forno sem problemas.
Forno não acende	O gás terminou.	Substitua o botijão de gás.
	O queimador está sujo ou molhado.	Limpe e seque bem a peça.
	O regulador de pressão está fechado.	Abra o regulador de pressão.
	Mangueira dobrada ou muito longa.	Destorça ou troque a mangueira por outra de tamanho adequado à distância.
	O bico injetor está sujo ou obstruído.	Desentupa o bico do injetor.
	Procedimento incorreto da válvula de segurança.	Leia o manual de instruções e faça o procedimento correto.
Queimadores do fogão com barulho (estourando)	O regulador de pressão do botijão e a mangueira estão com o prazo de validade vencido.	Verifique a validade do regulador de pressão e a mangueira, substituindo as peças que estejam vencidas.
Queimador não acende	O gás está terminando.	Substitua o botijão de gás
	As peças estão sujas ou molhadas.	Limpe e seque bem as peças.
	O regulador de pressão está fechado, vencido ou com defeito.	Abra o regulador de pressão e verifique a data de validade.
	Mangueira dobrada ou muito longa.	Destorça a mangueira ou troque por outra de tamanho adequado.
	Os bicos injetores estão sujos ou obstruídos.	Desentupa o injetor com agulha apropriada.
	Os queimadores estão desencaixados.	Encaixe corretamente as peças.
Vazamento de gás	O regulador de pressão do botijão está com o prazo de validade vencido ou com defeito.	Verifique a validade da peça e havendo necessidade, troque a mesma.
	Queimadores e espalhadores estão desencaixados.	Encaixe corretamente as peças.
	Corrente de ar.	Fechre portas e janelas que possam gerar correntes de ar ou troque o fogão de local.
	Vazamento de gás no regulador de pressão do botijão (e suas conexões), mangueira ou no fogão.	Tomar providências de segurança, conforme descrito nas primeiras páginas deste manual.

12. TERMO DE GARANTIA

A **Mueller Fogões Ltda.** projetou e fabricou este produto com o objetivo de atender da melhor forma possível ao consumidor no uso doméstico.

Para a sua orientação e garantia deste produto, é importante que seja lido o Manual de Instruções de Uso do mesmo. Assim, ficam expressas as seguintes condições de garantia:

1. Consideradas as condições estabelecidas por este Termo de Garantia Contratual, a Mueller Fogões Ltda. certifica estar entregando ao consumidor um produto para uso doméstico, garantindo-o por aproximadamente 01 ano, contra vícios aparentes e/ou de fácil constatação e defeitos de fabricação ou de material, a contar da data de emissão da Nota Fiscal, a qual é indispensável sua apresentação pelo consumidor. **Os primeiros 90 dias desta garantia são exigidos pela Lei nº 8.078, de 11/set/1990. Já os últimos 09 meses constituem uma cobertura adicional (garantia contratual) concedida pela Mueller Fogões Ltda., como prova da confiança que deposita na qualidade dos produtos que fabrica.**

2. A garantia compreenderá a substituição gratuita de peças e mão-de-obra no reparo de problemas devidamente constatados como sendo vícios aparentes e/ou de fácil constatação e defeitos de fabricação ou de material.

3. Os reparos eventualmente necessários em nossos produtos devem ser efetuados exclusivamente pelos Postos de Serviço Autorizado Mueller – SAM, devidamente nomeados pela Mueller, cujos são disponibilizados na Relação de Postos Autorizados que acompanham os produtos, ou através de contato pelo SAC 0800 747 1692 ou ainda através do site www.mueller.ind.br.

a) A mão-de-obra necessária para o reparo de nossos produtos, dentro do período de garantia de 01 ano, é gratuita.

b) As visitas técnicas serão gratuitas no perímetro urbano das cidades onde temos Postos de Serviços Autorizados Mueller - SAM.

c) Fora do perímetro urbano e nas cidades não constantes na Relação de Postos Autorizados será cobrada uma taxa de locomoção, ou custo de transporte (ida e volta) até o município do consumidor.

d) Decorrido o prazo desta garantia, todos os custos de instalação, reparos, transportes, peças e mão-de-obra serão por conta do usuário. Neste caso, o valor do frete deverá ser negociado com o Posto Autorizado de preferência antes da retirada do produto.

4. A garantia de contratual terá validade e será gratuita nos limites deste contrato desde que:

a) Seja utilizado GLP (Gás Liquefeito de Petróleo ou Gás de Botijão), GN (gás natural) que obedeçam as legislações federais, estaduais e municipais.

b) Esteja sendo realizada a primeira transformação do fogão, ainda não utilizado, de GLP para outro tipo de gás. Caberá ao consumidor pagar as peças, acessórios e mão-de-obra necessários para a ligação do fogão transformado à rede de gás. Fora do prazo de garantia legal e contratual a transformação não será gratuita.

c) O consumidor apresente Nota Fiscal de compra do produto.

5. Esta garantia fica automaticamente anulada, se:

a) O produto não for utilizado exclusivamente para uso doméstico. Este produto foi desenvolvido para suportar apenas cargas domésticas, jamais atividades industriais, comerciais e afins.

continua...

- b)** Na instalação ou uso, não forem cumpridas as especificações recomendadas no Manual de Instruções de Uso e as disposições deste Termo de Garantia Contratual.
- c)** O aparelho tiver recebido maus tratos, sinais de mau uso, descuido ou ainda tiver sofrido alterações ou consertos feitos por pessoa ou entidade não credenciada pela Mueller Fogões Ltda., bastando que qualquer peça, componente ou agregado se caracterize como não original para anular esta garantia.
- d)** Houver remoção e/ou alteração da etiqueta de identificação do aparelho.

6. A garantia não cobre:

- a)** Despesas de instalação, peças e componentes necessários para instalação e funcionamento do produto (inclusive as que não pertençam ao produto) como: mangueiras especiais para a condução do gás, regulador de pressão de gás, aterramento, lâmpadas, botijão de gás, extensão de fios elétricos ou outras adaptações; sendo estas despesas de responsabilidade única e exclusiva do comprador.
- b)** Produtos ou suas peças que tenham sido danificadas em consequência de acidentes de transporte (avarias) ou manuseio, riscos, amassamento ou atos e efeitos de catástrofe da natureza.
- c)** Remoção e transporte do produto para reparo/atendimento em garantia, fora do perímetro urbano (ida e volta), observado ainda o **item 3 - a), b), c) e d)**.

7. Considerações gerais:

- a)** A Mueller Fogões Ltda. não autoriza nenhuma pessoa ou entidade a assumir, por sua conta, qualquer responsabilidade relativa à garantia de seus produtos além das aqui explicitadas.
- b)** A Mueller Fogões Ltda. se reserva o direito de alterar as características gerais, técnicas e estéticas de seus produtos sem prévio aviso ao consumidor.
- c)** Este Termo de Garantia Contratual é válido para produtos vendidos e instalados no território brasileiro.

8. Observações importantes:

- a)** Os produtos Mueller são fabricados dentro dos padrões de segurança, mas isso não autoriza que sejam manuseados por menores de idade, cabendo aos pais ou responsáveis, mantê-las sob segurança, não expondo os menores ao produto enquanto estiverem sendo utilizados.
- b)** Submeta, após o período contratual da garantia, o produto a uma revisão anual preventiva, contratando os serviços de revisão nos Postos de Serviços Autorizados Mueller – SAM. Esta revisão não é acobertada pela garantia. O procedimento de revisão propicia melhor funcionamento e durabilidade de seu produto, desde que também sejam praticadas as recomendações contidas no Manual de Instruções de Uso.
- c)** **ATENÇÃO!** Problemas de oxidação/ferrugem podem ocorrer pelos seguintes fatores: instalação em ambientes de alta concentração salina (tais como regiões litorâneas); instalações em ambientes onde o produto esteja exposto a produtos químicos ácidos ou alcalinos que possam agredir a pintura do mesmo; e utilização de produtos químicos inadequados para limpeza.

RESPEITO AO MEIO AMBIENTE

Produto

Desde o desenvolvimento do projeto até a conclusão de cada produto em seu parque fabril, a Mueller preocupa-se em exercer sua responsabilidade social e ambiental, utilizando matéria-prima reciclável e processos avançados que reduzem o desperdício, evidenciando assim a sustentabilidade e contribuindo para a preservação do meio ambiente.

Embalagem

A embalagem do produto é produzida com materiais que podem ser reciclados ou reutilizados. Ao descartá-la, dê a destinação correta aos resíduos, ajudando-nos a promover a sustentabilidade.

Descarte

Para o descarte do seu produto pós consumo de forma ambientalmente correta, localize um ponto de recebimento mais próximo a você no site da ABREE:

<http://abree.org.br>.

A ABREE é a entidade gestora da qual a Mueller é associada, que gerencia a logística reversa do seu produto e embalagens no final de sua vida útil.

Caso seu município não possua ponto de recebimento, o produto deve ser descartado em conformidade com a legislação vigente, encaminhando-o para local adequado a estes fins, reduzindo o impacto ambiental.