

Leia antes de instalar

# Manual de Instruções



## Portas de Abrir Aço



**SICG**  
 Serviço de Informação ao Cliente Gravia  
 (62)3310-8888  
 (62)99211-5034

GRAVIA ESQUALITY INDÚSTRIA METALÚRGICA LTDA  
 DAIA - Distrito Agro-Industrial de Anápolis - Goiás  
 Rua VP-2E Quadra 03 Módulo 07A - CEP 75132-050  
 Fone: (62) 3310-8888 - (62)99211-5034  
[www.graviaportasejanelas.com.br](http://www.graviaportasejanelas.com.br)

Parabéns! Você escolheu um produto que leva a marca GRAVIA, sinônimo de qualidade superior em esquadrias, fabricado seguindo rigorosos controles de produção.

Saiba que as esquadrias de aço GRAVIA da linha RENOVE, passam pelo pré tratamento nanocerâmico e pintura e-coat, protegendo a peça contra corrosão e colaborando para a ancoragem da tinta na superfície. É também um sistema que gera o mínimo de resíduos ao meio ambiente, garantindo cobertura uniforme e alta proteção anticorrosiva da peça.



# Portas de Abrir Aço

## TERMO DE GARANTIA LIMITADA



Portas de abrir  
Canelada



Portas de abrir  
Veneziana

**Importante:** Os produtos fabricados em chapa de aço não são recomendados para as regiões litorâneas, devido à salinidade do ar.

A Gravia Esquality Indústria Metalúrgica Ltda. garante, pelo prazo de 5 anos a partir da data da aquisição e perante os termos aqui definidos, os produtos que comercializa em todo o território nacional através de seus Distribuidores.

**\*observadas as condições apresentadas nos itens abaixo:**

- 1 - Contra corrosão natural do aço, por defeito de fabricação das esquadrias e seus acessórios desde que se tenha seguido corretamente as recomendações descritas no Manual de instalação do produto.
- 2 - **Em caso de problemas com os nossos produtos recomendamos que o consumidor entre em contato imediatamente com o SIC-G pelo (62)3310-8888 munido da nota fiscal de compra solicitando a Assistência técnica da esquadria.**
- 3- A garantia estará suspensa quando:
  - Não forem seguidas rigorosamente as recomendações contidas no **MANUAL DE INSTRUÇÃO DE INSTALAÇÃO DO PRODUTO**, quanto à instalação, pintura e conservação (peças assentadas incorretamente, perda de acessórios, falta de pintura).
  - Transporte ou estocagem indevidos ou inadequados;
  - O produto sofrer reparos e remoção da pintura base original;
  - Alterações ou modificações dos produtos
  - Houver corrosão perfurante causada pelo mau uso e falta de manutenção do produto;
  - Corrosão causada por detritos de origem animal e vegetal, por ações de substâncias químicas e produtos que provoquem a corrosão do aço
  - Danos decorrentes de forças maiores (como chutes, socos, quedas, tentativas de arrombamento e violação)
  - Ficar comprovado que o produto não recebeu as manutenções periódicas recomendadas
  - Se o produto ficar exposto a ambientes corrosivos e instalação em áreas litorâneas.
- 4- Fica claro que produtos instalados em locais de uso público terão o período de garantia reduzidos pela metade ou seja, passarão a ter garantia de 30 meses a partir da data de compra.
- 5- Não sendo relatado o direito a garantia, será de ônus do consumidor os serviços e/ou a reposição das peças
- 6- Em função dos programas de melhorias contínuas da empresa, os produtos e especificações contidas neste termo podem sofrer alterações sem aviso prévio.
- 7- Nenhum distribuidor, revendedor ou pessoa física tem o direito de estender ou modificar esta garantia oferecida pela Gravia Esquality. Fica reservado à Gravia Esquality o direito de cancelar esta garantia, caso constate o descumprimento de qualquer dos termos aqui estabelecidos. \*Não há nenhum outro termo de garantia além deste presente documento.

**Gravia Esquality Indústria Metalúrgica Ltda.**

**SICG: (62)3310-8888 - [www.graviaportasejanelas.com.br](http://www.graviaportasejanelas.com.br)**

**Código do produto:** \_\_\_\_\_

**Número do lote:** \_\_\_\_\_

**Número da nota fiscal:** \_\_\_\_\_

**Nome da loja:** \_\_\_\_\_

**Telefone da loja:** \_\_\_\_\_

## PREVENÇÕES DO DIA A DIA

## Limpeza da esquadria

Utilize apenas água, detergente neutro (5% diluído em água), uma esponja ou pano macio.  
Faça a limpeza a cada 3 (três) meses para zonas urbanas e rurais, e a cada 1 (um) mês para áreas industriais.

**ATENÇÃO:** Produtos que não podem ter contato com as guarnições de borracha: vaselina, combustíveis e solventes.

Não utilize no produto esponja de aço, nem use produtos químicos, tais como solventes e principalmente produtos ácidos ou alcalinos, que podem causar aparecimento de manchas ou tornar a superfície do produto opaca.  
Para a limpeza em cantos de difícil acesso, utilize um pincel com cerdas macias. Ferramentas e outros meios mecânicos podem prejudicar o aspecto da superfície.

## Cuidados

Caso o produto não seja instalado de imediato, não retire a embalagem de proteção e não o armazene em locais úmidos, próximos de produtos químicos (ácidos, solventes, etc.), cal, cimento. Nunca deixe o produto exposto ao sol e à chuva.

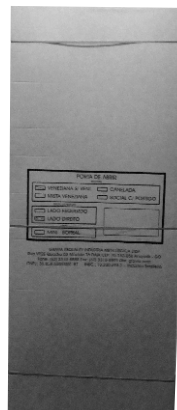
Armazene a esquadria sempre em pé (na posição de funcionamento), apoiando o perfil inferior sobre calços (de madeira), evitando assim o contato direto do produto com o piso.

Ao manusear o produto, evite batidas ou atritos com outros objetos que venham prejudicar a camada de proteção contra corrosão.

**Guarde este manual de instruções para orientações futuras e possíveis manutenções.**

## RECEBIMENTO E PREPARAÇÃO DA PAREDE

## Recebimento das esquadrias



Verifique atentamente se o produto entregue está em perfeita condição (sem danos) e se as características (modelo e abertura) estão de acordo com a identificação da esquadria (observar na embalagem), correspondendo com a descrição do produto na nota fiscal.

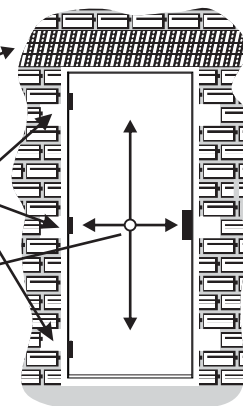
**Atenção:** Os produtos da linha RENOVE já vêm com pintura de acabamento e vidros colocados, portanto só retire as proteções plásticas após a pintura da parede.

## Como preparar a parede

Faça uma viga estrutural (verga) usando ferro redondo.

Abra espaço suficiente para o encaixe dos chumbadores.

O vão deverá ter tamanho suficiente para o encaixe com folga da esquadria.



**1)** A folga entre as extremidades da esquadria e os limites superior e inferior deve ficar entre 2 a 5 cm. (Observe os espaços para travamento dos chumbadores - ver nas laterais do produto).

## PREPARAÇÃO DA ESQUADRIA



### Preparação da esquadria

1) Corte as fitas de amarração.

2) Retire a embalagem de papelão.

#### **Observações:**

\* Não retire a embalagem plástica (ela serve de proteção para o produto, nos casos de respingos de cimento e tinta).

**Importante:** Para uma correta instalação, leia com atenção as informações contidas na embalagem.



CUIDADO  
VIDROS



ESTE LADO  
PARA CIMA



LADO INTERNO  
DO AMBIENTE

3) Para assegurar uma melhor fixação da esquadria, levante os chumbadores localizados nas partes laterais da esquadria. Se necessário, utilize um alicate.

**IMPORTANTE:** No caso de instalação da porta onde há mais de um acesso de entrada ou de saída (ex.: salas, cozinhas, ambientes com janela sem grade, etc) **NÃO RETIRAR A EMBALAGEM PLÁSTICA**, pois ela servirá de proteção para o produto.

**ATENÇÃO:** Em ambiente onde há mais de um acesso de entrada ou de saída (ex.: porão, sanitários, despensas, ambientes com janelas com grades, etc.), retire a embalagem plástica para a abertura da porta, **RECOLOQUE A EMBALAGEM PLÁSTICA PARA CONTINUAR A INSTALAÇÃO.**

## NOVA PINTURA QUANDO NECESSÁRIO

### Portas Venezinas e Caneladas

**OBSERVAÇÃO:** Para maior durabilidade, é recomendável repinturas periódicas a cada dois anos, ou sempre que a esquadria apresentar algum desgaste natural causado pela ação do tempo (sol, chuva, poluição e umidade).

1) Remova a folha da porta com o auxílio de um martelo e um saca-pino para a remoção do eixo das dobradiças.

2) Remova qualquer tipo de sujeira com um pano macio, água e sabão neutro (5% diluído em água). Não utilize nenhum outro produto de ação corrosiva para a limpeza (ácidos, solventes, etc). Para a limpeza dos cantos de difícil acesso, utilize um pincel com cerdas macias, não é aconselhável a utilização de ferramentas ou outros meios mecânicos.

3) Efetue a pintura de acabamento da esquadria com tinta esmalte sintético e acrílico brilhante ou poliuretano, todos a base de solvente, utilizando uma pistola de pintura com auxílio de um compressor. **Não utilizar tinta a base d'água.**

**IMPORTANTE:** Aplique de duas a três demãos de tintas para melhor proteção e acabamento da pintura em toda a esquadria, seguindo corretamente as instruções do fabricante da tinta. Retire as fitas adesivas após a pintura.

4) Retire os parafusos dos espelhos da fechadura, do cilindro (tambor) e da fechadura com o auxílio de uma chave philips (não fornecida).

5) Efetue a pintura da folha e do batente.

6) Monte a folha no batente colocando o eixo das dobradiças com o auxílio de um martelo.

7) Monte a fechadura, o cilindro (tambor) e os espelhos da fechadura com o auxílio de uma chave philips (não fornecida).

8) Monte a fechadura, o cilindro (tambor) e os espelhos da fechadura com o auxílio de uma chave philips (não fornecida).

## INSTALAÇÃO E REGULAGEM DAS MAÇANETAS

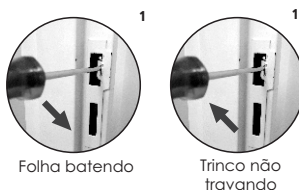
### Instalação das maçanetas



- 1) Encaixe a bucha de nylon nos espelhos da fechadura.
- 2) Encaixe a maçaneta que contém a haste do lado externo da porta.
- 3) Encaixe a maçaneta que contém o furo do lado interno da porta e bata o pino com a auxílio de um martelo.

**ATENÇÃO:** a maçaneta com o furo do pino deve ficar do lado interno.

### Regulagem da contra - testa

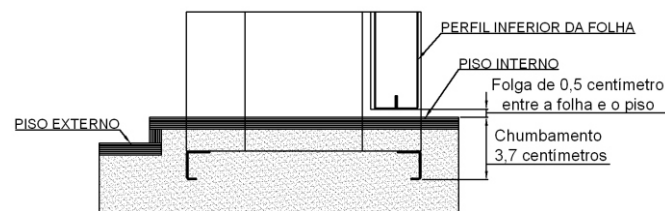


**ATENÇÃO:** Somente faça a regulagem da contra-testa se a folha estiver batendo por ação do vento ou se o trinco não estiver travando.

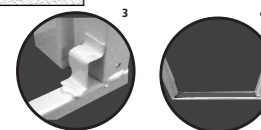
- 1) Regule a contra-testa com auxílio de uma chave de fenda. Se a folha estiver batendo, diminua o ângulo da lingueta. Se o trinco não estiver travando, aumente o ângulo da lingueta.
- 2) Teste o funcionamento da folha, se for necessário repita os procedimentos.

## CUIDADOS NOS CHUMBAMENTOS

- 1) Deixe 3,7 cm para a camada de massa reforçada já considerando o piso acabado.
- 2) Chumbe a porta deixando uma folga de 0,5 cm entre a folha e o piso acabado.
- 3) Após completar a instalação, retire o calço da folha antes da colocação do piso ou soleira.



- 4) Você poderá escolher entre manter ou retirar as travessas de sustentação da porta, desde que elas fiquem cobertas pelo piso acabado.



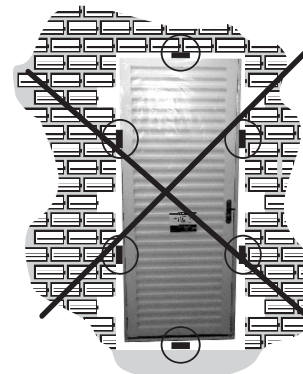
### CUIDADOS NECESSÁRIOS

Não preencha o perímetro do vão com massa reforçada de uma só vez, pois o peso da massa poderá deformar os perfis da esquadria.

### O que não deve ser feito

Nunca assente tijolos diretamente sobre a esquadria e nem pressione os perfis com pedaços de tijolos ou cacos, mesmo quando estiver colocando massa para a fixação.

Nunca coloque calços no meio (em comprimento e altura) do produto, eles provocam empenamento da estrutura da esquadria, prejudicando o funcionamento das folhas.



## INSTALAÇÃO DA ESQUADRIA

### Instalação



1) Antes de colocar a peça no vão, verifique se a base está nivelada. Para isso coloque taliscas de mesma altura nos cantos inferiores do vão onde a porta será assentada, coloque uma régua sobre as taliscas e, com o nível sobre a régua, verifique o nivelamento.

2) Encaixe a peça no vão. Em seguida, posicione os calços de madeira nos cantos para apoio da esquadria com calços de papelão entre os calços de madeira e a esquadria, evitando danos no produto.

3) Confira se a peça está no esquadro, no nível e no prumo (alinhamento uniforme horizontal e vertical).

4) Preencha os perfis laterais com massa reforçada de areia e cimento (3 partes por 1) no local de todos os chumbadores.

5) Aguarde a completa secagem da massa para fazer o acabamento.

**Obs: Não instalar a esquadria com espuma expansiva**

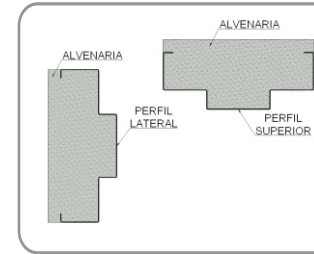
## INSTALAÇÃO DA ESQUADRIA

**Observação:** As dobradiças deverão ficar do lado interno do ambiente. Verifique o lado de abertura antes de instalar a esquadria.

6) Preencha os perfis laterais e superior com massa reforçada para evitar possíveis infiltrações.

7) Preencha os perfis laterais, inferior e superior com massa reforçada para evitar possíveis infiltrações.

8) Preencha os vãos com massa reforçada.



### Acabamento final

9) Reboque as paredes interna e externa, evitando respingos de reboco na esquadria. Caso isto aconteça, limpe rapidamente com pano úmido antes que o reboco endureça.

10) Após o acabamento das paredes (pintura ou revestimento interno e externo), retire as proteções plásticas lentamente para evitar a transferência de cola da fita à esquadria.

11) Corte as fitas de amarração preta rente a parede, com o auxílio de um estilete.

**Importante:** Não é aconselhado o uso de fitas adesivas do tipo crepe ou fita adesiva marrom por tempo prolongado, pois costumam gerar manchas e sua retirada pode ser difícil.



Antes de executar a pintura da parede, tomar o devido cuidado protegendo a parte exposta da esquadria com material plástico. Caso haja respingos de tinta na esquadria, limpe rapidamente enquanto fresca com pano seco e em seguida com pano umedecido com água e detergente neutro (5% diluído em água).