

Forno Elétrico de Embutir

INFINITY

com grill

MANUAL DE INSTRUÇÕES



Fischer

Código do manual: 28516 rev: 02
Imagens meramente ilustrativas

INTRODUÇÃO

A Fischer acredita que os momentos da vida devem ser vividos da melhor forma possível. É por isso que desenvolvemos produtos que trazem modernidade, segurança e atributos necessários para facilitar o seu dia a dia.

Leia atentamente as instruções contidas neste manual e siga-as corretamente, para aproveitar ao máximo tudo que o seu novo produto oferece.

A Fischer agradece a preferência e fica à disposição para qualquer dúvida, bem como para ouvir sua sugestão.

SOBRE A FISCHER



Brasileira de coração e origem, a Fischer está há mais de 50 anos no mercado, com produtos voltados para diversos ramos de atividades. Além dos tradicionais eletrodomésticos, a Fischer é fabricante de bicicletas, sistemas construtivos modulares e equipamentos para a construção civil.

Posicionada entre as mais bem estruturadas indústrias do país, a Fischer está situada em um parque fabril de mais de 150.000m² construídos, com unidades fabris altamente desenvolvidas para cada linha de produto. Investimos constantemente no desenvolvimento e na tecnologia, porque oferecer o que há de mais moderno e sofisticado, através de produtos práticos e funcionais, é a missão da Fischer. Nossos produtos estão distribuídos em todo o território nacional e alguns países do Mercosul, sendo amparados por uma rede de postos autorizados altamente treinados para dar todo o suporte necessário.

Além de tecnologia e design, os produtos Fischer agregam em seu conceito o dever de reunir famílias e amigos, transformando pequenos momentos do dia a dia em ocasiões únicas e especiais.



ÍNDICE

ALERTAS DE SEGURANÇA	4
CARACTERÍSTICAS TÉCNICAS	5
IDENTIFICANDO O PRODUTO	6
INSTRUÇÕES DE INSTALAÇÃO	7
UTILIZANDO O PRODUTO	9
LIMPEZA E MANUTENÇÃO	11
TERMO DE GARANTIA	13
SAC	14
ANOTAÇÕES	15
SOLUÇÕES DE PROBLEMAS	16

QUESTÕES AMBIENTAIS



Para mudar o mundo, precisamos também ter respeito e preocupação com o meio ambiente. Por isso, a Fischer utiliza embalagens que são ecologicamente corretas, confeccionadas em material reciclado, causando o menor impacto possível à natureza.

Além disso, os produtos Fischer são construídos com materiais recicláveis e/ou reutilizáveis.

Quando este produto chegar ao fim da sua vida útil, observe a legislação local existente e vigente na sua região, realizando o descarte da forma mais sustentável possível.

ALERTAS DE SEGURANÇA

Este aparelho não se destina à utilização por pessoas (inclusive crianças) com capacidades físicas, sensoriais ou mentais reduzidas, ou por pessoas com falta de experiência e conhecimento, a menos que tenham recebido instruções referentes à utilização do aparelho ou estejam sobre a supervisão de uma pessoa responsável pela segurança.



Nunca tocar nos elementos de aquecimento (como resistências e vidros), durante ou imediatamente após a utilização do forno.



CUIDADO SUPERFÍCIE QUENTE

- Recomenda-se que as crianças devem ser supervisionadas para assegurar que elas não brinquem com o aparelho.
- Não utilizar máquinas a vapor para limpeza do produto;
- Antes de ligar o forno, verificar se a tensão da rede é compatível com a tensão do produto, bem como se a instalação elétrica (fios, tomadas e disjuntores), comporta o mesmo (vide características técnicas);
- Nunca utilizar extensões elétricas ou benjamins e também não operar o forno com os pés descalços, para evitar risco de choque elétrico.
- Certificar-se de que o nicho de embutimento está conforme o especificado neste manual;
- Retirar cuidadosamente o filme plástico de proteção das peças de seu produto. Se não for retirado, o filme plástico poderá derreter, dificultando a remoção e limpeza posterior;
- Certificar-se de que a tomada ou outro tipo de conexão em que será ligado o forno está dimensionada para o mesmo. A tomada ou conectores e a fiação elétrica deverão suportar a corrente/ potência/ tensão informadas na tabela de características técnicas;
- Este aparelho não se destina a ser operado por meio de um temporizador externo ou sistema de controle remoto separado;
- Este produto prevê aterramento. Para segurança a rede da residência deverá contemplar sistema de aterramento;
- Este produto é para uso doméstico. A utilização para fins comerciais, industriais ou para outros fins, não estará coberta pela garantia por parte do fabricante;
- Não remover a etiqueta de identificação que se encontra no produto;
- Nunca usar o neutro da rede para aterramento;
- Verificar com um eletricitista se há sobrecarga no circuito de força (disjuntores);
- A tomada ou conector em que será ligado o plugue do forno deverá ser de fácil acesso, para possibilitar a desconexão do aparelho da rede de alimentação após a instalação;
- Se o produto apresentar marcas de queda ou danos na embalagem, o mesmo não deverá ser utilizado, pois pode não ser seguro para o usuário;
- Após desembalar, inspecione o forno e verifique se há algum dano visível, tal como porta danificada, amassados na cavidade interna. Se algum destes problemas for constatado, não utilize o produto;
- Se a porta ou as vedações da porta estiverem danificadas, não utilizar o forno até que tenha sido consertado por um dos Postos Autorizados FISCHER;
- O cabo de alimentação deverá estar livre de super-aquecimento, sem nada o tensionando ou esticando;
- Se o cabo de alimentação estiver danificado, ele deve ser substituído pelo fabricante ou agente autorizado ou pessoa qualificada, a fim de evitar riscos;
- Sempre remover o cabo de alimentação da tomada durante a limpeza e manutenção do forno (sempre puxar pelo plugue, nunca pelo cabo);
- Não transportar ou movimentar o forno segurando-o pela porta;
- Este produto funciona em temperaturas elevadas, portanto, partes acessíveis do mesmo poderão estar quentes durante o funcionamento. Cuidados devem ser tomados para evitar contato com as mesmas e conseqüentes riscos de queimaduras; as crianças devem ser mantidas afastadas.
- Ficar atento ao cozinhar utilizando óleo ou gorduras, pois se estes forem derramados podem incendiar-se.
- Não deixar o forno desassistido quando em funcionamento;
- Este produto não deve ser instalado atrás de uma porta decorada, a fim de evitar supraaquecimento.
- Os invólucros plásticos e outros materiais da embalagem do produto deverão ficar longe do alcance de crianças e animais, a fim de se evitarem riscos de sufocamento ao brincar ou manusear estes resíduos;
- A fim de atender as normas de segurança e evitar danos, somente a Rede de Postos Autorizados Fischer deverá realizar o conserto ou manutenção deste forno (vide Rede de Postos Autorizados);
- A Irmãos Fischer S/A não assume qualquer responsabilidade por ações que venham resultar em danos por uso inadequado, se estas providências não forem observadas;
- Atenção: as partes acessíveis podem ficar quentes durante o uso. As crianças devem ser mantidas afastadas.

CARACTERÍSTICAS TÉCNICAS

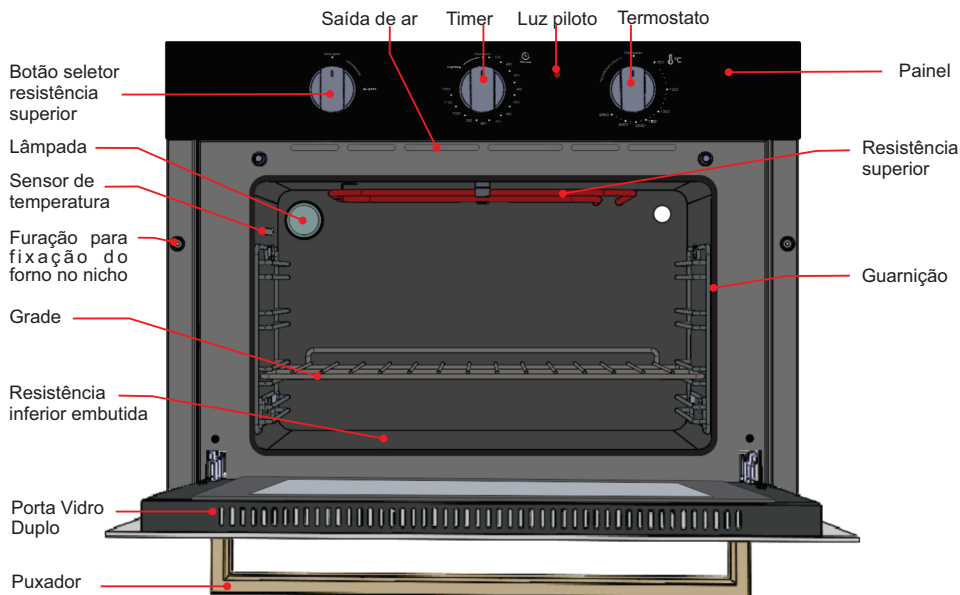
Forno elétrico Fischer Infinity de embutir 50L com grill preto (127V)	28349-64929
Forno elétrico Fischer Infinity de embutir 50L com grill preto (220V)	28349-64928
Forno elétrico Fischer Infinity de embutir 50L com grill branco (127V)	28349-66326
Forno elétrico Fischer Infinity de embutir 50L com grill branco (220V)	28349-66327
Corrente	16,22 A (127 V)
	8,23 A (220 V)
Tensão	127 V
	220 V
Peso do Produto	23,25 kg
Potência Total 127 V	2061 W
Potência Total 220 V	1811 W
Potência Resistência Superior 127 V	1000 W
Potência Resistência Superior 220 V	750 W
Potência Resistência Inferior 127 V	1000 W
Potência Resistência Inferior 220 V	1000 W
Potência Motor Cooler	36 W
Potência Lâmpada	25 W
Frequência	60 Hz
Capacidade	50 litros
Dimensões Externas	Altura - 445mm
	Largura - 594mm
	Profundidade - 573mm
Dimensões Internas (cavidade)	Altura - 260mm
	Largura - 440mm
	Profundidade - 440mm

DICAS



- Mesmo com a economia de energia proporcionada pelo Forno Elétrico Fischer, temos algumas dicas que auxiliarão ainda mais:
- Desconectar sempre o forno da tomada.
- Evitar instalar e utilizar o forno próximo de geladeiras e freezers.
- Usar sempre tomada adequada para a potência de seu produto.
- Substituir tomadas muito antigas ou danificadas.
- Não ligar o forno na mesma tomada juntamente com outros aparelhos.

IDENTIFICANDO O PRODUTO



- **Puxador:** Quando puxado, libera a porta e permite o acesso ao interior do forno.
- **Termostato:** O termostato estabiliza a temperatura no interior do forno. Quando a temperatura programada é atingida, o termostato desliga automaticamente, religando assim que necessário, deste modo reduz o consumo de energia e não altera o cozimento do alimento.
- **Sensor de temperatura:** Termômetro que controla a temperatura da cavidade interna do forno.
- **Botão seletor resistência superior (dourador):** Tem como função acionar a resistência superior (dourador).
- **Resistência superior:** Aciona a resistência superior (dourador).
- **Resistência inferior embutida:** Aciona a resistência inferior.
- **Luz piloto:** Quando acesa, informa que o forno está ligado.
- **Timer:** Tem como função, programar o tempo de preparo do alimento, emitindo um aviso sonoro ao chegar na posição “desliga”. Possui também opção de ficar ligado continuamente;
- **Guarnição:** Veda o forno, garantindo a temperatura interna da cavidade.
- **Vidro duplo:** Tem a função de melhorar o isolamento térmico.
- **Lâmpada com proteção de vidro:** Proporciona mais segurança ao usuário. Impede que ao quebrar a lâmpada os cacos entrem em contato com o alimento.
A lâmpada facilita a visualização dos assados no interior do forno
Permanece ligada sempre que o timer estiver em funcionamento.

ACOMPANHAM O PRODUTO:

- 01 Manual de Instruções
- 01 Grade

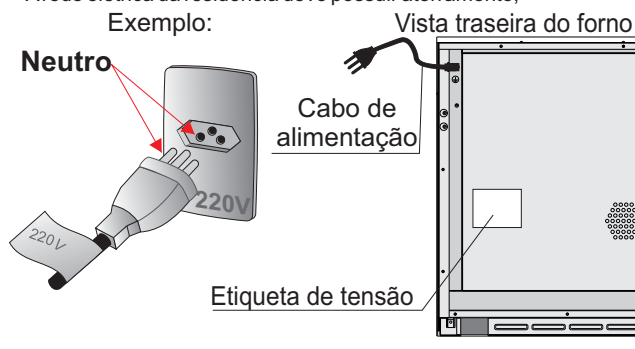
INSTRUÇÕES DE INSTALAÇÃO

O Forno Elétrico Fischer possui um cabo de alimentação com 3 pinos (já aterrado). O plugue do cabo de alimentação de seu produto está em conformidade com NBR 14136/2002 do INMETRO e deve ser mantido. Este produto prevê aterramento.

Por segurança, a rede elétrica da residência deverá contemplar sistema de aterramento e, caso não possua, deverá ser previamente providenciado, por meio de profissional capacitado.

ELÉTRICA

- A instalação elétrica deverá ser efetuada conforme as recomendações de segurança da concessionária de energia. O produto pode ser ligado somente em tomadas 127V ou 220V. A Irmãos Fischer S/A não assume qualquer responsabilidade nos casos de desrespeito às normas de segurança na instalação do produto.
- O plugue do cabo de alimentação de seu produto está em conformidade com a NBR 14136/2002 do Inmetro e deverá ser mantido.
- Este produto prevê aterramento. Para segurança a rede da residência deverá contemplar sistema de aterramento. Nunca utilizar o neutro da rede para aterramento.
- A tomada ou conector a que será ligado o produto deverá ser de fácil acesso, para possibilitar fácil desconexão para efeito de manutenção, conserto ou instalação.
- A residência deve possuir um fornecimento adequado de eletricidade;
- A rede elétrica da residência deve possuir aterramento;



O plugue e cabo de alimentação do forno nunca devem ser alterados ou cortados. Consulte a Rede de Postos Autorizados caso tenha dúvidas;

ADVERTENCIA !



Todo equipamento deve ser adequadamente aterrado, para eliminar o risco de choque numa eventual descarga de energia.

- O plugue do cabo de alimentação deve ser conectado a uma tomada devidamente aterrada de acordo com os padrões ABNT 5410 - Seção Aterramento;
- Desligue o disjuntor antes de efetuar qualquer manutenção no produto;
- Tomada recomendada: Tomada: 127V = 20A e 220V = 10A ou superior;
- A tomada deverá ser de acordo com a tensão do forno (127V ou 220V);
- A fiação deve ser compatível com a amperagem do produto;
- Não utilizar conectores tipo "T";
- Evitar o uso de extensões. Caso for necessário, pedir a orientação de um electricista quanto à secção dos fios;
- Não seguir estas instruções pode trazer risco de vida, incêndio, choque elétrico, dentre outras;



Recomendamos que a instalação do produto seja providenciada pelo usuário através da Rede de Postos Autorizados e não é coberto pela Fischer. Qualquer dúvida quanto a instalação ou uso, solicitamos entrar em contato com nosso Serviço de Atendimento ao Consumidor:

SAC 0800 747 3535 / 0800 729 3535 ou sac@fischer.com.br.

INSTRUÇÕES DE INSTALAÇÃO

NICHO E EMBUTIMENTO

O lugar e a forma em que o forno elétrico de embutir será instalado, são muito importantes para o bom desempenho do mesmo e para a segurança do usuário. Para uma instalação ideal, alguns fatores devem ser considerados:

A instalação do produto poderá ser providenciada pelo usuário porém, recomendamos consultar a Rede de Postos Autorizados, não sendo coberta pela Fischer.

Os Fornos Elétricos de Embutir Fischer foram projetados para embutimento em móveis de cozinha.

Recomendamos que o embutimento do produto seja providenciado pelo usuário, através da Rede de Postos Autorizados, não sendo coberto pela Fischer.

Qualquer dúvida quanto a instalação ou uso, solicitamos entrar em contato com nosso Serviço de Atendimento ao Consumidor: **SAC 0800 747 3535 ou 0800 729 3535.**

Este produto não deve ser instalado em armários que estejam fora do padrão especificado neste manual.

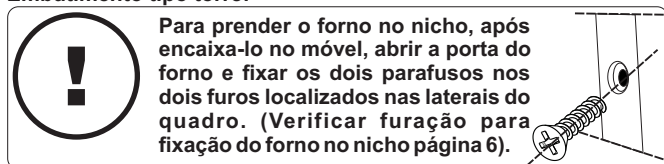
O nicho de embutimento deve seguir as dimensões conforme indicado neste manual.

***Nicho:** recorte no móvel para o embutimento do produto.

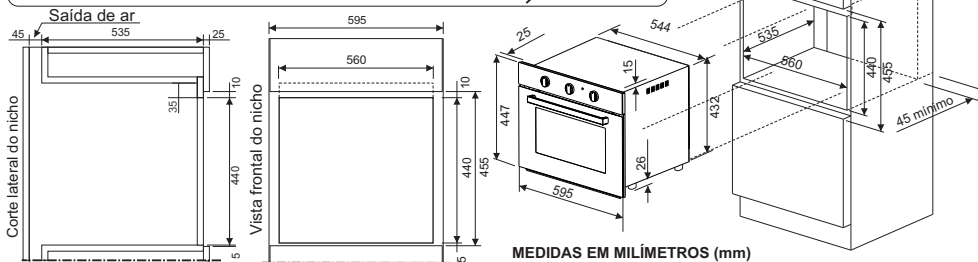
A fixação do forno no móvel é feita por parafusos, que são parte integrante do kit de fixação;

Posicionar o forno na abertura do nicho e conectá-lo à rede elétrica;

Embutimento tipo torre:



Para prender o forno no nicho, após encaixa-lo no móvel, abrir a porta do forno e fixar os dois parafusos nos dois furos localizados nas laterais do quadro. (Verificar furação para fixação do forno no nicho página 6).

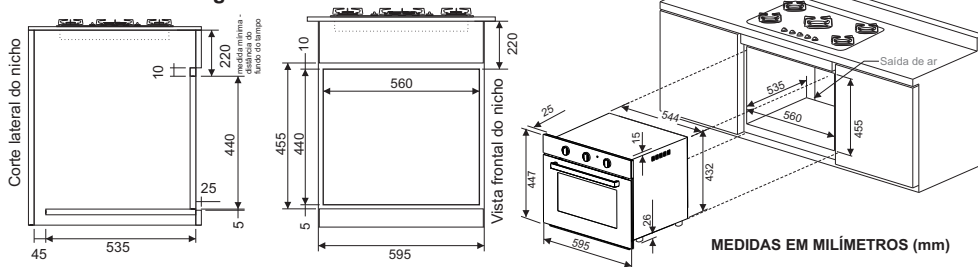



Para garantir o bom funcionamento do forno elétrico Fischer, é necessário que o nicho de embutimento tenha abertura para saída de ar quente.

A base de apoio do forno no nicho de embutimento deve ser executada conforme indicado nos desenhos.

O forno deve ser apoiado sobre uma base plana, neste caso é necessário um recorte para saída de ar de 45 x 560 mm na parte traseira da base.

Embutimento sob fogão:



- 
- Respeitar a distância mínima de 200 mm abaixo do fundo do cooktop até o corpo externo do forno elétrico.
 - Tanto a Irmãos Fischer quanto o revendedor, não têm qualquer responsabilidade por danos ao forno ou lesão pessoal, resultantes de uma falha por procedimento incorreto de instalação.

CONHECENDO O TIMER E O TERMOSTATO

Ajustando o TERMOSTATO (1): Girar o botão no sentido horário, posicionando o indicador do botão na temperatura desejada.

Está indicada em graus Celcius e cada divisão (ponto) representa o acréscimo / decréscimo de 10°C.

NOTA: O termostato estabiliza a temperatura no interior do forno. Quando a temperatura programada é atingida, o termostato desliga automaticamente, religando assim que necessário, deste modo reduz o consumo de energia e não altera o cozimento do alimento.

Ajustando o TIMER (3): Girar o botão (3) no sentido horário, posicionando o indicador até o tempo do preparo. Para maior precisão do timer, recomendamos girar o botão ultrapassando o tempo e então retorná-lo ao ponto desejado.

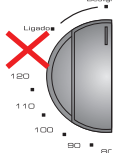
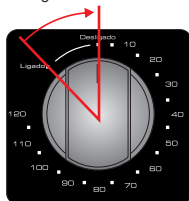
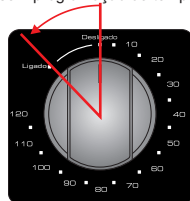
Caso não utilize todo o tempo programado no timer, pode-se girar o botão no sentido anti-horário, retornando até o ponto "Desligado".

Para um resultado perfeito de assado, deve-se ter cuidado para coincidir ao máximo o indicador do botão com a graduação do painel.

Para utilizar o forno sem o timer, é necessário girar o manipulador no sentido anti-horário até a função "Ligado". Nesta função, o forno não emitirá nenhum aviso sonoro e permanecerá ligado, sendo necessário girar o manipulador no sentido horário até o ponto "desligado" no término do assado.

Ligando o forno continuamente (sem programação de tempo).

Desligando o forno, quando ligado continuamente



ATENÇÃO:

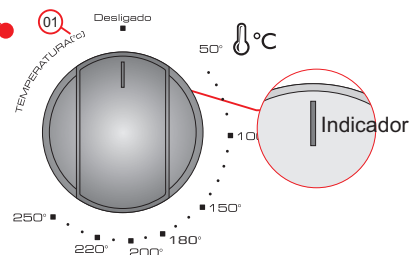
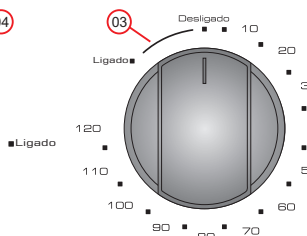
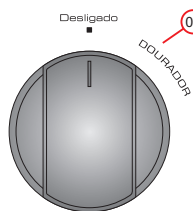
- O produto só estará em funcionamento caso o tempo e temperatura já estejam programados.
- Nunca forçar o giro do manipulador do timer entre 120 min. e a função ligado;

LUZ PILOTO (2): Quando acesa, informa que o forno está ligado.

ATENÇÃO: Tomar cuidado para coincidir ao máximo o indicador do botão com a graduação do painel.

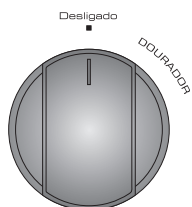


- O produto só estará em funcionamento caso o tempo e temperatura já estejam programados.
- Após programado o tempo de assado a lâmpada interna acende, permanecendo acesa até o término do tempo programado.



- Recomendamos, ao utilizar o forno pela primeira vez, ligá-lo de 10 a 15 min, vazio, com a porta entreaberta, com termostato ajustado na temperatura máxima e função dourador ligado.
- Este procedimento deve ser feito para eliminar odores e vapores produzidos pelo material isolante e dos resíduos de fabricação.
- Durante este aquecimento poderá ocorrer um pouco de fumaça e odor desagradável. Isto é normal.
- Abrir uma janela do ambiente para ventilação durante este procedimento.
- Não esquecer de retirar a película plástica protetora do puxador, antes de utilizar o produto.

FUNÇÃO DOURADOR



Para ligar a função dourador deve-se girar o botão no sentido horário, posicionando o indicador do botão em "Ligado".

- Nesta função, a resistência superior será acionada. Utilizar esta função para dourar os alimentos ao final do assado.

Para Gratinar recomenda-se colocar o preparo na posição mais alta da grade (nível 01), conforme imagem abaixo.

PRÉ-AQUECIMENTO

Para a realização dos assados em fornos elétricos, há a necessidade do pré-aquecimento. Para tanto, sugerimos:

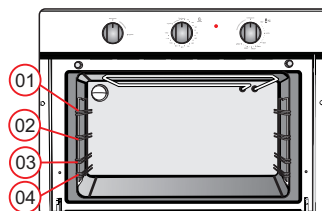
Regular o termostato na temperatura desejada para o assado, ligar a função dourador e regular o timer em 5 minutos. Após aviso sonoro, colocar o alimento no forno e regular o timer e função dourador conforme desejado.

AJUSTE DE ALTURA DAS GRADES

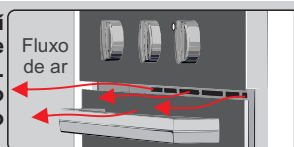
O Forno elétrico Fischer possui 04 alturas disponíveis para posicionamento das grades.

Nível 01 e 02 - Indicado para alimentos que necessitam de um cozimento maior na parte superior

Nível 03 e 04 - Indicado para alimentos que necessitam de um cozimento maior na parte inferior.



IMPORTANTE: O Forno Elétrico Fischer, possui sistema de resfriamento para evitar o excesso de temperatura no nicho onde o forno estiver instalado. Esse sistema garante uma maior segurança ao produto e evita o risco de super aquecimento no interior do móvel.



Atenção: Mesmo após o término do assado e do tempo programado, o sistema de resfriamento continua funcionando, o ar quente continua sendo soprado para fora do forno até que o produto se resfrie, desligando-se automaticamente;

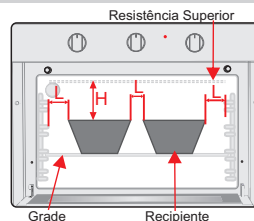
DISTRIBUIÇÃO DOS ALIMENTOS

Quando utilizar somente um recipiente, posiciona-lo no centro do forno.

Quando utilizar dois recipientes / assados, distribuí-los de modo que possibilitem a circulação do ar quente de maneira uniforme, conforme o desenho ao lado.

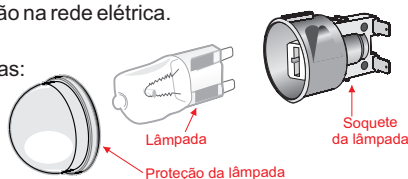
NOTA: Não colocar excesso de peso (acima de 8 kg), na grade interna.

H = 4cm
L = 2cm



SUBSTITUIÇÃO DA LÂMPADA INTERNA

- Desrosquear a proteção da lâmpada, girando-a no sentido anti-horário;
- Retirar a lâmpada danificada desconectando-a do soquete; Substituir pela lâmpada nova;
- Colocar e rosquear a proteção da lâmpada no sentido horário;
- Somente após efetuar a troca, conectar o cabo de alimentação na rede elétrica.
- A lâmpada deverá ser adquirida através da Rede de Postos
- Autorizados Fischer, obedecendo as seguintes características:
 - Resistente a temperaturas acima de 300°C;
 - Tensão: 220V ou 127V (conforme o modelo do forno);
 - Potência: 25W;
 - Tipo da base: G9;



• Antes da troca, assegurar-se que o forno esteja desconectado da rede elétrica.

• Ao substituir a lâmpada, não utilizar lâmpada de LED.



Antes de qualquer operação de limpeza, desconectar o forno da rede elétrica.

- Não utilizar o forno caso resíduos de gordura, açúcar ou chocolate estejam em contato com as resistências, pois estas podem provocar vapores amarelados que virão a manchar as partes externas e decorativas do produto.
- Neste caso, proceder com a limpeza das resistências (fria), com um pano macio.
- Não deixar resíduos de sal no interior do forno para que não ocorra corrosão da cavidade interna.
- Não armazenar alimentos e recipientes no interior do forno.
- Nunca utilizar fluidos inflamáveis como álcool, querosene, gasolina, thinner, solventes, detergentes com amoníaco, removedores, vinagre, soda, abrasivos tipo sapólio, esponjas ou lâ de aço, ou outros produtos que liberem vapores químicos corrosivos. Todos estes produtos danificarão o forno.

LIMPEZA EXTERNA

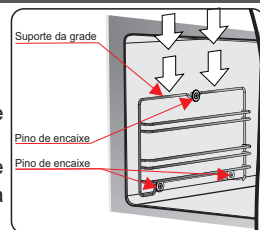
- Ao limpar a superfície externa, utilizar somente detergente ou sabão neutros aplicados com pano macio.
- Limpar o painel somente com pano úmido, para não danificar os controles mecânicos. Excesso de água danifica o produto.
- Após limpar a parte externa, enxaguar o pano e remover o resíduo de detergente ou sabão, secando com papel toalha ou outro pano macio seco.
- Para limpeza das peças em aço inox, utilizar produtos específicos para aço inox, ou somente pano úmido com detergente neutro. Secar bem após a limpeza.

LIMPEZA DOS VIDROS

- Utilizar água morna, pano macio e detergente neutro;
- Nunca utilizar pano úmido no vidro ainda quente.
- Não usar produtos de limpeza abrasivos ou raspadores metálicos afiados para limpar o vidro da porta, pois podem arranhar a superfície e provocar a quebra.
- **NOTA:** Ao preparar alimentos gordurosos, tomar o cuidado de, antes, envolvê-los em papel alumínio ou celofane, para evitar respingos no corpo interno e facilitar a limpeza do forno.

LIMPEZA DAS GRADES E SUPORTE DAS GRADES

- A grade e suporte das grades devem ser removidos para facilitar a limpeza;
- A limpeza deverá ser feita com esponja e detergente neutro;
- Não utilizar produtos abrasivos (saponáceos, soda etc.).
- Retirando a grade: depois de frias, puxe a grade, lentamente deslizando até estar totalmente fora do forno.
- Para retirar o suporte da grade, basta pressionar a área superior até desconectar o aramado do pino superior, em seguida levante o suporte para desencaixá-lo dos pinos inferiores.



LIMPEZA INTERNA EASY CLEAN

- As paredes internas são revestidas por um esmalte protetor especial que facilita a limpeza, para limpá-las deve-se utilizar esponja ou pano úmido;
- Esfregar levemente com pano ou esponja umedecida em água ou sabão neutro, após a limpeza, secar bem;
- Nunca utilizar esponjas de aço;
- Nunca utilizar produtos cáusticos ou abrasivos.

PORTA

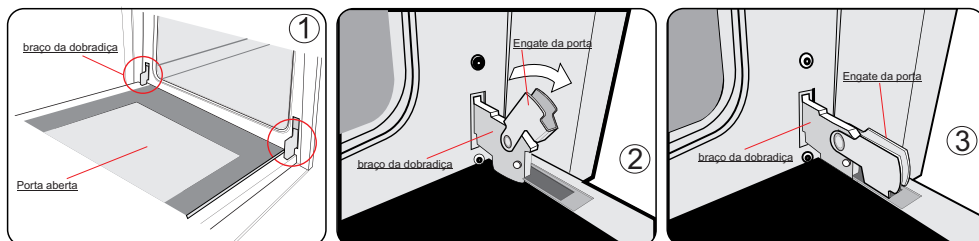
A porta do forno pode ser removida para facilitar a limpeza.

Seguir as instruções abaixo.

- Verificar se o forno não está ligado;
- Abrir totalmente a porta do forno;
- Para remover a porta utilizar as duas mãos;
- Não transportar a porta pelo puxador;

Retirando a Porta do Forno

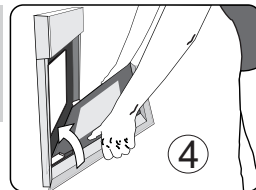
- Abrir completamente a porta do forno (1).
- Levantar os engates das dobradiças (2).
- Girar os engates das dobradiças até o final (3).



- Segurar a porta com as duas mãos, e fazer o movimento de fechar, verificando que os engates estão presos a porta (3).
- Puxar a porta para fora do forno (4).

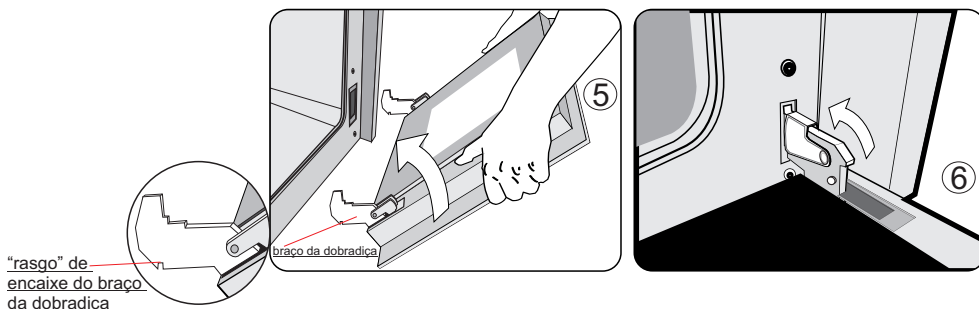


IMPORTANTE: Para evitar riscos ou a quebra do vidro quando retirar a porta, acomodá-la sobre uma superfície plana e protegida.



Recolocar a porta

- Segurar a porta com as duas mãos, fixar os braços das dobradiças no forno (5)*.
- Abrir a porta até o final(5), e trava-la colocando os engates nas posições originais(6).
- Antes de abrir totalmente a porta, verificar se os engates estão totalmente encaixados (6).



IMPORTANTE: ao montar a porta verificar se o rasgo do braço da dobradiça está encaixado corretamente no forno.

A Irmãos Fischer S/A não assume qualquer responsabilidade por ações que venham resultar na quebra da porta.

• O seu forno Elétrico Fischer de Embutir é garantido contra defeitos e vícios de fabricação, pelo prazo de 12 (doze) meses contados a partir da data de emissão da Nota Fiscal ao consumidor, compreendido da seguinte forma:

- **03 (três) primeiros meses de garantia legal;**
- **09 (nove) últimos meses de garantia contratual / especial.**



Para fazer uso dos serviços cobertos pela garantia, faz-se necessário a apresentação da Nota Fiscal de aquisição do produto.

Durante o período de vigência da garantia, somente o fabricante e sua Rede de Postos Autorizados ou quem ela indicar, serão responsáveis pela constatação de vício, defeito e execução de reparos nos produtos. A garantia compreende a substituição de peças e mão de obra no reparo de vícios ou defeitos devidamente constatados pelo fabricante ou sua Rede de Postos Autorizados.

O consumidor perderá automaticamente a garantia, Legal e Contratual, quando:

- O uso do forno elétrico de embutir não for exclusivamente doméstico (uso para fins comerciais, laboratoriais, industriais, etc);
- O produto for instalado ou utilizado em desacordo com as instruções contidas no manual de instruções do produto, tais como: nicho de embutimento, saída de ar no móvel, nivelamento do produto, rede elétrica compatível, etc.;
- O produto for violado, adulterado, modificado ou consertado por pessoa ou entidade não credenciada e / ou autorizada pela Irmãos Fischer S.A. Ind e Com;
- Forem incorporados ao produto peças, componentes e acessórios não originais, ainda que comercializados pela Rede de Postos Autorizados;
- Houver remoção e/ou alteração do número de série ou da etiqueta de identificação do produto;

As garantias, Legal e Contratual, não cobrem:

- Despesas com a instalação do produto, bem como, com materiais, peças e mão de obra para as adaptações necessárias à preparação do local para a instalação; aterramento, nicho, serviços de alvenaria/marcenaria a adequação/instalação elétrica, pintura, gesso e acabamentos;
- Serviços de manutenção e limpeza do produto;
- Falhas no funcionamento do produto em decorrência de problemas no fornecimento de energia elétrica, tais como: oscilações, etc.;
- Defeitos decorrentes de acidentes, mau acondicionamento, uso inadequado, agente da natureza, maus tratos, falta de limpeza ou limpeza incorreta, excesso de água/umidade, resíduos, assim como, o uso de produtos abrasivos para a manutenção e limpeza do eletrodoméstico;
- Danos em decorrência de fatos da natureza, tais como relâmpago, chuva, inundação, etc.
- Problema de oxidação/ferrugem causados pelos seguintes fatores:
 - Instalação em ambientes de alta concentração salina tais como regiões litorâneas;
 - Instalações em ambientes onde o produto esteja exposto a outros produtos químicos ácidos ou alcalinos que possam agredir a pintura do mesmo.

A garantia Contratual não cobre:

- Moldura, vidros, lâmpadas, cabo de alimentação/elétrico, acessórios ou peças sujeitas ao desgaste natural decorrente do uso, como: grade, bandeja coletora de resíduos, manipuladores (botões) e puxadores, estes componentes possuem somente a garantia contra defeito de fabricação pelo prazo legal de 03 (três) meses;
- Defeitos estéticos (produtos riscados ou amassados) ou com falta de peças internas ou externas de produtos vendidos no estado saldo ou produtos de mostruário (esses produtos tem garantia e 12 meses apenas para defeitos funcionais não discriminados na nota fiscal de compra do produto);
- Deslocamentos para atendimentos de produtos instalados fora do município sede da Rede de Postos Autorizados.

Esclarecimento:

Caso contratar a instalação junto a nossa Rede de Postos Autorizados, solicitar o orçamento prévio e verificar condições diferenciadas de instalação. No caso do Posto Autorizado oferecer atendimento a domicílio fora do município sede no período da garantia contratual, fica entendido que trata-se de serviço complementar não coberto pela garantia, devendo a taxa de “deslocamento e/ou visita” ser custeada pelo consumidor.

IMPORTANTE:

A FISCHER NÃO SE RESPONSABILIZA POR VÍCIO DE SERVIÇOS PRESTADOS POR TERCEIROS, portanto, recomendamos que no ato da entrega confira seu produto na presença do transportador. Verifique a qualidade da entrega, a quantidade, se o produto está de acordo com a compra e a descrição da Nota Fiscal que o acompanha. Caso exista qualquer problema, recuse o produto, registre o motivo no verso da Nota Fiscal e entre em contato com o responsável pelo serviço de transporte e entrega.

CONSIDERAÇÕES GERAIS:

- A Irmãos Fischer S/A não autoriza nenhuma pessoa ou entidade a assumir em seu nome, outra responsabilidade relativa à garantia de seus produtos, além das aqui explicitadas.
- A Irmãos Fischer S/A reserva-se o direito de alterar o produto, suas características gerais, técnicas e estéticas, bem como as especificações do seu manual, sem prévio aviso.
- A garantia é válida somente para produtos vendidos e utilizados no território brasileiro.
- Chamados relacionados a orientação de uso do eletrodoméstico, cuja explicação esteja presente no manual de instruções ou em etiquetas orientativas que acompanham o produto, estão sujeitos à cobrança do consumidor.

SAC

Para esclarecer dúvidas e receber sugestões, a IRMÃOS FISCHER disponibiliza uma equipe altamente qualificada e treinada para atender seus consumidores. Ligue grátis, teremos o maior prazer em atendê-lo.

0800 747 3535 e 0800 729 3535
sac@fischer.com.br

Horário de Atendimento:

Segunda a quinta-feira: 07h às 12h e das 13h às 17h

Sexta-feira: 07h às 12h e das 13h às 15:30h



Para consulta atualizada da Rede de Postos Autorizados e dos manuais de instruções dos nossos produtos, acesse o site oficial da empresa:
www.fischer.com.br

SOLUÇÕES DE PROBLEMAS


Problema	Nas possíveis causas verifique:
O forno não funciona	<ul style="list-style-type: none">• Se o cabo de alimentação está conectado à tomada.• Se o disjuntor do painel elétrico de sua residência está desarmado ou o fusível queimado.• Se há falta de energia elétrica.• Se as resistências estão aquecendo.
A lâmpada não acende	<ul style="list-style-type: none">• Se a lâmpada está bem encaixada.• Se a lâmpada está queimada.
Os resultados dos assados não são os esperados	<ul style="list-style-type: none">• Se o forno está nivelado.• Se a temperatura, o tempo e a(s) resistência(s) foram acionadas.• Se você está usando uma assadeira adequada. Procure num livro de receitas confiável o tipo de assadeira recomendado.• Se o forno não foi pré-aquecido.• Se a grade está nivelada corretamente no interior do forno.• Se o tempo e a temperatura inseridos nas receitas para cada tipo de assado estão corretos.
A guarnição que veda a porta do forno esta solta	<ul style="list-style-type: none">• A guarnição é fixa através de “ganchos”. Encaixá-los corretamente nos 4 pontos de fixação.
O forno está condensando	<ul style="list-style-type: none">• Para amenizar o acúmulo de vapor d’água ou a condensação no interior do forno, recomenda-se que, nos assados que possuem “água”, (banho-maria) utilizar tampa e nunca deixar o alimento resfriando dentro do forno após o término do assado.• Se o nicho de instalação possui ventilação adequada, conforme as instruções de instalação deste manual.

Fischer

fischer.com.br

FischerOficial 

FischerOficial 

@fischer.oficial 

Irmãos Fischer S.A. Indústria e Comércio


Rod. Antônio Heil, km 23, nº 5600

CEP: 88352-502 - Bairro Limoeiro - Brusque / SC - Brasil

Fone: 55 (47) 3251-2000 - 55 (47) 3211-2000

SAC 0800 747 3535

sac@fischer.com.br fischer@fischer.com.br

 Fabricado no Brasil

