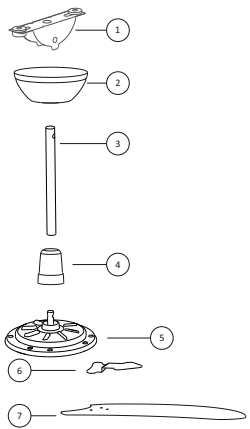




ATENÇÃO

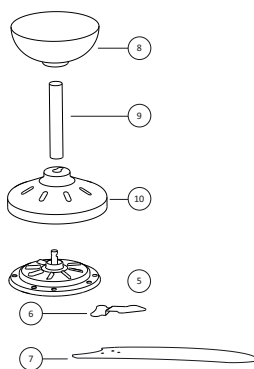
As pás do ventilador deverão estar a uma altura superior a 2,30m acima do piso e a uma distância mínima de 0,50m das paredes. O local de instalação do aparelho deverá suportar uma carga de 30kg.

RELAÇÃO DE COMPONENTES



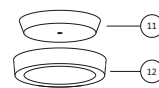
Item	Código	Descrição
1	07.01-0002	Suporte de fixação
2	07.01-0705	Canopla superior branca
3	07.01-0796	Haste branca
4	07.01-0707	Canopla inferior branca
5	07.01-0870	Motor 127V Citrino branco
	07.01-0439	Motor 127V Búzios Max / Ventura branco
	07.01-0879	Motor 220V Citrino branco
	07.01-0450	Motor 220V Búzios Max / Ventura branco
6	07.01-0108	Jogo de garra Búzios Max branca
	07.01-0211	Jogo de garra Ventura branca
	07.01-0009	Jogo de garra Citrino branca
7	07.01-0766	Jogo de pá Búzios Max branca
	01.13-0066	Jogo de pá Ventura branca
	01.13-0052	Jogo de pá Citrino branca
8	07.01-0611	Cúpula superior branca
9	07.01-0812	Sobre haste branca
10	07.01-0392	Cúpula inferior branca

Ventilador Búzios Max / Citrino



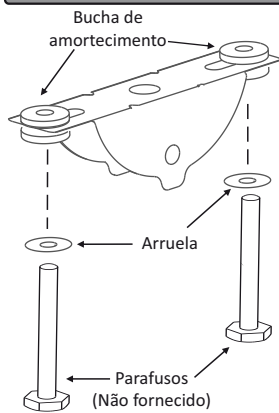
Ventilador Ventura

Item	Código	Descrição
11	07.01-0916	Plafon superior branco
12	-	Luminária Led de sobrepor



ATENÇÃO
Luminária led de sobrepor
Potência: 18W

INSTALAÇÃO DO SUPORTE DE FIXAÇÃO



Para fixar o suporte, insira as buchas de amortecimento de ruído nos furos ao longo do suporte.

Os parafusos não devem apertar as buchas de amortecimento de ruído, pois anulará a função das mesmas.

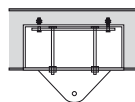
Não instalar o ventilador de teto em caixa de passagem plástica, pois há risco de queda.

Fixação em laje

Para instalar o suporte de fixação em laje, utilize duas buchas S-10 e prenda com dois parafusos com rosca soberba de 6 x 50mm.

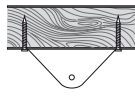
Laje com caixa metálica

Colocar o suporte de fixação na própria caixa utilizando buchas S-10 e prenda com dois parafusos com rosca soberba de 6 x 50mm.



Caixa de passagem com travessa adicional

Prender o suporte de fixação com parafusos e porcas de 6mm em uma barra de ferro chato de no mínimo 3mm de espessura e 25mm de largura. Colocar a barra de ferro chato já com o suporte na própria caixa de passagem utilizando buchas S-10 com seus respectivos parafusos.



Viga de madeira

Fazer dois furos com broca de 5,5mm na madeira e fixar o suporte com dois parafusos de rosca soberba de 6 x 50mm.



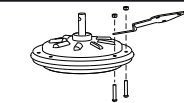
Viga de ferro

Fazer dois furos passantes de 7mm de diâmetro e fixar o suporte com dois parafusos e porcas de 6mm.

MONTAGEM DO VENTILADOR - BÚZIOS MAX / CITRINO

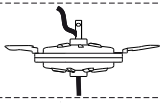
1 - Montagem das garras

Posicione as garras na parte superior do motor com as pontas inclinadas para cima; Fixe com parafusos 4,8mm (3/16" x 1") e porcas 4,8mm (3/16");



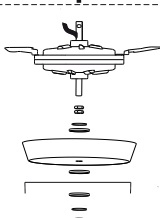
2 - Cabo da iluminação

Passo o cabo da iluminação pelo furo lateral do eixo. Retire pelo lado inferior do motor (deixe aproximadamente 15cm de cabo para baixo);



3 - Montagem do plafon (Led de sobrepor)

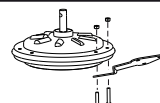
Insira o niple no motor e aperte com a porca 10mm; Coloque outra porca, uma arruela lisa 9,5mm (3/8") e uma arruela de borracha; Insira o plafon, uma arruela de borracha e o suporte de fixação da luminária Led; Insira uma arruela de borracha, uma arruela lisa 9,5mm (3/8") e fixe com a porca 10mm. Certifique que esteja apertado;



MONTAGEM DO VENTILADOR - VENTURA

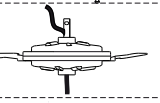
1 - Montagem das garras

Posicione as garras na parte inferior do motor com as pontas inclinadas para cima; Fixe com parafusos 4,8mm (3/16" x 1") e porcas 4,8mm (3/16");



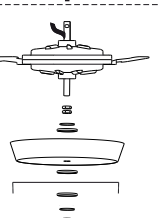
2 - Cabo da iluminação

Passo o cabo da iluminação pelo furo lateral do eixo. Retire pelo lado inferior do motor (deixe aproximadamente 15cm de cabo para baixo);



3 - Montagem do plafon (Led de sobrepor)

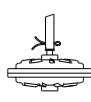
Insira o niple no motor e aperte com a porca 10mm; Coloque outra porca, uma arruela lisa 9,5mm (3/8") e uma arruela de borracha; Insira o plafon, uma arruela de borracha e o suporte de fixação da luminária Led; Insira uma arruela de borracha, uma arruela lisa 9,5mm (3/8") e fixe com a porca 10mm. Certifique que esteja apertado;



MONTAGEM DA HASTE

4 - Montagem da haste

Insira a bucha na haste; Encaixe a haste no eixo do motor; Insira a cupilha e abra as pontas de forma que abrace a haste; Deixe alinhado as aberturas da haste e do eixo para passar os cabos;



ATENÇÃO

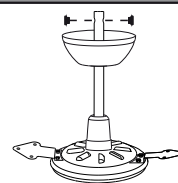
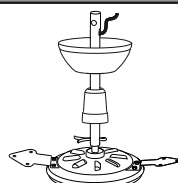
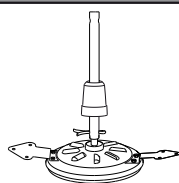
A parte superior da haste contém o símbolo terra



MONTAGEM DAS CANOPLAS - BÚZIOS MAX / CITRINO

5 - Montagem das canoplas

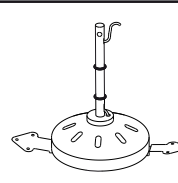
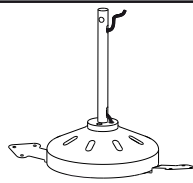
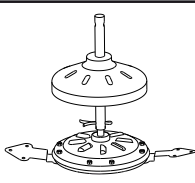
Insira a canopla inferior na haste; Insira a canopla superior na haste; Passe os cabos pelo interior da haste e retire pela abertura lateral superior; Desça a cúpula inferior. Deixe aproximadamente 5mm do motor; Insira as buchas de amortecimento nos orifícios da haste;



MONTAGEM DAS CÚPULAS - VENTURA

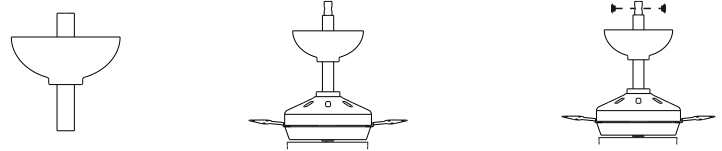
5 - Montagem das cúpulas

Encaixe a cúpula inferior na haste. Desça até o motor, passando os cabos pela abertura lateral da cúpula. A cúpula deve encaixar na cupilha; Passe os cabos pelo interior da haste e retire pela abertura lateral superior; Coloque os anéis de borracha na haste;



MONTAGEM DAS CÚPULAS - VENTURA

Coloque a cúpula superior na sobre haste;
Insira na haste até encostar na cúpula inferior;
Insira as buchas de amortecimento nos orifícios da haste;

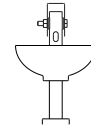


FIXAÇÃO DO VENTILADOR

7 - Fixação da haste no suporte

Encaixe a haste no suporte de fixação e fixe o ventilador utilizando o parafuso de 6,35mm (1/4" x 1.1/2") juntamente com a porca de 6,35mm (1/4" x 7/16");

Mantenha a cúpula afastada do teto aproximadamente 5mm.



MONTAGEM DAS PÁS - BÚZIOS MAX / CITRINO

8 - Fixação das pás Búzios Max

Posicione as pás **abaixo** das garras e fixe utilizando os parafusos 4,8mm (3/16" x 1/2") e as porcas 4,8mm (3/16" x 5/16").

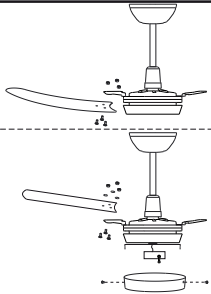
Fique atento na indicação do lado de montagem das pás.

Citrino

Posicione as pás **acima** das garras e fixe utilizando os parafusos 4,8mm (3/16" x 1/2") arruelas 4,8mm (3/16") e as porcas 4,8mm (3/16" x 5/16").

9 - Montagem da luminária de Led

Ligue o cabo que desce do motor com os cabos do módulo.
Encaixe o plug do módulo com o plug da luminária.



MONTAGEM DAS PÁS E LUMINÁRIA - VENTURA

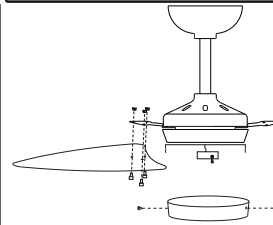
8 - Fixação das pás

Posicione as pás **abaixo** das garras e fixe utilizando os parafusos 4,8mm (3/16" x 1/2") e as porcas 4,8mm (3/16" x 5/16").

Fique atento na indicação do lado de montagem das pás.

9 - Montagem da luminária de Led

Ligue o cabo que desce do motor com os cabos do módulo.
Encaixe o plug do módulo com o plug da luminária.



PROBLEMAS E SOLUÇÕES

Problema	Causa	O que fazer?
Ruído	1 - Ressonância no teto 2 - Cúpula superior encostada no teto 3 - Controle de velocidade dimmer	1 - Verificar se as buchas de amortecimento de ruído estão instaladas 2 - Desencostar a cúpula superior do teto 3 - Utilizar controle original Tron
Baixa Ventilação	1 - Posição das pás 2 - Posição das garras 3 - Rede elétrica (voltagem)	1 - As pás devem estar fixadas conforme selo "Este lado para cima" 2 - As garras devem ser fixadas de forma que eles tenham inclinação para o teto 3 - Caso o ventilador seja 220V e ligado em 127V. Verifique a tensão pelo selo do motor ou pelas cores dos cabos do motor
Desbalanceado	1 - Aperto do parafuso no suporte de fixação	1 - O parafuso que prende a haste do ventilador no suporte de fixação deve garantir um movimento pendular

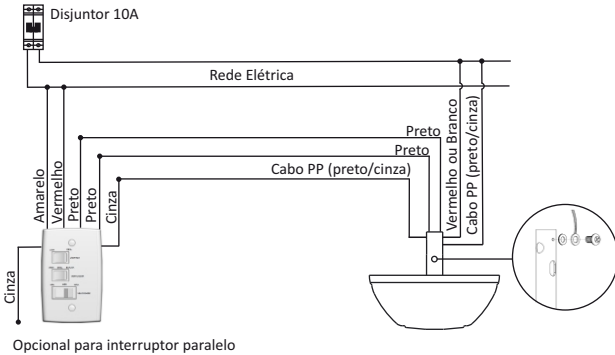
MANUTENÇÃO

Durante qualquer manutenção no ventilador de teto, (incluindo a substituição de lâmpadas queimadas) a chave geral de energia deverá ser desligada.

Não é necessário o uso de óleo lubrificante nos rolamentos do motor. Os rolamentos possuem graxa especial em sua fabricação.

Ao fazer limpeza do ventilador, utilize preferencialmente um pano seco. Aconselhamos a verificação a cada 6 meses dos parafusos do ventilador e lustre para que estejam fixados e não causem ruídos.

INSTALAÇÃO ELÉTRICA



- A instalação elétrica deve ser realizada de acordo a Norma NBR5410 por um profissional qualificado;
- O fio terra deve ser ligado a um condutor de proteção de instalação. Verifique a fixação do fio terra na haste;
- O aparelho deve ser instalado com disjuntor de 10A para realizar o desligamento do aparelho. Utilize disjuntor certificado. Disjuntor não acompanha o produto;
- O capacitor já está instalado no controle;
- Se o cordão de alimentação estiver danificado, ele deve ser substituído pelo fabricante ou agente autorizado ou pessoa qualificada, a fim de evitar riscos;
- Em hipótese alguma toque nas pás do ventilador ligado;
- Recomenda-se que crianças sejam vigiadas para assegurar que elas não estejam brincando com o aparelho;
- Cabo branco do motor: 127V;
- Cabo vermelho do motor: 220V;

ATENÇÃO

Antes de iniciar a instalação do aparelho, certifique-se de que a chave geral de instalação esteja desligada e se a tensão de alimentação é compatível com a do aparelho.

TERMO DE GARANTIA

O ventilador Tron tem a partir de sua emissão da Nota Fiscal do consumidor 12 meses de garantia. A garantia é dada ao produto exclusivamente contra eventuais defeitos decorrentes de fabricação, projeto e/ou quaisquer outros vícios de qualidade que o tornem impróprio ou inadequado ao uso regular.

A garantia do produto compreende a mão de obra e substituição de peças no reparo de defeitos devidamente constatados pela Assistência Técnica Autorizada Tron, sendo de fabricação.

Para comprovação do prazo, o consumidor deverá apresentar este termo de garantia devidamente preenchido, e/ou a 1ª via da Nota Fiscal de compra, ou documento fiscal equivalente, desde que identifique o produto.

Em caso de não atendimento ao consumidor por parte da Empresa Revendedora, contatar imediatamente a Tron.

Exclusão de Garantia

- 1 - Instalação incorreta do produto, uso inadequado, modificações estéticas e maus tratos;
- 2 - Produtos com sinais de violação;
- 3 - Se na instalação, não forem observadas as instruções do manual de instalação do produto. Certifique-se de que a tensão elétrica (voltagem) a ser utilizada é a mesma indicada no aparelho (127V ou 220V).
- 4 - A garantia não cobre despesas com instalação do produto, remoção, reinstalação e atendimento pela Assistência Técnica Autorizada Tron;
- 5 - Peças danificadas em consequência de manuseio e instalação do produto, quedas e/ou atos naturais como chuva, raios, inundações, etc.

ATENÇÃO

É responsabilidade exclusiva do consumidor comprovar que o aparelho a ser substituído se encontra dentro do prazo de garantia, mediante apresentação do Termo de Garantia. A Tron responde apenas pela qualidade do produto, não sendo responsável por eventuais acidentes ou danos causados por instalação ou mau uso.

IDENTIFICAÇÃO DO CONSUMIDOR

Nota Fiscal Nº: _____ Data: ____ / ____ / ____

Vendedor / Revendedor

Tron Industrial, Refrigeração e Eletrônica Ltda.

Av. Alberto Dotti, 483 - Distrito Industrial IV

CEP: 15813-350 - Catanduva - SP - Brasil

(17) 3531 7900

tron@tron.ind.br

CNPJ: 52.455.870/0001-59

www.tron.ind.br

Para relação de assistência técnica
acesse o site www.tron.ind.br



Nesta marca você pode confiar

