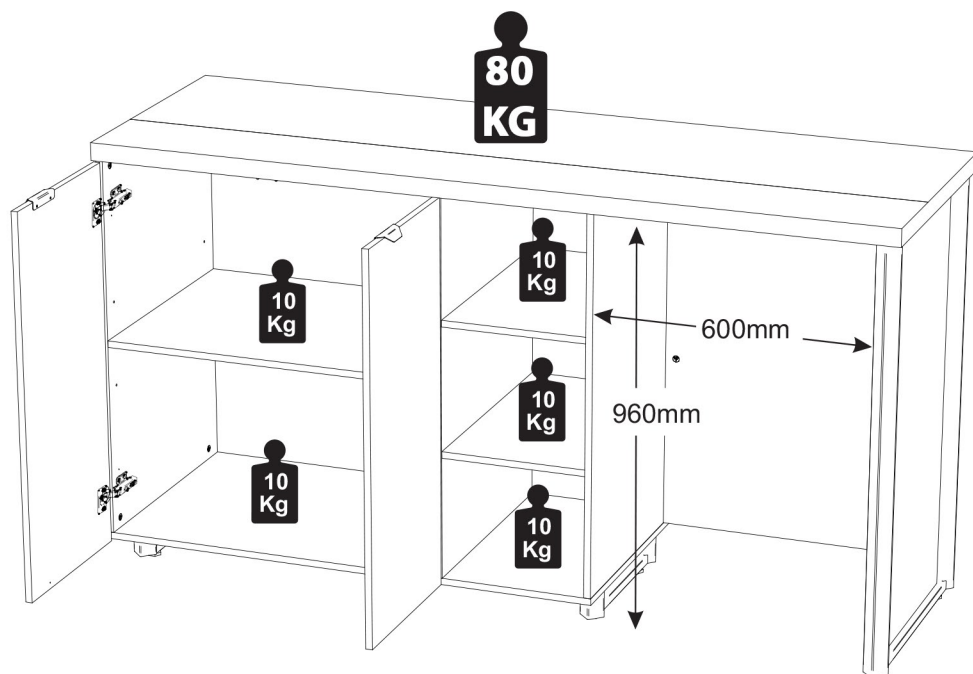


## Capacidade de Carga - Load Capacity - Capacidad de carga



### Manutenção e Limpeza

Vidros: pano levemente umedecido com álcool, seguido de pano seco.  
Madeiras: pano levemente umedecido com água, seguido de pano seco.  
\*Nunca utilizar produtos químicos ou abrasivos.

### Maintenance and Cleaning

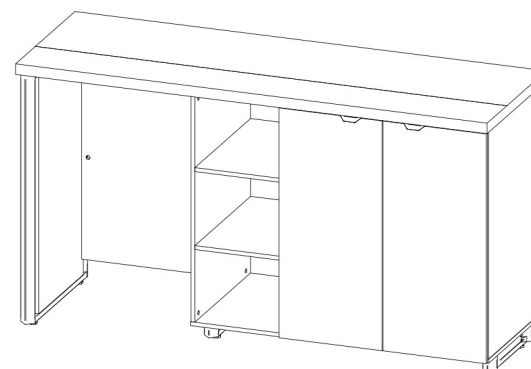
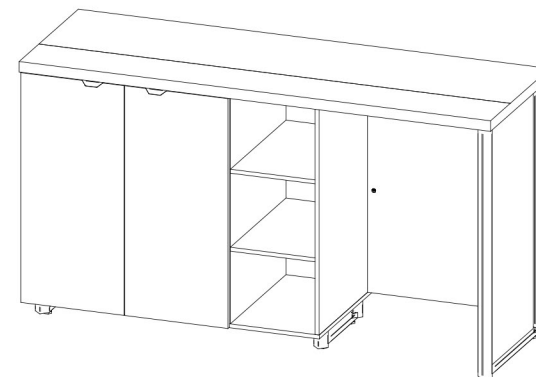
Glasses: cloth lightly moistened with alcohol, followed by dry cloth.  
Woods: cloth slightly moistened with water, followed by cloth seo.  
\*Never use chemicals or abrasives.

### Mantenimiento y Limpieza

Vidrios: legeramente humedecido con alcohol, seguido de un paño seco.  
Madera: ligeramente humedecido con agua, seguido de un paño seco.  
\*No utilice nunca productos quimicos o abrasivos.

## INSTRUÇÕES DE MONTAGEM ASSEMBLY INSTRUCTIONS INSTRUCCIONES DE MONTAJE

BOS1760



BOS1761

REF. # BOS1760/BOS1761

São necessários:  
Son necesarios:  
Are necessary:



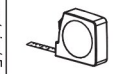
\*Parafusadeira  
Atornillador  
Screwdriver



\*Martelo  
Martillo  
Hammer



Chave Cruzada  
Llave cruzada  
Cross wrench



\*\*Trena  
Cinta métrica  
Measuring tape



60min



2 Pessoas  
Persona  
Person

\*\*Facilita a montagem / Facilita un montaje / Facilitates mounting.  
\*\* Para identificar as peças / Para identificar las partes / To identify the parts.

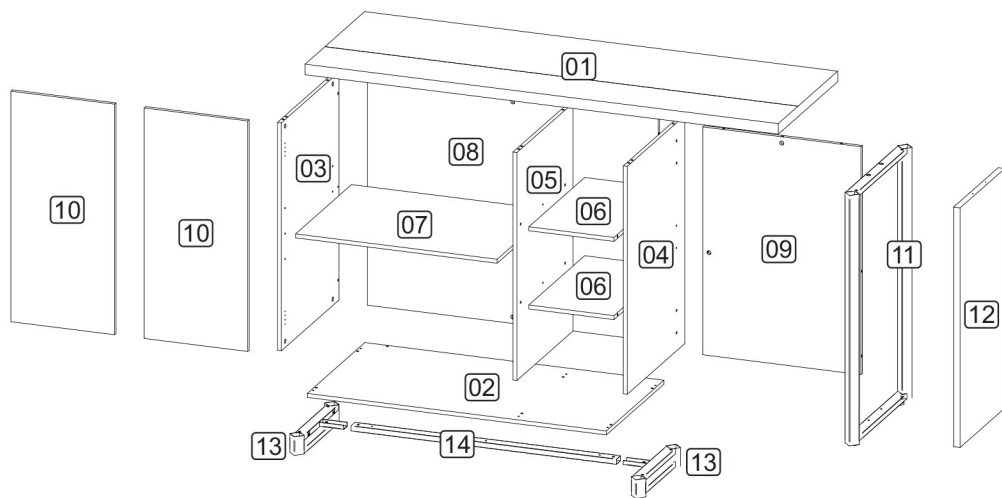


# Office

MÓVEIS CORPORATIVOS

# LISTA DE PEÇAS

PART LIST LISTA DE PIEZAS



## LISTA DE PEÇAS

01 - TAMPO  
02 - BASE  
03 - LATERAL ESQUERDA  
04 - LATERAL DIREITA  
05 - DIVISÃO ESQUERDA  
06 - PRATELEIRA  
07 - PRATELEIRA MÓVEL  
08 - COSTA MAIOR  
09 - COSTA MENOR  
10 - PORTA  
11 - PÉ  
12 - APLIQUE PÉ  
13 - RODAPÉ METÁLICO  
14 - LONGARINA

## LISTA DE PIEZAS

01 - TOP  
02 - BASE  
03 - LEFT SIDE  
04 - RIGHT SIDE  
05 - LEFT DIVISION  
06 - SHELF  
07 - MOBILE SHELF  
08 - LARGER BACK  
09 - SMALLER BACK  
10 - DOOR  
11 - FOOT  
12 - FRAME  
13 - METAL SKIRTING BOARD  
14 - LONGITUDINAL

## PARTS IDENTIFICATION

01 - TABLERO DE MESA  
02 - BASE  
03 - LATERAL IZQUIERDO  
04 - LADO DERECHO  
05 - DIVISIÓN IZQUIERDA  
06 - ESTANTE  
07 - ESTANTE MÓVIL  
08 - COSTA MAYOR  
09 - COSTA MENOR  
10 - PUERTA  
11 - PIE  
12 - MARCO  
13 - RODAPIÉ METÁLICO  
14 - LARGUERO

# ACESSÓRIOS

ACCESSORIES ACCESORIOS

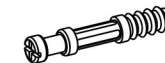
A8 - PARAF. 4,0x14 CP  
32x



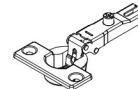
A35 - TAMBOR MINIFIX  
23x



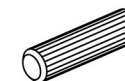
A32 - PARAF. MINIFIX  
23x



G1 - DOBRADIÇA  
CANECO 35 BAIXO 4x



D1 - CAVILHA 8x30  
34x



B1 - SUPORTE PRAT.  
METÁLICO 6x



A13 - PARAF. 4,0x30 CP  
3x



A44 - PARAF. M6x16 CP  
02x



C11 - PUXARDOR  
MET. BOSS  
2x



L2 - SAPATA PLAST.  
SEXT. 6x



L5 - BUCHA PLÁSTICA  
P/SAPATA 5/16 6x



A36 - BUCHA M6x13  
2x



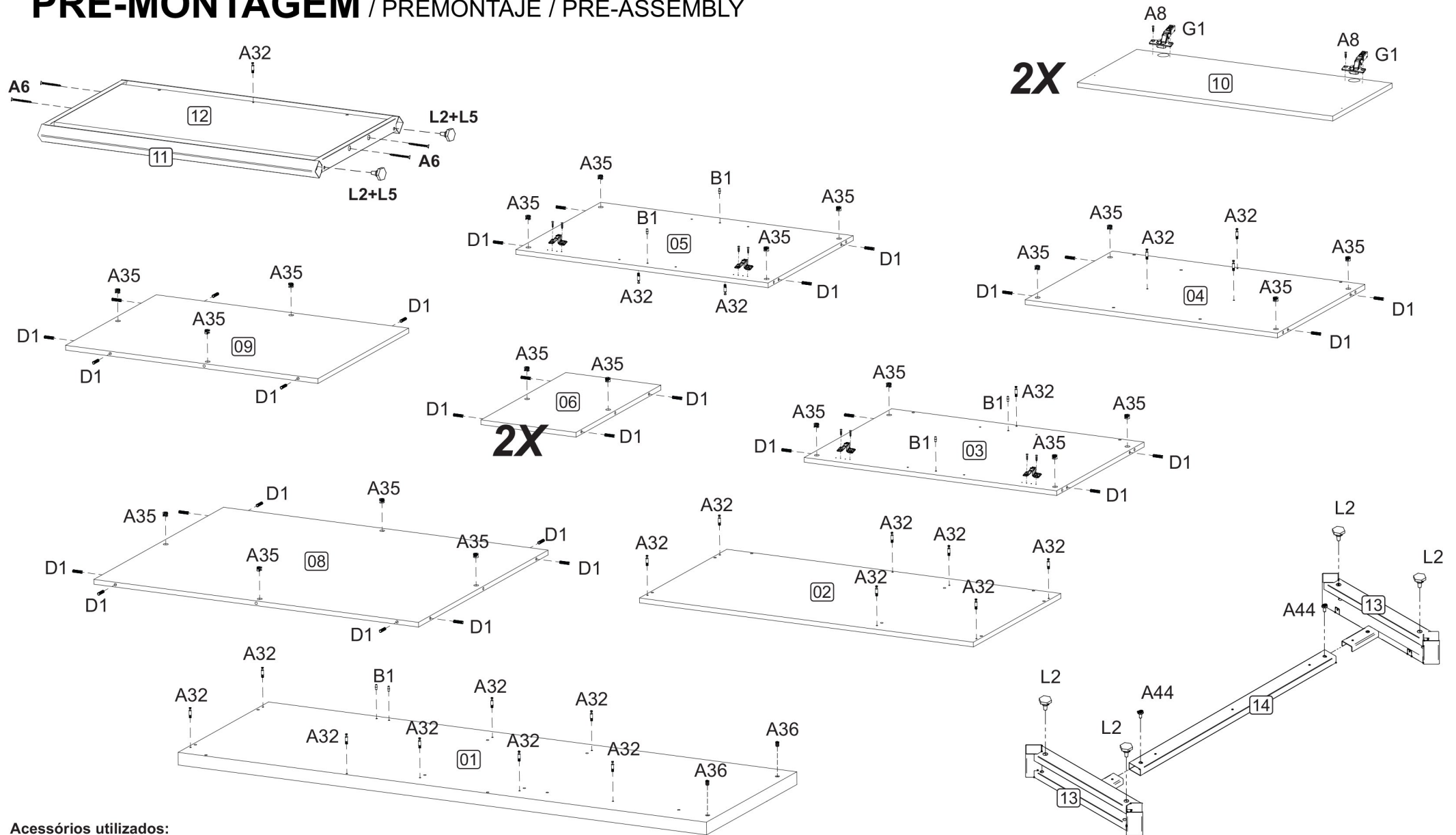
A51 - PARAF. M6X35 CP  
2x



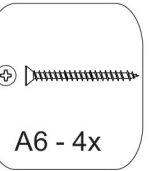
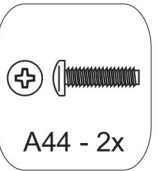
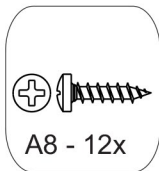
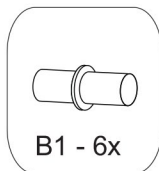
A6 - PARAF. 3,5x40 CC  
4x



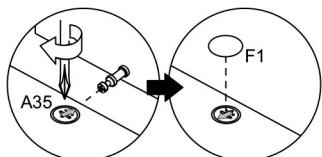
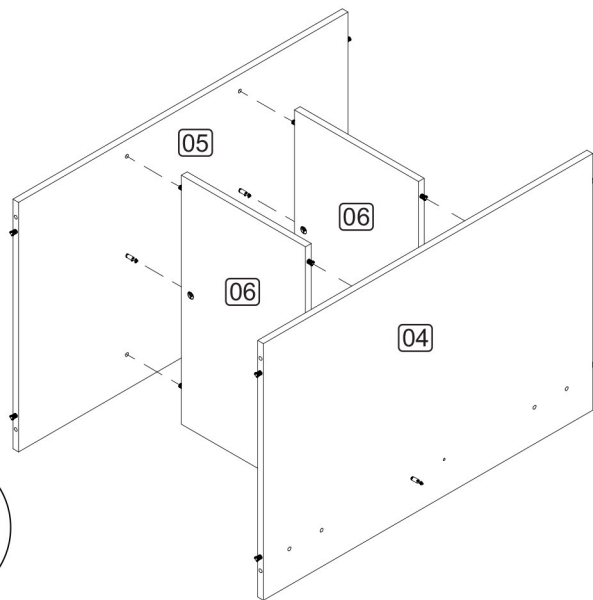
# PRÉ-MONTAGEM / PREMONTAJE / PRE-ASSEMBLY



**Acessórios utilizados:**  
 Accesorios utilizados:  
 Accessories used:

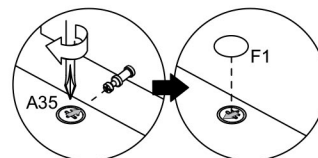


# 1 MONTAGEM VÃO FRIGOBAR LADO DIREITO

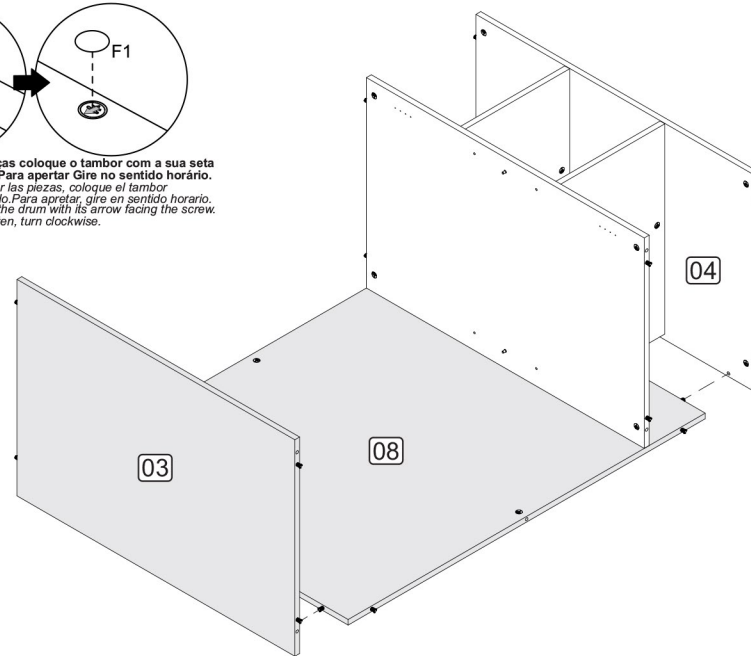


Depois de encaixar as peças coloque o tambor com a sua seta voltada para o parafuso. Para apertar Gire no sentido horário.  
 Después de colocar las piezas, coloque el tambor con su flecha hacia el tornillo. Para apretar, gire en sentido horario.  
 After fitting the parts, place the drum with its arrow facing the screw.  
 To tighten, turn clockwise.

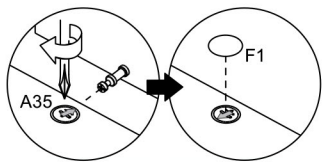
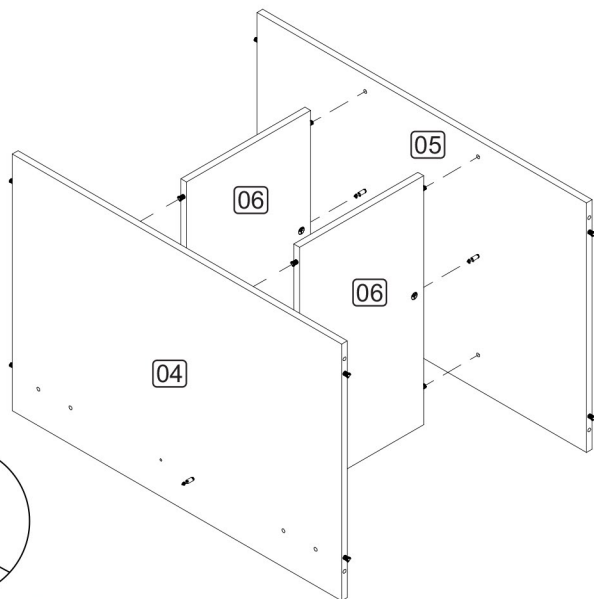
# 2 MONTAGEM VÃO FRIGOBAR LADO DIREITO



Depois de encaixar as peças coloque o tambor com a sua seta voltada para o parafuso. Para apertar Gire no sentido horário.  
 Después de colocar las piezas, coloque el tambor con su flecha hacia el tornillo. Para apretar, gire en sentido horario.  
 After fitting the parts, place the drum with its arrow facing the screw.  
 To tighten, turn clockwise.

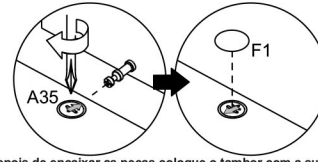
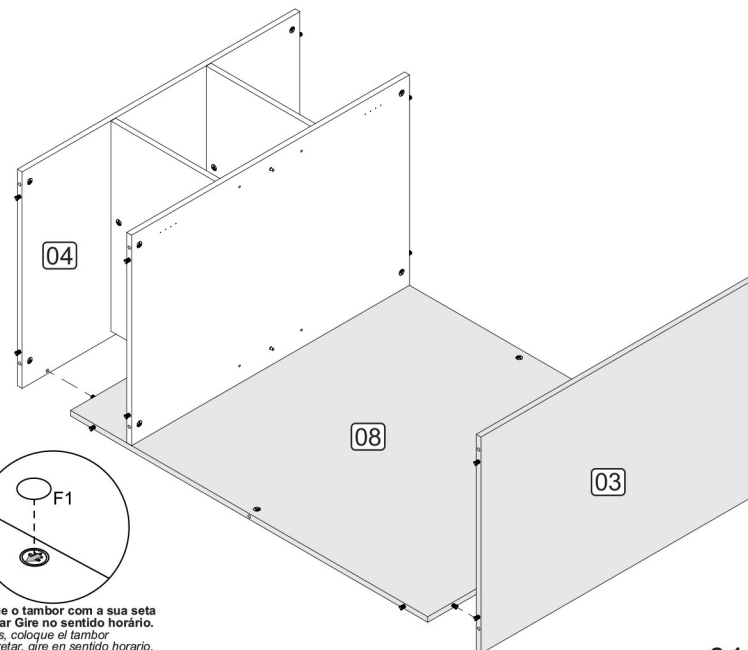


# MONTAGEM VÃO FRIGOBAR LADO ESQUERDO



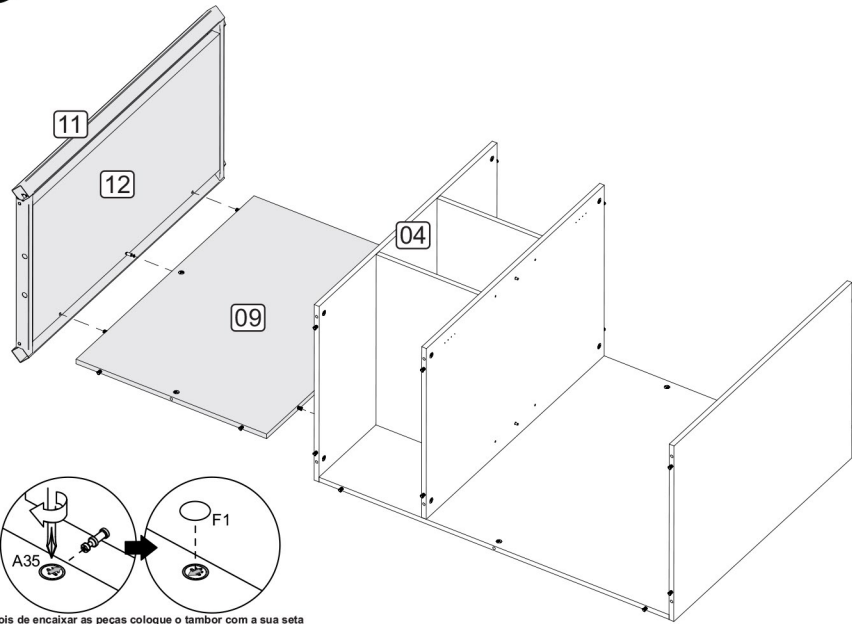
Depois de encaixar as peças coloque o tambor com a sua seta voltada para o parafuso. Para apertar Gire no sentido horário.  
 Después de colocar las piezas, coloque el tambor con su flecha hacia el tornillo. Para apretar, gire en sentido horario.  
 After fitting the parts, place the drum with its arrow facing the screw.  
 To tighten, turn clockwise.

# MONTAGEM VÃO FRIGOBAR LADO ESQUERDO



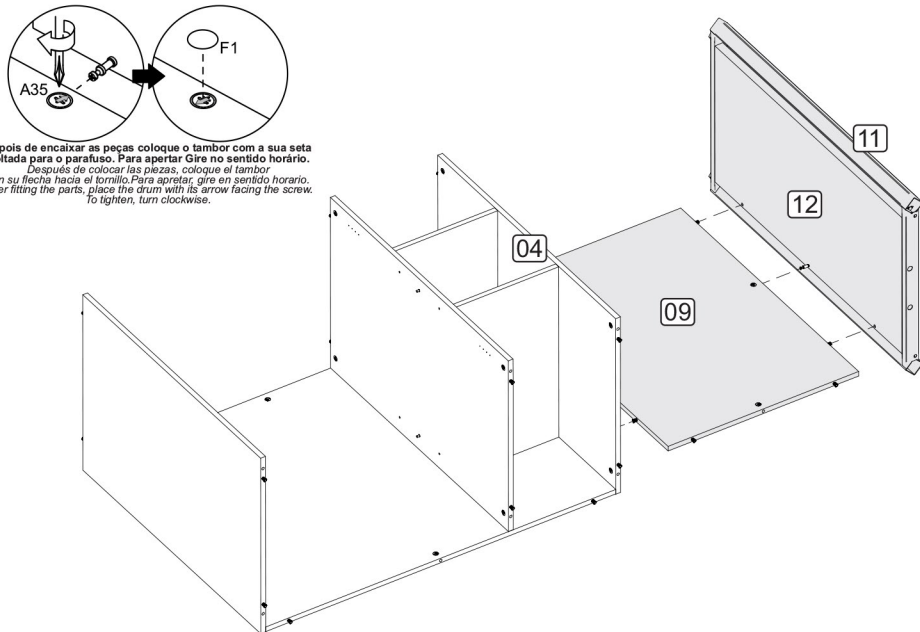
Depois de encaixar as peças coloque o tambor com a sua seta voltada para o parafuso. Para apertar Gire no sentido horário.  
 Después de colocar las piezas, coloque el tambor con su flecha hacia el tornillo. Para apretar, gire en sentido horario.  
 After fitting the parts, place the drum with its arrow facing the screw.  
 To tighten, turn clockwise.

### 3 MONTAGEM VÃO FRIGOBAR LADO DIREITO



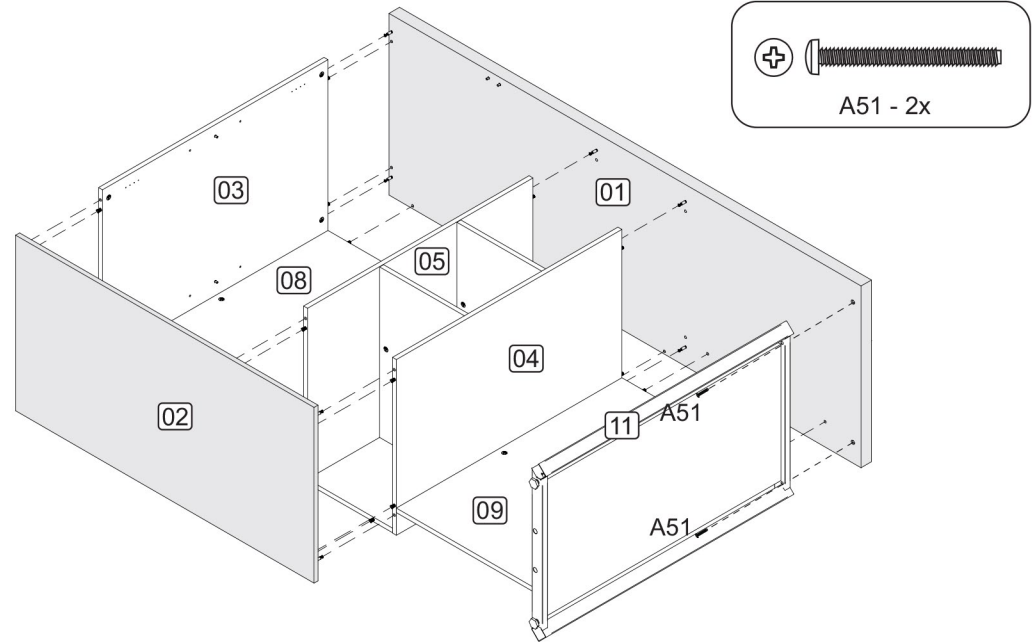
Depois de encaixar as peças coloque o tambor com a sua seta voltada para o parafuso. Para apertar Gire no sentido horário.  
 Después de colocar las piezas, coloque el tambor con su flecha hacia el tornillo. Para apretar, gire en sentido horario.  
 After fitting the parts, place the drum with its arrow facing the screw. To tighten, turn clockwise.

### MONTAGEM VÃO FRIGOBAR LADO ESQUERDO

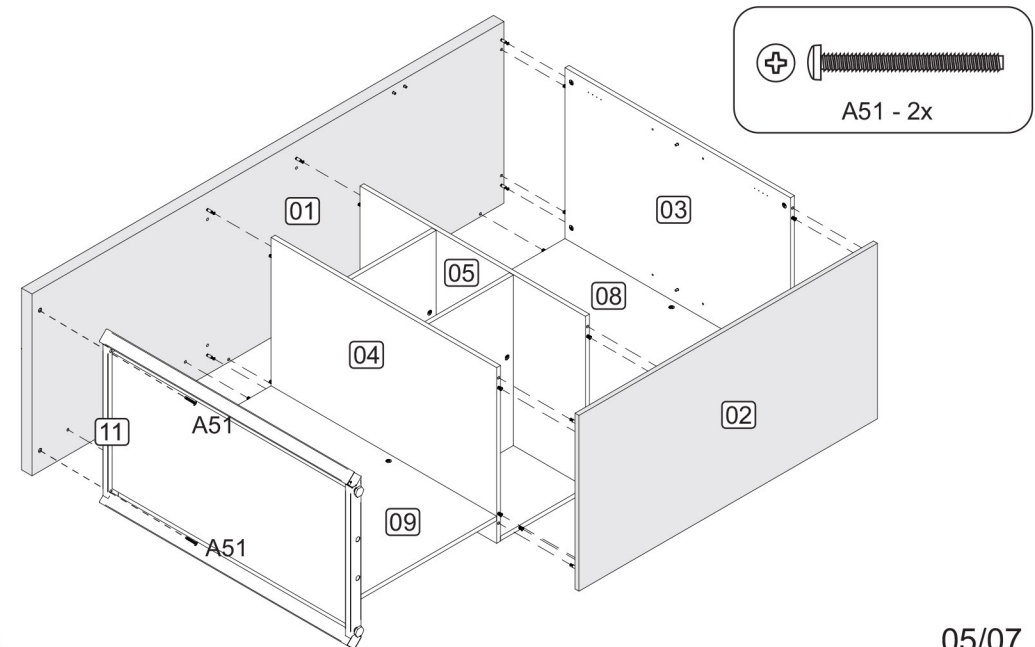


Depois de encaixar as peças coloque o tambor com a sua seta voltada para o parafuso. Para apertar Gire no sentido horário.  
 Después de colocar las piezas, coloque el tambor con su flecha hacia el tornillo. Para apretar, gire en sentido horario.  
 After fitting the parts, place the drum with its arrow facing the screw. To tighten, turn clockwise.

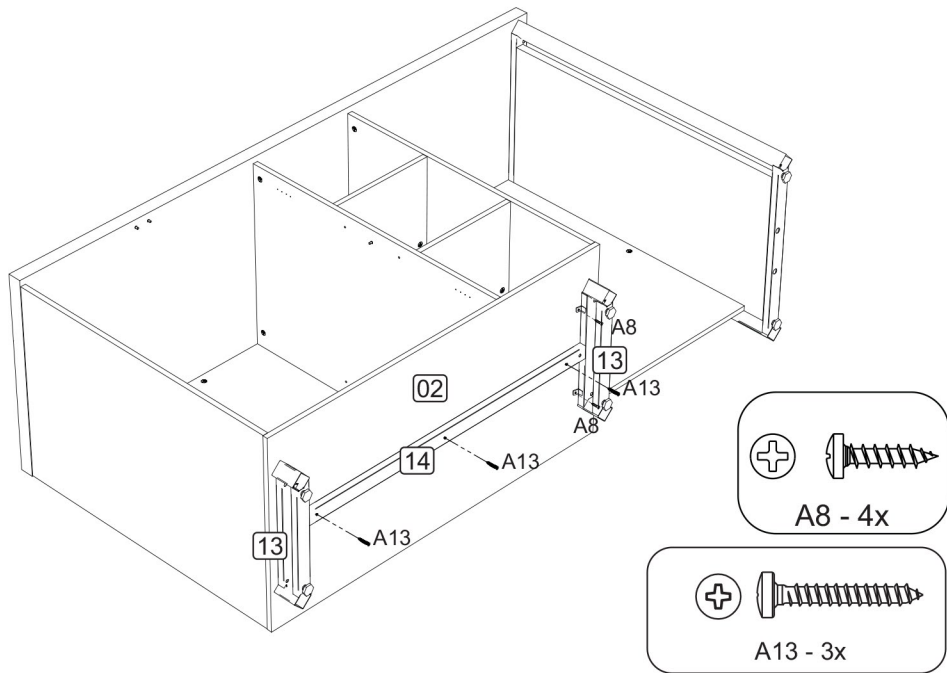
### 4 MONTAGEM VÃO FRIGOBAR LADO DIREITO



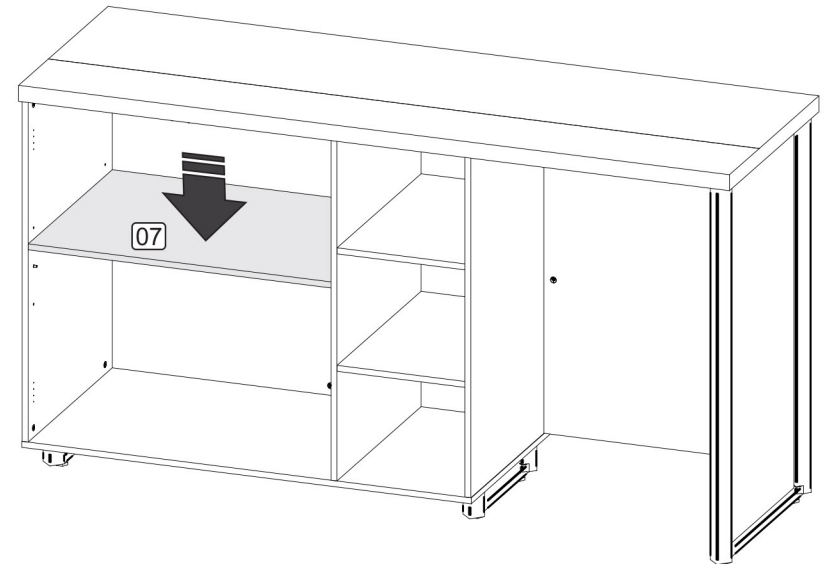
### MONTAGEM VÃO FRIGOBAR LADO ESQUERDO



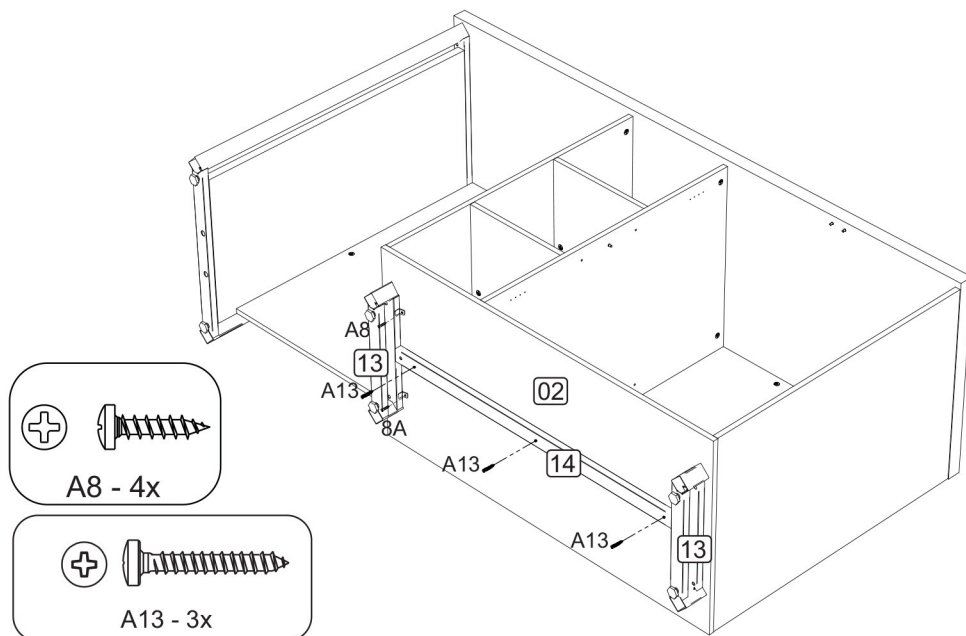
### 5 MONTAGEM VÃO FRIGOBAR LADO DIREITO



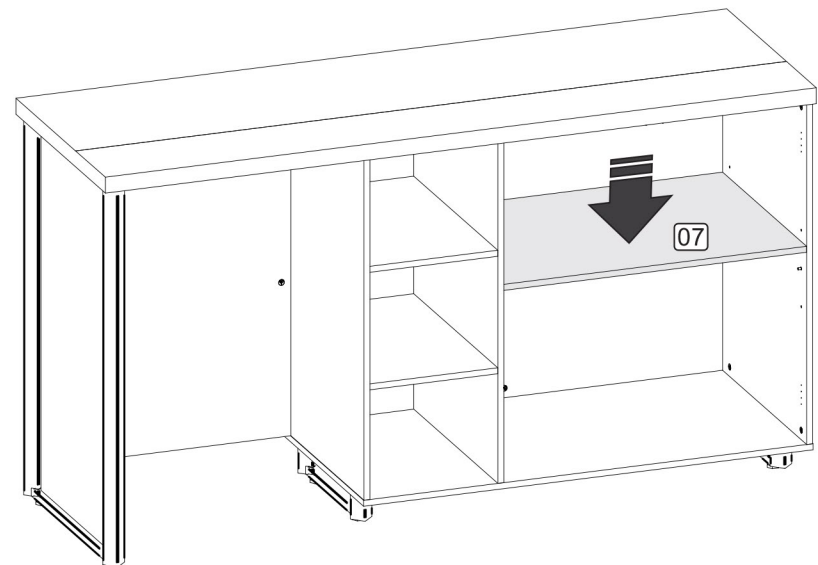
### 6 MONTAGEM VÃO FRIGOBAR LADO DIREITO



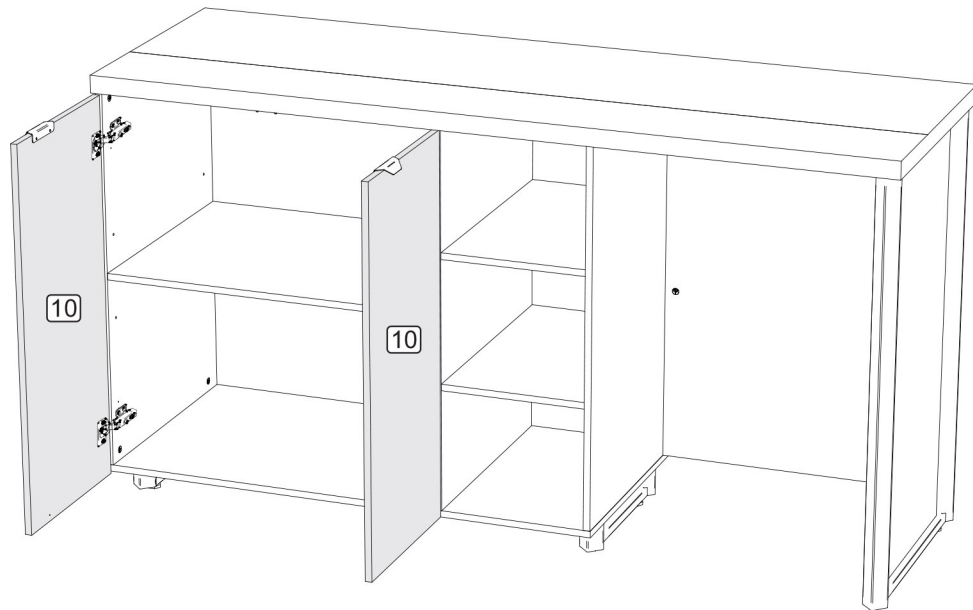
### MONTAGEM VÃO FRIGOBAR LADO ESQUERDO



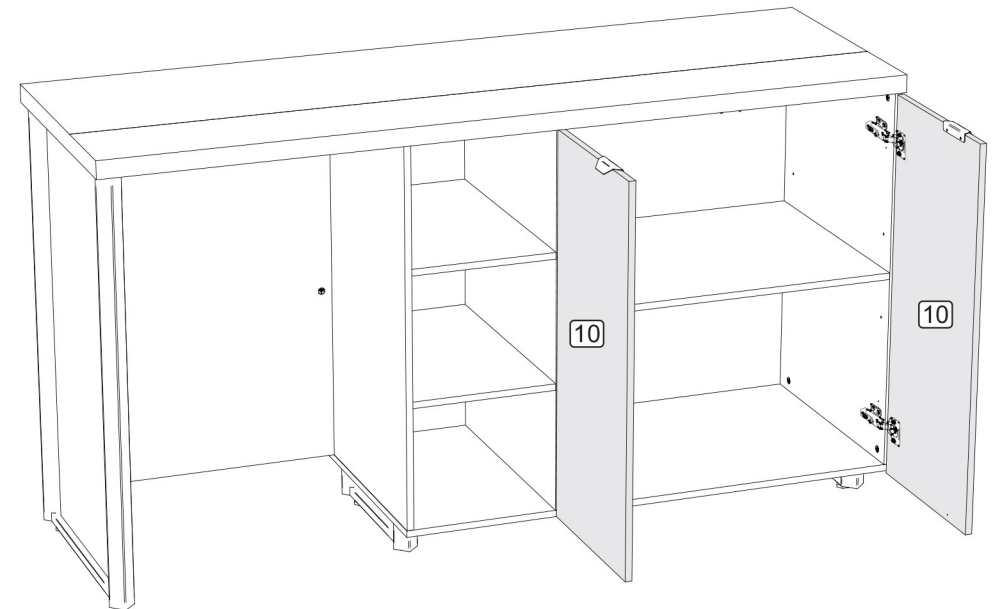
### MONTAGEM VÃO FRIGOBAR LADO ESQUERDO



### MONTAGEM VÃO FRIGOBAR LADO DIREITO



### MONTAGEM VÃO FRIGOBAR LADO ESQUERDO



#### AJUSTE DAS PORTAS

*Ajuste de puerta*  
*Door adjustment*

