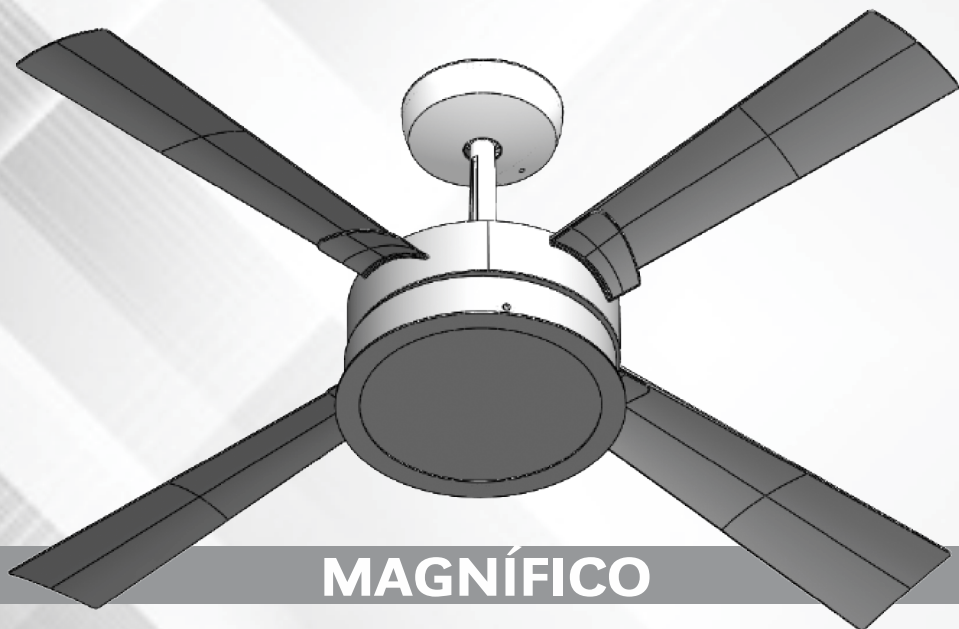




**VENTI-DELTA**



**MAGNÍFICO**

**4 pás**

Parabéns! Você acabou de adquirir um ventilador de teto com luminária, especialmente criado para trazer mais conforto e beleza aos ambientes.

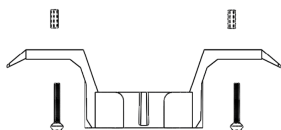
Com design diferenciado o VENTI-DELTA Magnífico é desmontado. Siga todas as instruções deste manual.

**Manual Técnico e Certificado de Garantia**

## A - Antes de Instalar

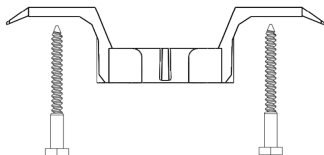
- Certifique-se de que o circuito elétrico está desligado.
- Não instale o ventilador com as pás a uma altura inferior a 2,30 metros do piso. Instale o ventilador a uma distância de no mínimo 50 cm da parede e portas e a 25 cm do teto (laje, forro, etc).
- Não fixe o Ventilador em caixas de passagem plástica. Utilize caixa de metal e certifique-se de que a caixa de luz no teto pode suportar 25 kg, que é o peso do aparelho em funcionamento. As instalações em outro tipo de teto, forro falso ou gesso, devem sempre levar em conta o peso do aparelho, a massa do aparelho é de 5 kg.
- Para instalar o VT Magnífico, providencie uma chave Phillips.
- **TENSÃO!** Verifique se é compatível com a do ventilador.
- Verifique o aperto dos parafusos a cada 6 meses.

COLOCAÇÃO DO SUPORTE DE FIXAÇÃO, VER ABAIXO:



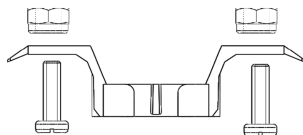
### - EM LAJE:

Coloque 2 buchas tipos F e parafusos de 3/16 mm de (diâmetro) x 65 mm (comprimento).



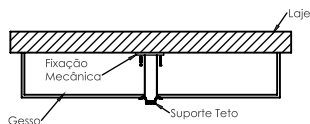
### - VIGA DE MADEIRA:

Parafusos auto-atarrachantes na medida 6mm (diâmetro) x 50mm (comprimento).



### - VIGA DE AÇO:

Parafusos M5 com porca auto-brocante.



### - EM GESSO

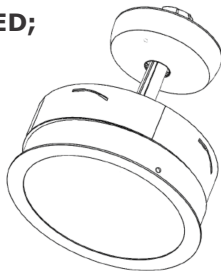
Certifique-se de que o peso do produto não esteja direto no gesso.

Para isso, também deve ter uma fixação mecânica na laje (não fornecido), Conforme imagem ilustrativa.

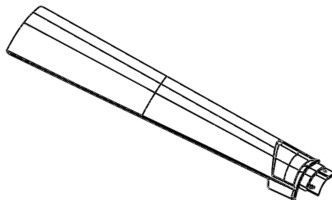
Obs: Não incluso kit de fixação em gesso.

## Produto

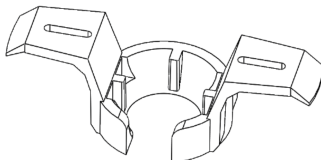
**1) Conjunto do Motor de LED;**



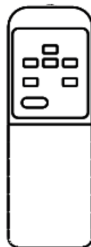
**2) 04 Pás Soltas;**



**3) 01 Suporte de Teto;**



**4) Controle de Funções do Ventilador: Remoto;**



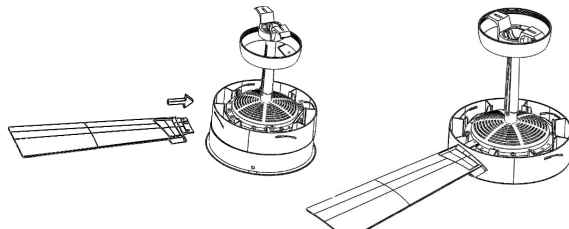
**Kit Acessórios – Embalagem Plástica;**

**5 ) Parafuso Plástico x 35 mm C/ Flange (NAUTA) (8 Pçs);  
Buchas e Parafusos fixação no Teto (2 Pçs);**

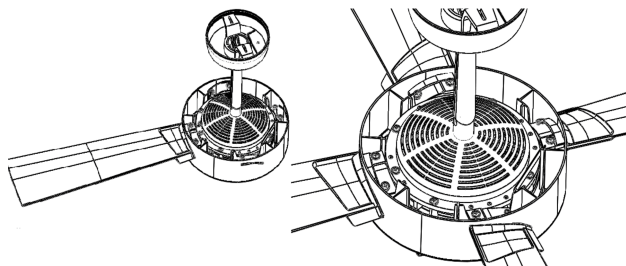
## B - Montagem Passo a Passo

### 1) Encaixe das Pás

Colocar as Pás conforme ilustra as imagens, inserindo na lateral do cubo, em seguida parafusar os dois pontos de fixação das pás.



Posicionar os parafusos e realizar o aperto para que fiquem fixas no cubo, conforme ilustra a imagem.



### 2) Colocação do Suporte

Suporte já estará fixado no teto no local desejado (ex: laje, forro, etc ), conforme explicado nas páginas 1 e 2.

Posicionar o ventilador montado no suporte de fixação de teto (03), conforme ilustra a imagem para a fixação do ventilador, atentar pois existe no suporte 3 pontos de fixação para posicionar a haste de forma correta.

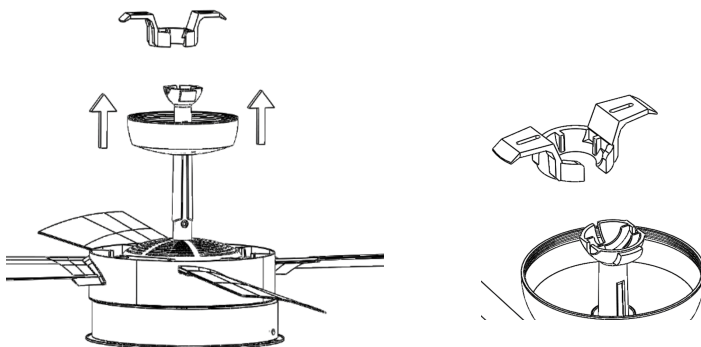
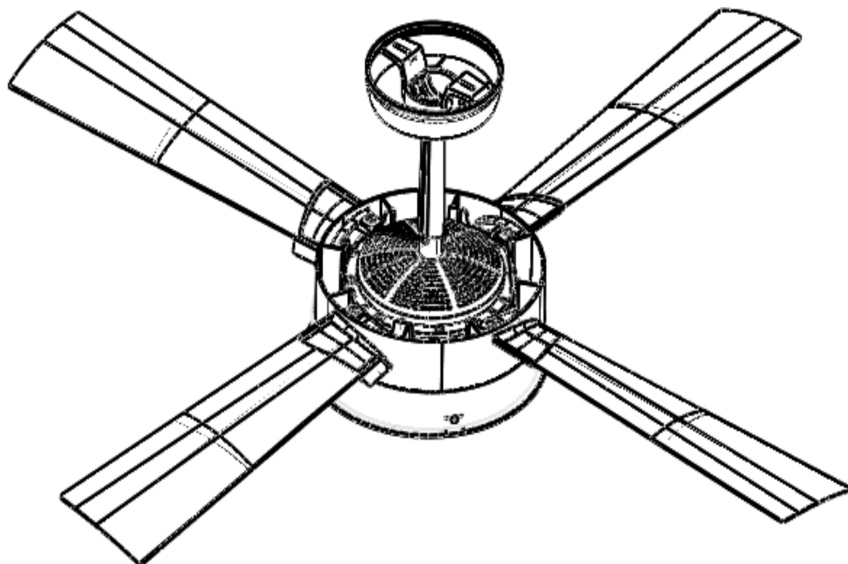


Imagem abaixo do produto montado.

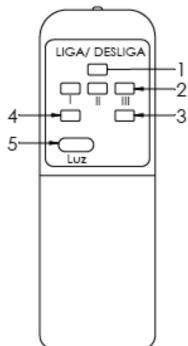


## Especificação Técnica do Ventilador de Teto - **MAGNÍFICO**

<b>ROTAÇÃO MÁXIMA</b> 127V – 187 rpm 220V – 176 rpm		<b>Diâmetro</b> 126 cm
<b>POTÊNCIA MÁXIMA</b> 130W	(Consumida pelo Motor)	<b>Peso Líquido</b> 5 kg
<b>LUMINÁRIA</b> 01 LED		<b>Voltagem</b> 127VAC – 60Hz – 130W 220VAC – 60Hz – 130W
<b>CAPACITOR</b> 127V – 6 $\mu$ F + 3 $\mu$ F x 250Vac 220V – 1,3 $\mu$ F + 1,7 $\mu$ F x 400Vac		<b>Clima Tropical</b> T
		<b>ÁREA DE VENTILAÇÃO</b> 20 m <sup>2</sup>

## D - Controle Remoto

### 1) Conhecendo o Controle Remoto



- 1 - Liga e desliga o ventilador
- 2 - Velocidades
- 2.1 - mínima
- 2.2 - média
- 2.3 - máxima
- 3 - Exaustão
- 4 - Ventilação
- 5 - Liga e desliga o LED.

### 2) Descrição do Controle Remoto

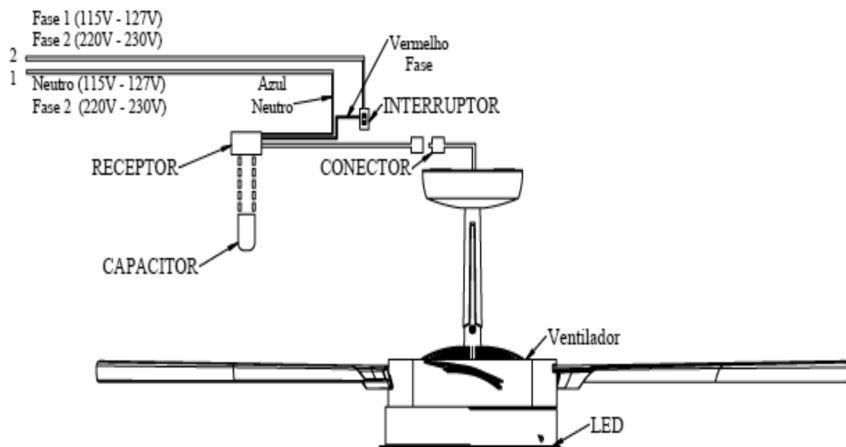
- 1) Tecla liga e desliga o ventilador – Ao pressionar essa tecla o ventilador inicia na velocidade máxima no sentido de rotação anteriormente selecionado. Pressione novamente para desligá-lo.
- 2) Teclas de velocidade – Altera a velocidade do ventilador conforme a tecla selecionada.
- 3) Teclas de ventilação ou exaustão – Alteram o sentido do vento produzido pelo ventilador. Como forma de proteção ao motor, ao fazer a inversão de rotação o ventilador automaticamente se desligará e alguns segundos depois iniciará a rotação no sentido contrário.
- 4) Tecla liga e desliga o LED – o acionamento pode ser feito pelo controle remoto ou através do interruptor de parede (vide diagrama para instalação).
- 5) O receptor já vem com um controle remoto gravado, não necessita gravá-lo novamente.

## E - Especificações Técnicas do Controle Remoto

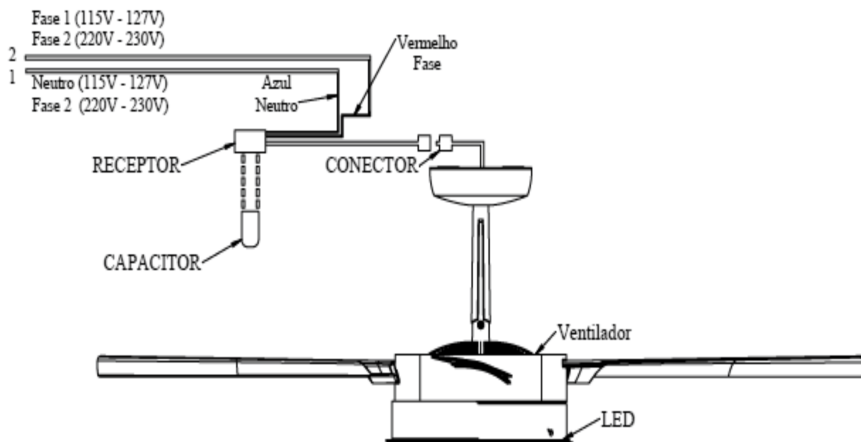
Controle remoto alimentação: 2 pilhas AAA;  
Receptor alimentação: 127V ou 220V  
Frequência: 60Hz

**ATENÇÃO:** Este controle somente pode ser utilizado para ventilador de teto com luminária **VENTI – DELTA**.

## Ligação com interruptor com Controle Remoto



## Ligação direta na rede elétrica com Controle Remoto e Sem Interruptor



### ATENÇÃO! Recomendações

O fio terra deverá ser ligado a um motor de proteção de instalação conforme a norma NBR5410. Antes de instalar o ventilador, certifique-se que o disjuntor do local de instalação esteja desligado. Use fio de bitola não inferior a 0,50mm<sup>2</sup> de secção para alimentar todo o circuito de instalação do ventilador. O controle do Magnífico deve ser instalado na caixa de passagem 4x2.

## F – Manutenção

**Atenção!** Antes de efetuar a limpeza certifique-se de que o disjuntor do local onde o ventilador está instalado esteja desligado.

Se o usuário quiser desligar totalmente o aparelho da Rede de energia, deverá incorporar um disjuntor de 02 polos à fiação fixa.

### Limpeza

- Limpe as peças plásticas com pano úmido e sabão neutro.
- Não use pano molhado no motor nem insira objetos nos vãos.

### CUIDADO

Este aparelho não se destina à utilização por pessoas (inclusive crianças) com capacidade física, sensoriais ou mentais reduzidas, ou por pessoas com falta de experiência e conhecimento, a menos que tenham recebido instruções referentes à utilização do aparelho ou estejam sob a supervisão de uma pessoa responsável pela sua segurança.

Recomenda-se que as crianças sejam vigiadas para assegurar que elas não estejam brincando com o aparelho.

Não toque nas pás do ventilador quando estiver em movimento a fim de evitar acidentes.

Crianças não devem operar o ventilador sem acompanhamento de um adulto.

Caso o ventilador parar de funcionar, desligue o interruptor e consulte a assistência técnica autorizada, revenda ou a fábrica.

Para dar reversão, espere o ventilador parar.

## G - Termo de Garantia

Fica assegurado ao primeiro comprador deste ventilador Eletro Metalúrgica Venti-Delta LTDA MAGNÍFICO a garantia de 01 ano (sendo 90 dias por lei e mais 275 dias por concessão da Eletro Metalúrgica Venti-Delta LTDA) a partir da data de emissão da nota Fiscal de compra do produto.

Esta garantia cobre defeitos de fabricação nas condições estabelecidas pelo Código de Defesa do Consumidor.

Esta garantia não cobre o deslocamento do técnico até o local onde o produto estiver instalado.

Sendo assim, a empresa ou pessoa credenciada pela Eletro Metalúrgica Venti-Delta LTDA para realizar a assistência técnica se reserva o direito de cobrar uma taxa, previamente acertada, para a realização do mesmo.

Declaramos nula e sem efeito esta garantia nas situações descritas abaixo:

- Utilização e instalação do produto em desacordo com o manual técnico;**
- Se o produto apresentar evidências de que sofreu modificações não autorizadas pela Eletro Metalúrgica Venti-Delta LTDA (ex: substituição da LUMINÁRIA ORIGINAL, CAPACITOR com capacitância diferente DA ORIGINAL);**
- Se o produto apresentar evidências de que sofreu danos decorrentes de DESCARGA ELÉTRICA OU ÁGUA;**
- Se o produto for danificado em decorrência de acidentes de transporte;**
- Assistência técnica realizada por empresa ou pessoas não credenciadas pela Eletro Metalúrgica Venti-Delta LTDA;**

Garantias implícitas – esta garantia substitui todas as outras garantias, explícitas ou implícitas, e nenhum representante ou terceiro está autorizado a assumir qualquer outra obrigação relacionada à venda de nossos produtos em nome da Eletro Metalúrgica Venti-Delta LTDA.

A Eletro Metalúrgica Venti-Delta LTDA não se responsabilizará por quaisquer danos diretos, indiretos ou resultantes de uso ou desempenho do produto, ou outros prejuízos relativos a danos de propriedade ou prejuízos pecuniários, em não cumprimento deste manual.

A presente garantia só é válida para produtos adquiridos e utilizados no Brasil.

Para entendimento em garantia e esclarecimento de dúvidas, procure seu revendedor ou entre em contato com a Eletro Metalúrgica Venti-Delta LTDA.

**Eletro Metalúrgica Venti-Delta LTDA.**

**Telefone: (SAC) 0800 771 9004**





ELETRO METALÚRGICA  
VENTI-DELTA LTDA.

**Eletro Metalúrgica Venti-Delta Ltda.**

Av. Otávio Adami, 20 | Dist. Industrial  
Catanduva/SP | 15813-000

**Fone: +55 17 3531 9000**

[www.ventidelta.com.br](http://www.ventidelta.com.br)

**SAC: 0800 771 9004**