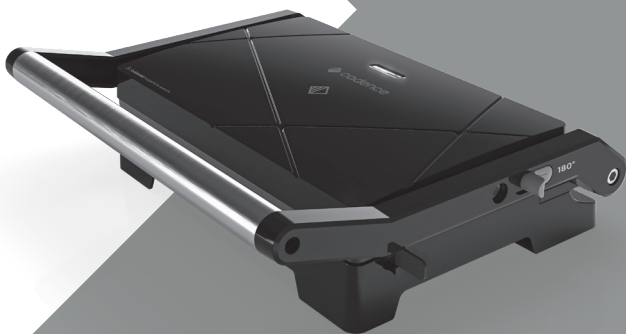


MANUAL DO USUÁRIO

Grill Elétrico Contrast Cadence

GRL616



cadence

Obrigado por adquirir o **Grill Elétrico Contrast Cadence**, modelo **GRL616**, um produto de alta tecnologia, seguro e eficiente. É muito importante ler atentamente este manual de instruções, as informações contidas aqui ajudarão você a aproveitar melhor todas as funções do produto e utilizá-lo de forma segura. Guarde este manual para consultas futuras.

1 - INSTRUÇÕES IMPORTANTES DE SEGURANÇA




ATENÇÃO! Leia todas as instruções contidas neste manual antes de operar o produto, sempre observando as indicações de segurança e seguindo as instruções para prevenir acidentes e/ou ferimentos.

Importante: Os materiais utilizados na embalagem deste produto podem ser reciclados. Ao descartá-los, separe-os para a coleta de recicladores.

- Os invólucros plásticos e outros materiais da embalagem do produto deverão ficar longe do alcance de crianças e animais para evitar risco de sufocamento ao brincar ou manusear tais resíduos.
- Verifique se a tensão (voltagem) do produto é compatível com a tomada a ser utilizada.
- Este produto não se destina à utilização por pessoas (inclusive crianças) com capacidades físicas, sensoriais ou mentais reduzidas, ou por pessoas com falta de experiência e conhecimento, a menos que tenham recebido instruções referentes à utilização do produto ou estejam sob a supervisão de uma pessoa responsável pela sua segurança.
- Recomenda-se que as crianças sejam vigiadas para assegurar que elas não estejam brincando com o produto.
- Se o cabo elétrico estiver danificado, ele deve ser substituído por um novo pela Assistência Técnica autorizada Cadence, a fim de evitar riscos.
- Se o produto apresentar marcas de queda ou apresentar qualquer tipo de dano no cabo elétrico, no plugue ou em outros componentes, o mesmo não deverá ser utilizado. Se o produto apresentar qualquer defeito, a manutenção deverá ser feita em uma assistência técnica autorizada Cadence.
- O cabo elétrico nunca deve ser dobrado ou esticado ao extremo.
- Nunca deixe o cabo elétrico em um local onde uma pessoa possa nele tropeçar.
- Não ligue o produto em tomadas ou extensões sobrecarregadas, a sobrecarga pode danificar os componentes e provocar sérios acidentes.
- Mantenha o aparelho e o cabo elétrico longe de superfícies quentes, da luz do sol, de umidade e de superfícies cortantes ou similares.



- Não deixe o produto funcionando sem supervisão.
- Não utilize o aparelho sobre superfícies empoçadas de líquidos para evitar acidentes. Mantenha seu aparelho distante de superfícies quentes, fornos, fogões, brasas ou fogo.
- Sugerimos que você esteja calçado e sobre um piso seco quando utilizar produtos elétricos. Não deixe o produto funcionando sem supervisão.
- Não utilize acessórios que não sejam originais do aparelho. O uso de acessórios que não sejam originais pode prejudicar o funcionamento, causar danos ao usuário e ao produto.
- Nunca transporte o produto pelo cabo elétrico.
- Sempre remover o cabo elétrico da tomada, puxando pelo plugue, durante a limpeza e manutenção do produto. Nunca toque no plugue com a mão molhada.
- Para proteção contra choques elétricos e outros acidentes, não imerja a base, o plugue ou o cabo elétrico na água, ou outro líquido. Não toque no cabo elétrico com as mãos molhadas.
- Não toque ou encoste em partes quentes do produto, pois pode causar queimaduras.
- Cuidado com o vapor emergente dos lados do produto e ao abrir o mesmo durante a cozedura dos alimentos. Existe risco de queimaduras.
- Sempre segure pelas alças para mover o produto.
- Não utilizar como superfície de apoio para outros objetos.
- Não introduzir objetos no aparelho.
- Durante o uso, mantenha o aparelho longe de cortinas, roupas, toalhas ou outros materiais inflamáveis. Permita que o ar circule livremente acima e ao redor do aparelho.
- Nunca coloque o aparelho em funcionamento ligado a um relógio programado externo ou a um sistema de comando remoto externo.
- Este produto funciona em temperaturas elevadas, portanto, partes acessíveis do mesmo poderão estar quentes durante o funcionamento. Cuidados devem ser tomados para evitar o contato com as mesmas e consequentes riscos de queimaduras.
- Nunca toque na resistência durante o uso, ela pode estar quente mesmo que sua cor não esteja vermelha.
- Antes de efetuar qualquer manutenção, certifique-se que o produto se encontra frio e fora da tomada.
- Nunca retire a chapa do grill com o produto ligado ou ainda quente.
-  Este símbolo indica que a superfície pode aquecer durante o funcionamento do produto.
- A utilização do produto em desacordo com o descrito neste manual acarreta perda da garantia.





ATENÇÃO! Para evitar danos à superfície da mesa onde o aparelho será utilizado, coloque-o sobre descansos para copos ou jogos americanos não plásticos.

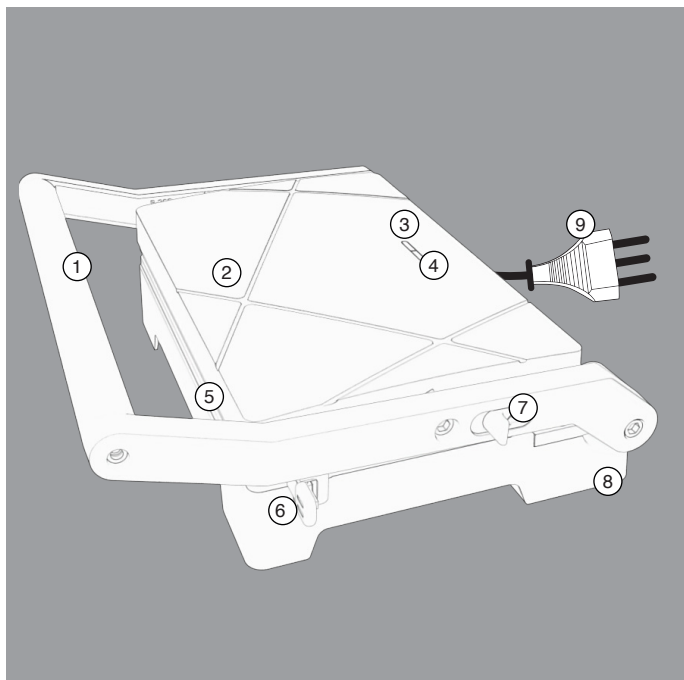


ATENÇÃO! Nunca coloque o grill na geladeira.

SOMENTE PARA USO DOMÉSTICO, INTERNO E NÃO COMERCIAL.



2 - COMPONENTES DO PRODUTO



1. Alça fria (isotérmica)
2. Tampa superior
3. LED indicador de funcionamento
4. LED indicador de aquecimento
5. Chapas de aquecimento
6. Trava para guardar na vertical
7. Alavanca de liberação da dobradiça
8. Base antiderrapante
9. Cabo de alimentação com plugue



3 - FUNÇÕES DO PRODUTO

ALÇA ISOTÉRMICA

Para manusear o produto com segurança, utilize a alça isotérmica para abrir e fechar a sanduicheira.

LEDS INDICADORES

Conjunto de LEDs para indicação de que o produto está ligado e em funcionamento.

CHAPAS DE AQUECIMENTO ANTIADERENTES

Chapas lisa e ondulada para preparo dos alimentos, mantenha-as sempre limpas de acordo com o capítulo “Limpeza e Conservação” deste manual.

TRAVA PARA GUARDAR NA VERTICAL

Utilize a trava lateral para guardar seu produto na posição vertical.

TRAVA DA ABERTURA 180°

Pequena alavanca que trava ou libera a abertura 180° das chapas, permitindo o preparo de alimentos diferentes simultaneamente.

4 - UTILIZAÇÃO

ANTES DE UTILIZAR

- Limpe o produto com um pano macio para remover pó e resíduos da embalagem.
- Limpe as superfícies das chapas antiaderentes com um pano úmido. Em seguida, seque-as com um pano macio e seco ou papel toalha.
- Antes do primeiro uso, unte levemente as chapas antiaderentes com um pouco de manteiga, óleo ou gordura. Feche o produto, conecte-o na tomada e aguarde até que a chapa esquente (cerca de 10 minutos). Retire o plugue da tomada e limpe o excesso de gordura das chapas apenas com papel toalha.



ATENÇÃO! É comum que aparelhos elétricos novos liberem uma leve fumaça ou gases durante as primeiras vezes em que eles forem utilizados. Isso acontece devido ao aquecimento dos materiais e componentes usados na manufatura do aparelho. É normal e não indica a existência de defeitos no aparelho.



- O preparo de alimentos deve ser supervisionado em todos os momentos durante a operação. Por razões de segurança, sempre mantenha o grill fora do alcance de crianças.
- Nunca, em hipótese alguma, utilize carvão ou qualquer outro combustível (sólido ou líquido) para operar o grill.
- Tenha sempre em mente que as chapas de aquecimento se tornam muito quentes durante a operação. Mesmo depois que o produto é desligado, não se deve tocá-las até que tenham esfriado completamente.
- Não permita que o cabo de alimentação toque nas partes quentes do aparelho.
- Certifique-se de que o grill não seja armazenado ao ar livre, ou em qualquer outro local onde possa ser submetido a condições extremas de temperatura, ou umidade elevada.
- A fim de cumprir com os regulamentos de segurança e evitar qualquer perigos, todos os reparos de aparelhos elétricos só devem ser realizados através de uma assistência técnica Cadence.



ATENÇÃO! Não use este produto para descongelar alimentos. Todos os alimentos devem estar completamente descongelados antes de serem preparados no produto.

INSTRUÇÕES DE UTILIZAÇÃO

1. Posicione o grill em uma superfície plana, seca e resistente ao calor.
2. Ligue o produto à tomada e mantenha a tampa fechada. O LED branco irá se acender indicando que o produto está ligado. Aguarde alguns instantes até que o LED azul se acenda, ele indica que o grill atingiu a temperatura ideal de preparo.
3. Posicione o grill da maneira como desejar para ser utilizado. Você pode posicioná-lo fechado, aberto ou aberto 180°.

FECHADO

Posição ideal para preparar fatias finas de carne e sanduíches. As duas chapas de aquecimento permitem aquecer os dois lados do alimento ao mesmo tempo, para cozinhar igualmente e poupar tempo. Coloque os alimentos sobre a chapa inferior e feche [Figura 1]. Use a trava na lateral para manter o alimento prensado [Figura 2].

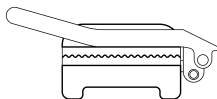


Figura 1



Figura 2



ABERTO

Posição ideal para preparar peixes e legumes, ou aquecer alimentos em menor quantidade. Coloque os alimentos sobre a chapa inferior e mantenha-o aberto [Figura 3].

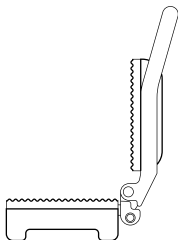


Figura 3

ABERTO 180°

Posição que proporciona uma superfície mais ampla para preparar mais alimentos ao mesmo tempo. Abra o grill, puxe a alavanca na lateral [Figura 4] para liberar a trava e abra-o totalmente [Figura 5]. Tanto a chapa inferior quanto a chapa superior devem ficar totalmente apoiadas em uma superfície plana, seca e resistente ao calor. Coloque os alimentos sobre as duas chapas de aquecimento.

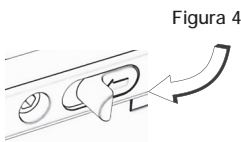


Figura 4

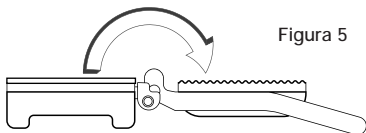


Figura 5

4. O tempo de preparo de cada alimento varia de acordo com seu gosto ou com a espessura do alimento a ser preparado.
5. O LED indicador de aquecimento acende e apaga à medida que o grill mantém a temperatura.
6. Quando o alimento estiver no ponto desejado de preparo, retire-o cuidadosamente utilizando uma espátula de madeira ou plástico resistente a altas temperaturas. Nunca utilize utensílios metálicos, pois estes podem riscar e danificar a superfície antiaderente das chapas do grill.
7. Desligue o grill retirando o plugue da tomada após a utilização. Deixe-o esfriar completamente antes de limpar e guardar.





ATENÇÃO! Antes de iniciar a limpeza, certifique-se que o produto esteja frio e desligado da tomada.

- Após cada uso, assim que o produto esfriar completamente, limpe-o imediatamente. É muito importante manter o grill sempre limpo para operar adequadamente no próximo uso. Assegure-se que o produto esteja completamente frio, seco e limpo antes de guardá-lo.
- Não utilize materiais abrasivos, como esponjas de aço, saponáceos, objetos pontiagudos, álcool ou qualquer tipo de solvente para fazer a limpeza, pois podem danificar o produto.
- Para limpar a parte externa, utilize um pano levemente umedecido. Não utilize produtos abrasivos, pois podem danificar o acabamento do produto.
- Para retirar os resíduos de comida presos na chapa do aparelho (como queijo, por exemplo), basta untar as grelhas com um pouco de óleo de cozinha, ligar o aparelho por alguns minutos, deixar esfriar e depois remover os resíduos.
- Quando não estiver em uso, o produto deve ser armazenado em local seco e seguro, longe do alcance das crianças.



ATENÇÃO! Não efetuar a limpeza do aparelho quando ele ainda estiver quente.



ATENÇÃO! Para limpar a parte externa do aparelho utilize apenas pano seco ou levemente umedecido com água.



ELIMINAÇÃO ADEQUADA DE MATERIAIS



Essa marca indica que este produto não deve ser eliminado com outros lixos domésticos. Para evitar possíveis danos ao meio ambiente ou à saúde humana causados pela eliminação incontrolada de resíduos, recicle-o responsabilmente para promover a sustentável reutilização dos recursos materiais. Para retornar o dispositivo utilizado, informe-se nos centros de coleta de sua cidade.

Produtos elétricos e eletrônicos contém substâncias perigosas que têm efeitos nocivos sobre o ambiente e saúde humana e devem ser reciclados adequadamente.

Para o descarte do seu produto eletrodoméstico ou eletroeletrônico e respectiva embalagem de forma ambientalmente correta, localize um ponto de recebimento mais próximo a você no site da ABREE: <http://abree.org.br>.

A ABREE é a entidade gestora da qual somos associados, que gerencia a logística reversa do seu produto, e embalagem.

6 - SOLUCIONANDO PROBLEMAS

Defeito	Causa	Solução
Produto não funciona	Falta de energia.	Verifique os disjuntores e/ou utilize outra tomada.
	Tomada inadequada e/ou danificada.	Substituir a tomada.
	O cabo elétrico pode estar danificado.	Leve o produto até uma assistência técnica Cadence.
Localize assistência autorizada através de: https://www.cadence.com.br/apoio-ao-consumidor/servico-tecnico-autorizado		

OBS.: As atualizações em componentes de hardware e peças são feitas regularmente. Portanto, algumas das instruções, especificações e imagens deste manual podem diferir ligeiramente da sua situação particular.



7 - TERMO DE GARANTIA

Por este certificado de garantia, JCS Brasil Eletrodomésticos S.A. , uma empresa do grupo Newell Brands, comercializadora da marca Cadence se compromete a prestar assistência técnica aos referidos produtos nos termos da legislação pertinente e nos limites estabelecidos:

1. A JCS Brasil Eletrodomésticos S.A. , assegura ao comprador-consumidor deste produto a garantia de 360 dias a partir da emissão da Nota Fiscal de compra.
2. O período de garantia é composto pela soma da Garantia Legal mais a Garantia do Fabricante sendo, para este produto:

- Garantia Legal: primeiros 90 dias (3 meses), atendendo ao código de defesa do consumidor (art. 26, lei 8078 90)
- Garantia do Fabricante: 270 dias (9 meses) adicionais a Garantia Legal.

3. Entende-se por garantia, o reparo gratuito do aparelho e a reposição de peças que, de acordo com o parecer técnico na rede autorizada de assistências técnicas da marca Cadence, apresentar defeito técnico.

4. Para o atendimento gratuito é necessário que o produto esteja com a garantia válida de acordo com este certificado.

5. Para o exercício desta garantia o comprador deverá levar o produto até a Assistência Técnica autorizada mais próxima de sua residência.

6. A rede de assistências técnicas fica disponível para consulta em ambiente digital através do site www.cadence.com.br ou através da Central de Atendimento ao Consumidor.

7. O custo do deslocamento até a rede de assistência técnica autorizada ficará a cargo do comprador-consumidor. Esta garantia não cobre atendimento domiciliar.

8. As peças substituídas ou consertadas, durante o período de garantia, não terão o prazo de garantia, acima mencionado, estendido.

9. Na ausência de assistência técnica autorizada em um raio de até 30 km de distância do domicílio do comprador-consumidor o suporte ao produto será realizado através da Central de Atendimento ao Consumidor.

10. Na impossibilidade de conserto o produto será encaminhado para a fábrica Cadence através de autorização de postagem gratuita, sem custo ao comprador-consumidor, para ser reparado.

11. O procedimento citado no item 9 será realizado somente se a garantia do produto estiver vigente.

12. Caso o certificado esteja com o prazo da garantia vencido o suporte técnico ao produto pode ser realizado em qualquer rede de atendimento que realize reparos em produtos eletrodomésticos.



13. Caso haja a necessidade de aquisição de peças originais de fábrica a rede de assistências técnicas autorizadas podem ser consultadas ou ainda, o consumidor entrar em contato com a Central de Atendimento ao Consumidor da Cadence.

14. Tal garantia somente terá validade mediante apresentação da Nota Fiscal de compra emitida em território brasileiro.

15. Fica automaticamente cancelada a garantia na ocorrência dos seguintes eventos:

- Danos provocados por acidentes tais como: Batida, queda, descarga elétrica e ou desgaste natural ou provocado por limpeza.
- Danos provocados por umidade, exposição excessiva à luz solar, salinidade.
- Uso caracterizado como não doméstico
- Sinais de violação do lacre do produto ou violações externas sem uso autorizado.
- Sinistro (roubo ou furto)
- Por ter sido ligado à rede elétrica com voltagem diferente do produto.

16. Não estão cobertos pela garantia:

- Peças e partes de plástico e/ou vidro (ex: jarras, filtros, laminas, batedores), cabos de ligação externos (ex: cabo de força plugado) e qualquer acessório externo.
- Trocas por defeito estético já existentes e informados no ato da compra
- Serviços de instalação e limpeza.

Para encontrar a relação das Assistências Técnicas Autorizadas, tirar dúvidas ou solicitar atendimento, você pode entrar no site www.cadence.com.br, a Cadence terá o maior prazer em responder.

Você também pode entrar em contato conosco através dos números 4020 2905 (para capitais e regiões metropolitanas) ou 0800 644 6442 (para demais localidades), em horário comercial.



Imagens ilustrativas

A Cadence reserva-se o direito de proceder alterações de seus produtos sem aviso prévio.



JCS Brasil Eletrodomésticos S.A.
CNPJ 03106170/0002-24

Para obter o manual em formato digital, consulte nosso site:

WWW.CADENCE.COM.BR

[REV.00]