



**GRAND
SELECTION**

ORIGIN

INSTRUÇÕES DE INSTALAÇÃO

INSTRUÇÕES DE INSTALAÇÃO

NÍVEIS DE GRAU DE INSTALAÇÃO MÉTODOS E AMBIENTE

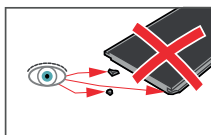
Instale em níveis de pavimentos, métodos e ambiente. Este produto pode ser instalado acima de alguns tipos de piso já instalados ou em piso bruto, apenas para uso interno. Leia todas as instruções antes de iniciar a instalação. A instalação inadequada anulará a garantia.

IMPORTANTE

Cada instalação é diferente, portanto, recomendamos enfaticamente que o cliente consulte um profissional habilitado para verificar se as condições e a aplicação atendem aos requisitos locais ou às expectativas do setor. Quaisquer diretrizes de instalação não se destinam a substituir os regulamentos federais, estaduais ou locais que possam exigir a modificação da instalação, materiais ou componentes estruturais existentes. O proprietário assume a responsabilidade pelo cumprimento de todas as normas legais exigidas, incluindo a manutenção da distância necessária de fontes de calor, como lareiras.



CUIDADO DE SEGURANÇA: USE ÓCULOS E LUVAS DE SEGURANÇA QUANDO ESTIVER CORTANDO ESTE PRODUTO. DURANTE O PROCESSO DE CORTE, O PRODUTO PODE CRIAR PÓ DE MADEIRA; CERTIFIQUE-SE DE INSTALAR EM UMA ÁREA BEM VENTILADA.



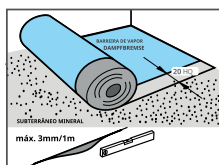
RESPONSABILIDADE DO PROPRIETÁRIO/INSTALADOR

O proprietário/instalador deve inspecionar o piso quanto a defeitos antes e durante a instalação. Durante a instalação, não instale placas que pareçam estar com defeito.

O proprietário/instalador é responsável por garantir que o local de trabalho seja estruturalmente aceitável (consulte o que diz as normas legais) para instalação. O proprietário/instalador é responsável por falhas no piso resultantes ou relacionadas ao contrapiso, subsuperfície, danos no local de trabalho ou deficiências após a instalação do piso.

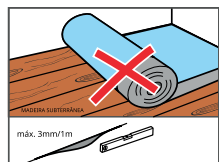
CONDIÇÃO DE TRABALHO

O fabricante declinará qualquer responsabilidade por situações associadas à instalação inadequada ou às más condições do local. A concretagem de pisos de concreto de subsolo, drywall e gesso, encanamento, etc. deve ser concluída bem antes da instalação do piso. O local de trabalho deve estar em condições normais de vida, ou seja, com temperatura ambiente superior a 18 C (64 F) e nível de umidade relativa (UR) inferior a 70%.



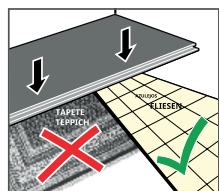
REQUISITOS DE CONTRAPISO DE CONCRETO

O contrapiso de concreto deve estar curado, limpo e plano e nivelado (3 mm para cada 1 m). O teor de umidade deve ser inferior a 2,5% para betonilhas cimentícias e 0,5% para betonilhas ligadas a anidrite. Sempre use uma base. A especificação mínima da barreira contra umidade é uma folha de polietileno virgem de 0,2 mm.



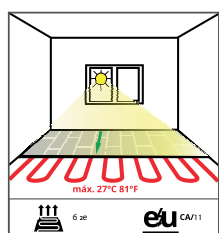
REQUISITOS DE CONTRAPISO DE MADEIRA

O contrapiso de madeira deve estar limpo, plano e nivelado (3 mm para cada 1 metro). O contrapiso de madeira deve ter um teor de umidade inferior a 14%. O contrapiso de madeira deve ser estruturalmente sólido.



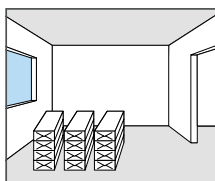
REVESTIMENTOS DE PISO EXISTENTES

Os revestimentos de piso existentes devem ser colados ao contrapiso (revestimentos de piso aceitáveis: madeira, vinil e linóleo). Os revestimentos de piso existentes devem estar limpos e planos e nivelados (3 mm para cada 1 metro). Não é permitida a instalação sobre piso de carpete.



PISO AQUECIDO RADIANTE

O produto pode ser instalado sobre sistemas de aquecimento de líquidos incorporados. Abaixo o sistema de aquecimento para 18 C por 1 semana antes da instalação. Após a instalação, aumente lentamente a temperatura em incrementos de 5 C a cada 24 horas. A temperatura da superfície do piso acabado não deve exceder 27 C durante toda a vida útil do piso. Siga os requisitos de instalação para concreto descritos acima. Um clima ideal durante o período de aquecimento é uma temperatura de 20 – 22 C e uma umidade relativa de 50 – 60%.

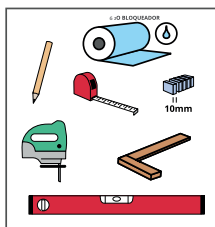


ACLIMATAÇÃO

Antes da instalação é necessária uma aclimação do piso. As embalagens fechadas precisam ser armazenadas por no mínimo 48 horas em temperatura ambiente (no mínimo 18 °C) onde serão instaladas.

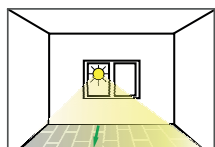
LACUNAS DE EXPANSÃO

Deixe uma folga de expansão de 10 mm ao redor do piso e estruturas verticais como canos, escadas e ilhas de cozinha para permitir a movimentação do piso. Inclua também junta de dilatação entre ambientes.



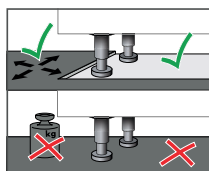
REQUISITOS DE CONTRAPISO DE MADEIRA

Você pode precisar das seguintes ferramentas para instalar este produto: fita métrica, esquadro, lápis, martelo de borracha, serra circular, serra de recortes, serra manual ou serras de corte transversal serra circular, serra de recortes, serra de mão ou serras de corte transversal (durante a serragem) e luvas de trabalho. Folha de PE, isolamento, estilete, eventualmente fita adesiva pavimento, rodapés, perfis de transição, subpavimento.

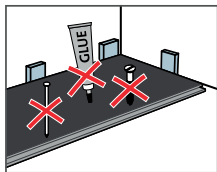


CONSIDERAÇÕES ÚTEIS

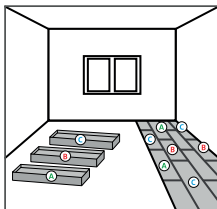
Trabalhe em uma área bem iluminada. Remova todas as molduras existentes. Instale o piso perpendicular à direção das vigas do piso. Se possível, instale as placas paralelamente à direção da luz que entra na sala. Tape todas as emendas. Verifique as folgas das portas, fazendo os ajustes necessários antes de assentar o piso. Também é muito útil calcular o comprimento dos painéis para as primeiras duas ou três linhas e cortá-los no tamanho certo. Os painéis da última fila não devem ter menos de 40 mm.



As ilhas de cozinha para cozinhas e outros objetos muito pesados devem ser instaladas primeiro e não colocadas em cima do Piso Grand Selection. O piso deve ser capaz de se movimentar em torno de objetos pesados para evitar juntas abertas e separação de tábuas. O piso destina-se a flutuar no contrapiso. Em outras palavras, não deve ser colado, pregado, fixado de outra forma ou objetos pesados colocados sobre ele.



Como a madeira é um material natural, o piso funciona e se move. A instalação flutuante e a folga de expansão de no mínimo 10 mm no perímetro e em outros obstáculos verticais garantem margem de manobra suficiente para flexionar e expandir ligeiramente.



CAIXAS DE MISTURA

A instalação deverá ser feita misturando diversas caixas do mesmo lote para evitar diferenças de cores e repetições de conjuntos.

TAPETES DE ENTRADA

Todo tipo de revestimento de piso deve ser protegido contra sujeira grossa e água através de zonas de limpeza adequadas. Por esta razão, as áreas de entrada devem ser equipadas com um tapete/capacho de tamanho adequado. Em aplicações comerciais, onde a superfície do piso vem diretamente do exterior, deve ser utilizada um tapete de tamanho adequado, com cerca de 3 a 4 degraus.

MANUTENÇÃO E CUIDADOS



Danos resultantes de cuidado e manutenção inadequados do piso não são cobertos pela garantia.

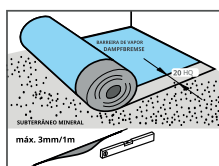
PARA UMA INSTALAÇÃO BEM SUCEDIDA, LEMBRE-SE:

Depois de certificar-se de que o contrapiso é adequado e os painéis de piso foram aclimatados por pelo menos 48 horas, você pode prosseguir com a instalação:

PASSO A PASSO

Deixe uma folga de expansão de 10 mm ao redor do piso e estruturas verticais como canos, escadas e ilhas de cozinha para permitir a movimentação do piso. Inclua também junta de dilatação entre ambientes.

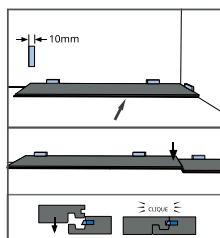
1. Instale a base



Coloque as folhas de base em ângulos de 90° na direção em que os painéis do piso serão executados. A base ProVent especialmente projetada possui uma função à prova de umidade, isolante, redutora de ruído e niveladora. Se não estiver usando a base ProVent, você precisará de uma folha de PE de 3mm como barreira contra umidade, especialmente ao colocar pisos em novos contrapisos. Evita danos causados pela umidade nas seções superior e inferior do piso. Sobreponha as folhas em 20 cm ou cole-as de ponta a ponta.

Certifique-se de que eles se estendem pelas paredes cerca de 3 cm.

2. Coloque a primeira fileira de painéis de piso



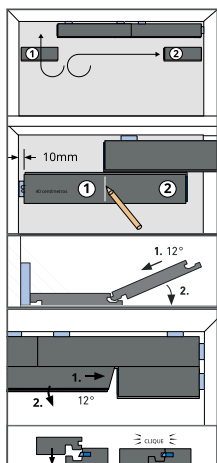
Comece no canto direito da sala e coloque os painéis de forma que fiquem paralelos à janela ou outra fonte de luz.

Coloque os painéis longitudinalmente ao longo da parede, deixando um espaço de 10 mm de largura e encaixe os seus lados curtos. As cunhas de madeira são excelentes espaçadores. É quase certo que você terá que encurtar o último painel da linha. A última peça não deve ter menos de 40 cm. Para evitar tal caso, o primeiro painel também pode necessitar de ser encurtado (certificando-se de que também tem pelo menos 40 cm de comprimento).

3. Corte das Réguas

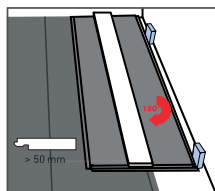
Para o corte dos painéis, certifique-se de que estejam voltados para a decoração voltada para baixo. Faça portanto marcas nas costas.

4. Aplicação das réguas



Pode-se iniciar a próxima carreira com a peça que sobrou do corte da primeira, desde que tenha pelo menos 40 cm de comprimento. Isso resultará em um padrão escalonado atraente. As juntas macho e fêmea nas fileiras adjacentes devem ser escalonadas em pelo menos 40 cm para estabilizá-las. Insira cada novo painel em um ângulo agudo na borda do painel já colocado e pressione-o para baixo até ouvir um clique de encaixe no lugar. Isso é feito facilmente levantando um pouco os dois painéis na junta compartilhada e empurrando-os para baixo até ouvir um clique. O ângulo está correto se você puder conectar facilmente os painéis sem exercer qualquer força. Você pegará o jeito rapidamente e não precisará de um martelo para fazer a conexão.

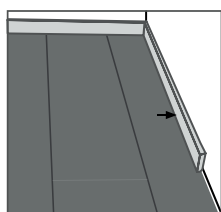
5. Resumo



A última fileira de piso laminado quase certamente será muito longa, sendo necessário apará-la. Lembre-se de deixar um espaço suficiente ao longo da parede. Se os painéis também forem muito largos, devem ser mais estreitos. Remova a lingueta de plástico 5G antes de cortar as tábuas da primeira e da última fileira. Corte a lingueta de plástico 5G no tamanho certo e insira-a novamente. Remova as molas azuis se o painel tiver largura muito menor. Em seguida, junte os painéis com cola D3.

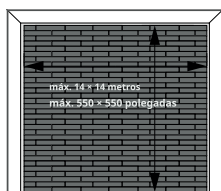
6. Remova todos os espaçadores

7. Rodapé



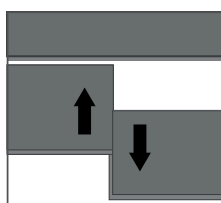
Complete a instalação do piso com o rodapé de sua escolha para cobrir as lacunas de dilatação. Certifique-se de que o rodapé está fixado à parede e não fixa os painéis do piso ao solo. Os perfis de transição devem ser montados entre diferentes revestimentos de piso em salas adjacentes. Dependendo do tipo de perfil, ele deve ser colado, parafusado ou encaixado.

PERFIS DE JUNTAS DE DILATAÇÃO PARA PORTAS E SALAS GRANDES



Perfis de juntas de dilatação são necessários em portas, arcos (aberturas sem portas entre salas), alvenaria saliente e salas com formas complexas. Com comprimentos superiores a 14 m e larguras superiores a 14 m, deve haver uma folga de expansão intermediária. O inchaço e o encolhimento são lineares, portanto, quanto maior a superfície, maior deve ser a margem de manobra na borda.

REMOÇÃO



As régua devem ser desengatadas de qualquer fila anterior ou subsequente antes de tentar remover as régua umas com as outras. Deslize as régua no mesmo plano do contrapiso

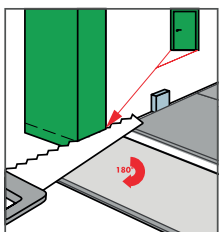
SITUAÇÕES ESPECIAIS DE INSTALAÇÃO

1. Tubos de aquecimento



Onde os tubos de aquecimento sobressaem do chão, primeiro corte o painel no comprimento certo, depois coloque-o próximo ao local onde ele irá e use uma régua dobrável para medir e marcar onde as aberturas são necessárias. Também aqui lembre-se de deixar um espaço de 10 mm ao redor deles. Agora você pode usar uma furadeira para remover as áreas marcadas. Aplique cola D3 na peça serrada, coloque-a atrás do tubo de aquecimento e junte-a firmemente à outra peça do painel.

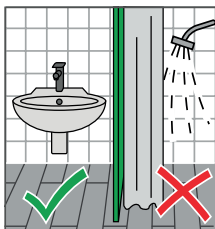
2. Coloque a primeira fileira de painéis de piso



Verifique se as portas ainda podem abrir e fechar após a instalação do piso e da base. Se o batente da porta for instalado após a instalação no piso, certifique-se de deixar uma folga vertical de 1 mm entre a base da moldura da porta e a superfície do piso.

Os batentes das portas de madeira devem ser encurtados. Coloque um painel próximo à moldura com a decoração voltada para baixo. Use uma serra adequada para encurtar suficientemente a moldura e, em seguida, deslize o painel por baixo dela com o lado decorativo voltado para cima. Com caixilhos de portas de aço que não podem ser encurtados, faça um recorte de formato adequado no painel.

3. Acabamento em ambientes úmidos como banheiros



Estas instruções de instalação podem evitar a infiltração de água ao redor do perímetro e obstáculos do seu piso em áreas molhadas. O piso resistente à água não é adequado para uso em espaços úmidos como chuveiros, áreas de piscinas, saunas e salas com ralos embutidos.

Observe que algumas regulamentações nacionais não permitem a instalação flutuante em ambientes úmidos. As regulamentações nacionais relativas a aplicações em pisos devem ser sempre seguidas.



A vedação das fendas de expansão perimetral combina uma espuma compressível de PE com diâmetro de 8 a 10 mm e o selante flexível e elástico. Empurre a espuma PE nas aberturas de expansão e aplique o selante elástico ligeiramente inclinado em direção ao chão.

Para um acabamento a prova d'água correto, procure por uma empresa especializada em vedações e/ou impermeabilizações, e que utilize os materiais recomendados para cada tipo de obra.

5. Reuso

Em caso de desconstrução cuidadosa e armazenamento adequado, é possível a reutilização para a mesma aplicação. Em caso de reutilização desejada, os painéis não podem ser amarrados em todo o verso ou ao longo dos perfis. Cuidados especiais devem ser tomados na desmontagem do piso para manter os perfis intactos.

divisystem
 **KRONOSWISS**

**GRAND
SELECTION**

ORIGIN

OBRIGADO