

**MANUAL DE INSTALAÇÃO**  
**JANELA E VENEZIANA DE CORRER**  
**CENTRAL E LATERAL**



 **LUCASA**®  
**Ideale**

**Ullian**  
GRUPO

Parabéns! Você acaba de adquirir um produto do Grupo Ullian.

A Lucasa Ideale utiliza na fabricação dos produtos, perfis de alumínio com pintura de acabamento eletrostática a pó na cor branca.

Todos os produtos da Lucasa Ideale recebem esse tratamento para que tenha maior durabilidade devido a sua alta resistência contra a corrosão, ficando desta forma imune à ação do tempo por muitos anos e garantindo sua maior qualidade.

Este manual está adequado às necessidades das normas ABNT NBR 5674, ABNT NBR 10821-5, ABNT NBR 14037 e ABNT NBR 15575.



Janela central



Janela Lateral



Veneziana Central



Veneziana Lateral

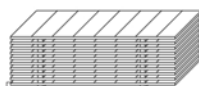


## RECEBIMENTO E ARMAZENAMENTO

Ao receber a esquadria, verifique se o produto entregue está em perfeitas condições e se as características descritas na embalagem, estão de acordo com a nota fiscal.

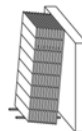
**ATENÇÃO:** Ao armazenar a esquadria, escolha um local coberto, onde não tenha contato com elementos corrosivos, umidades e outras mercadorias. Não deixe a esquadria diretamente em contato com o piso. Não armazenar esquadria diretamente sob outra.

### Armazenamento Horizontal



Máximo de 10 à 15 peças, utilize elementos de separação

### Armazenamento Vertical



Deixe um ângulo de aproximadamente 15° em relação a vertical.

## PREPARAÇÃO INICIAL

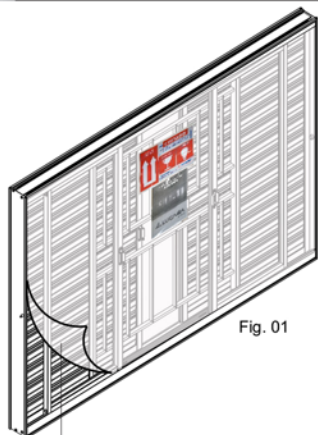
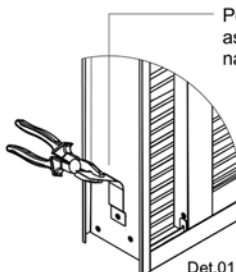


Fig. 01

**NÃO RETIRAR A PROTEÇÃO PLÁSTICA ANTES DO TÉRMINO DA OBRA.**



Det.01

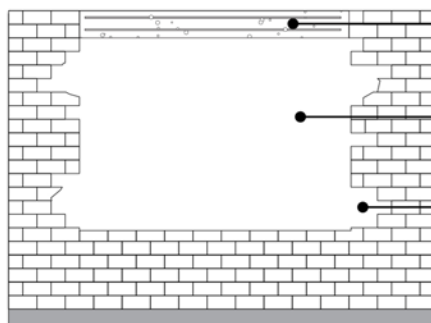
Posicione as grapas de modo a assegurar uma perfeita aderência na chumbação.



Fig. 02

**ATENÇÃO:** observar o lado com a identificação (Fig. 02) que deve ficar no interior do ambiente e com a seta voltada para cima. Siga as instruções corretamente.

Fig. 03



Viga de sustentação de alvenaria com armadura de aço sobre a esquadria.

O vão para instalação deve ter as dimensões maiores do que a esquadria a ser instalada.

Espaço para o ajuste dos chumbadores

**A INSTALAÇÃO DO PRODUTO DEVERÁ SER FEITA SOMENTE APÓS AS PAREDES ESTAREM REBOCADAS!**

## INSTALAÇÃO CORRETA

Vire a esquadria de modo que o trilho inferior fique para cima, preencha com argamassa o trilho inferior (Conf. Det. 02), aguarde até que a massa fique firme e volte para a posição correta de instalação.

Fig. 04



vista interna do produto

\*Este produto deve ser assentado acima de 1,10m pois não sai de fábrica com vidros de segurança.

Instale os calços sempre nos cantos do produto, ajustando o nível e prumo, observando para que o produto esteja firme e na posição definitiva.

Use prumo e nível de bolha para aprumar e nivelar a esquadria.



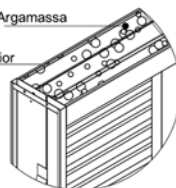
Preencha com massa reforçada de areia e cimento (3 partes de areia e 1 de cimento) em todos os chumbadores.

É recomendado preparar uma superfície plana, de modo que não seja necessário utilizar calço inferior na esquadria.

**\*\*NÃO** abrir a esquadria até que a massa de assentamento esteja totalmente seca.

Argamassa

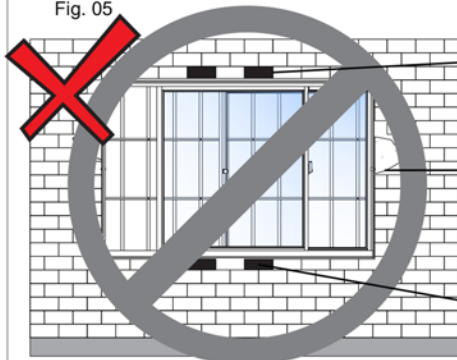
Trilho Inferior



Det.02

## INSTALAÇÃO INCORRETA

Fig. 05



vista interna do produto

Não assente tijolos diretamente sobre a esquadria sem uma estrutura de sustentação.

Não force a lateral do produto com cacos de tijolos. Isso poderá danificar o alinhamento e prejudicar o funcionamento do produto.

Não instale calços no meio dos produtos e não forçar em demasia a fixação dos demais pontos de apoio.

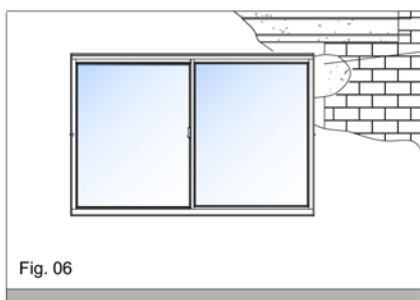
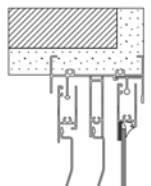
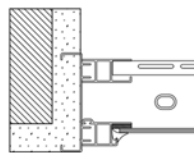


Fig. 06

Preencher com massa reforçada ( areia e cimento 3 por 1) no local das grapas, não deixando espaços vazios. (Det. 03, 04 e 05)

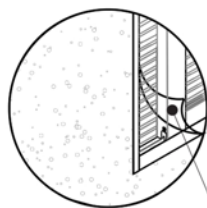


Det.03  
PERFIL SUPERIOR



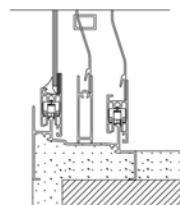
Det.04  
PERFIL LATERAL

Ao rebocar a parede, cuidado para não danificar o filme plástico que protege o produto.



Proteção  
Plástica

Após a pintura final das paredes, retirar as proteções plásticas com cuidado para não danificar a esquadria.



Det.05  
PERFIL INFERIOR

## MANUTENÇÃO - RETIRAR FOLHAS MÓVEIS

Os produtos da Linha LUCASA IDEALE já vem com pintura de acabamento e vidros instalados. Em caso de manutenção siga os passos descritos abaixo.

Tirar os parafusos que fixam a guia do trilho superior com uma chave philips, como mostra o detalhes abaixo.

Abrir parcialmente as folhas móveis, puxar o guia superior e a folha móvel conforme indicado na figura abaixo.

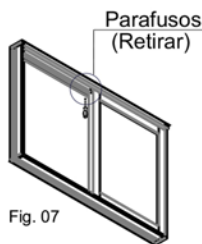
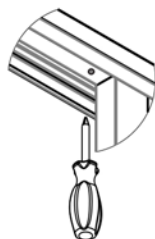


Fig. 07



Det.06

**ATENÇÃO!**  
AS FOLHAS DE VIDRO  
VIRÃO JUNTO COM O  
GUIA SUPERIOR.

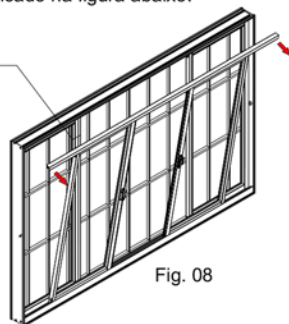


Fig. 08

Nossos produtos possuem vedações internas nos perfis, que protegem contra as intempéries.

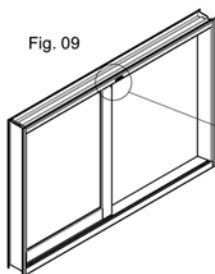
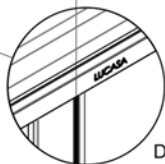


Fig. 09

Vedação em toda extensão do perfil.



Det.07

Caso seja necessário fazer alguma manutenção no produto, retire os acessórios conforme as instruções abaixo.

Retire a folha móvel externa, conforme Det. 9. Após retirar os deslizantes, levante a folha até que ela se solte do trilho inferior e puxe-a para fora. (fig. 11) Retire o guia da folha fixa, como mostra o Det. 10

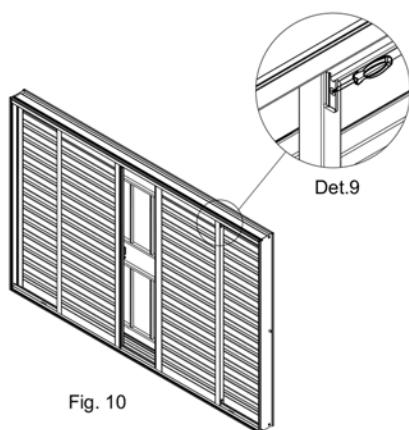


Fig. 10

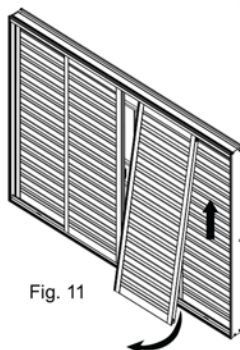


Fig. 11

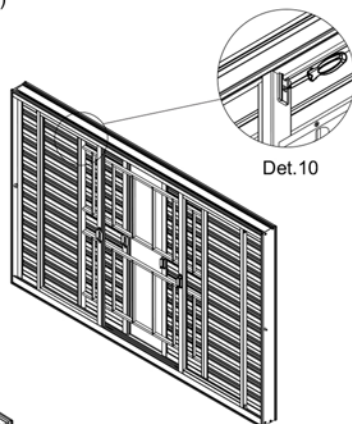
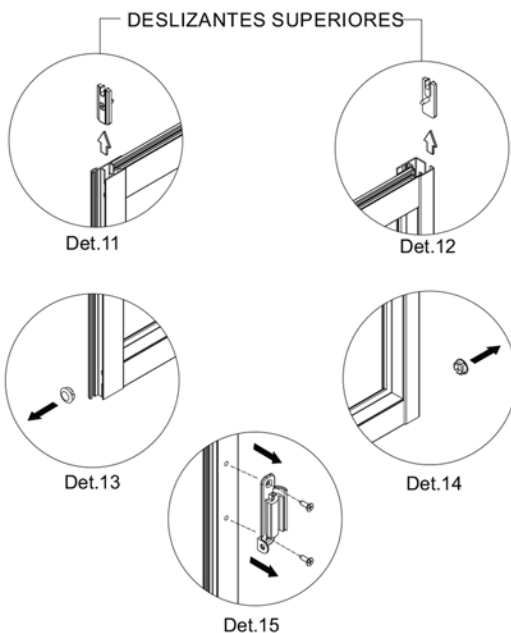
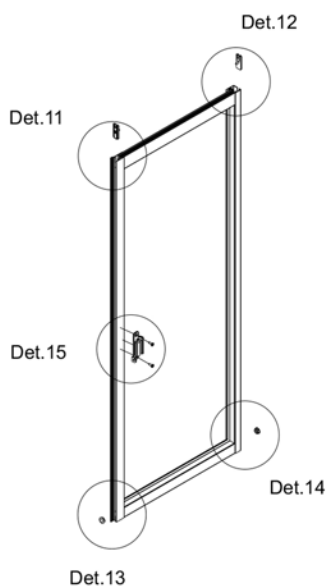


Fig. 12

Det.10

Na folha móvel conforme figura abaixo, retire os deslizantes superiores indicados nos detalhes 11 e 12. Retire os tampa furos inferiores de acordo com os detalhes 13 e 14. e Por fim, solte os puxadores de acordo com o detalhe 15.



# SUBSTITUIÇÃO DOS VIDROS

Para retirar os vidros da parte fixa, retire completamente as borrachas do vidro, conforme figura 14.

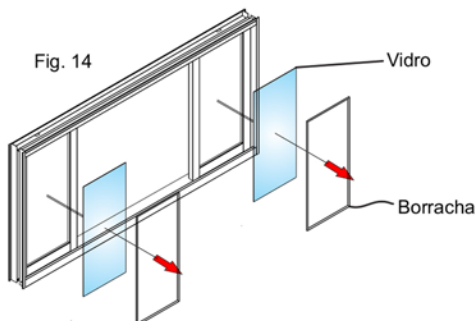
Retirar os vidros seguindo a direção conforme figura abaixo.

Para retirar os vidros da parte móvel retire completamente as borrachas do vidro, conforme figura 15.

Retirar os vidros seguindo a direção conforme figura abaixo.

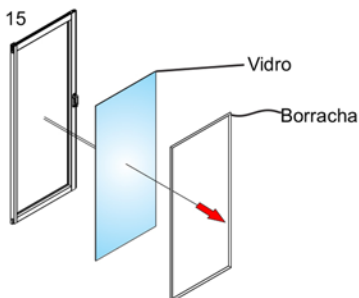
## RETIRAR VIDROS DA PARTE FIXA

Fig. 14



## RETIRAR VIDROS DA PARTE MÓVEL

Fig. 15



# SUBSTITUIR OU INSTALAR OS VIDROS

Para instalar os vidros na parte móvel, coloque o vidro conforme figura 16

Coloque as borrachas, que devem ter 10cm maior que comprimento total. Utilize uma cunha de madeira ou plástico para auxiliar na instalação. NÃO utilize objetos metálicos.

Para facilitar a instalação das borrachas utilize talco industrial.

\*Retire completamente a borracha do vidro, conforme fig. abaixo.

Fig. 16

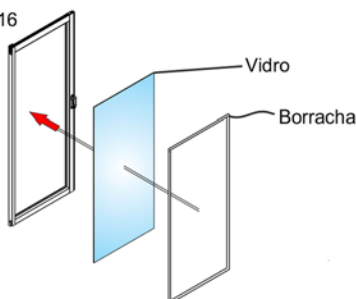


Fig. 17

As pontas da borracha devem iniciar sempre no lado superior da folha!

Produtos recomendados para manuseio das borrachas:

- Glicerina - Detergente Neutro; - Estearato de Zinco;
- Talco Industrial - Sabão Neutro;

Produtos que não podem ter contato com as borrachas:

- Vaselina; - Benzeno; - Nafta;
- Combustíveis; - Diesel; - Gás Natural;
- Solventes; - Fluorbenzeno; - Tiner;
- Querosene; - Óleo Mineral; - Toluol / Tolueno



Janela de Correr Lateral  
01 Folha Móvel  
01 Folha Fixa



Veneziana de Correr Lateral  
02 Folhas Móveis  
01 Folha Fixa

## ESPECIFICAÇÕES TÉCNICAS

### Janela de Correr Lateral e Central

ALTURA	LARGURA	BATENTE	vidro A	vidro B	vidro C	vidro D
100	100	5,0 / 6,7	3x882x458	3x882x458	---	---
100	120	5,0 / 6,7	3x882x558	3x882x558	3x882x266	3x882x266
100	150	5,0 / 6,7	3x882x707	3x882x707	3x882x340	3x882x340
120	120	5,0 / 6,7	4x1081x557	4x1081x557	---	---
120	150	5,0 / 6,7	---	---	4x1081x340	4x1081x340

### Veneziana de Correr Lateral e Central

100	100	7,0	3x882x458	---	---	---
100	120	7,0	3x882x558	3x882x266	---	---
100	150	7,0	3x882x707	3x882x340	---	---
120	120	7,0	4x1081x557	---	---	---
120	150	7,0	---	4x1081x340	---	---

\*medidas dos vidros em milímetros



Janela de Correr Central



Veneziana de Correr Central



## LIMPEZA DA ESQUADRIA

Utilizar apenas água, detergente neutro (5% diluído em água) e uma esponja ou pano macio. Fazer a limpeza de todas as peças a cada 3 meses para zonas urbanas e rurais e 1 mês em caso de áreas industriais. Não utilizar no produto esponja de aço, produtos químicos, tais como solventes e principalmente produtos ácidos ou alcalinos, pois sua aplicação pode causar o aparecimento de manchas e tornar a superfície opaca. Limpar constantemente os trilho inferior e superior, evitando assim o acúmulo de poeira, pois com o tempo, as partículas vão se compactando com a ação de abrir e fechar, transformando em crostas de difícil remoção e que comprometem o desempenho do produto.

Após a lavagem, secar a esquadria com pano seco e macio para evitar manchas na superfície.

**CUIDADOS:** Caso o produto não seja instalado de imediato, não retirar a embalagem de proteção e não armazenar em locais úmidos próximos de produtos químicos como ácidos, solventes, cal, cimento ou exposto ao sol e chuva. Usar spray lubrificante ou similar nos rodízios e/ou junções sempre que necessário ou pelo menos uma vez por ano. Reapertar os parafusos sempre que necessário. Ao se ausentar da residência, verificar se as esquadrias estão fechadas corretamente.

**IMPORTANTE:** Para a correta instalação da esquadria de alumínio, o Fabricante recomenda:

- Leitura do manual de instalação;
- Uso de ferramentas manuais ou elétricas em bom estado;
- Materiais de construção de boa qualidade;
- Uso de equipamentos de segurança individual exigidos pela legislação vigente;
- Observar atentamente cada etapa de instalação para não ocorrer inversões de posição interna e externa ou superior e inferior ou fora de esquadro e desnivelamento.

**ATENÇÃO:** Este manual oferece as informações necessárias para efetuar a instalação e manutenção da esquadria. Recomendamos que esse tipo de serviço seja feito por mão-de-obra qualificada e especializada.

## CERTIFICADO DE GARANTIA NO BRASIL

Nos termos do Código de Defesa do Consumidor (Lei 8.078/90), o consumidor desta esquadria terá direito de reclamar por eventuais vícios aparentes ou de fácil constatação pelo prazo de 90 (noventa) dias, contados da data de aquisição.

Para os acessórios agregados à esquadria (fechaduras, fechos, roldanas, trincos, guias deslizantes, borrachas de vedação etc.), a ULLIAN ESQUADRIAS METÁLICAS LTDA. oferece ao consumidor garantia de 1 (um) ano.

A ULLIAN ESQUADRIAS METÁLICAS LTDA. oferece, ainda, desde que observadas todas as instruções constantes do manual de instalação da esquadria, garantia contra corrosão pelos prazos seguintes, contados da data de aquisição do produto:

- 5 (cinco) anos, para os produtos das linhas RIOBRAS e LUCASA PREMIUM;
- 6 (seis) anos, para os produtos das linhas RIOBRAS PRONTA e LUCASA FACILITA;
- 10 (dez) anos, para os produtos das linhas LUCASA IDEALE e LUCASA ECCELLENTE.

Não há garantia contra corrosão se o produto fabricado em aço for instalado em regiões litorâneas, considerando-se como tal a região que distar até 50 km da costa marítima.

Também não há garantia se a corrosão perfurante decorrer do uso indevido do produto.

Haverá a perda da garantia contra corrosão se a fabricante não for acionada no prazo de 90 dias a contar do surgimento do vício.

**Observação:** Pontos de amarelamento não são corrosão, mas apenas manchas que precedem o efeito corrosivo e surgem quando não há a devida manutenção do produto. Em condições normais, o amarelamento da superfície desaparece com uma simples limpeza realizada com pano e detergente neutro.

Para o exercício do direito às garantias acima referidas, o consumidor, de posse da respectiva nota fiscal de compra do produto, deverá entrar em contato com o Serviço de Atendimento ao Consumidor (SAC) da fabricante pelo número 0800 703 0202.

Após reclamação feita pelo consumidor, a fabricante, se for o caso, acionará sua Assistência Técnica para inspeção do produto, e, se for constatado algum vício de fabricação, fará o necessário reparo ou troca da parte defeituosa. Não sendo possível a troca apenas da parte defeituosa, a fabricante fará a substituição do produto. Não sendo constatado vício de fabricação, o consumidor será responsável por eventuais serviços realizados ou peças substituídas pela fabricante.

O consumidor não terá direito às garantias nas seguintes hipóteses:

- Inobservância das instruções contidas no manual de instalação do produto;
- Danos ou amassamentos decorrentes do manuseio ou armazenamento incorreto do produto;
- Uso indevido do produto;
- Alteração ou modificação da estrutura do produto;
- Contato do produto com substâncias abrasivas, corrosivas, urina animal, formigueiros ou limpeza com produtos à base de ácidos ou alcalinos;
- Avaria causada por arrombamento, ato de vandalismo, incêndio ou qualquer outro evento não relacionado à fabricação do produto, inclusive desastre natural (ex.: inundação);
- Remoção da pintura de proteção, falta de pintura de acabamento em produto semiacabado (esta pintura deve ser feita no prazo máximo de 180 após a compra) ou falta de pintura de manutenção a cada 12 meses em produtos das linhas RIOBRAS e LUCASA PREMIUM;
- Assentamento do produto com espuma expansiva ou parafuso;
- Instalação inadequada de tranca, porta-cadeado ou outro acessório que provoque perfuração, corte ou mau funcionamento do produto;
- Quebra de vidros.

**IMPORTANTE:** Nenhum assistente técnico, representante comercial, coordenador de atendimento, promotor de vendas, gerente de vendas ou revendedor está autorizado a estender ou de qualquer forma modificar as regras de garantia oferecida pela fabricante.

ULLIAN ESQUADRIAS METÁLICAS LTDA.



Ullian Portas e Janelas

Av. Percy Gandini, 457 - Vila Toninho

(Rod. Washington Luis, km 434)

CEP 15077-000 - São José do Rio Preto - SP

Tel.: (17) 2136-1000 - Fax: (17) 2136-1037

SAC - Serviço de Atendimento ao Consumidor

**0800 703 0202**

[www.ullian.com.br](http://www.ullian.com.br)

Cód. 31253 - FQ - 209 - Rev.02 - 17/08/2017