



As imagens contidas neste manual são meramente ilustrativas.

MANUAL DE INSTRUÇÕES  
ASPIRADOR DE ÁGUA E PÓ

# GTW INOX 70 DUO

Indicado para uso profissional



LEIA O MANUAL  
DE INSTRUÇÕES

FW006255  
Rev.01\_Junho/2019

# Wap



## INTRODUÇÃO / APRESENTAÇÃO DO PRODUTO

Parabéns!

### Você acaba de se tornar uma AUTORIDADE EM LIMPEZA!

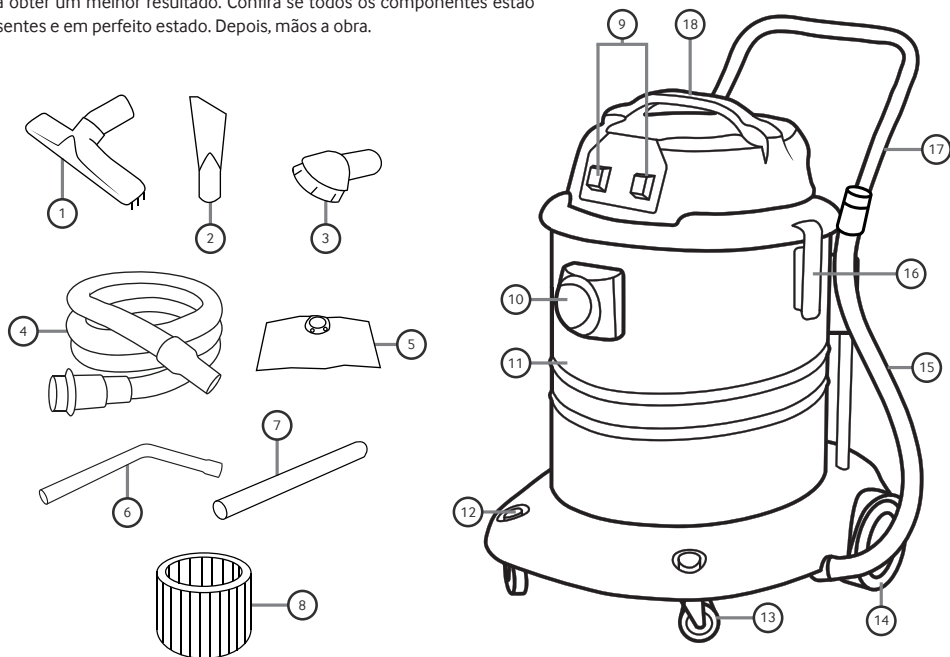
Você vai descobrir no seu dia-a-dia, todos os benefícios de utilizar um produto WAP, que é sinônimo de potência, durabilidade, design e principalmente soluções que trazem mais praticidade e desempenho com menor esforço. Dê boas vindas a esse verdadeiro parceiro da limpeza em sua casa e tenha mais tempo para você e sua família.

**[www.wap.ind.br](http://www.wap.ind.br)**

Bem-vindo ao mundo WAP!

Conheça as peças e acessórios que vão facilitar a sua vida

Ao abrir a caixa você vai encontrar todo o respeito que a WAP dedica a você. Aqui estão todas as peças e acessórios que você precisa conhecer bem para obter um melhor resultado. Confira se todos os componentes estão presentes e em perfeito estado. Depois, mãos a obra.



## DADOS TÉCNICOS



1. Bico múltiplo
2. Bico canto
3. Bico escova
4. Mangueira de 3m
5. Saco de pano lavável
6. Extensão curva de metal
7. Extensão reta de metal
8. Filtro HEPA
9. Botões liga / desliga independentes
10. Bocal de sucção
11. Recipiente em Aço INOX
12. Porta acessórios
13. Rodízios dianteiros
14. Rodas traseiras
15. Mangueira do dreno
16. Trava do cabeçote
17. Alça para transporte
18. Alça do cabeçote

### TABELA DE DADOS TÉCNICOS

Tensão (V~)	127	220
Potência Elétrica (W)	2000	2800
Vácuo (mbar)	200	200
Capacidade Total do Recipiente (L)	70	70
Capacidade do Recipiente para sucção de líquidos (L)	44	44
Comprimento da Mangueira (m)	3	3
Comprimento do Cabo Elétrico (m)	4,5	4,5
Peso Líquido (kg)	15,2	15,2
Dimensões do Produto Montado (C x L x A) (cm)	61 x 57 x 83	61 x 57 x 83

A Fresnomaq Indústria de Máquinas S/A se reserva o direito de promover alterações a qualquer momento e sem prévio aviso, em decorrência de avanços tecnológicos e modificações de especificações técnicas e comerciais. Os valores de performance e dados técnicos indicados neste catálogo, como potência, tensão aplicada, entre outros, podem variar de acordo com os fatores de aplicação (intemperanças do ambiente, superfícies a serem trabalhadas, etc.) e acessórios utilizados. Outra situação que pode nos levar a efetuar algum tipo de alteração referente aos valores de performance, será mediante a atualização e lançamentos de novas versões de produtos da linha.

#### Indicação de Uso:

Recomendado para utilização em ambientes industriais, prestação de serviços em terceiros, lava-car, hotel, escolas, hospitais, fábricas, shopping ou para outras finalidades.

Antes de operar este equipamento, leia atentamente as instruções e recomendações deste manual, mantendo-o sempre em suas mãos. Este equipamento somente poderá ser utilizado por pessoal treinado e autorizados para tal. Além das instruções e recomendações deste manual, devem ser obedecidas as normas e regras gerais e usuais de segurança.

Antes da utilização	Após desembalar o produto, os invólucros plásticos e outros materiais da embalagem do produto deverão ficar longe do alcance de crianças e animais, a fim de se evitar riscos de sufocamento ao brincar ou manusear tais resíduos.
	Antes de ligar seu produto, inspecione-o com cuidado. No caso de encontrar algum defeito, não ligue o equipamento e entre em contato com seu distribuidor.
	Antes de utilizar seu equipamento, verifique se a tensão da rede elétrica é a mesma do produto.
	Antes de operar o equipamento, encaixe todos os acessórios necessários de forma correta e depois acione o interruptor liga / desliga. O equipamento deve ser colocado em uma superfície plana e estável.
Durante a utilização	Este produto não deve ser utilizado por pessoas (incluindo crianças) com capacidades físicas, sensoriais ou mentais reduzidas, ou sem experiência e conhecimento, a menos que sejam supervisionadas ou instruídas em relação ao uso do produto por alguém que seja responsável por sua segurança.
	Crianças devem ser supervisionadas para que não brinquem com o produto.
	Nunca coloque o aspirador em funcionamento sem os filtros. A ausência deles causa danos irreversíveis ao motor de aspiração.
	Nunca deixe o aspirador ligado sem supervisão.
	Nunca se afaste do equipamento enquanto este estiver ligado.
	Nunca utilize o cabo elétrico para arrastar ou puxar o produto.
	Não deixe o cabo elétrico em contato com objetos cortantes ou quinas para não danificá-lo.
	Nunca opere este equipamento em locais de risco de incêndio ou explosão, em poças de água ou outros líquidos.
	Produtos em spray aerosol podem ser inflamáveis. Não os utilize perto do aspirador.
	Nunca aspire materiais inflamáveis ou perigosos, nem brasas de pontas de cigarro, pois pode haver risco de explosão ou gerar danos ao produto.
	Use o equipamento somente para os propósitos descritos neste manual. É vedado o uso para outras finalidades.
	O equipamento nunca deve ser utilizado debaixo d'água. Nunca exponha o equipamento a chuva ou respingos e guarde-o sempre em um local seco.
	Partículas de poeira muito finas, como toner, gesso e cimento, podem ir para o motor, uma vez que tem uma espessura que dificulta a retenção da partícula no filtro.
	Sempre use o equipamento em ambientes arejados e nunca cubra ou obstrua as entradas de ar.
	Em caso de acidente ou quebra, desligue o equipamento imediatamente.
	Não trabalhe com o equipamento desequilibrado.
	Em função do motor utilizado neste equipamento, é possível que, nas primeiras utilizações, seja percebido um odor característico de verniz (utilizado para a isolamento do mesmo) devido ao aquecimento.
	Para movimentar o equipamento, procure utilizar-se da alça.
	Não force o movimento quando enroscar em algum objeto.
	Objetos grandes, como pedaços de tecido, pedaços grandes de papel e revestimento de maços de cigarro podem obstruir a passagem do ar pela mangueira.
Objetos cortantes, como grampos, alfinetes, agulhas e vidros podem danificar os filtros.	
Estique totalmente a mangueira para garantir que a mesma esteja desobstruída e sem dobras e para que possa operar corretamente.	
Nunca desligue o produto da tomada puxando pelo cabo elétrico. Use o plugue.	

Durante a utilização	Desligue imediatamente o produto se for identificado vazamento de líquido ou espuma.
	Não prenda, torça, estique ou amarre o cabo elétrico.
	Se o cabo de alimentação estiver danificado, ele deve ser substituído pelo Serviço Autorizado WAP ou por técnicos qualificados para evitar situações de risco.
	Para evitar riscos de choque elétrico, não molhe, nem utilize o produto com as mãos molhadas, nem submerja o cabo elétrico, o plugue ou o próprio produto na água ou em outros tipos de líquidos ou materiais inflamáveis.
	Utilize peças originais. Isso evita danos ao produto e riscos a quem o manipula.
	Nunca utilize o aspirador sem filtros.
	Conecte o aspirador em uma tomada adequada e em perfeito estado para evitar sobrecarga na rede elétrica e/ou mau contato na tomada.
	O filtro de pano só poderá ser utilizado para aspiração de sólidos. Para a aspiração de líquidos deve-se retirar o filtro de pano.
Para o produto que possui enrolador de cabo, ao acionar o pedal de enrolamento do cabo, oriente a trajetória do cabo com as mãos para que ele não chicoteie no ar atingindo quem o opera e /ou danificando o produto.	

Sobre os acessórios	Não torça a mangueira, pois isto pode danificá-la e provocar mau funcionamento.
	Se ocorrer o entupimento ou obstrução dos bocais, mangueiras e tubos, o equipamento só pode ser usado após a desobstrução dos mesmos.
	Nunca puxe a mangueira com força, pode ter obstáculos impedindo o movimento do equipamento.
	<b>AVISO!</b> Não utilize o equipamento se o cabo de alimentação ou partes importantes do aparelho (como dispositivos de segurança, mangueiras e acessórios) estiverem danificadas.
	<b>AVISO!</b> A mangueira, encaixes e acoplamentos são importantes para a segurança do equipamento. Use apenas acessórios recomendados pelo fabricante.
	Esvazie sempre o coletor de pó quando estiver cheio.

Sobre reparo, limpeza e manutenção	Desligue o produto da tomada sempre que fizer limpeza/manutenção.
	Os trabalhos de reparo e manutenção devem ser realizados apenas na rede de Serviços Autorizados WAP.
	Desligue o produto da tomada antes de realizar qualquer manutenção ou limpeza e ao substituir peças.
	Use luvas de proteção para a limpeza do equipamento. Podem existir vários tipos de fungos e bactérias no coletor de pó e filtros.
	Nunca limpe o equipamento com álcool, solventes ou outros produtos agressivos de limpeza.
	Desconecte todos os acessórios antes de iniciar a limpeza.
	Esvaziar o coletor de pó sempre antes de guardar o equipamento.
	Periodicamente verifique as condições do filtro de proteção do motor.
	Limpe as peças plásticas com um pano limpo e levemente umedecido em água e detergente neutro.
	Mantenha o seu aspirador em local seco, fresco, ventilado e longe de produtos inflamáveis e/ou explosivos.
Limpe regularmente o dispositivo limitador de nível de água e examine-o em busca de sinais de danos.	



**ATENÇÃO!** Este aparelho não é adequado ao trabalho em superfícies que liberem substâncias sólidas ou líquidas nocivas à saúde. Não opere a máquina sobre escadas ou degraus.



**CUIDADO!** Não conserte nem danifique o cabo elétrico. Risco de choque elétrico.



## MONTAGEM DO SEU ASPIRADOR WAP



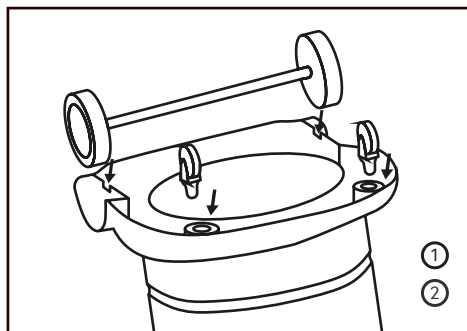
**ATENÇÃO!** Retire o equipamento, os componentes e acessórios de dentro da embalagem.



**ATENÇÃO!** Nunca ligue o plugue na tomada antes de montar o equipamento e prepare-o para o funcionamento seguindo as instruções a seguir.



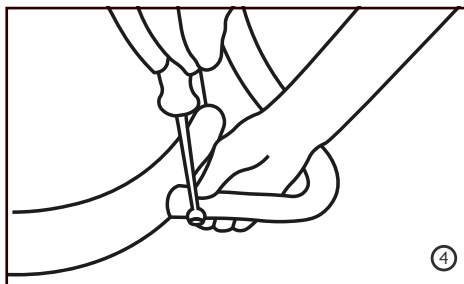
**ATENÇÃO!** Antes de conectar o plugue do equipamento na tomada, certifique-se de que a tensão da rede elétrica corresponde com a tensão do equipamento.



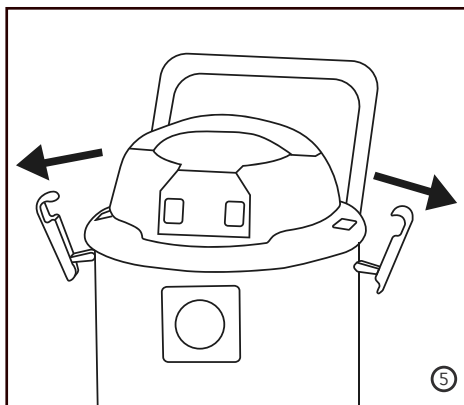
1. **RODAS:** Encaixe as rodas com o eixo na base do seu aspirador, posicionando-os conforme a figura. Com o auxílio de uma chave, aperte os dois parafusos no local indicado.
2. **RODÍZIOS:** Encaixe os rodízios na base do aspirador. Se necessitar, com o auxílio de ferramenta pressione o rodízio até encaixar por completo.



3. **ALÇA PARA TRANSPORTE:** Encaixe a alça no recipiente conforme a figura e parafuse a alça nos suportes do recipiente.

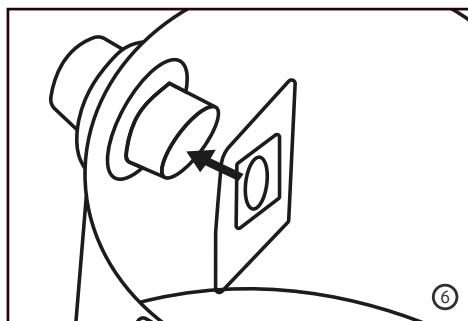


4. **MANGUEIRA DE DRENAGEM:** Insira a mangueira de drenagem no bocal inferior do recipiente, posicione corretamente a mangueira com a abraçadeira e aperte com o auxílio de uma chave.

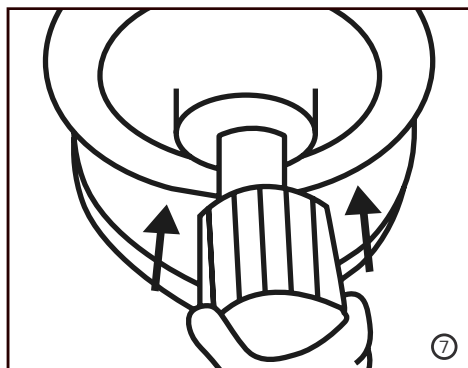


5. **COLOCANDO OS FILTROS NO ASPIRADOR:** Solte os dois fechos do cabeçote para acessar os filtros (conforme figuras) e monte os filtros.

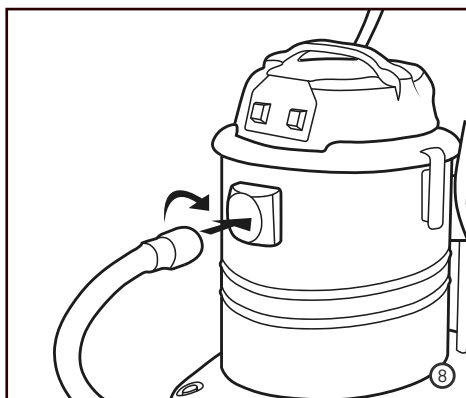
## MONTAGEM DO SEU ASPIRADOR WAP



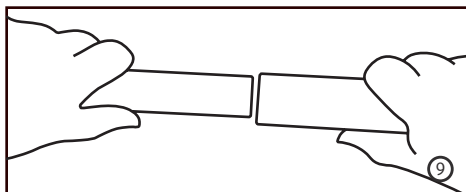
6. **PARA ASPIRAÇÃO DE SÓLIDOS:** Dentro do recipiente encaixe o saco de pano lavável



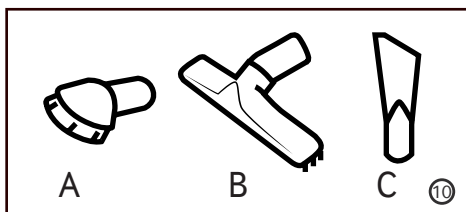
7. **PARA ASPIRAÇÃO DE SÓLIDOS E LÍQUIDOS:** Encaixe o filtro HEPA conforme ilustração até fixar.



8. **MANGUEIRA DE SUCÇÃO:** Conecte a mangueira de sucção no bocal do recipiente posicionando as travas (conforme a figura) e, em seguida, gire no sentido horário até travar.



9. **EXTENSÕES (PROLONGADOR):** Conecte a extensão (prolongador) na conexão da mangueira de sucção (conforme figura).



10. **ACESSÓRIOS:** Encaixe com firmeza os bicos na mangueira ou no prolongador conforme descrito abaixo:  
(A) Bico escova – Para aspirar sujeiras resistentes, utilize o bico escova. Uso exclusivo diretamente na mangueira  
(B) Bico múltiplo – Para aspirar pisos cerâmicos, madeira ou carpet, utilize o bico múltiplo. Uso exclusivo com extensões prolongadoras  
(C) Bico canto – Para aspirar cantos e frestas. Uso exclusivo diretamente na mangueira



## LIGANDO SEU ASPIRADOR



### ATENÇÃO!

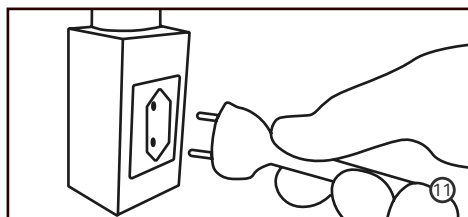
Este produto não foi projetado para aspiração de partículas muito finas, como toner, gesso e/ou cimento entre outros. O uso incorreto ocasionará problemas no motor e perda de garantia.

### IMPORTANTE

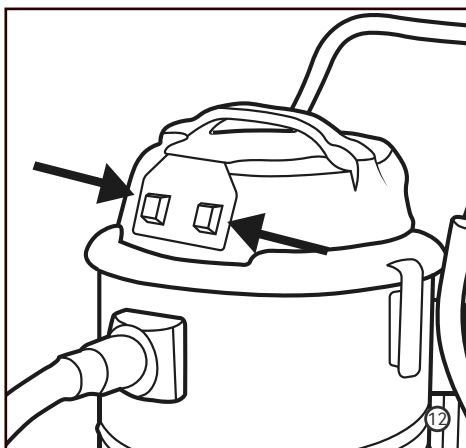
Sempre desligue o produto e retire da tomada antes de iniciar a limpeza.

### IMPORTANTE

Deixe o filtro secar completamente antes de utilizar novamente ou guardar seu produto.

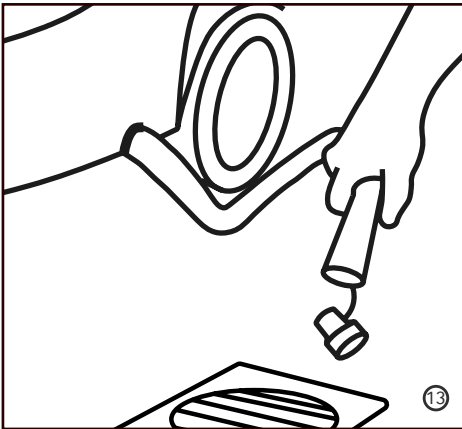
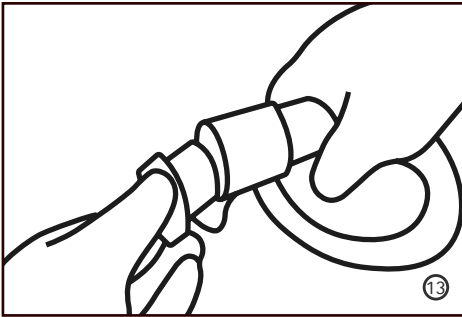


11. **CABO ELÉTRICO:** Desenrole totalmente o cabo elétrico, em seguida conecte o plugue na tomada da rede elétrica. Sempre verificar a tensão do aspirador e da tomada.

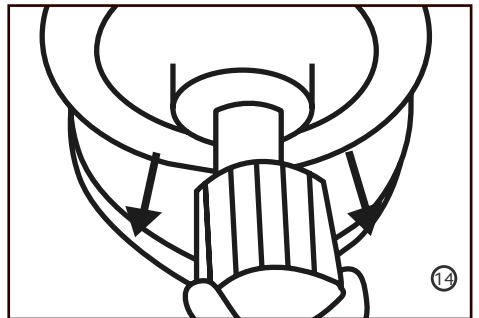
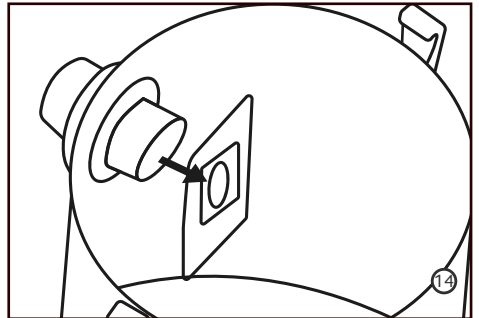
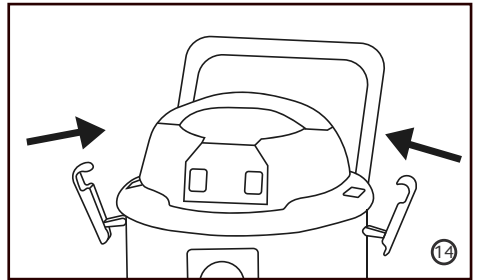


12. **INTERRUPTORES LIGAR / DESLIGAR:** Pressione o interruptor para ligar ou desligar os motores do aspirador. Esse produto possui dois motores de acionamento individual. Se precisar de potência máxima, ligue os dois motores simultaneamente.





- 13. ESVAZIANDO O RECIPIENTE:** Para esvaziar os líquidos do recipiente, solte a tampa da mangueira do dreno. Em seguida, posicione a mangueira próxima de um ralo (conforme figura) para retirar todo o líquido. Para esvaziar sólidos do recipiente, descarte os resíduos em um saco plástico, ou troque o saco de pó utilizado.



- 14. LIMPEZA E SUBSTITUIÇÃO DOS FILTROS:** Certifique-se que o equipamento esteja desconectado da rede elétrica, solte os dois fechos e retire o cabeçote. Retire o saco de pó quando estiver cheio. Em seguida, retire o filtro HEPA. Lave-o em água corrente e deixe secar. Se aparentar estar saturado, substitua-o.



## SOLUÇÕES PARA POSSÍVEIS PROBLEMAS

SINTOMA	CAUSA	SOLUÇÃO
O produto desliga durante o uso	Superaquecimento do motor	Esvazie o reservatório de pó, siga o passo "limpeza do aspirador", aguarde ele esfriar completamente e religue o produto.
O produto não funciona ou o motor para repentinamente	Botão Liga / Desliga está desligado	Pressione o botão Liga / Desliga.
	Verifique a tensão da rede elétrica	Conectar o produto em uma rede adequada.
	Plugue está fora da tomada ou incorretamente inserido	Coloque o plugue na tomada e certifique-se que está totalmente inserido.
	Fusíveis da rede com defeito	Verifique os fusíveis da sua rede e acione o interruptor novamente.
	Superaquecimento do motor	Espere o aparelho esfriar para depois utilizar.
	Tomada da rede com problema	Verificar se a tomada está operando normalmente
Baixo rendimento na aspiração	O coletor de pó está cheio	Esvazie o coletor de pó.
	Os filtros do motor estão obstruídos	Limpe o filtro.
	Objetos obstruindo a sucção	Desobstrua os bocais de aspiração.
Ruído ou vibração	Entupimento na mangueira de sucção	Desobstrua a mangueira de aspiração.
	Entupimento nos tubos ou bicos	Desobstrua os tubos ou bicos.

Se estas opções não resolverem os problemas acima descritos, entre em contato com um Serviço Autorizado WAP. Para demais esclarecimentos, conecte-se conosco em nossas redes sociais. A WAP tem mais de 700 Serviços Autorizados em todo o Brasil. Se você mora em uma cidade que não tem Serviço Autorizado WAP, basta entrar em contato com o Serviço de Atendimento ao Consumidor (SAC) e solicitar um código de postagem para enviar o equipamento para o Serviço Autorizado mais próximo pelo correio. O código de postagem pode ser utilizado nos casos em que a residência do consumidor fica acima de 40 quilômetros de distância do Serviço Autorizado e quando o produto está no período da garantia.

## TERMOS DE GARANTIA



### A) Os prazos de garantia

O fabricante garante o aparelho identificado na Nota Fiscal de Venda ao Consumidor Final nas condições e prazos listados a seguir:

1. O prazo de garantia do produto se compõe de:

Garantia legal: 3 meses

Garantia contratual: 9 meses

Garantia total: 12 meses

#### 1.1. Garantia legal

Os componentes (acessórios, mangueira de alta pressão, lanças e bicos de alta pressão, bicos injetores, mangueiras de sucção e aspiração, gatilhos, recipientes, capôs, tubos, extensões, anéis, vedações, anéis o-rings, gaxetas, partes e peças plásticas externas) são garantidos contra defeitos e insuficiências do equipamento que, comprovadamente, se devem a defeitos de material ou de fabricação, pelo prazo legal de 90 (noventa) dias, contados a partir da data de entrega do produto ao consumidor, tendo como base a Nota Fiscal de Venda ao Consumidor Final.

#### 1.2. Garantia contratual

O fabricante garante o aparelho devidamente identificado na Nota Fiscal de Venda ao Consumidor Final, contra qualquer defeito de fabricação que se apresentar no período de 270 (duzentos e setenta) dias, prazo que será contado a partir do término da garantia legal, devidamente comprovados, tendo como base a data de venda constante na Nota Fiscal de Venda ao Consumidor Final.

### B) Condições gerais da garantia

1. A garantia abrange a remoção de todos os defeitos ou insuficiências que se devem a defeitos de material ou de fabricação, sendo que todo e qualquer defeito deverá ser comunicado imediatamente a um de nossos Serviços Autorizados WAP.

2. As garantias serão prestadas sem qualquer ônus para o consumidor e não causam uma prorrogação nem um reinício do tempo de garantia. As partes e peças substituídas passam a ser de propriedade da Fresnomaq Indústria de Máquinas S/A.

3. O local da prestação do serviço gratuito de garantia é qualquer um de nossos Serviços Autorizados WAP. Nas demais localidades onde o fabricante não mantiver Serviços Autorizados, os defeitos deverão ser comunicados imediatamente ao revendedor do produto. Nesses casos, as despesas recorrentes de transporte de aparelho, bem como viagem e estadia de um técnico (quando for o caso), acontecerão por conta e custo do consumidor final seja qual for a época ou natureza do serviço.

4. A Fresnomaq Indústria de Máquinas S/A. somente assumirá a garantia se o equipamento estiver acompanhado da Nota Fiscal de Venda e dentro dos prazos acima especificados. Em casos de garantia, o equipamento deverá ser entregue a um de nossos Serviços Autorizados. Ao remeter o equipamento para Serviço Autorizado WAP, deve-se observar que o equipamento esteja bem empacotado e na embalagem original, com indicação completa do remetente, e se possível acompanhada de um breve descrição do defeito. Pedimos a gentileza de verificar o endereço do Serviço Autorizado WAP mais próximo.

5. A Fresnomaq Indústria de Máquinas S/A. não se responsabiliza por qualquer dano pessoal ou material oriundo da utilização imprópria do equipamento. Não nos responsabilizamos por danos causados a pisos, superfícies e outros objetos que tenham sido tratados de forma diferente à indicada no manual de instruções. A garantia cessa também em casos de danificação do aparelho por utilização de produtos químicos não apropriados; de ligações e instalações contrárias às instruções; manuseio inadequado, bem como a não observância das instruções de funcionamento; vazão e pressão; rompimento de lacres; trabalho do equipamento insuficientemente abastecido de água; trabalho com o equipamento sem água; ausência de aterramento na ligação elétrica; tensões e correntes superiores ou inferiores aos valores indicados e recomendados para cada equipamento; utilização de água suja ou impura; filtros de água sujos ou obstruídos, ausência dos filtros; mistura de produtos químicos (espumantes, infláveis ou agressivos à saúde e à natureza); danificação de cabos elétricos e mangueiras; utilização de extensões inadequadas do cabo elétrico; utilização de peças e componentes que não sejam recomendadas pelo fabricante (e devidamente marcados e identificados); a não verificação periódica do nível do óleo, dos filtros, mangueiras e demais dutos; a não regularidade do enxágue do sistema e a exposição e estocagem dos equipamentos de forma diferente à indicada.

6. A garantia também cessará automaticamente quando da verificação de defeitos causados por serviços de reparo e manutenção executados por pessoas não instruídas ou autorizadas para tal.

7. Expirado o prazo de vigência desta garantia, cessará toda a responsabilidade do fabricante quanto à validade dos termos e condições aqui descritos.



## RECICLAGEM DO PRODUTO

Visando diminuir o impacto da poluição ambiental, a WAP procura projetar os seus produtos e embalagens com materiais recicláveis, de fácil separação, portanto para o correto descarte destes materiais, procure empresas de separações e reciclagem de materias na sua cidade, evitando que estes sejam descartados no solo, lençóis freáticos, prejudicando sua saúde e bem estar.





APROVEITE SEU NOVO ASPIRADOR DE PÓ E ÁGUA GTW INOX 70 DUO



CONSULTE A RELAÇÃO ATUALIZADA DE  
ASSISTÊNCIAS TÉCNICAS AUTORIZADAS NO SITE

**[www.wap.ind.br](http://www.wap.ind.br)**

Caso precise de informações adicionais ou tenha dúvidas sobre a garantia, entre em contato através do nosso SAC - Serviço de Atendimento ao Consumidor, pelo telefone ou e-mail abaixo:

**Tel.: (41) 3513-9600 | E-mail: [sac@wap.ind.br](mailto:sac@wap.ind.br)**

***Wap***

Fresnomaq Indústria de Máquinas S/A  
Rua Antonio Singer, 200  
São José dos Pinhais | PR | Brasil  
CEP: 83.090-362