

## Questões ambientais

### Embalagem

A Whirlpool S.A. - Unidade de Eletrodomésticos procura em seus novos projetos usar embalagens cujas partes sejam de fácil separação, bem como de materiais recicláveis, portanto, as peças da embalagem (sacos plásticos, peças de isopor e de papelão) devem ter o seu descarte de maneira consciente, sendo eles destinados, preferencialmente, a recicladores.

### Produto

Este produto foi construído com materiais que podem ser reciclados e/ou reutilizados, então ao se desfazer deste produto procure companhias especializadas em desmontá-lo corretamente.

### Descarte

Ao descartar este produto, no final de sua vida útil, solicitamos que seja observada a legislação local existente e vigente em sua região, fazendo assim o descarte de forma mais correta possível.

## Termo de garantia

O seu produto Brastemp é garantido contra defeitos de fabricação, pelo prazo de 12 meses contados a partir da data da emissão da Nota Fiscal ao consumidor ou da entrega do produto ao primeiro adquirente, sendo:

- 3 primeiros meses - garantia legal;
- 9 últimos meses - garantia especial, concedida pela Whirlpool S.A. – Unidade de Eletrodomésticos.

A garantia compreende a substituição de peças e mão-de-obra no reparo de defeitos devidamente constatados, pelo fabricante ou pela Rede de Serviços Brastemp, como sendo de fabricação;

Durante o período de vigência da garantia, o produto terá assistência técnica da Rede de Serviços Brastemp.

Apenas a Rede de Serviços Brastemp, a Whirlpool S.A., ou à quem ela indicar, serão responsáveis pela constatação de defeitos e execução de reparos dentro do prazo de

garantia. Neste caso, se defeitos constatados durante o prazo de garantia forem de fabricação, o fabricante se obriga a trocar as peças e/ou assistir gratuitamente o seu produto a partir da data da chamada.

### As garantias legal e/ou especial ficam automaticamente invalidadas se:

- O uso do produto não for exclusivamente doméstico;
- Não forem observadas as orientações e recomendações do Manual do Consumidor quanto a utilização do produto;
- Na instalação do produto não forem observadas as especificações e recomendações do Manual do Consumidor quanto às condições para instalação do produto, tais como, nivelamento do produto, adequação do local para instalação, tensão elétrica compatível com o produto, etc.;
- Na instalação, as condições elétricas e/ou

hidráulicas não forem compatíveis com a ideal recomendada no Manual do Consumidor do produto;

- Tenha ocorrido mau uso, má conservação, uso inadequado ou se o produto tiver sofrido alterações ou modificações estéticas e/ou funcionais, bem como, tiver sido realizado conserto por pessoas ou entidades não credenciadas pela Whirlpool S.A.;
- Houver sinais de violação do produto, remoção e/ou adulteração do número de série ou da etiqueta de identificação do produto.

### As garantias legal e/ou especial não cobrem:

- Despesas com a instalação do produto realizada pela Rede de Serviços Brastemp, ou por pessoas ou empresas não credenciadas pela Whirlpool S.A., salvo os produtos com instalação gratuita informada no manual;
- Despesas decorrentes e consequentes de instalação de peças e acessórios que não pertençam ao produto, mesmo aqueles comercializados pela Whirlpool S.A., salvo os especificados para cada modelo no Manual do Consumidor;
- Despesas com mão-de-obra, materiais, peças e adaptações necessárias à preparação do local para instalação do produto, ou seja: rede elétrica, hidráulica, alvenaria, aterramento, esgoto, etc.;
- Falhas no funcionamento do produto decorrentes da falta de fornecimento ou problemas e/ou insuficiência no fornecimento de energia elétrica, água na residência, tais como: oscilações de energia elétrica superiores ao estabelecido no Manual do Consumidor, pressão de água insuficiente para o ideal funcionamento do produto;
- Serviços e/ou despesas de manutenção e/

ou limpeza do produto;

- Falhas no funcionamento normal do produto decorrentes da falta de limpeza e excesso de resíduos, bem como decorrentes da ação de animais (insetos, roedores ou animais domésticos), ou ainda, decorrentes da existência de objetos em seu interior, estranhos ao seu funcionamento e finalidade de utilização;
  - Transporte do produto até o local definitivo da instalação;
  - Produtos ou peças que tenham sido danificados em consequência de remoção, manuseio, quedas ou atos pelo próprio consumidor ou por terceiros, bem como efeitos decorrentes de fato da natureza, tais como relâmpago, chuva inundação, etc.;
- Importante: NÃO NOS RESPONSABILIZAMOS POR VÍCIO DE SERVIÇOS PRESTADOS POR TERCEIROS. Recomendamos que no ato da entrega, confira seu produto na presença do transportador. Verifique a qualidade da entrega, a quantidade, se o produto está de acordo com a compra e a descrição da Nota Fiscal que o acompanha. Caso exista qualquer problema, recuse o produto, registre o motivo no verso da Nota Fiscal e entre em contato com o responsável pelo serviço de entrega.
- Defeitos estéticos (produtos riscados ou amassados) ou com falta de peças internas ou externas de produtos vendidos no estado, saldo ou produtos de mostruário. Esses produtos têm garantia de 12 meses apenas para defeitos funcionais não discriminados na nota fiscal de compra do produto.
  - Problemas de oxidação/ferrugem causados pelos seguintes fatores:
    - Instalação em ambientes de alta concentração salina tais como regiões

litorâneas;

- Instalações em ambientes onde o produto esteja exposto a outros produtos químicos ácidos ou alcalinos que possam agredir a pintura do mesmo;
- Utilização de produtos químicos inadequados para limpeza. Somente os indicados na embalagem.
- Despesas por processos de inspeção e diagnóstico, incluindo a taxa de visita do técnico, que determinem que a falha no produto foi causada por motivo não coberto por esta garantia.
- Chamados relacionados a orientação de uso de eletrodoméstico, cuja explicação esteja presente no Manual do Consumidor ou em Etiquetas Orientativas que acompanham o produto, serão cobrados dos consumidores.

### A garantia especial não cobre:

- Deslocamentos para atendimentos de produtos instalados fora do município sede da Rede de Serviços Brastemp o qual poderá cobrar taxa de locomoção do técnico, previamente aprovada pelo consumidor, conforme tabela de quilometragem emitida pela Whirlpool S.A. divulgada através do Serviço de Atendimento ao Consumidor (SAC);
- Todo e qualquer vício de fabricação aparente e de fácil constatação;
- Peças sujeitas ao desgaste natural, descartáveis ou consumíveis, peças móveis ou removíveis em uso normal, tais como, lâmpadas, filtros, botões de comando, puxadores, produtos riscados e amassados, bem como, a mão-de-obra utilizada na aplicação das peças e as consequências advindas dessas ocorrências.

### Considerações Gerais:

A Whirlpool S.A. não autoriza nenhuma pessoa ou entidade a assumir em seu nome, qualquer outra responsabilidade relativa à garantia de seus produtos além das aqui explicitadas.

A Whirlpool S.A. reserva-se o direito de alterar características gerais, técnicas e estéticas de seus produtos, sem aviso prévio. Este Termo de Garantia é válido para produtos vendidos e instalados no território brasileiro. Para a sua tranquilidade, preserve e mantenha este Manual com o Termo de Garantia, e Nota Fiscal de Compra do produto sempre à mão. ATENÇÃO: para usufruir da garantia, preserve e mantenha em sua posse, a Nota Fiscal de Compra do produto e o Termo de Garantia. Não retire e preserve a etiqueta que acompanha a lava louças com o número de série do produto. Esses documentos precisam ser apresentados ao profissional autorizado quando acionado o atendimento.

Para solucionar dúvidas, agendar serviços e registrar sugestões ou reclamações, acesse o site [www.brastemp.com.br/assistencia](http://www.brastemp.com.br/assistencia).

Ou ligue para:

Whirlpool S.A.

Unidade de Eletrodomésticos

Atendimento ao Consumidor:

Rua Olympia Semeraro, nº 675

Jardim Santa Emília – São Paulo/SP

CEP 04183-901 – Caixa Postal 5171

Capitais e Regiões Metropolitanas:

(11) 3003-0099

Demais localidades: 0800-970-0999



W11604716 - Rev.C  
02/05/2023

# BRASTEMP

## MANUAL DO PRODUTO

Para agendar serviços de instalação e/ou reparo de seu produto junto à rede autorizada de assistências técnicas, você pode:



Acessar o site [www.brastemp.com.br/assistencia](http://www.brastemp.com.br/assistencia), através de seu computador ou *smartphone*.



**Decodificar o QR Code ao lado:**

1. Abra o aplicativo para leitura do QR Code;
2. Aponte a câmera;
3. Aguarde a decodificação;
4. Acesse a página.

Ligar para 3003-0099 (capitais e regiões metropolitanas) ou 0800-970-0999 (demais localidades).



Um Guia Rápido de Uso, presente na tampa do produto, complementa este Manual. As imagens deste Manual são meramente ilustrativas.

## Avisos de Segurança

### INFORMAÇÕES IMPORTANTES DE SEGURANÇA

A sua segurança e a de terceiros é muito importante.



Este manual e o seu produto têm muitas mensagens importantes de segurança. Sempre leia e siga as mensagens de segurança.

**Todas as mensagens de segurança virão após o símbolo de alerta de segurança e a palavra "ADVERTÊNCIA". Esta palavra significa:**

**ADVERTÊNCIA** Existe risco de você perder a vida ou de ocorrerem danos graves se as instruções não forem seguidas.

Todas as mensagens de segurança mencionam qual o risco em potencial, como reduzir a chance de se ferir e o que pode acontecer se as instruções não forem seguidas.

### INSTRUÇÕES IMPORTANTES DE SEGURANÇA

ADVERTÊNCIA: Para evitar risco de incêndio, choque elétrico ou ferimentos, quando usar sua Lava Louças, observe as precauções relacionadas abaixo:

- Siga rigorosamente as instruções de instalação para garantir a segurança de toda a família.
- Leia todas as instruções antes de começar a usar a Lava Louças.
- A Lava Louças foi desenvolvida exclusivamente para o uso doméstico.
- Não é permitido o manuseio da Lava Louças por crianças e pessoas não-capacitadas, sendo necessária a atenção do responsável sempre que existirem crianças por perto, durante a instalação e quando o produto estiver em funcionamento.
- Não instale ou guarde a Lava Louças em local sujeito a chuvas ou ao mau tempo.
- Não conserte, troque ou lubrifique qualquer parte de sua Lava Louças, ou algum outro reparo que não seja explicitamente recomendado neste manual. Para manutenção, entre em contato com a **Rede de Serviços Brastemp**.
- Observe atentamente as instruções de instalação, principalmente, quanto à voltagem e ao aterramento.
- Nunca conecte ou desconecte o plugue com as mãos molhadas, para evitar uma descarga elétrica.
- Para desconectar sua Lava Louças, nunca puxe o cabo de força pelo cabo, apenas pelo plugue, para não danificá-lo.
- Evite tocar a água com detergente. Se isso for necessário, lave as mãos em seguida.
- Não deixe o cabo de força em contato com superfícies quentes ou cortantes. Também não apoie nada sobre o mesmo para evitar que os fios se danifiquem.
- Este aparelho não se destina à utilização por pessoas (inclusive crianças) com capacidades físicas, sensoriais ou mentais reduzidas, ou por pessoas com falta de experiência e conhecimento, a menos que tenham recebido instruções referentes à utilização do aparelho ou estejam sob a supervisão de uma pessoa responsável pela sua segurança.
- Recomenda-se que as crianças sejam vigiadas para assegurar que elas não brinquem com o aparelho.

## Instalação

### Condições Elétricas e Hidráulicas

Em caso de dúvidas ou dificuldades para a instalação e utilização do produto, recomenda-se que seja contactado o serviço da **Rede de Serviços Brastemp**. Entretanto, informamos que a visita do técnico do Serviço Autorizado em sua residência para a instalação do produto e/ou instruções de uso **não é gratuita**.

2

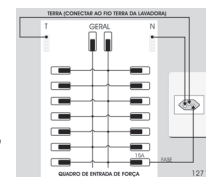
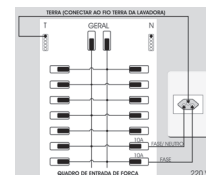
## ADVERTÊNCIA

### Risco de Lesões por Excesso de Peso

Use duas ou mais pessoas para mover e instalar sua Lava Louças.

Não seguir esta instrução pode trazer danos à sua coluna ou ferimentos.

- Utilize um circuito e disjuntores termomagnéticos exclusivos para a proteção da Lava Louças e da rede elétrica contra sobrecorrentes. Para sua segurança, ligue corretamente o aterramento do seu produto. Caso não exista circuito, disjuntores termomagnéticos e uma tomada tripolar exclusivos, consulte um electricista para instalá-los.



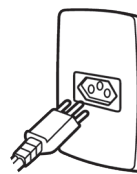
O diâmetro dos fios da rede elétrica deve estar de acordo com a tabela abaixo:

Bitola	Distância do Quadro 127 V	Distância do Quadro 220 V
2,5 mm <sup>2</sup>	até 10 m	até 36 m
4,0 mm <sup>2</sup>	11 a 16 m	37 a 58 m
6,0 mm <sup>2</sup>	17 a 25 m	59 a 86 m
10,0 mm <sup>2</sup>	26 a 41 m	87 a 149 m

### Importante

Para sua segurança, o seu produto deve ser aterrado. O aterramento adequado do produto reduz o risco de choque elétrico. Este produto deve ser instalado em uma tomada elétrica apropriada e aterrada de acordo com a legislação local.

- Sua Lava Louças vem de fábrica com o plugue que atende ao novo padrão brasileiro de plugues e deve ser conectado a uma tomada tripolar, 20 A, do novo padrão. Utilize uma tomada exclusiva e em perfeito estado para ligar a Lava Louças.



3

- Verifique se a tensão de alimentação indicada na etiqueta do cabo de força da Lava Louças é a mesma da tomada onde ela será ligada (127 ou 220 V).

Este produto não é bivolt.

## ADVERTÊNCIA



### Risco de Choque Elétrico

Retire o plugue da tomada antes de efetuar qualquer manutenção ou limpeza do produto.

Recoloque todos os componentes antes de ligar o produto.

Ligue o produto a uma tomada tripolar aterrada.

Não remova o pino de aterramento.

Não use adaptadores, extensões ou T's.

**Não seguir estas instruções pode trazer risco à vida, incêndio ou choque elétrico.**

### Importante

Se o cabo de força estiver danificado, ele deverá ser substituído pelo fabricante/ agente autorizado ou pessoa qualificada, a fim de evitar riscos. Chame a **Rede de Serviços Brastemp**.

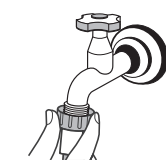
- Recomenda-se que haja uma torneira exclusiva para a entrada de água da Lava Louças. É obrigatória a utilização de uma torneira com rosca ¾ de polegada para a instalação da mangueira de entrada de água, a não utilização dela pode gerar vazamentos.



A pressão de água para abastecimento deve corresponder a um nível de 20 a 800 kPa (aproximadamente 2 à 80 m de coluna de água acima do nível da torneira)

Para correto funcionamento da Lava Louças, nunca utilize entrada de água de sistemas de aquecimento central para não danificar o produto, utilize água somente na temperatura ambiente (entre 5 à 30 °C).

## Instalando a Lava Louças

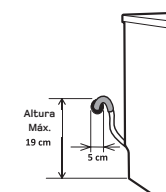


Rosqueie a extremidade da mangueira de entrada de água na torneira e a outra extremidade (conexão em L) na válvula de entrada da

Lava- Louças. Aperte o suficiente para não haver vazamento e abra a torneira. Caso ocorra vazamento, reaperte as conexões.

### Importante

- Não use fitas do tipo veda-rosca.
- Verifique se a mangueira de entrada está bem fixada na Lava Louças. A má instalação da mangueira pode gerar vazamentos.
- Utilize somente os novos conjuntos de mangueiras fornecidos com a Lava Louças. Caso tenha mangueiras de um produto similar, estas não devem ser utilizadas.



Instale a mangueira de drenagem em um

cano exclusivo para escoamento, próximo à Lava Louças, com diâmetro mínimo de 5 cm. Para instalação em

tanque, coloque a curva plástica que acompanha a Lava Louças.

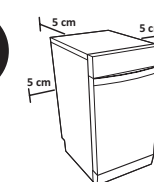
### Importante

- A extremidade curva da mangueira de saída de água deve estar posicionada em uma altura máxima de 19 cm.
- Após a instalação das mangueiras, verifique se não há dobras ou estrangulamentos.

### Atenção

É normal encontrar água na sua Lava Louças, pois ela é testada na fábrica, para garantir um bom funcionamento em sua residência.

3



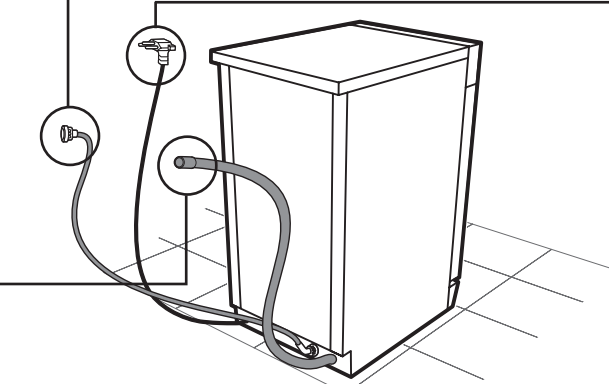
Posicione a Lava Louças no local, deixando-a no mínimo 5 cm afastada da parede ou de outros móveis ou objetos, para ventilação e saída de vapores. Essa mesma recomendação deverá ser

seguida quando a Lava Louças for embutida em nichos.

### Importante

A instalação deve ser feita em local onde não haja exposição aos raios solares ou chuva, em uma superfície plana e nivelada, para que fique com todos os pés apoiados, evitando trepidações, ruídos ou vazamentos. A instalação do produto em uma superfície inclinada pode acarretar em uma perda de performance de lavagem. Não instalar a Lava Louças sobre pisos com carpetes ou tapetes, para não obstruir o sistema de ventilação. Não recomendamos a instalação da Lava Louças sobre suportes de parede que podem não atender às condições adequadas, pois este tipo de instalação pode danificar a sua Lava Louças.

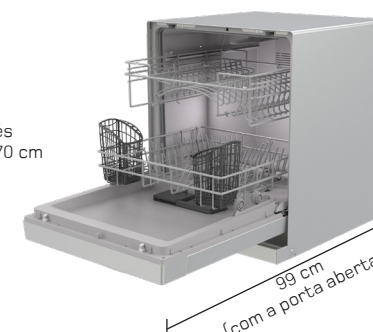
2



### Dimensões da Lava Louças



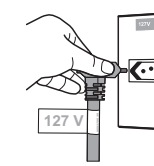
Altura máxima (com os pés totalmente estendidos): 70 cm  
Altura mínima: 63 cm



99 cm  
(com a porta aberta)

4

4



Conecte o plugue na tomada.

### Importante

Não use benjamins, adaptadores, extensões ou ligações improvisadas, sob risco de curto-circuito ou incêndio.

5

Verifique se a Lava Louças está bem nivelada. Caso não esteja, nivele-a através dos pés ajustáveis do produto. Gire os pés para a direita para diminuir a altura e gire os pés para a esquerda para aumentar a altura.

### Importante

Se sua Lava Louças não estiver nivelada e/ou as mangueiras conectadas corretamente, podem ocorrer vazamentos.

## ADVERTÊNCIA



### Risco de Incêndio

Não instale a sua Lava Louças próxima a fontes de calor ou chamas como churrasqueiras e aquecedores centrais.

Nunca coloque velas acesas ou produtos similares (lâmparina, lâmpião) sobre a Lava Louças.

**Não seguir esta instrução pode trazer risco de vida ou incêndio.**

### Cuidado com as louças

Para conservar melhor sua Lava Louças, aprenda como tirar o melhor proveito dela:

- Indicamos as panelas esmaltadas, as de aço inoxidável e as de vidro temperado para lavar na Lava Louças.
- Evite lavar panelas e utensílios de alumínio, pois podem apresentar manchas após a lavagem, devido à composição química do sabão.
- Não coloque cristais ou utensílios de plástico na Lava Louças se não for recomendado pelo fabricante.
- Verifique se os utensílios que serão lavados na lava louças são recomendados pelo fabricante original do utensílio (Consultar manual do fabricante do utensílio antes de inseri-lo na lava louças).
- Este tipo de recomendação deve ser observado a TODOS os utensílios a serem lavados na lava louças, como por exemplo: talheres, porcelanas, louças, potes plásticos, tábuas de madeira entre outros.
- Antes de colocar os utensílios na Lava Louças, remova todos os resíduos de alimentos, como você costuma fazer antes de uma lavagem comum.
- Evite abrir a porta enquanto a Lava Louças estiver ligada. A temperatura é muito alta e pode provocar queimaduras através de respingos da água quente. Também pode provocar choque térmico, quebrando vidros, louças e principalmente cristais. Se necessário, interrompa a lavagem pressionando a tecla **liga/desliga** e aguarde, no mínimo 50 minutos, caso esteja lavando cristais.
- Utilize somente sabão apropriado para Lava Louças domésticas, em pó ou tabletas. O uso de outro sabão pode provocar excesso de espuma e transbordamento, acarretando danos à sua Lava Louças e baixa performance de lavagem.
- Utilize líquido secante brilhantador para garantir melhor resultado de secagem.

### Importante

A alta temperatura da água ou a química do sabão podem danificar utensílios como: artigos de borracha, porcelana com decoração vitrificada ou pintada à mão, objetos de madeira, utensílios com cabo de osso.

5