

LEIA ANTES DE USAR

Visite o site **www.hamiltonbeach.com.br** para conhecer a nossa linha de produtos completa.

**Dúvidas ?
Por Favor, ligue – nossos
associados estão prontos
para ajudar.
SAC: 0800-2412411**

840268600

Hamilton Beach®

Ferro Digital Durathon™



RECOMENDAÇÕES IMPORTANTES

Este aparelho foi projetado somente para uso doméstico. Ao usar aparelhos elétricos, precauções básicas de segurança devem sempre ser seguidas para reduzir o risco de incêndio, choque elétrico e/ou lesões a pessoas, incluindo o seguinte:

1. Leia todas as instruções antes de usar.
2. Este aparelho não deve ser utilizado por pessoas (inclusive crianças) com capacidade mental, física ou sensorial reduzida, ou sem conhecimento, experiência, a não ser que tenha sido instruída, sobre seu uso pelo responsável pela sua segurança.
3. A supervisão é necessária quando o aparelho é usado por ou perto de crianças. Crianças devem estar sob supervisão, para garantir para que não brinquem com o aparelho.
4. Utilize o ferro somente para as funções descritas no manual.
5. Para se proteger contra choques elétricos, não mergulhe o ferro na água ou qualquer outro líquido.
6. O ferro deve estar sempre desligado antes de ser conectado na tomada elétrica de energia. Nunca puxe o cabo para desconectar da tomada elétrica de energia; pegue o plugue e puxe para desconectar o ferro.
7. Não deixe o cabo tocar superfícies quentes. Aguarde o ferro esfriar totalmente antes de guardá-lo. Enrole o cabo em volta do ferro para guardá-lo, mas deixe o cabo mais solto.
8. Sempre desconecte o ferro da tomada elétrica de energia quando for encher o reservatório de água ou esvaziá-lo e quando estiver desligado.
9. Não use nenhum aparelho com cabo ou conector danificado, ou depois de mal funcionamento do aparelho, ou se o aparelho cair ou estiver danificado de alguma maneira. Se o cabo de alimentação estiver danificado deve ser substituído pelo fabricante, agente de assistência técnica ou profissional devidamente qualificado para evitar acidentes. Envie o aparelho para a assistência técnica mais próxima para exame, conserto ou ajuste.
10. O ferro em descanso deve estar apoiado sobre uma superfície plana e estável.
11. Não deixe o ferro sem vigilância enquanto estiver ligado na tomada elétrica ou em cima de uma tábua de passar.
12. Queimaduras podem ocorrer se tocar as partes de metais quentes, água quente ou o vapor. Use com cuidado quando virar o ferro de cabeça para baixo, pode ser que haja água no reservatório.
13. Para evitar sobrecarga de circuito, não opere um ferro num mesmo circuito com um outro aparelho de alta potência.
14. Se for absolutamente necessário usar um cabo de extensão, deverá utilizar um cabo com uma amperagem igual ou superior à classificação máxima do ferro. Um cabo classificado com menos amperagem pode causar incêndio ou choque elétrico, devido a superaquecimento. Deverá tomar cuidado, para que o cabo não seja puxado, nem cause tropeço.

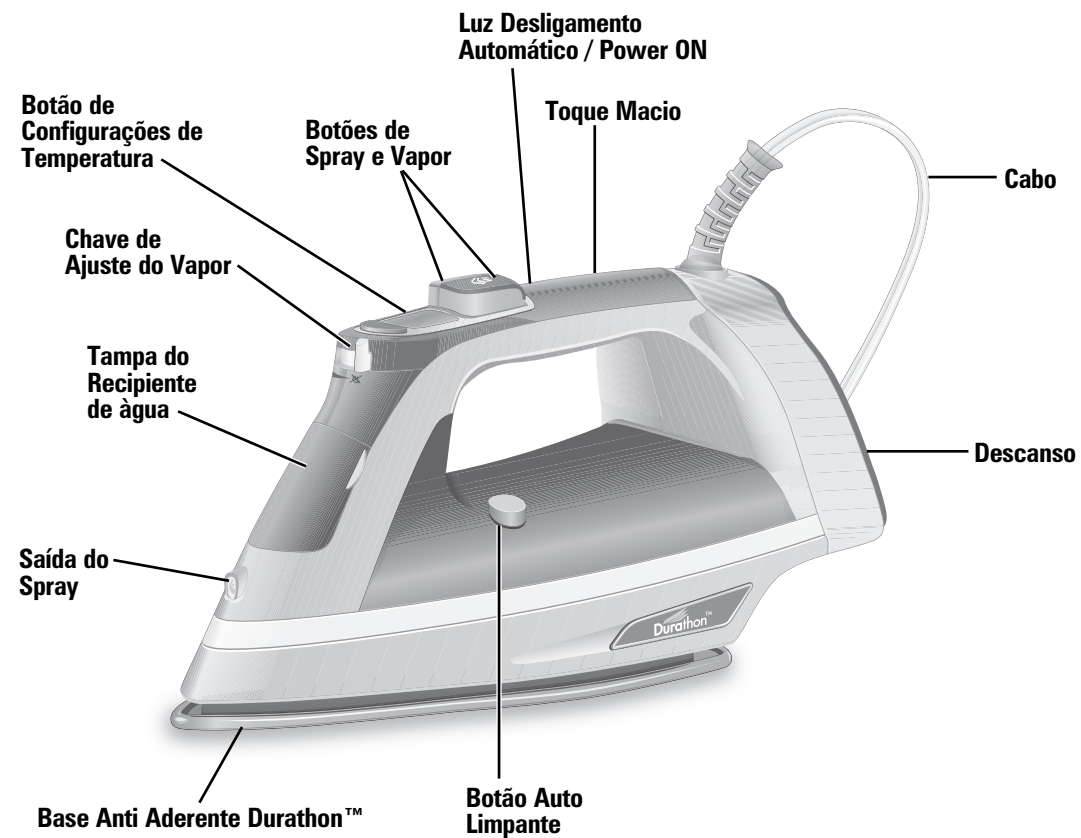
GUARDE ESTAS INSTRUÇÕES

OUTRAS INFORMAÇÕES DE SEGURANÇA DOS CONSUMIDORES

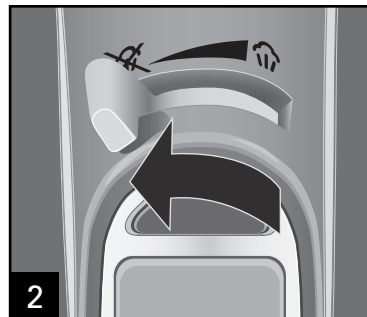
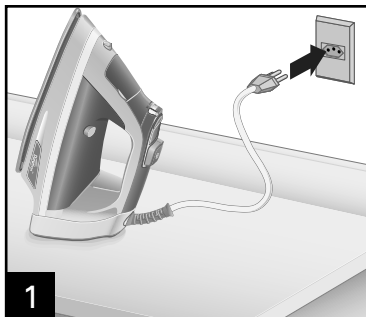
Este aparelho é destinado apenas para uso doméstico.

- Use o ferro sobre uma tábua de passar. Usar o ferro de passar em qualquer outra superfície pode danificar essa superfície.
- Não passar ou utilizar o vapor na vertical roupas que estão sendo usadas.
- Não aponte ou use o vapor vertical em pessoas ou animais.
- Durante o primeiro uso, pode ser que solte fumaça. Isto irá parar e não indica que haja defeito ou esteja danificado.
- Muitos ferros borrifam água quando a água é usada nas primeiras vezes. Isto acontece à medida que a câmara de vapor se ajusta. Isto parará depois de alguns usos.
- Para limpar as saídas de vapor antes do uso inicial, prepare o ferro para passar a vapor e depois passe um pano velho com o ferro durante alguns minutos, deixando o vapor sair do ferro. Pressione o botão de vapor várias vezes para limpar as aberturas. Em seguida, siga as instruções de auto-limpeza na página 11.

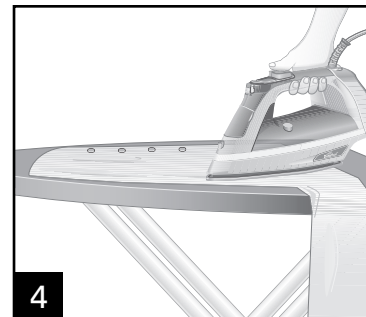
Partes e Suas Características



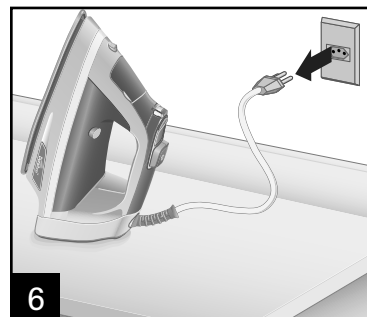
Como Passar a Seco



2 Ajuste a chave Ajuste do Vapor no (sem vapor).



5 Para desligar o ferro, pressione o botão Configurações de Temperatura até acender "DESLIGAR" (O).



3 Pressione e segure o botão Configurações de Temperatura (localizado na frente dos botões Spray e Vapor) para selecionar a temperatura desejada. A luz de fundo piscará até que o ferro atinja a temperatura desejada. Espere 2 minutos para atingir a temperatura desejada. O aparelho emitirá um sinal sonoro e a luz de fundo ficará sólida.

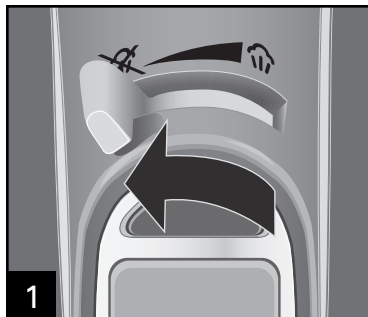
DESLIGAMENTO AUTOMÁTICO / DETECÇÃO DA POSIÇÃO

O ferro irá desligar automaticamente quando deixado nas posições abaixo. O tempo do desligamento automático depende da posição em que o ferro permaneça sem movimento.

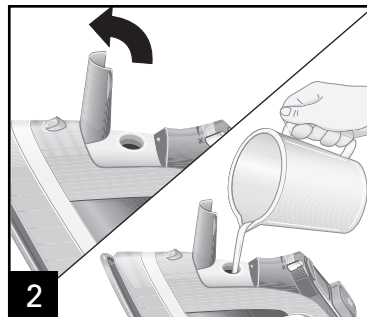
POSIÇÃO DO FERRO		PERÍODO DE IMOBILIDADE
Parado sobre a base.		30 segundos
Deitado de lado.		30 segundos
Sobre o descanso.		15 minutos

NOTA: Movimentar o ferro desliga o sensor do Desligamento Automático.

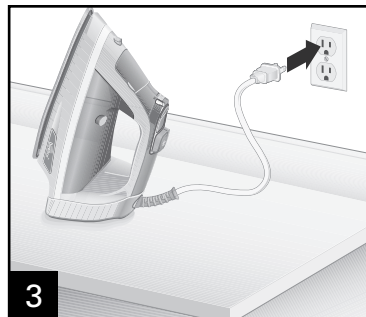
Como Passar a Vapor



1 Desligue o ferro e coloque a chave Ajuste do Vapor no (sem vapor).



2 Em seguida, usando um copo de medição com um bico pequeno, despeje a água da torneira na abertura de água e encha o ferro até a linha de preenchimento MAX. Se tiver água extremamente dura, deverá alternar o uso da água no ferro, entre água da torneira e água destilada.



3



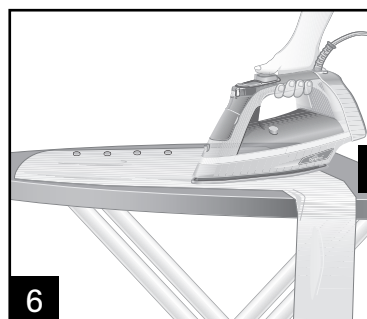
4

Pressione e segure o botão Configurações de Temperatura (localizado na frente dos botões Spray e Vapor) para selecionar a temperatura desejada. Espere 2 minutos para atingir a temperatura desejada. A luz de fundo piscará até que o ferro atinja a temperatura desejada. O aparelho emitirá um sinal sonoro e a luz de fundo ficará sólida.

⚠ CUIDADO Perigo de Queimaduras: a tentativa de passar a vapor com uma configuração de temperatura mais baixa ou não deixar o ferro pré-aquecer durante 2 minutos pode resultar em gotejamento da água quente proveniente da base.

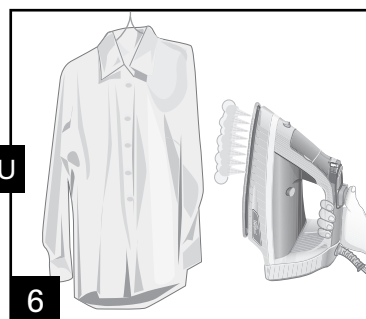


5 Utilize o chave de Ajuste do Vapor para selecionar o nível desejado de vapor.



6

OU



6

Para passar verticalmente, segure o ferro a 15 cm de distância do vestuário e não deixe a base quente tocar os tecidos delicados. Para passar com vapor as rugas pressione e solte o botão Vapor. Espere pelo menos 5 segundos antes de pressionar o botão do Vapor novamente.

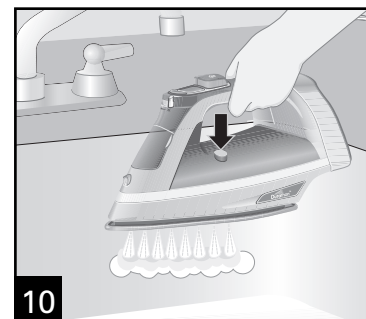
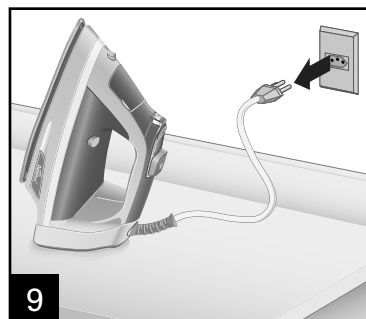
Como Passar a Vapor (cont.)



Para desligar o ferro, coloque a chave Ajuste do Vapor no (sem vapor).



Para desligar o ferro, pressione o botão Configurações de Temperatura até acender "DESILGAR" (○).



Pressione e segure o botão Auto Limpante até esvaziar o tanque.

DESLIGAMENTO AUTOMÁTICO / DETECÇÃO DA POSIÇÃO



O ferro irá desligar automaticamente quando deixado nas posições abaixo. O tempo do desligamento automático depende da posição em que o ferro permaneça sem movimento.

POSIÇÃO DO FERRO		PERÍODO DE IMOBILIDADE
Parado sobre a base.		30 segundos
Deitado de lado.		30 segundos
Sobre o descanso.		15 minutos

NOTA: Movimentar o ferro desliga o sensor do Desligamento Automático.

Tabela de Ajuste Tecido

NOTA: Para evitar dano do tecido, cheque a etiqueta do vestuário para checar a composição e as instruções para passar.

Ajuste Vapor	Ajuste Temperatura	Instrução Para Passar
 A Seco	DESLIGADO (○)	DESLIGADO (○)
	Sintético • Baixo	A Seco, se necessário utilize o Spray.
	Seda, Lã •• Média	Passe a seda pelo lado avesso.
 Variação Vapor	Algodão, Linho ••• Alta	Para algodão, passe enquanto está úmido ou utilize o spray. Para linho, passe pelo lado avesso.

Símbolos da Etiqueta Vestuário

Na etiqueta do vestuário estão os símbolos que mostram a instrução e recomendações de ajuste da temperatura. Os símbolos são mostrados abaixo com seus significados.



Dicas para Melhores Resultados

INFORMAÇÃO DO TECIDO E ETIQUETAS:

Todo tecido apresenta características diferentes e deve ser tratado de acordo. A etiqueta dentro do vestuário ou do tecido indicam como devem ser tratados incluindo a forma de passar. Como regra geral, estas instruções devem ser seguidas. Se o tecido for formado por composições diversas, opte pela temperatura mais baixa. Se não conhece a composição do tecido, utilize a temperatura mais baixa primeiro e teste-a pelo lado inverso.

PREPARE O FERRO:

1. Cubra a sua tábua de passar com um acolchoado resistente ao calor. Limpe ou escova toda a sujeira, pó ou detritos, para que fique no vestuário.
2. Para ajustar a altura da tábua de passar, fique em pé com seus cotovelos dobrados em ângulo reto; então solte suas mãos suavemente para seus braços fiquem em posição confortável. Ajuste a altura da sua tábua nesta altura.
3. Cheque a base do ferro (a superfície que vai tocar o tecido) para ver se não há detritos ou material chamuscado antes de começar a passar a roupa. Se os detritos minerais ou detritos não forem limpos da base, elas podem terminar na roupa. Não tem certeza? Teste em um pedaço de pano ou uma toalha velha antes.

DICAS PARA LIMPEZA: Para limpar a base do ferro, pré aqueça o ferro ajustando a temperatura ao máximo e utilizar sobre pano úmido 100% algodão. Este ato criará vapor mais pesado que irá transferir a sujeira da base para a roupa. Muitos aparelhos possuem o botão Auto Limpante. Este processo limpa os canais de saída do vapor, mas não limparão a sujeira da superfície da base. **NOTA: Cuidados devem ser tomados durante a limpeza; o vapor pode causar queimaduras.**

FATOS:

- Não passe com movimentos circulares, pode deixar o tecido deformado. Passe sempre em sentido longitudinal.
- Fibras naturais como o algodão e o linho devem ser passados levemente úmidos para maior agilidade, velocidade e facilidade. Se estiver completa-seco, utilize o vapor no máximo enquanto passa a roupa ou molhe levemente com água antes de passar.
- Quando o vestuário possuir 2 camadas como bolsos, punhos, costuras e golas, devem ser passados do avesso primeiro.
- Para passar um colarinho ou gola, pressione as extremidades primeiro utilizando pequenos “golpes”. Depois que tirou as “rugos”, dobre o colarinho com as mãos delicadamente. Repita o mesmo procedimento para as mangas francesas.

PASSAR X PRESSIONAR:

- Os termos “passar” e “pressionar” possuem significados diferentes. Quando passar, você desliza o ferro de trás para frente várias vezes sobre o tecido. Quando pressionar, o ferro é colocado e deixado sobre o ponto, e levantado, este processo é repetido até que todas as áreas que necessitam atenção. A técnica de pressionar é útil para evitar que o tecido fique deformado.
- A técnica de pressionar pode ajudar a reduzir o “brilho” indesejado no tecido. Você pode comprar panos e tecidos nas seção da loja adequada como, pano de prato, fronha 100% algodão. Não é necessário aumentar a temperatura quando usar roupas “pressionadas”.

Cuidado com a Base

Para limpar a base do ferro, pré aqueça o ferro selecionando a temperatura máxima e passe sobre um pano 100% algodão úmido. Este processo cria vapores “mais pesados” que transferem a sujeira da base para o pano. Muitos ferros possuem o botão auto limpante. Este processo limpa os tubos de passagem do vapor, mas não remove a sujeira da superfície da base.

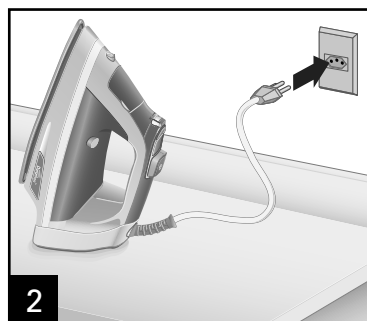
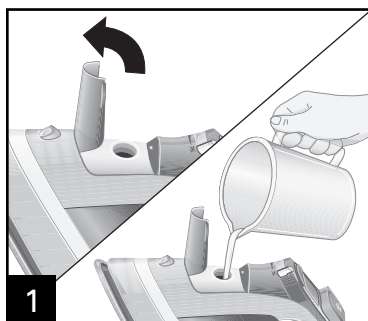
NOTA: Cuidados devem ser tomados durante a limpeza; o vapor pode causar queimadura.

NOTA: Para evitar danos na base do ferro.

- Nunca passe sobre zippers, botões, pinos, etc, pois eles podem riscar a superfície da base.
- Espere o ferro esfriar e limpe com um pano macio, ensaboado para tirar a sujeira acumulada da base. Nunca use produtos abrasivos ou escovas de aço, porque podem riscar a superfície.

Características Auto Limpantes

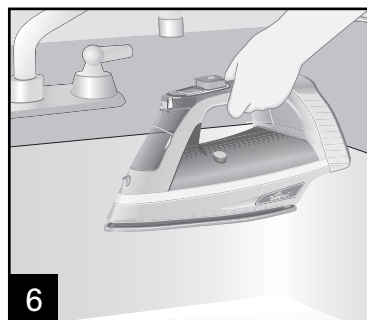
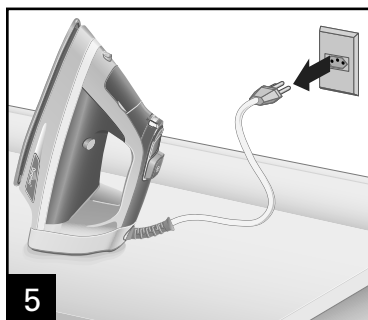
Para manter as saídas do vapor limpas e desobstruídas, siga as instruções a seguir toda vez que utilizar o vapor.



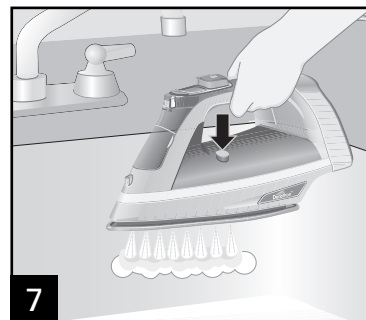
Pressione o botão Configurações de Temperatura até "5 LINHO" acender e deixe o ferro aquecer.



Pressione o botão Configurações de Temperatura até "DESLIGAR" (O) acender.



Segure o ferro sobre a pia.



Segure e pressione o botão Auto Limpante até que o reservatório de água fique vazio.

Solução de Problemas

PROBLEMA	CAUSA PROVÁVEL / SOLUÇÃO
Ferro não esquentar.	<ul style="list-style-type: none">• O ferro está ligado na tomada e a tomada está funcionando? Você pode checar ligando outro aparelho na tomada.• O botão Configurações de Temperatura está numa configuração de tecido?• A luz Desligamento Automático / Power ON está acesa? Movimente o ferro para reajustar.
A água está vazando.	<ul style="list-style-type: none">• Não coloque água no recipiente de água além de sua capacidade máxima.• Ajuste o vapor para o menor nível.• Se estiver passando a vapor, a chave Ajuste Vapor está em posição de vapor? O botão Configurações de Temperatura está na faixa de vapor?• Se estiver passando a seco, certifique-se que a chave Ajuste Vapor está na posição ☒ (sem vapor).
O vapor não funciona.	<ul style="list-style-type: none">• Cheque o nível de água do recipiente de água.• A chave Ajuste Vapor está na posição ☒ (Vapor)?• O ferro teve tempo suficiente para pré-aquecer?• O recurso anti-gotejamento não deixa sair vapor quando o ajuste de temperatura está na faixa seca.
O ferro deixa a roupa marcada por pontos.	<ul style="list-style-type: none">• SEMPRE esvazie o recipiente de água depois de usar. A água deixada no recipiente pode descolorir a roupa e a base.

Solução de Problemas (cont.)

PROBLEMA	CAUSA PROVÁVEL / SOLUÇÃO
Cabo retorcido.	<ul style="list-style-type: none">• Se o cabo ficar retorcido, desligue o ferro e desconecte da tomada elétrica. Espere esfriar. Segure o cabo do ferro no meio do seu comprimento. Deixe o plugue e o ferro balançar livremente até o cabo desenrolar. Esta ação vai aumentar a vida útil do cabo do seu ferro de passar.
Rugas não são removidas.	<ul style="list-style-type: none">• Verifique se botão Configurações de Temperatura ajustada de acordo com o tecido.
Ferro muito quente / não suficientemente quente.	<ul style="list-style-type: none">• Verifique o botão Configurações de Temperatura e ajuste na configuração desejada. Espere o ferro esfriar por 5 minutos antes de continuar.

Notas

Notas

Termo de Garantia

PRAZO DE GARANTIA

O produto neste manual identificado, devidamente lacrado, é garantido pelo seu fabricante e/ou importador, pelo prazo de (3) três anos, contando a partir da data de aquisição pelo primeiro consumidor, desde que obedecidas as condições e recomendações especiais aqui discriminadas.

Esta garantia contratual é dada ao produto identificado, exclusivamente contra eventuais defeitos decorrentes de projeto, fabricação, montagem ou quaisquer outros vícios de qualidade que o tornem impróprio ou inadequado ao uso regular.

Para a comprovação desse prazo, o consumidor deverá apresentar este Termo de Garantia junto com a 1ª via da nota fiscal de compra, ou outro documento fiscal equivalente, desde que identifique o produto e a data de compra, legível, sem rasuras ou emendas. Por garantia entende-se a substituição gratuita dos componentes que apresentem defeitos de produção ou de deformação material.

Em caso de defeito irreparável ou de repetidas avarias da mesma origem, o revendedor/importador poderá optar pela substituição do aparelho. A garantia do novo aparelho valerá até o fim do contrato inicial.

EXCLUSÃO DE GARANTIA

A garantia não abrangerá, sendo, pois, ônus do consumidor:

Danos sofridos pelo produto ou seus acessórios, em consequência de acidentes, maus tratos, manuseio/uso incorreto ou inadequado, imperícia e transporte não efetuado pelo revendedor/importador;

Danos sofridos pelo produto, em consequência de sua utilização para finalidades diversas das especificadas pelo fabricante e/ou importador, ou incompatíveis com a destinação do mesmo.

São também excluídas da garantia intervenções inerentes à instalação e alimentação do aparelho, uso de voltagem indevida, assim como as operações de manutenção enunciadas no manual de instruções. A garantia não cobre o desgaste proveniente de sua utilização.

LOCAL ONDE A GARANTIA DEVE SER EXERCITADA

Os consertos em garantia somente devem ser efetuados por uma Assistência Técnica Autorizada, devidamente nomeada pelo fabricante e/ou importador, que, para tanto, se utilizará de técnicos especializados e de peças originais.

Durante os 36 (trinta e seis) meses de garantia, caso o aparelho seja reparado em um Centro de Assistência Técnica Autorizada indicado pelo revendedor/importador, o risco do transporte será coberto pelo cliente, caso o faça diretamente, ou pelo Centro de Assistência Técnica, caso este efetue o transporte. Os técnicos autorizados, que operam na região, intervirão a pedido do cliente, nos limites de tempo às exigências operacionais.

Central Técnica de Atendimento ao Cliente - www.hamiltonbeach.com.br
SAC: 0800-2412411