

1. CONDIÇÕES GERAIS DA GARANTIA.

- 1.1. A ELG Pedestais garante o produto, de sua fabricação constante da nota fiscal em anexo, contra qualquer defeito de material ou processo de fabricação, desde que a critério de seus técnicos autorizados, se constate defeito em condições normais de uso.
- 1.2. A reposição de peças defeituosas e execução dos serviços decorrentes desta garantia deverá ser prestada exclusivamente através da ELG Pedestais ou empresa parceira desde que expressamente autorizada por ela.
- 1.3. A garantia só terá validade mediante preenchimento e envio deste juntamente do produto com defeito, todos os acessórios que compõe o kit e respectiva nota fiscal de compra.

2. PRAZO DA GARANTIA.

- 2.1. Este produto possui garantia contra defeito de fabricação de 12 meses (03 meses de garantia legal + 09 meses de garantia ELG), a contar da data de compra do produto na revenda.

3. LIMITAÇÕES DA GARANTIA.

- 3.1. Decurso do prazo de validade previsto no item 2.1;
- 3.2. A garantia limita-se apenas ao produto, desde que todos os passos referentes às instruções de uso e instalação sejam seguidos.

- 3.3. As condições constantes neste termo de garantia são as únicas e exclusivas oferecidas ao cliente. Sob hipótese alguma a ELG Pedestais será responsável por quaisquer danos diretos ou indiretos, inclusive, transporte, lucros cessantes, especiais, incidentais ou consequenciais, seja com base em contrato, ato lícito, prejuízo ou outra norma legal.

4. EXCLUSÃO DE GARANTIA.

A garantia será automaticamente excluída caso:

- 4.1. Houver alterações no produto (furos, amassados, arranhões).
- 4.2. Não seja respeitado o limite de carga estabelecido para o produto.
- 4.3. Apresente danos causados por falha na instalação, acidentes ou mau uso.
- 4.4. Uso em desacordo com a finalidade para qual o produto foi projetado.
- 4.5. Danos decorrentes do transporte ou embalagem inadequada, utilizados pelo cliente.
- 4.6. Danos causados por agentes naturais (maresia, chuva, enchente, entre outros).
- 4.7. Danos causados por produtos químicos (Benzina, Thinner, removedores, entre outros).
- 4.8. Utilização do produto em ambientes agressivos (umidade excessiva, acidez, corrosivos ou exposição excessiva ao calor).
- 4.9. Tentativa ou reparo de produto por terceiros.
- 4.10. Apresentação de rasuras ou modificações neste certificado.

5. COMO PROCEDER EM CASO DE ACIONAR A GARANTIA.

- 5.1. Envie um e-mail para o endereço eletrônico suporte@elgpedestais.com.br relatando o problema apresentado. Acrescente o máximo de informações possíveis, fotos, ilustrações e/ou descrições. A equipe técnica ELG Pedestais irá analisar cada caso e responderá ao e-mail em no máximo 24 horas (este prazo não leva em consideração finais de semana e feriados).

- 5.2. Caso seja necessário, a ELG Pedestais poderá solicitar o envio do produto para análise. Este envio ocorrerá por conta do cliente.

- 5.3. Em caso de ser constatado defeito de FABRICAÇÃO, retornaremos a peça para o endereço do remetente em no máximo 08 (oito) dias úteis e em caso de defeitos não cobertos pela garantia, entraremos em contato via e-mail, correio ou telefone, apresentando orçamento para conserto (dentro do mesmo prazo estabelecido acima) para aprovação, sendo que o cliente terá o prazo máximo de 30 (trinta) dias para a retirada do mesmo após o comunicado de conclusão dos reparos necessários não cobertos pela garantia. Não havendo a retirada neste prazo, a ELG Pedestais poderá dar o destino que melhor convier ao produto, não cabendo ao Cliente qualquer tipo de indenização, reembolso ou qualquer outra modalidade de ressarcimento.

- 5.4. Se a troca ou conserto estiver coberto pela garantia, a devolução do seu produto será efetuada via CORREIO por conta da ELG Pedestais.

RECOMENDAÇÕES: Antes de instalar os produtos ELG, verifique se a superfície onde será feita a instalação apresenta resistência suficiente para sustentar o peso do produto e do aparelho a ser instalado. Leia atentamente o manual de instalação. A ELG Pedestais não se responsabiliza pela incorreta instalação dos seus produtos, bem como danos causados por este mesmo motivo ao produto ou à superfície de instalação. Recomendamos que a instalação seja efetuada por profissionais treinados. Não deve ser efetuado nenhum tipo de alteração ao produto (furo, corte, dobra ou outras).

ATENÇÃO (*) Campos de preenchimento obrigatório

* LOJA: _____

* MODELO: _____

* DATA DA COMPRA: _____ * NOTA FISCAL Nº: _____



Suporte articulado de mesa para monitores LCD/LED/Plasma
Suporte com pistão a gás
Modelo: F160N

Manual de Instruções

ELG.F160NMANUALABRIL2017.v00

Dicas importantes

1. Leia atentamente todas as instruções antes de iniciar a instalação.
2. Se houver dúvidas quanto aos processos de instalação, contate uma revenda autorizada ou profissional da área. Se necessário contate o Suporte Técnico ELG.
3. Este produto possui partes móveis. Manuseie com atenção.
4. Ao instalar o aparelho no suporte, verifique a posição dos conectores de áudio, vídeo e energia para que os mesmos não sejam danificados.
5. Este suporte é destinado somente para uso interno. O uso externo pode causar danos e/ou acidentes. A ELG Pedestais Ltda. não se responsabiliza pelo uso incorreto dos produtos.
6. Limpe periodicamente o suporte com um pano seco. Inspeção todos os parafusos e ferragens em intervalos regulares para garantir que nenhum componente tenha afrouxado com o passar do tempo. Reaperte caso necessário.
7. Utilize equipamentos de segurança e ferramentas apropriadas para efetuar a instalação.

Imagens meramente ilustrativas. A ELG se resguarda ao direito de alterar o produto sem aviso prévio. Manter fora do alcance de crianças.

Características

Indicado para TVs/Monitores de:	LCD/LED/PLASMA de 17" a 27" (*)
Carga mínima/máxima:	de 2Kg a 6,5Kg (por monitor)
Padrão VESA:	75x75, 100x100mm (HxV)
Inclinação vertical da tela (Tilt):	+90° a -45°
Rotação da tela:	360° (posição retrato/paisagem)
Giro horizontal da tela:	até 180° (esquerda/direita)
Rotação na base da mesa:	360° (esquerda/direita)
Ajuste de altura:	de 160 a 410mm

(*) Outros tamanhos de TVs/Monitores podem ser compatíveis. Verifique sempre o padrão VESA e o peso do aparelho. Normalmente, televisores LCD, LED, PLASMA de 17" a 27" possuem peso de 2Kg a 6,5Kg.

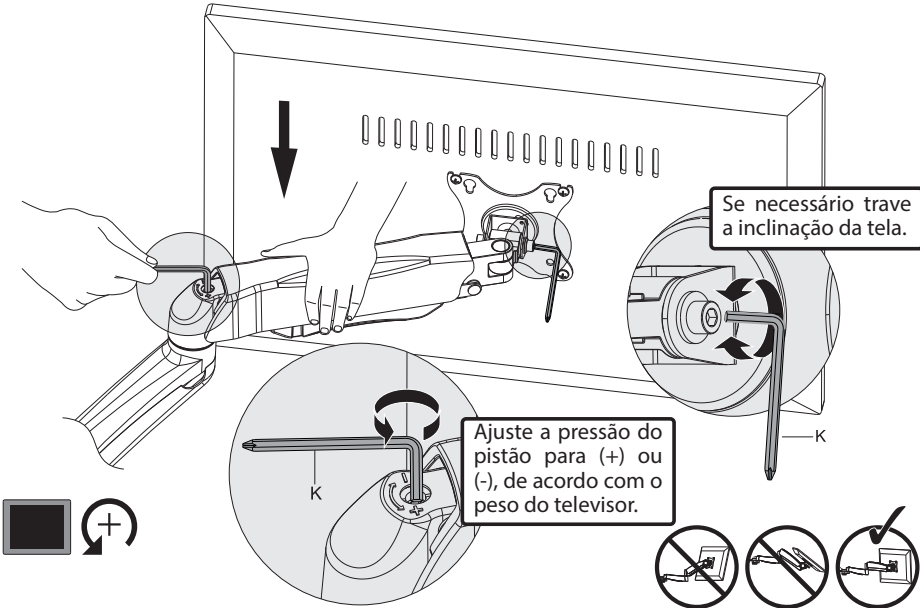
Importante

O Kit de acessórios contém parafusos de diferentes diâmetros e comprimentos e estão de acordo com os padrões mais comumente encontrados na maioria dos monitores e televisores LCD e LED de 17" a 27". Entretanto, podem haver exceções quanto à compatibilidade dos mesmos. Após identificação dos parafusos compatíveis, o restante não será utilizado.

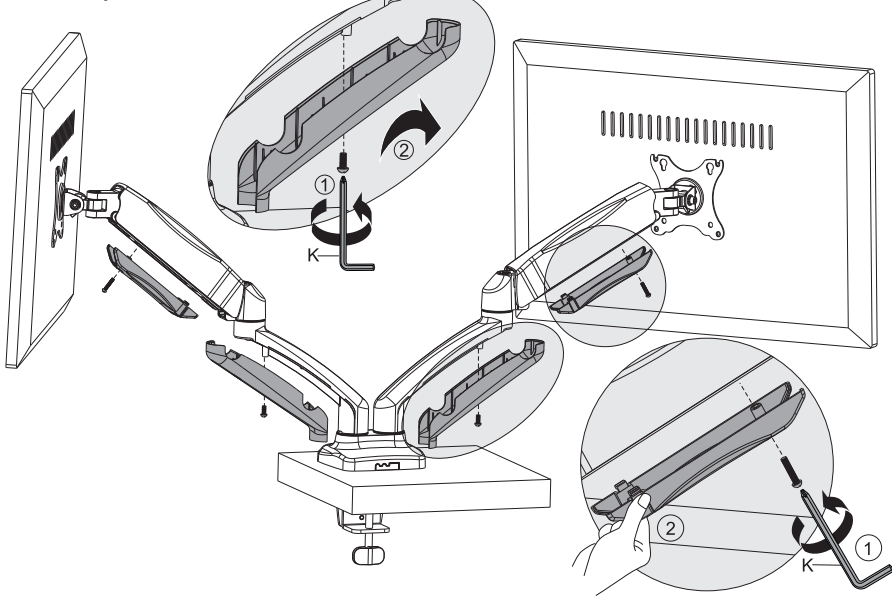
ATENÇÃO - Recomendações, antes da instalação

- a) Verifique se o local de instalação apresenta resistência suficiente para suportar tanto o peso do suporte, quanto da TV/Monitor a ser instalado.
- b) Faça o ajuste de pressão do pistão a gás, do braço do suporte, SOMENTE após estar com a TV/Monitor instalado ao mesmo.
- c) Evite acidentes. Manuseie o suporte com cuidado, principalmente antes de instalar a TV/Monitor, ao conjunto, pois o braço é equipado com pistão a gás.

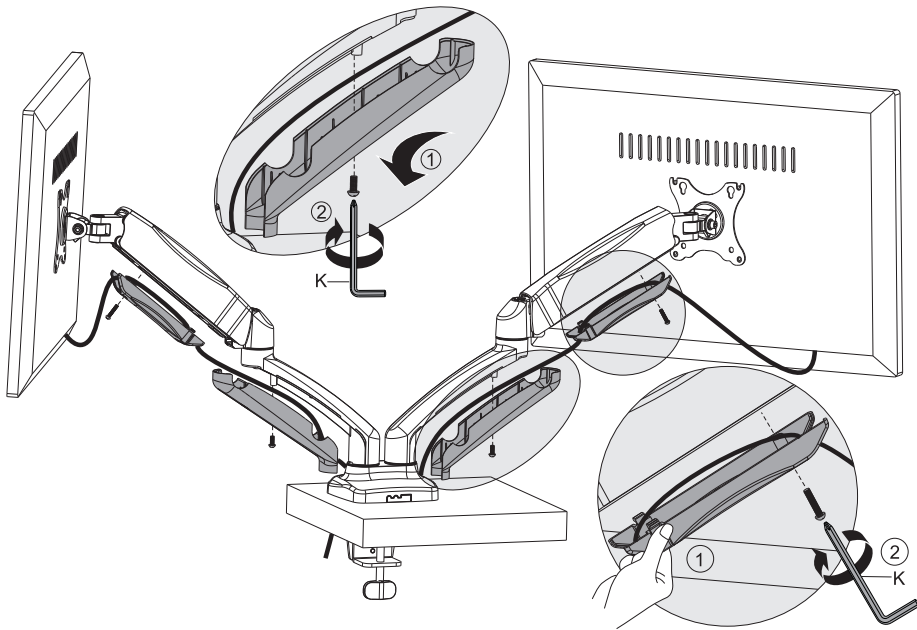
- 3 Somente após a TV/Monitor estar fixada ao suporte, então faça o ajuste de pressão do pistão interno ao braço superior. Pressione levemente o braço do suporte para baixo, para ter acesso ao parafuso de ajuste de pressão do pistão a gás e gire o parafuso utilizando a chave (K), até que o peso do aparelho esteja equilibrado com a pressão do pistão. Dessa forma, em qualquer posição que a TV/Monitor for deslocada, a mesma deverá permanecer sem que se mova para cima ou para baixo.



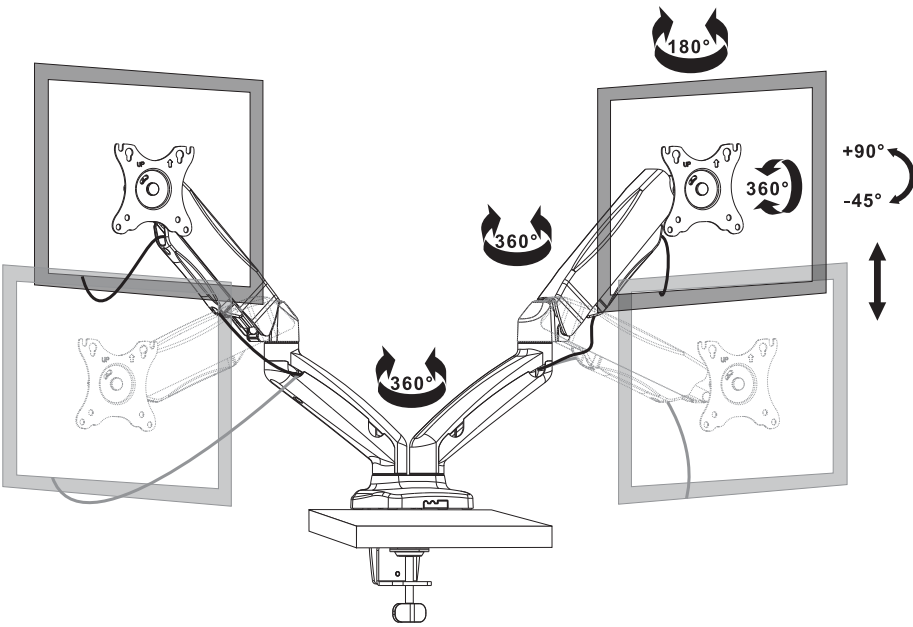
- 4 Para organização dos cabos, remova cuidadosamente as tampas na parte inferior dos braços.



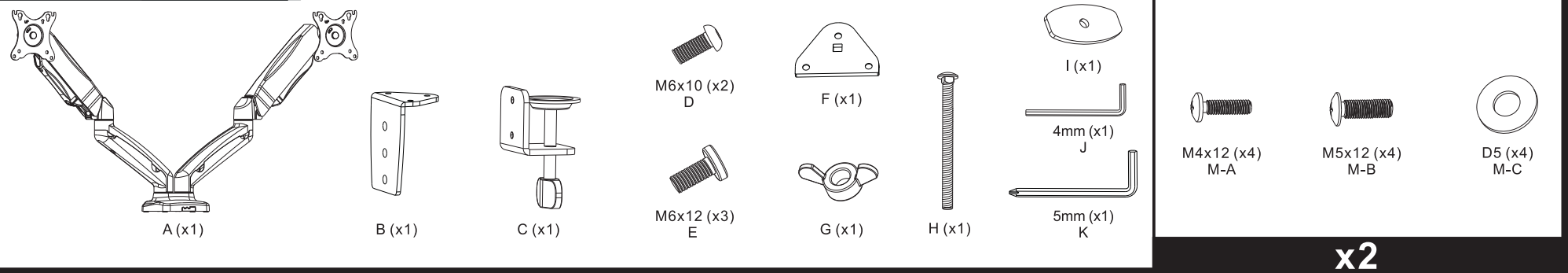
- 5 Passe os cabos internamente às capas plásticas. Recoloque as tampas e trave-as.



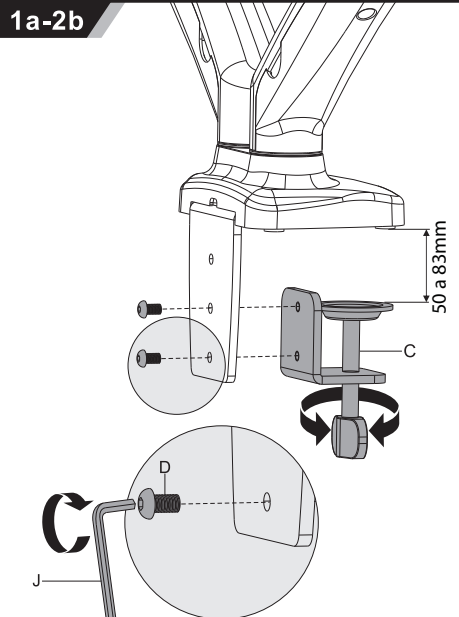
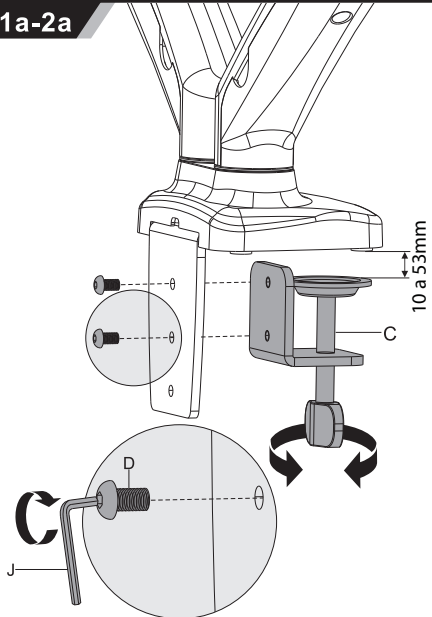
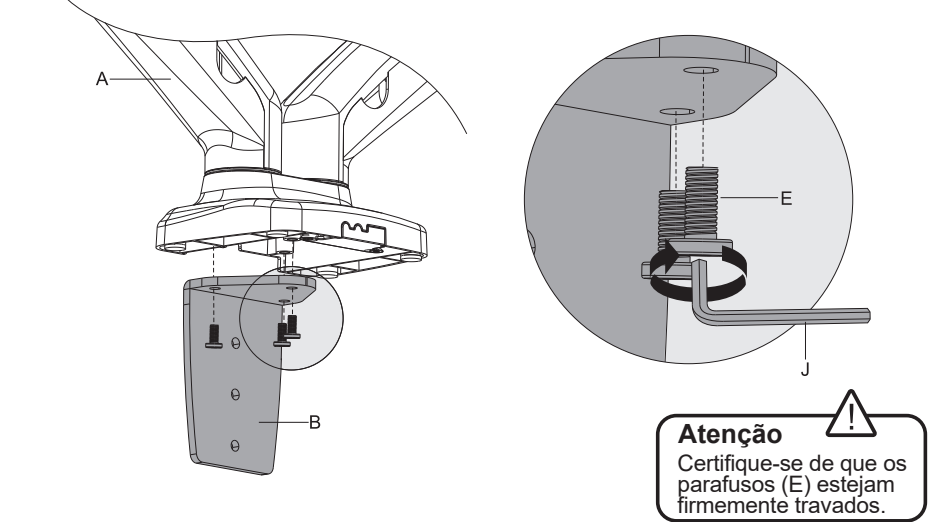
- 6 O suporte permite movimentos independentes para cada tela. Ajuste de acordo com a necessidade.



Componentes da embalagem

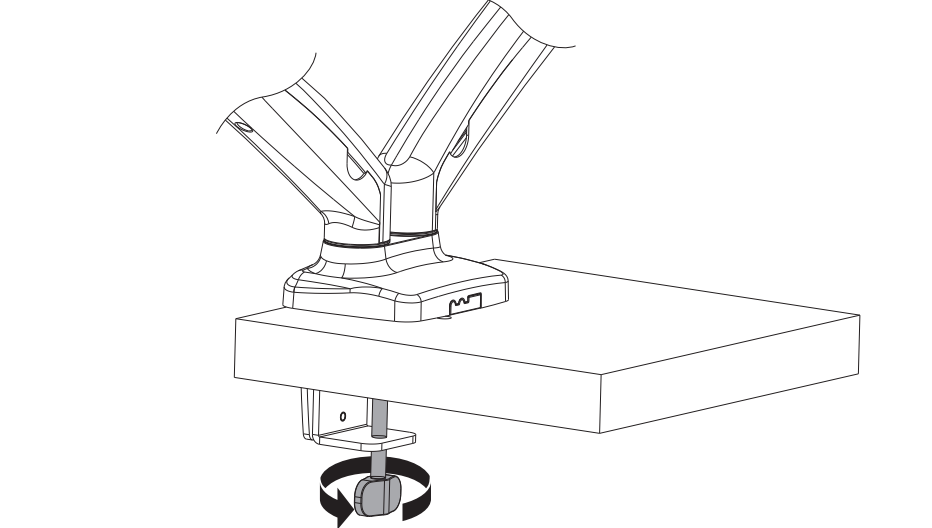


1a-1 Para a instalação do suporte em borda de mesas, utilize os componentes (B) e (C) fornecidos no kit de acessórios do suporte. Fixe a estrutura (B) na face inferior do suporte (A), utilizando os parafusos (E) e chave Allen (J).

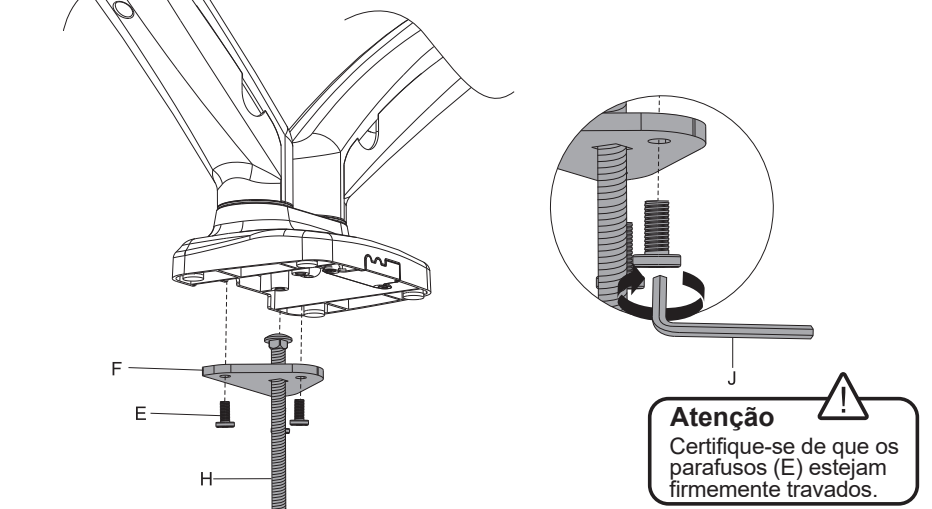


Identifique em quais furos da estrutura (B), a montagem atende melhor a instalação, de acordo com a espessura da mesa e fixe o conjunto, estrutura e manipulador (C), utilizando os parafusos (D).

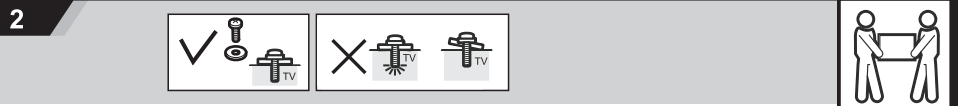
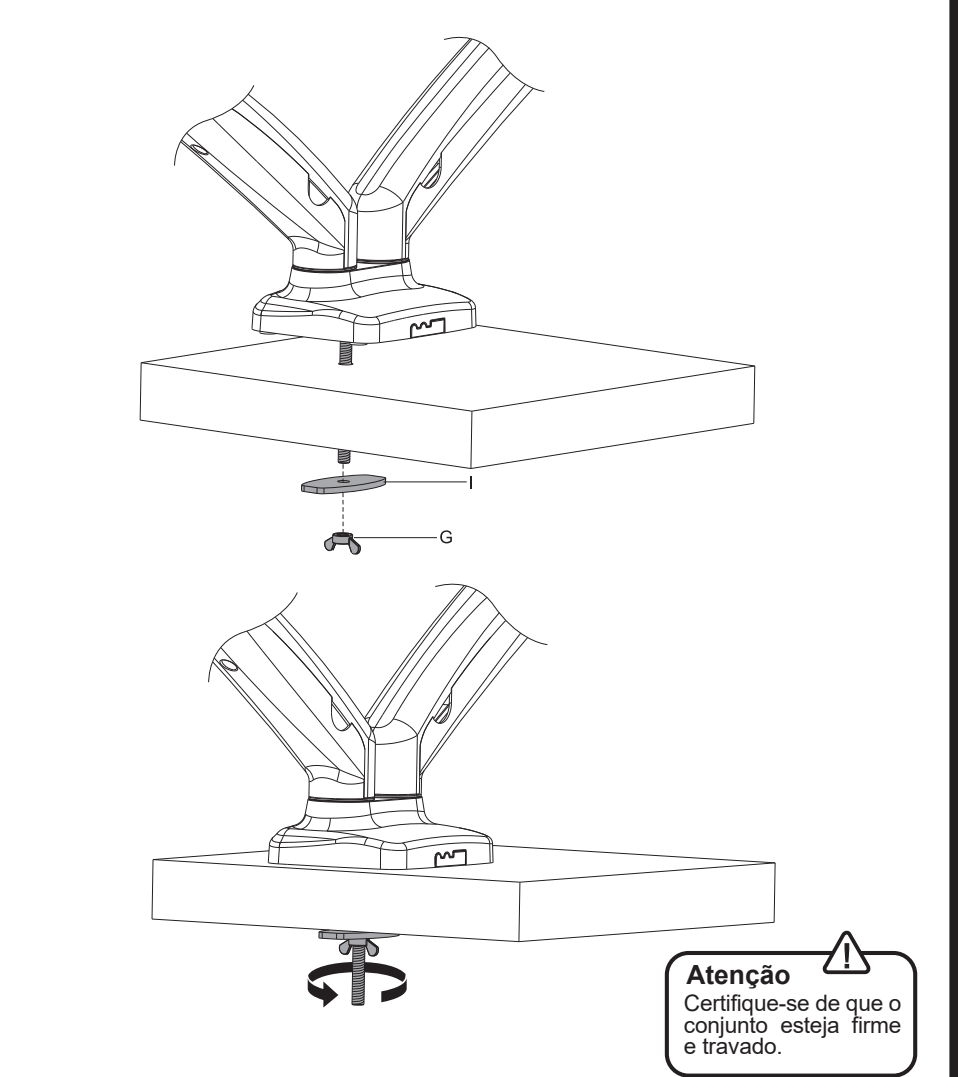
1a-3 Encaixe o suporte no local desejado, alinhe com a face da borda da mesa e trave o conjunto, através do manipulador da morsa, até que toda a estrutura esteja travada sobre a mesa.



1b-1 Para instalação do suporte através de furação sobre a mesa, encaixe o eixo roscado (H) na base (F) e fixe ambos na parte inferior da base do suporte (A), conforme ilustrado abaixo.
** Neste caso as estruturas (B) e (C) não serão utilizadas.



1b-2 Encaixe o eixo roscado no furo da mesa. Insira o batente (I) no eixo e trave com a porca tipo borboleta (G).



Verifique quais parafusos (M-A) ou (M-B) são compatíveis com o tipo de rosca e comprimento, para instalação na traseira da TV/Monitor.
Rosqueie os parafusos nas duas furações superiores da TV/Monitor, deixando uma pequena folga entre a cabeça do parafuso e a traseira do aparelho (+/-3mm). Em seguida, engate os parafusos encaixados no monitor, nos respectivos locais de fixação no suporte. Encaixe os demais parafusos nos outros dois furos roscados do monitor. Trave todos os quatro parafusos até que fiquem firmes.

