

tres

Manual de Instruções

Modelo S22

BARISTA





Índice

Introdução

- 04 Utilização conforme a finalidade
- 04 Símbolos de advertência
- 05 Contato **TRES®**
- 05 Avisos de segurança
- 07 Instruções de utilização e descarte
- 08 Descrição dos componentes da máquina

Instalação

- 09 Primeira utilização ou após um longo período sem usar
- 11 Ligando a máquina
- 12 Sinalizações gerais de funcionamento
- 14 Regulagem da altura das xícaras

Utilizando as cápsulas

- 15 Como fazer sua bebida preparada de cápsula **TRES®**
- 16 Como fazer sua bebida à base de leite
- 17 Utilização correta das teclas
- 18 Reprogramação da quantidade de bebida na xícara
- 20 Limpeza diária do recipiente de bebida preparada de cápsula **TRES®**
- 21 Limpeza do recipiente de leite
- 22 Economia de energia
- 23 Para reprogramar, desativar ou reativar a função Economia de Energia

Limpeza e manutenção

- 24 Limpeza completa
- 27 Descalcificação

Outros

- 30 Solução de problemas
- 30 Dados técnicos

Introdução

Caro Cliente,

obrigado por ter escolhido o nosso produto e pela confiança. Com esta máquina, você poderá degustar as suas bebidas preferidas a qualquer momento do dia, escolhendo entre as várias cápsulas que TRES® coloca à sua disposição.

Utilização conforme a finalidade

Esta máquina destina-se a áreas domésticas ou semelhantes, como por exemplo:

- Cozinhas reservadas a pessoal de lojas;
- Escritórios e outros ambientes de trabalho;
- Pousadas, hotéis e outros ambientes do tipo residencial.

Utilizar apenas cápsulas específicas para máquinas TRES®. Qualquer outro uso não previsto nestas instruções pode causar ferimentos a pessoas e anular a garantia. O fabricante não é responsável por danos derivados do uso impróprio da máquina.

Símbolos de advertência



Atenção

Este é o símbolo de advertência de segurança, evitando possíveis ferimentos ou morte.



Nota

Este é o símbolo usado para destacar algumas ações que melhoram o desempenho da máquina.



Abasteça o reservatório traseiro da sua máquina apenas com água potável e sem gás. Utilize leite somente no recipiente frontal. Não use outros líquidos.



Não lave na máquina de lavar louça.

Símbolos de advertência



Dicas de manutenção.



Este símbolo é utilizado para ressaltar uma sinalização luminosa LARANJA / AZUL / VERDE.



Este símbolo é utilizado para ressaltar uma sinalização luminosa VERMELHA.



Este símbolo é utilizado para ressaltar uma sinalização luminosa AMARELA.

Contato TRES®



 [escolhatres.com.br](mailto:sacres@3coracoes.com.br)

 facebook.com/escolhaTRES

 instagram.com/escolha_tres

Avisos de segurança

Leia atentamente as instruções a seguir!

Desse modo, evitam-se os riscos de acidentes e danos à máquina.

Ao abrir a embalagem, certifique-se de que a máquina esteja em perfeito estado. Em caso de danos, do primeiro sinal de defeito (ruidos ou odores estranhos) ou encontre algum problema no interior da máquina, não a utilize e ligue para 0800 979 2021.

Os componentes da embalagem (sacos plásticos, etc.) não devem ser deixados ao alcance de crianças, uma vez que oferecem potenciais fontes de perigo.

Utilize a máquina apenas se o cabo de alimentação estiver intacto. Se for preciso substituí-lo, ligue para 0800 979 2021. Perigo de morte por choques elétricos.

Conserve e utilize a máquina apenas em locais interiores. Certifique-se de que elementos elétricos, plugues e cabos estejam secos. Nunca mergulhe a máquina em água. Proteja a máquina de gotas de água. Eletricidade e água em conjunto causam perigo de morte por descargas elétricas.

<p>Ligue a máquina apenas em tomadas de corrente elétrica de acordo com as normas da lei. Certifique-se de que a tensão da rede elétrica corresponde à indicada nas informações descritas no fundo da máquina.</p>	<p>A superfície onde a máquina for instalada deverá ser firme, nivelada e resistente ao calor. A superfície de apoio não deve ter inclinação superior a 2°.</p>	<p>Por questão de segurança, a máquina não deve ser manuseada por indivíduos portadores de debilidades psicofísicas e sensoriais reduzidas (inclusive crianças), a não ser que sejam atentamente acompanhadas e instruídas por uma pessoa responsável por sua segurança. Vigie as crianças, certificando-se de que não brinquem com a máquina.</p>	<p>Não deixe o cabo de alimentação próximo a superfícies quentes, cantos ou objetos cortantes.</p>
<p>Não use extensões, benjamins ou acessórios para ligar mais de um aparelho na mesma tomada, pois podem não suportar a potência requerida, aquecendo e provocando curto-circuito e incêndios.</p>	<p>Fechete sempre a alavanca e nunca abra quando a máquina estiver em funcionamento.</p>	<p>Nunca remova peças da máquina. Não insira qualquer objeto nas aberturas. Isso pode causar choques elétricos! Qualquer intervenção não descrita nestas instruções deve ser realizada apenas por uma Assistência Autorizada!</p>	<p>Desligue a máquina puxando o plugue da tomada.</p>
<p>Ao iniciar o ciclo da descalcificação, o faça por completo para que resíduos do descalcificante não permaneçam na máquina. Caso contrário, a máquina pode danificar-se e tornar-se nociva à saúde.</p>	<p>Limpe a máquina regularmente e de maneira cuidadosa. O resíduo gerado pela falta de higiene pode ser nocivo à saúde. Desligue a máquina e deixe-a esfriar antes de iniciar a limpeza.</p>	<p>Se for prevista a não utilização da máquina por longos períodos (férias, etc.), desligue-a da tomada elétrica.</p>	



Esta máquina foi fabricada com materiais de alta qualidade que podem ser reutilizados ou reciclados. Descarte a máquina em um centro de recolhimento apropriado.

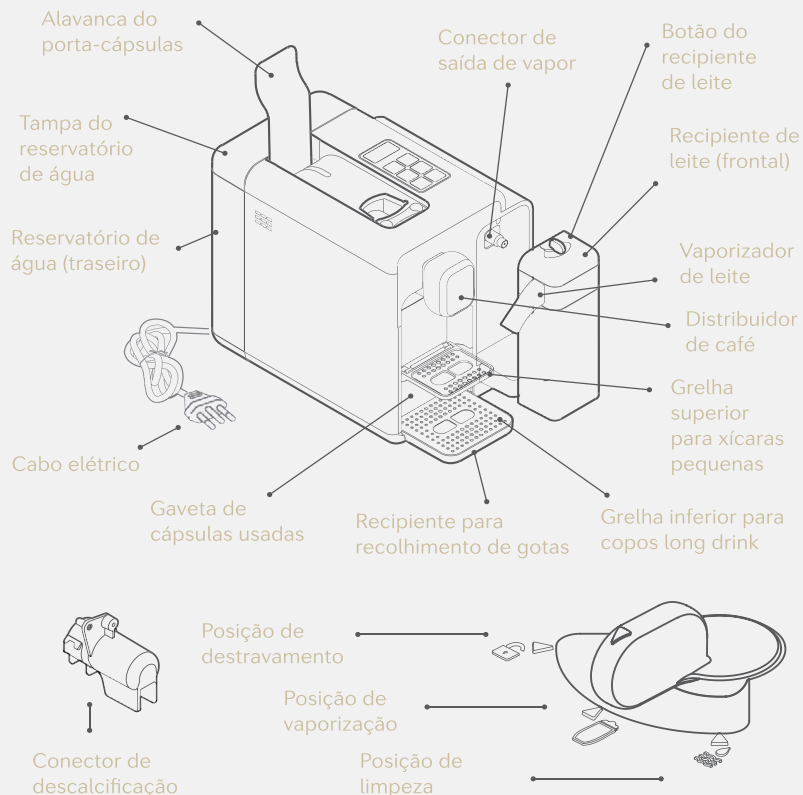


Para evitar sua utilização indevida e seus consequentes perigos envolvidos, garanta que a máquina não possa ser ligada à rede elétrica antes de entregá-la ao serviço de destruição. Para isso, desligue a máquina da tomada elétrica e corte o cabo de alimentação o mais próximo possível da máquina.



A máquina, ao fim da sua vida útil, não deverá ser eliminada em conjunto com os resíduos urbanos. Ela poderá ser entregue a centros de recolhimento apropriados localizados nos municípios ou a revendedores que forneçam esse serviço. Eliminar separadamente um eletrodoméstico permite evitar possíveis consequências negativas ao ambiente e à saúde, derivadas do descarte inadequado e permite recuperar materiais de modo a obter uma importante economia de energia e recursos. O símbolo do contentor de lixo impresso no produto indica a obrigação de descartar separadamente os eletrodomésticos. O descarte incorreto do produto por parte do usuário implica sanções administrativas previstas nas leis vigentes. A embalagem foi fabricada com material reciclável. Contate as autoridades competentes para obter informações sobre as normas locais.

Descrição dos componentes da máquina



Confira na cápsula a cor do botão que deve ser utilizado para a extração da sua bebida:

Luz indicadora descalcificação

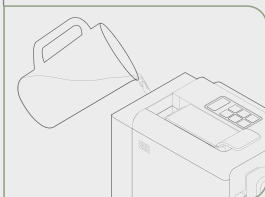
Luz indicadora multifunções

Liga/Desliga

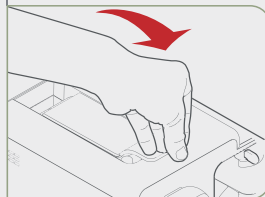
	Espressos 50 ml laranja
	Cappuccinos, Chocolattos, Chai Latte e Café com Leite 80 ml azul
	Cafés Filtrados e Chás 100 ml verde
	Espresso com leite 50 ml de leite + 50 ml de Café Espresso
	Latte Macchiato 150 ml de leite + 50 ml de café
	Latte 150 ml de leite

Os volumes indicados são referentes às configurações de fábrica

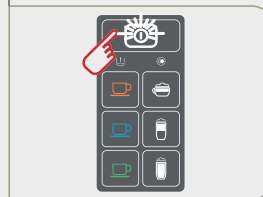
1. Encha o reservatório com água potável em temperatura ambiente (sem gás) e coloque-o na posição indicada.



2. Certifique-se de que a alavanca está abaixada e que o recipiente de leite está encaixado no local indicado.



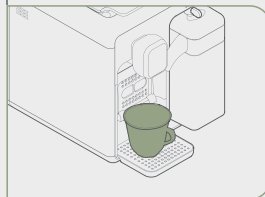
3. Coloque o plugue na tomada e pressione o botão Liga/Desliga na máquina.



4. As teclas de distribuição e a luz indicadora multifunções piscarão simultaneamente.



5. Coloque um recipiente embaixo do distribuidor de bebida de, pelo menos, 250 ml.



6. Pressione uma das teclas (LARANJA, AZUL ou VERDE) e aguarde a máquina terminar o ciclo de carga do circuito hidráulico. A luz indicadora multifunções se apagará.



Nota

Caso, ao fim do carregamento, a luz indicadora multifunções continuar piscando na cor VERMELHA, repita as operações a partir do passo 5.



Atenção

Para a máquina funcionar é preciso que o vaporizador de leite esteja bem encaixado. Confira antes de usar!

Instalação

Primeira utilização ou após um longo período sem usar

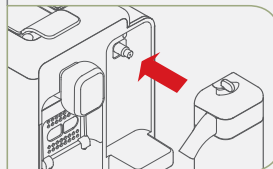
7. As teclas de distribuição e a luz multifunções piscarão simultaneamente. A máquina se encontra em fase de carregamento do circuito hidráulico.



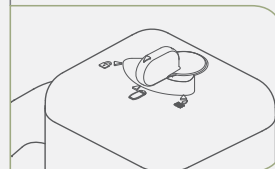
8. Quando as teclas de distribuição do lado direito e do lado esquerdo mantiverem-se fixas, a máquina está pronta para ser usada.



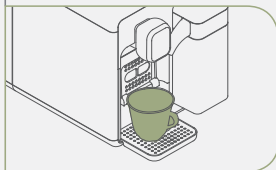
9. Retire o recipiente de leite, encha-o com água, tampe bem e recolque-o na máquina.



10. Certifique-se de que o botão do recipiente de leite está na posição de vaporização.



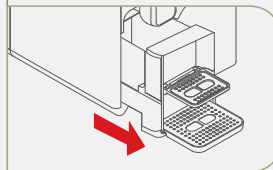
11. Coloque um recipiente de, pelo menos, 250 ml sob o vaporizador de leite.



12. Quando as teclas do lado direito do painel se acenderem fixamente, pressione a tecla LATTE. Aguarde o primeiro enxágue e, depois, pressione a tecla LATTE novamente.



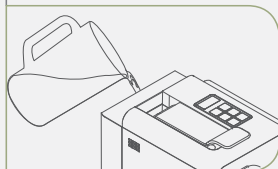
13. No final da operação, enxágue a gaveta de cápsulas usadas e o recipiente de leite.



Não coloque leite no reservatório traseiro.

Ligando a máquina

1. Encha o reservatório com água potável em temperatura ambiente (sem gás).



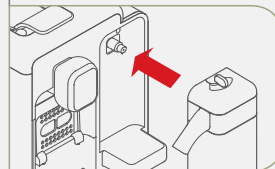
2. Coloque o plugue na tomada para ligar a máquina.



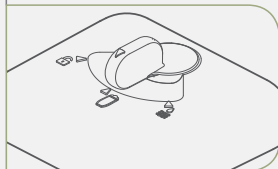
3. As teclas LARANJA, AZUL e VERDE piscam simultaneamente. A máquina encontra-se na fase de aquecimento. Quando as teclas se acenderem e mantiverem-se fixas, a máquina está pronta para ser usada.



4. Coloque leite no recipiente frontal, tampe-o bem e coloque-o na posição indicada.



5. Certifique-se que o botão do recipiente de leite está na posição de vaporização.



6. Quando as teclas do lado DIREITO se acenderem fixamente, a máquina está pronta para a vaporização de leite.



Atenção

Sugere-se não conservar o recipiente com leite por mais de 2 dias em geladeira.

Sinal de descalcificação

Quando a luz indicadora de descalcificação piscar em AMARELO, deve-se realizar o ciclo de descalcificação (ver pág. 27).



Aquecimento do circuito de café

As teclas LARANJA, AZUL e VERDE piscam simultaneamente.



Aquecimento do circuito de leite

As teclas de distribuição do lado direito da sua máquina piscam simultaneamente.

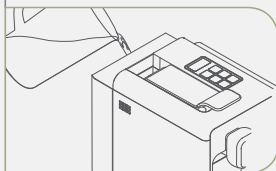


Quando acabar a água durante o funcionamento

1. A luz indicadora multifunções pisca em VERMELHO e a máquina emite um sinal sonoro.



2. Encha o reservatório com água potável em temperatura ambiente (sem gás).



3. Pressione uma das teclas LARANJA, AZUL ou VERDE e aguarde a máquina terminar o ciclo de carga do circuito hidráulico.



4. Quando as teclas se acenderem de modo fixo, a máquina está pronta para ser usada.



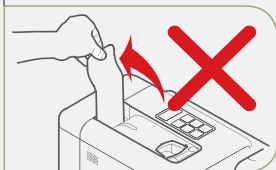


Atenção

Levantar a alavanca de forma incorreta durante a distribuição de um produto pode originar jatos de água quente. Perigo de queimaduras! Distribua sempre com o a alavanca totalmente abaixada.

A alavanca nunca deve ser levantada durante o preparo de uma bebida.

1. A alavanca nunca deve ser levantada durante o preparo de uma bebida.



2. Se a alavanca for levantada durante o preparo de uma bebida, a luz indicadora multifunções pisca em VERMELHO, a distribuição é imediatamente interrompida e a máquina emitirá um sinal sonoro.



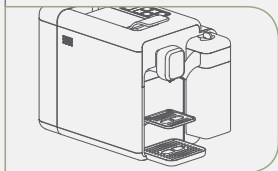
3. Feche a alavanca.



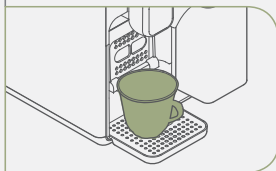
4. Pressione uma das teclas LARANJA, AZUL ou VERDE para reconhecer o alarme e reiniciar o equipamento. A máquina está pronta para ser usada.



1. A máquina pode ser regulada para utilização de xícaras, canecas e copos long drink.



2. Inicialmente, a máquina está predefinida para ser utilizada com recipientes de 50 ml e 200 ml.



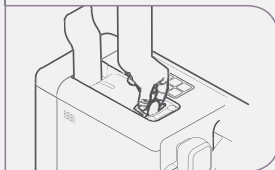
3. Para usar xícaras pequenas, deve-se abaixar a grade existente sobre o recipiente de recolhimento de gotas.



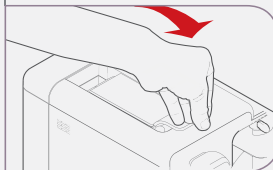
1. Coloque água no recipiente traseiro da máquina e levante a alavanca para abrir o porta-cápsulas.



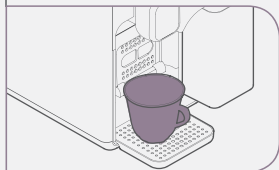
2. Coloque a cápsula no local indicado.



3. Feche a alavanca de modo firme.



4. Coloque uma xícara embaixo do distribuidor de bebida.



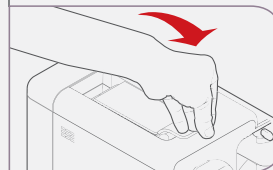
5. Pressione apenas uma vez a tecla da bebida desejada.



6. A tecla da bebida selecionada pisca. Ao término do preparo, a máquina emite um sinal sonoro e sua bebida estará pronta para ser apreciada.



7. Abra a alavanca para descartar a cápsula usada e feche a alavanca novamente.

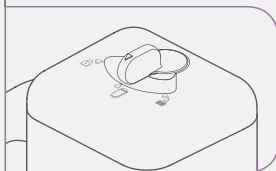


Utilizando as cápsulas

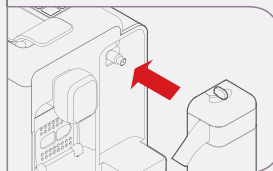
1. Coloque leite no recipiente frontal da máquina e tampe-o bem.



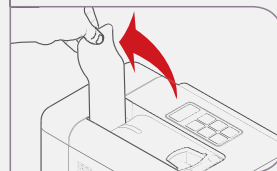
2. Gire o botão do recipiente para a posição de vaporização.



3. Coloque o recipiente de leite no local adequado e aguarde as luzes de distribuição do lado DIREITO da máquina piscarem.



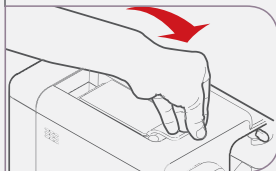
4. Quando as luzes se acenderem de maneira fixa, levante a alavanca para abrir o porta-cápsulas. Apenas a preparação da tecla LATTE não exige que se realizem as etapas 4 e 6. Se for o caso, pule para a etapa 7.



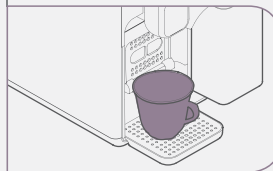
5. Coloque a cápsula no local indicado e pressione levemente.



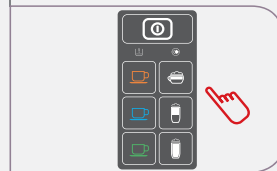
6. Feche a alavanca de modo firme.



7. Coloque uma xícara embaixo do vaporizador de bebida.



8. Pressione apenas uma vez a tecla da bebida desejada.



Como fazer sua bebida à base de leite

9. A tecla da bebida selecionada pisca.

Ao término do preparo, sua bebida estará pronta para ser apreciada.



10. Abra a alavanca para descartar a cápsula usada e feche a alavanca novamente.



Nota



Atenção

Nunca abra a cápsula antes de preparar uma bebida.

Após o uso, resíduos do produto podem ficar retidos no interior da sua máquina. Por isso, recomenda-se enxaguar a máquina entre uma distribuição e outra. Para isso, basta preparar uma bebida sem inserir uma cápsula. Após uma distribuição de bebida com leite, sugere-se realizar um ciclo de limpeza completo. Para isso, coloque um recipiente de, pelo menos, 250 ml sob o vaporizador de leite e posicione o botão do recipiente de leite para o lado direito, no sentido anti-horário. Nunca interrompa o ciclo de limpeza. No final, a máquina emite um sinal sonoro. Neste momento, você já pode colocar o botão do recipiente de leite na posição de distribuição.

Sugere-se realizar esta operação pelo menos uma vez por dia, caso se prepare uma bebida com leite.

Utilização correta das teclas



Para preparar Cafés Espressos, use sempre a tecla **LARANJA**. Esse modo garante a pressão adequada para a correta extração.



Para preparar Cappuccinos, Chocolattos, Chai Latte e Café com Leite, aperte a tecla **AZUL**.



Para preparar Chás ou Cafés Filtrados, use sempre a tecla **VERDE**. Esse modo garante a pressão adequada para a correta extração.



As teclas **ESPRESSO COM LEITE**, **LATTE MACCHIATO** e **LATTE** são de uso exclusivo para bebidas feitas à base de leite.



Atenção

Não utilizar a tecla **VERDE** ou **AZUL** para preparar Café Espresso. Nesta função, a máquina é regulada à baixa pressão, o que reduz o creme, o sabor do café e poderá causar a interrupção da distribuição.

Reprogramação da quantidade de bebida na xícara

A quantidade da bebida preparada pode ser reprogramada segundo o gosto pessoal e as dimensões das xícaras usadas. Para reprogramar, siga os seguintes passos:

Para bebida preparada de cápsula TRES®

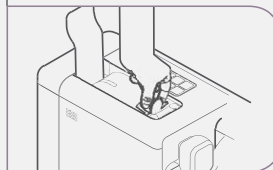
- 1.** Coloque água no recipiente traseiro.



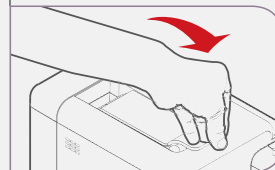
- 2.** Levante a alavanca para abrir o porta-cápsulas.



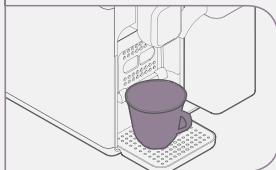
- 3.** Coloque a cápsula no local indicado e pressione levemente.



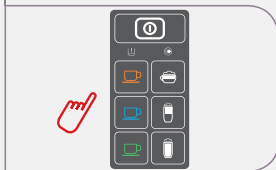
- 4.** Feche a alavanca de modo firme.



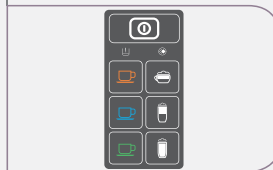
- 5.** Coloque uma xícara embaixo do distribuidor de bebida.



- 6.** Pressione e segure a tecla da bebida desejada. Quando a quantidade esperada for atingida, solte a tecla.



- 7.** Agora a tecla está programada. Para programar outra tecla, repita as operações. A quantidade de bebida distribuída pode ser de 20 ml até o máximo de 130 ml.



Reprogramação da quantidade de bebida na xícara

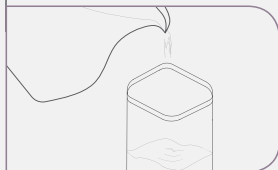


Nota

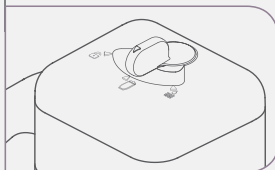
Para um melhor resultado, utilize leite frio (entre 4°e 8°C).
Caso coloque o recipiente na geladeira, sugere-se não conservar o leite por mais de 2 dias. Após uma distribuição de bebida com leite, realize o “Ciclo de limpeza do recipiente de leite”.

Para bebida preparada à base de leite

1. Coloque leite no recipiente frontal.



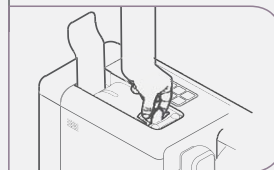
2. Coloque o botão do recipiente na posição de vaporização.



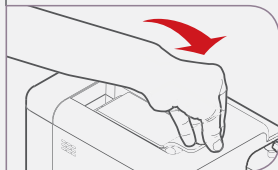
3. Levante a alavanca para abrir o porta-cápsulas.



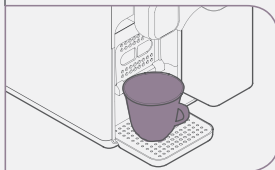
4. Coloque a cápsula no local indicado e pressione levemente.



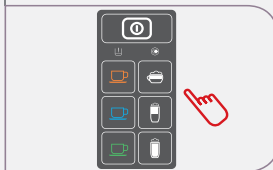
5. Feche a alavanca de modo firme.



6. Coloque uma xícara embaixo do distribuidor de bebida e do vaporizador de leite.



7. Pressione e segure a tecla da bebida desejada. Quando a quantidade esperada por atingida, solte a tecla.

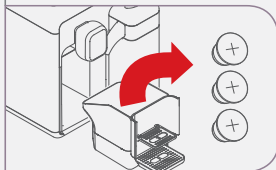


8. Agora a tecla está programada. Para programar outra tecla, repita as operações.

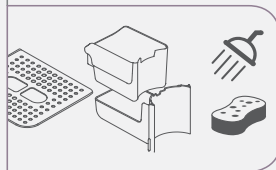


Limpeza diária do recipiente de bebida preparada de cápsula TRES®

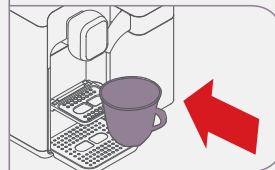
1. Remova as cápsulas usadas do compartimento.



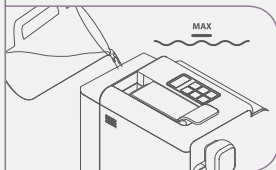
2. Retire o compartimento, lave, seque e recoloque-o no lugar. Certifique-se de limpar a grelha.



3. Coloque um recipiente embaixo do distribuidor de bebida.



4. Abasteça o reservatório de água (traseiro) com água.



5. Insira a cápsula de retrolavagem e retorne a alavanca para a posição original.



6. Pressione o botão AZUL e aguarde o ciclo de enxágue.



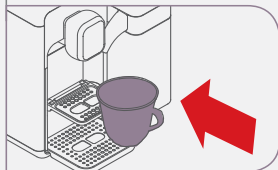
**MUITO
IMPORTANTE**

A cápsula de retrolavagem é reutilizável. Não jogue fora.

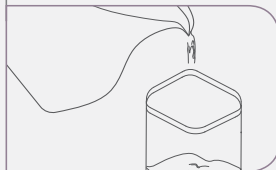
Limpeza diária do vaporizador de leite

Recomenda-se a limpeza após o uso do vaporizador de leite.

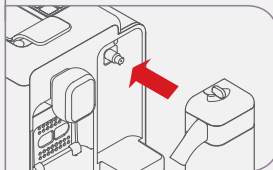
1. Coloque um recipiente embaixo do distribuidor de bebida e vaporizador de leite.



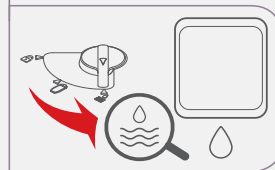
2. Retire e abasteça o recipiente de leite (frontal) com água.



3. Coloque o recipiente de leite (frontal) de volta ao lugar.



4. Gire o botão do recipiente de leite na posição de limpeza. O ciclo de enxágue irá começar automaticamente.



5. Não interrompa o ciclo de enxágue. Quando estiver completo, volte o botão do recipiente de leite para a posição de vaporização.



Nota

Sugere-se não conservar o recipiente com leite por mais de 2 dias em geladeira.



Atenção

Nunca interrompa o ciclo de limpeza. No final, a máquina emite um sinal sonoro.

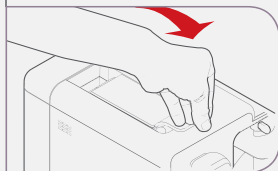


Atenção

A máquina desliga automaticamente após 9 minutos sem utilização. Para retornar às condições normais de uso, pressione o botão Liga/Desliga. Quando as teclas LARANJA, AZUL e VERDE se acenderem fixamente, a máquina está pronta para uso. Sugere-se retirar o recipiente de leite do compartimento caso não seja utilizado, uma vez que a máquina terá um consumo energético maior se o mesmo estiver conectado.

Para reprogramar, desativar ou reativar a função Economia de Energia

1. Certifique-se de que a máquina está desligada e a alavanca abaixada.



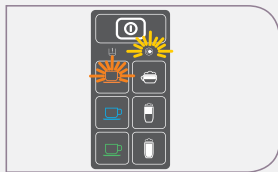
2. Mantenha as teclas AZUL e VERDE pressionadas e ligue a máquina apertando o botão Liga/Desliga.



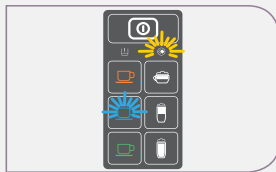
3. Pressione o botão AZUL para mudar o intervalo desejado. Cada vez que este botão é pressionado a máquina emite um sinal sonoro.



4. Após escolher o intervalo ideal, pressione a tecla LARANJA e desligue a máquina para confirmar o procedimento.



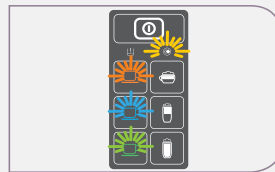
Tecla LARANJA e luz indicadora de descalcificação acesa: Economia de Energia acionada após 9 minutos sem utilização. Configuração de fábrica.



Tecla AZUL e luz indicadora de descalcificação acesa: Economia de Energia acionada após 30 minutos sem utilização.



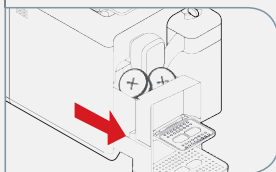
Tecla VERDE e luz indicadora de descalcificação acesa: Economia de Energia acionada após 8 horas sem utilização.



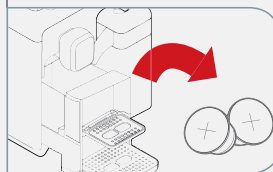
Todas as teclas e luz indicadora de descalcificação acesas: Economia de Energia desativada.

Utilizando as cápsulas

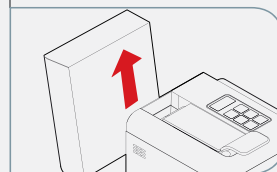
- 1.** Retire o coletor de gotas e a gaveta de cápsulas usadas.



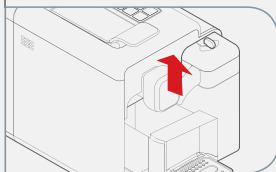
- 2.** Jogue fora as cápsulas usadas, limpe e enxugue bem a gaveta.



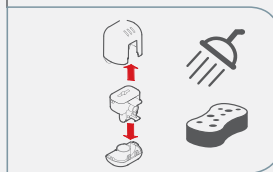
- 3.** Retire o reservatório de água, esvazie-o e enxágue bem.



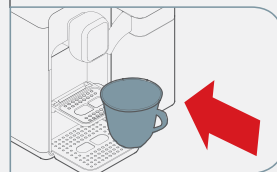
- 4.** Deslize o distribuidor de café para cima para removê-lo.



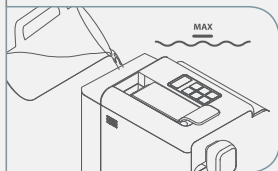
- 5.** Retire a parte superior e inferior do distribuidor de café. Em seguida, lave os componentes com água quente, seque-os e volte a montá-los.



- 6.** Coloque um recipiente embaixo do distribuidor de bebida.



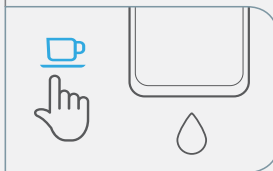
7. Abasteça o reservatório de água (traseiro) com água.



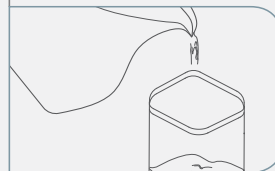
8. Insira a cápsula de retrolavagem e retorne a alavanca para a posição original.



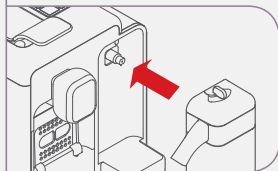
9. Pressione o botão AZUL e aguarde o ciclo de enxágue.



10. Retire e abasteça o recipiente de leite (frontal) com água.



11. Coloque o recipiente de leite (frontal) de volta ao lugar.



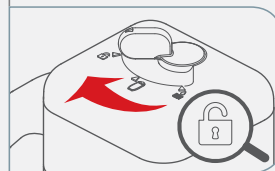
12. Gire o botão do recipiente de leite na posição de limpeza. O ciclo de enxágue irá começar automaticamente.



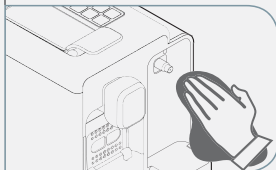
13. Não interrompa o ciclo de enxágue. Quando estiver completo, volte o botão do recipiente de leite para a posição de vaporização.



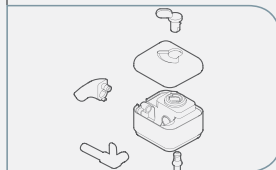
14. Gire o botão do recipiente de leite para a ESQUERDA na posição de destravamento e retire a tampa do recipiente de leite.



15. Limpe o conector de saída de vapor com um pano úmido.



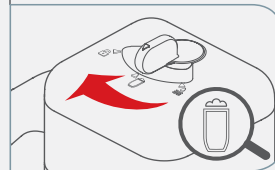
16. Desmonte o vaporizador de leite, lave os componentes com detergente, seque-os e volte a montá-los.



17. Certifique-se de que a trava da tampa está na posição correta e, se preciso, gire-a para direita.



18. Coloque o recipiente de volta ao lugar e certifique-se de que o botão do recipiente de leite está na posição de vaporização.



MUITO IMPORTANTE

Após o uso, resíduos do produto podem ficar retidos no interior da sua máquina. Para preservar o sabor particular de cada bebida, recomenda-se enxaguar a máquina para passar de um produto para o outro. Para isso, basta preparar uma bebida sem inserir uma cápsula.



Não lave na máquina de lavar louça

Os componentes de plástico da máquina, incluindo o reservatório de água, NÃO podem ser lavados na máquina de lavar louça.



Dicas de manutenção

Limpe a superfície do aparelho com um pano macio e detergente neutro. Não mergulhe a máquina e nem coloque sob água corrente.

Descalcificação

Recomenda-se que, toda vez que realizar uma distribuição com leite, se realize um ciclo de limpeza do recipiente de leite.



Atenção

O procedimento de descalcificação apenas se faz necessário quando a temperatura e o fluxo de água da máquina estiverem comprometidos. Caso contrário, o procedimento não é necessário.



Nota

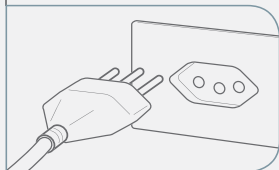
A máquina possui um programa avançado que verifica a quantidade de água usada no preparo dos produtos. Essa medição indica ao usuário quando a máquina precisa de um ciclo de descalcificação.



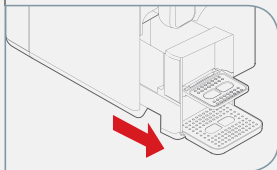
Atenção

Leia ATENTAMENTE as precauções de uso presentes na embalagem do descalcificante. Evite o contato com os olhos, a pele e a superfície da máquina. Durante a descalcificação, não desligue a máquina e nem levante a alavanca. Deverá estar presente uma pessoa durante a operação. Não utilize vinagre: pode danificar a máquina! Recomenda-se o uso de descalcificante desenvolvido de acordo com as características técnicas da máquina, garantindo a segurança do consumidor. Para adquiri-lo, entre em contato com o SAC (veja o contato na pág. 05). A solução descalcificante deve ser eliminada conforme indicações do fabricante e/ou segundo as normas vigentes do país de utilização. Não utilizar vinagre!

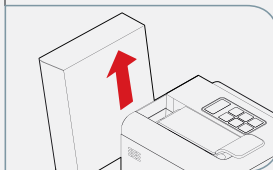
1. Desligue a máquina retirando o plugue da tomada.



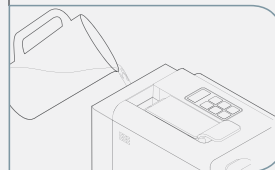
2. Esvazie e enxágue a gaveta de cápsulas usadas e o recipiente de recolhimento de gotas.



3. Retire e esvazie o reservatório de água.



4. Misture o conteúdo de uma embalagem de descalcificante com cerca de 750 ml de água (totalizando 1 litro) e coloque no reservatório.

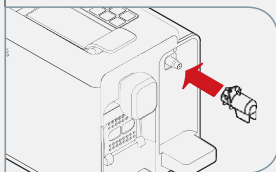




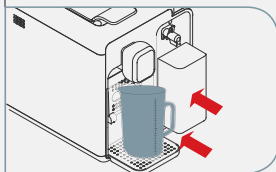
Nota

Caso o ciclo de descalcificação não se inicie, verifique se o recipiente de leite está encaixado corretamente.

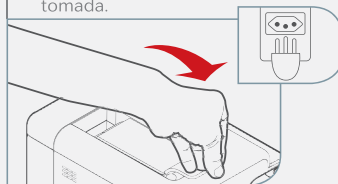
- 5.** Retire o recipiente de leite e encaixe o conector de descalcificação.



- 6.** Coloque uma vasilha de, pelo menos, 500 ml sob o distribuidor de café e o recipiente de leite (sem a tampa) embaixo do conector de descalcificação.



- 7.** Assegure-se de que a alavanca esteja abaixada, de que não haja nenhuma cápsula no interior do compartimento de cápsulas e de que sua máquina esteja ligada na tomada.



- 8.** Mantenha as teclas AZUL e LARANJA pressionadas e, simultaneamente, pressione o botão Liga/Desliga.



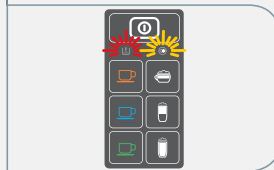
- 9.** A tecla AZUL se acende enquanto as luzes indicadoras multifunções e de descalcificação piscam alternadamente em VERMELHO e AMARELO, ao mesmo tempo que dois sinais sonoros são emitidos.



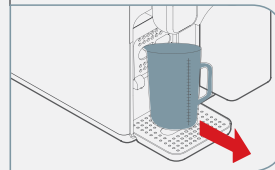
- 10.** Pressione a tecla AZUL para iniciar o ciclo de descalcificação.



- 11.** A máquina distribui a solução decalcificante 5 vezes em intervalos de 4 minutos com duração de aproximadamente 25 minutos. Durante a descalcificação, não aperte qualquer botão enquanto as luzes indicadoras Multifunções e Descalcificação piscam alternadamente em VERMELHO e AMARELO.



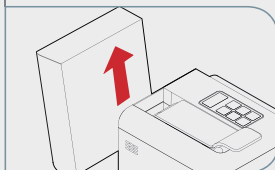
- 12.** Esvazie os recipientes, se necessário.



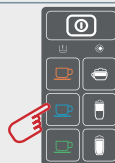
13. Quando a primeira fase estiver concluída, a tecla AZUL se acenderá. O reservatório de água estará praticamente vazio. Haverá uma pausa de 4 minutos antes da próxima etapa da descalcificação.



14. Após 4 minutos de pausa, um sinal sonoro será emitido e a luz AZUL se acenderá novamente, enquanto as luzes AMARELA e VERMELHA piscarão alternadamente. Enxágue cuidadosamente o reservatório de água e, depois, coloque cerca de 500 ml de água fria.



15. Pressione a tecla AZUL para iniciar o ciclo de enxágue.



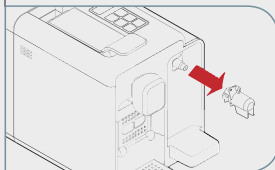
16. A máquina distribui a água de enxágue até o reservatório de água ficar vazio. Durante esta fase, as luzes indicadoras Multifunções e de Descalcificação piscam alternadamente em AMARELO e VERMELHO.



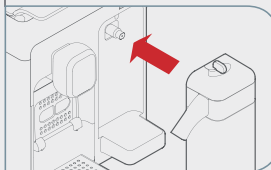
17. Quando o ciclo de enxágue estiver concluído, a máquina retorna ao estado "primeira utilização".



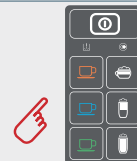
18. Retire o conector de descalcificação.



19. Introduza o recipiente de leite no local indicado.



20. Enxágue o reservatório de água, encha-o com água fria e pressione uma das teclas LARANJA, AZUL ou VERDE e aguarde até que a luz indicadora de Multifunções se apague.



Outros

Solução de problemas

PROBLEMA	CAUSA	SOLUÇÃO
Não sai bebida. A luz indicadora multifunções pisca em VERMELHO.	O reservatório de água está vazio.	Encha o reservatório com água potável. Pressione uma tecla para recarregar o circuito. Quando as teclas estiverem acesas de modo fixo, a máquina está pronta para ser usada.
A bebida não está suficientemente quente.	Xícaras frias. Máquina calcificada.	Preaquecer a xícara. Descalcificação.
Não é possível abaixar a alavanca.	A gaveta de cápsulas usadas está cheia. A cápsula está presa dentro da máquina.	Esvazie a gaveta de cápsulas usadas. Remova a cápsula usada.
A bebida é distribuída muito lentamente e com uma qualidade insuficiente.	Foi utilizada a tecla errada.	Utilize a tecla correta conforme indicação da embalagem da cápsula.
A luz indicadora Multifunções acende-se fixamente em VERMELHO.	Problemas de aquecimento.	Desligar e voltar a ligar a máquina. Caso o problema persista, levar a máquina a uma Assistência Autorizada.
Ao pressionar uma tecla para distribuir bebida, a máquina inicia, porém para sem distribuir a bebida ou distribui apenas uma pequena quantidade.	Incorreta programação da quantidade.	Voltar a programar a quantidade na tecla. Consultar o capítulo "Programação da quantidade de bebida na xícara".
Não é possível voltar a montar o recipiente de leite.	A trava da tampa do recipiente está na posição incorreta.	Consultar o capítulo "Limpeza Completa".

Dados técnicos

P

Máx. 15 bar



1,3 l



Temperatura ambiente:
10 °C - 40 °C



< 70dB A



6 kg



127 V/ 60 Hz/ 1.300 W
220 V/ 60 Hz/ 1.250 W

Dimensões



220 mm



280 mm



360 mm

As informações presentes neste manual estão sujeitas a alteração sem aviso prévio, para consultar a versão atualizada, acesse:

www.escolhatres.com.br

Manual S22 Barista

Rev_v01/2018

