

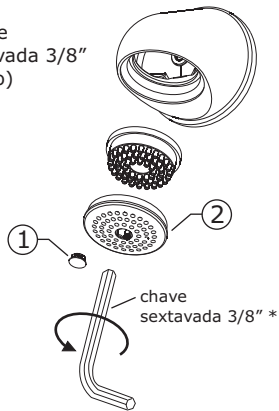
## Manutenção

### Limpeza do Crivo

Retire a tampa plástica (1) e utilizando uma chave sextavada 3/8" (\*não acompanha o produto) desrosqueie o crivo (2).

Lave em água corrente, retirando resíduos. Para montagem, faça a operação inversa.

Limpe periodicamente o acabamento apenas com pano macio, água e sabão neutro. Não use palha de aço, sapólio ou produtos químicos.



## Composição Básica

Ligas de cobre (bronze e latão). Plásticos de engenharia e elastômeros.

**ATENDIMENTO AO CONSUMIDOR**  
Ligue Grátis: 0800-011-7073  
Visite Nosso Site: [www.deca.com.br](http://www.deca.com.br)

A Deca se reserva o direito de alterar os produtos deste manual, sem prévio aviso

## Certificado de Garantia

Os metais e louças sanitários DECA, produzidos dentro dos mais avançados padrões de tecnologia e qualidade, incorporando a experiência e a tradição de mais de meio século, são garantidos durante 10 anos, a partir da data de aquisição, comprovada mediante apresentação da nota fiscal de compra. Adicionalmente a garantia de 10 anos, a DECA oferece a cobertura dos custos de mão de obra dos serviços executados pela rede de Serviço Autorizado DECA, durante o primeiro ano de vigência desta garantia. Esta garantia aplica-se exclusivamente a produtos adquiridos a partir de 1995, sendo que a responsabilidade do fabricante restringe-se unicamente ao produto.

A presente garantia não será aplicada nas seguintes situações:

- Danos sofridos pelo produto em consequência de quedas acidentais, maus tratos, manuseio inadequado, instalação incorreta e erros de especificação;
- Danos causados aos acabamentos por limpeza inadequada (produtos químicos, solventes, abrasivos do tipo saponáceo, palha de aço, esponja dupla face);
- Peças que apresentem desgaste natural pelo uso regular, tais como: vedantes, gaxetas, anéis de vedação, guarnições, cunhas, mecanismos de vedação;
- Produtos que foram reparados por pessoas não autorizadas pelo Serviço Autorizado DECA;

- Aplicação de peças não originais ou inadequadas, ou ainda adaptação de peças adicionais sem autorização prévia do fabricante;
- Produtos instalados em locais onde a água é considerada não potável ou contenha impurezas e substâncias estranhas à mesma, que ocasionem o mau funcionamento do produto;
- Objetos estranhos no interior do produto que prejudiquem ou impossibilitem o seu funcionamento.
- Produtos instalados para USO PÚBLICO, que terão os períodos de garantia reduzidos em 50%.

Ocorrendo eventual necessidade de manutenção em seu produto, utilize a rede de Postos de Serviço Autorizado DECA, ou contate nossos outros serviços para quaisquer esclarecimentos.

Este Certificado é válido em todo o Território Nacional.

**DURATEX S.A.**  
**Escritório Comercial:** R. Comendador Souza, 57 - CEP 05037-090  
São Paulo-SP - Fone: 55 (11) 3874-1600  
**MS:** R. Comendador Souza, 135 - CEP: 05037-090  
São Paulo-SP - CNPJ: 97.837.181/0018-95 - I.E.: 148.716.568.114  
**MP:** Av. Antônio Frederico Ozanan, 12.000 - CEP: 13213-030 - Jundiaí-SP  
CNPJ: 97.837.181/0021-90 - I.E.: 407.489.347.118  
**MJ:** Rua Rodolfo Anselmo, 385 - Jardim Emilia - CEP 12321-510 - Jacareí-SP  
CNPJ: 97.837.181/0041-34 - I.E.: 392.135.285.115  
**Indústria Brasileira**

## CHUVEIRO PRO 1964

deca

## FOLHETO DE INSTRUÇÕES



0275.648/0513

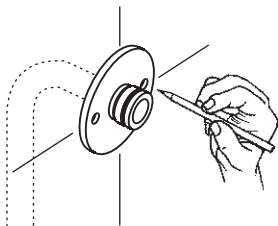
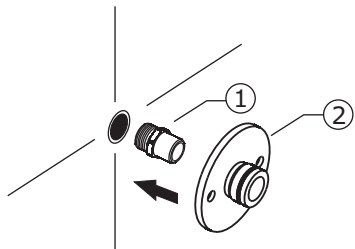
## Instalação

### ATENÇÃO:

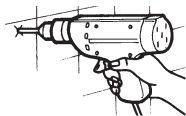
FECHE O REGISTRO DO CHUVEIRO ANTES DE INSTALAR

1

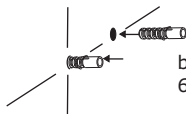
Rosqueie a conexão (1) provisoriamente no ponto de água. Encaixe a flange (2) sobre a conexão (1) posicione-a e marque a furação, utilize a planta hidráulica do local para não furar o cano.



Retire a flange e a conexão e fure nos locais marcados. Coloque as buchas.



broca de  
vidia 6mm

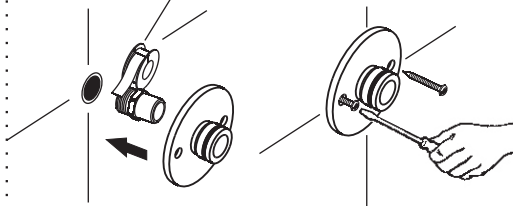


bucha de  
6mm

3

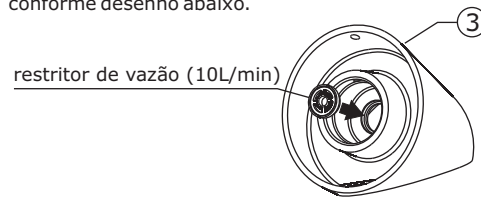
Rosqueie a conexão encaixe a flange e fixe-a com os parafusos utilizando uma chave de fenda.

conexão  
utilize fita de vedação

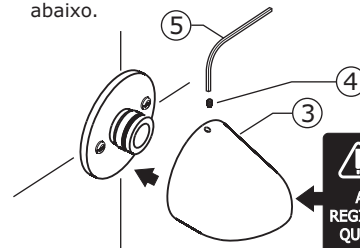


2

Antes de fixar a capa (3) certifique-se que o restritor de vazão (10L/min) esteja encaixado conforme desenho abaixo.



Por último encaixe a capa (3) e fixe-a rosqueando o parafuso (4) com a chave sextavada 2mm (5) que acompanha o produto, conforme desenho abaixo.



**ATENÇÃO**  
ANTES DE ABRIR O  
REGISTRO CERTIFIQUE-SE  
QUE A CAPA (3) ESTEJA  
BEM FIXADA.

## Funcionamento e Uso

Jato uniforme.  
Para baixa e alta pressão.

