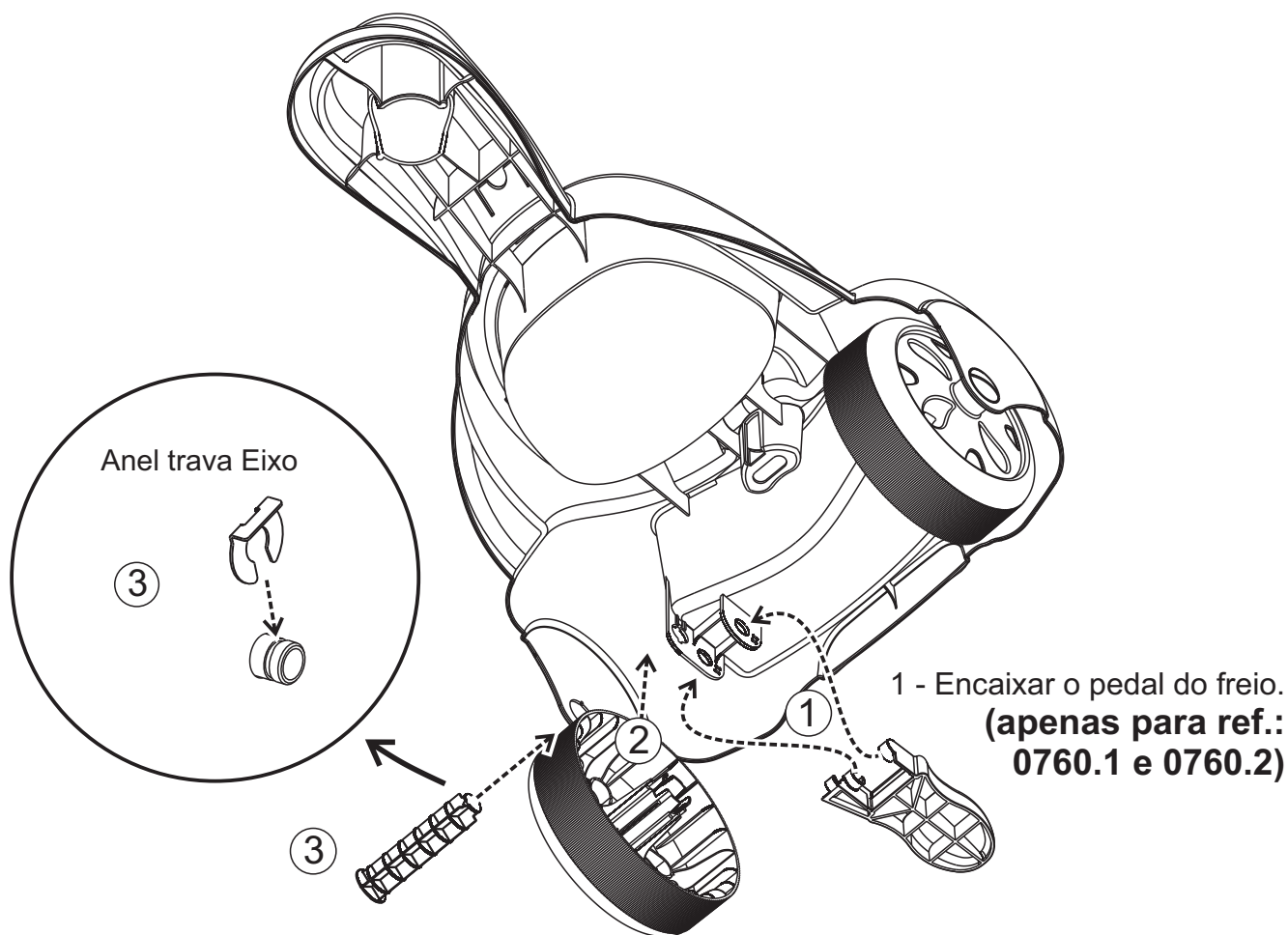


INSTRUÇÕES DE MONTAGEM

Para o melhor aproveitamento e evitar problemas no uso do nosso produto, pedimos para que primeiro seja lido todo o conteúdo deste manual e que o mesmo seja guardado para eventuais consultas.

- Este brinquedo só deve ser entregue à criança após ter sido montado por um adulto.
- Este brinquedo deve ter a supervisão de um adulto durante o uso.
- Nunca o use perto de escadas, vias públicas, piscinas ou locais com água ou escorregadios.
- Para evitar acidentes, é ideal que a criança esteja calçada.
- Aconselhamos utilizar o produto em piso plano.
- Evite utilizar esse brinquedo na areia, sujeira e pedregulhos, pois podem causar danos ao mesmo.



Anel trava Eixo

3

1 - Encaixar o pedal do freio.
(apenas para ref.:
0760.1 e 0760.2)

1

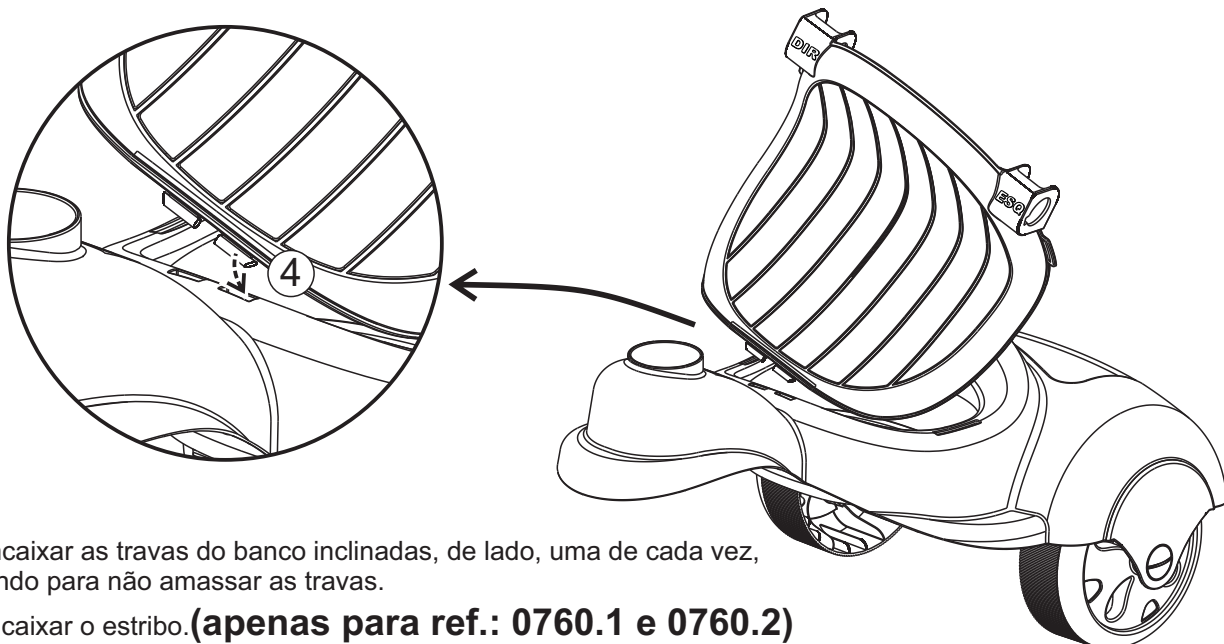
2

3

3 - Passar o eixo de fora para dentro, pelo corpo e a roda do triciclo e travar o conjunto com o Anel Trava Eixo na fenda do eixo.

2 - Por baixo do triciclo, posicionar as rodas traseiras dentro do para-lama.

1



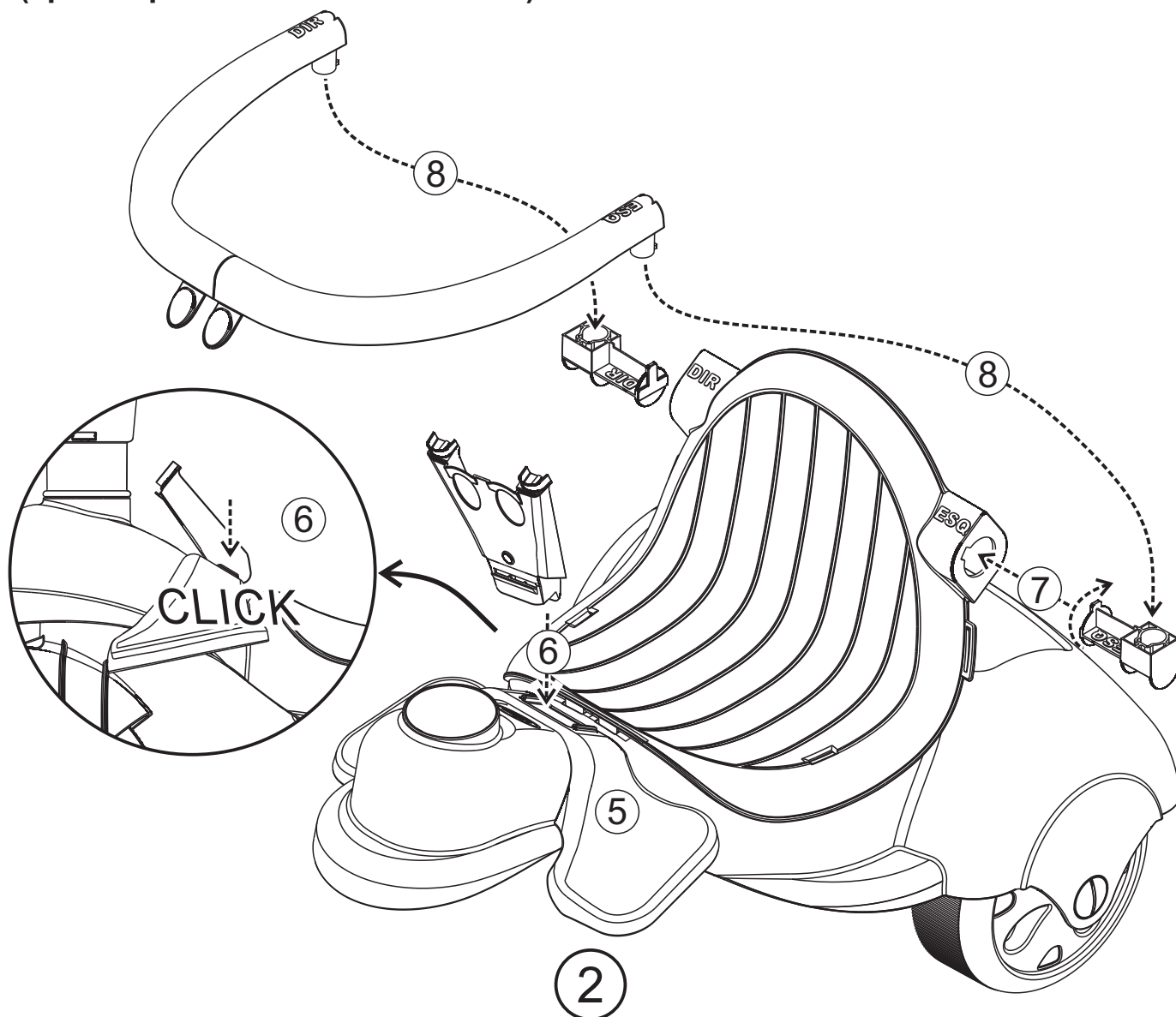
4 - Encaixar as travas do banco inclinadas, de lado, uma de cada vez, cuidando para não amassar as travas.

5 - Encaixar o estribo. **(apenas para ref.: 0760.1 e 0760.2)**

6 - Encaixar o suporte frontal inclinado até fazer "CLICK". **(apenas para ref.: 0760.1 e 0760.2)**

7 - Encaixar o suporte ESQUERDO da proteção no banco observando para que o lado escrito (ESQ) fique voltado para cima. Após repetir o processo no lado DIREITO. **(apenas para ref.: 0760.1 e 0760.2)**

8 - Encaixar a proteção ESQUERDA conforme indicado e repetir o processo no lado DIREITO. **(apenas para ref.: 0760.1 e 0760.2)**



9 - Encaixar os punhos empurrando conforme indicado.

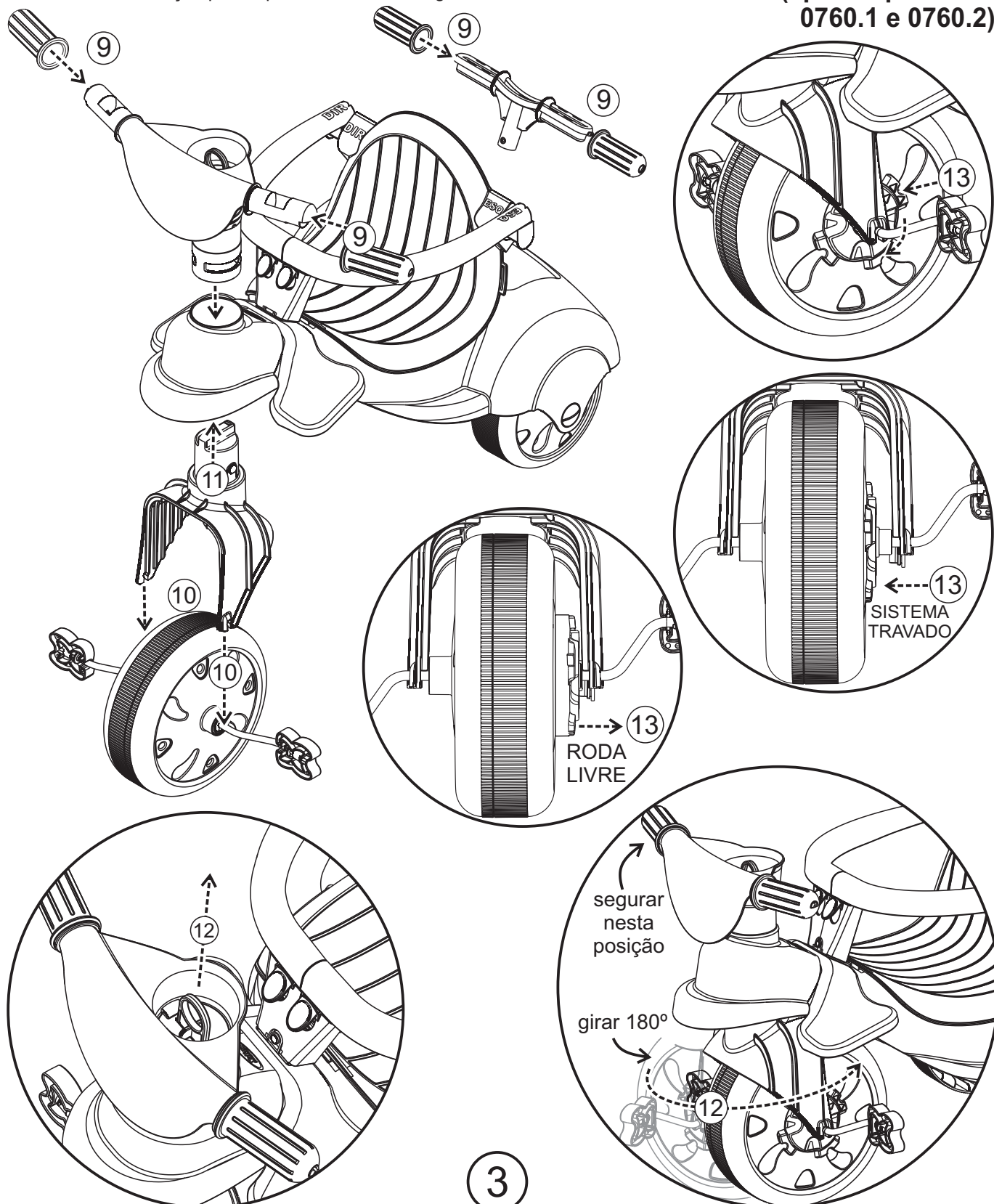
10 - Encaixar a roda dianteira no garfo/paralama.

11 - **ATENÇÃO:** Encaixar o para-lama **no corpo**, após encaixar a direção no conjunto até dar o “CLICK”.

12 - **DIREÇÃO LIVRE:** Para utilizar o empurrador você deve puxar a alavanca do centro da direção para liberar o giro da direção em relação ao conjunto da roda, segurar a direção e girar o para-lama 180°. Para travar o conjunto novamente basta alinhar a roda e a direção e empurrar a alavanca para baixo.

(apenas para ref.: 0760.1 e 0760.2)

13 - **RODA LIVRE:** Empurrar o miolo da roda para dentro e girar o mecanismo de liberação da roda até alinhar as setas de indicação para o pedal ficar livre sem girar com a roda ao movimentar o triciclo. **(apenas para ref.: 0760.1 e 0760.2)**

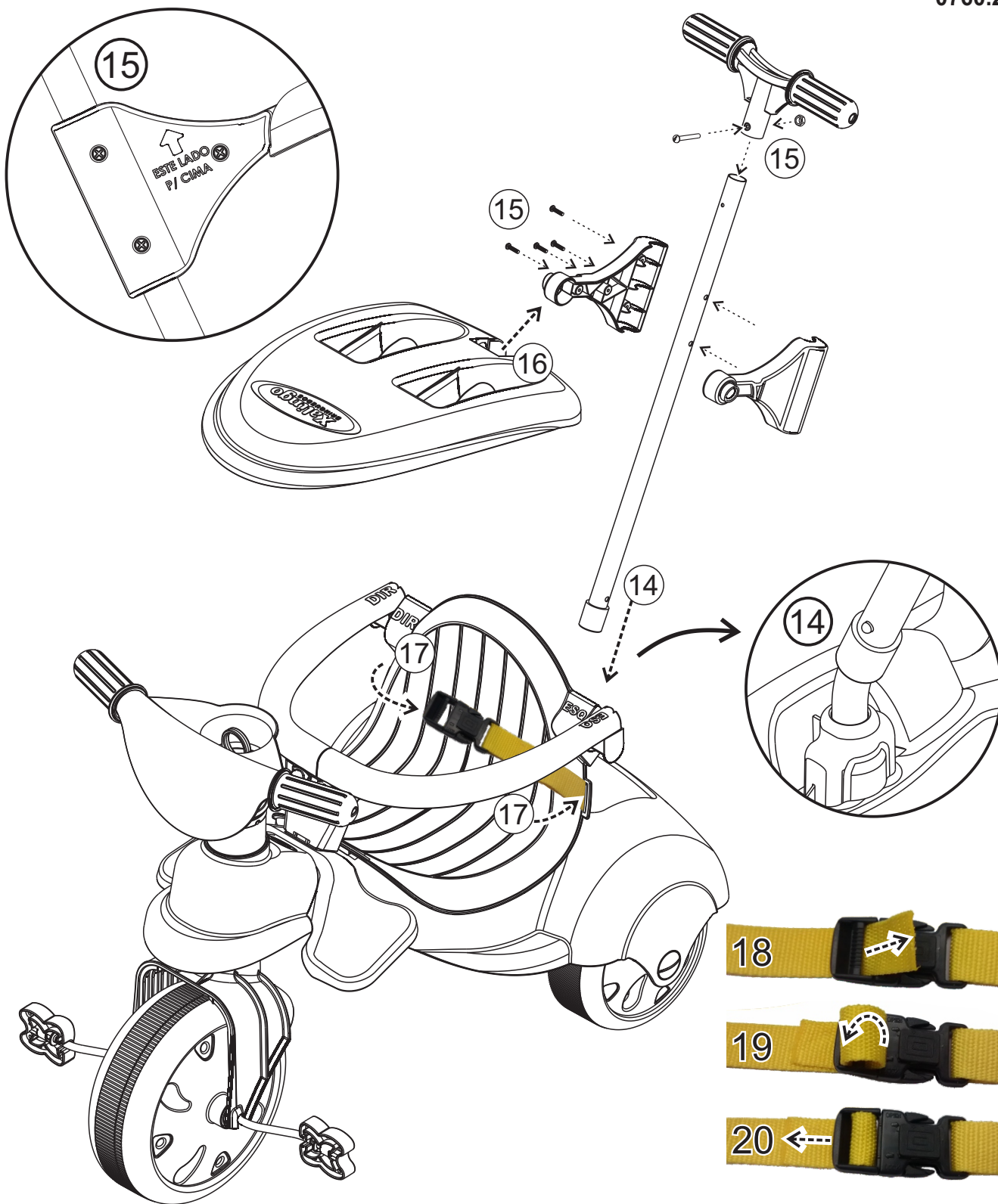


14 - Encaixar o empurrador e verificar se a trava da base fez o "CLICK" no tubo. (apenas para ref.: 0760.1 e 0760.2)

15 - Parafusar o suporte do toldo e o cabo do empurrador observando o lado que deve ficar para cima. (apenas para a ref.: 0760.1 e 0760.2)

16 - Encaixar o toldo no suporte empurrando de baixo para cima. (apenas para ref.: 0760.1 e 0760.2)

17 - Passar o cinto de segurança pelo guia na lateral do banco, seguir por trás do banco, retornar para frente pelo guia do outro lado do banco e passar pelo regulador conforme passos 18, 19 e 20. (apenas para ref.: 0760.1 e 0760.2)



XALINGO S/A INDÚSTRIA E COMÉRCIO

BR 471 - km147 - SANTA CRUZ DO SUL - RS - BRASIL CEP 96835-642
FONE / FAX: (51) 3719 - 9800 / 3719 - 1009 CNPJ 95.425.534/0001-76
SERVIÇO DE INFORMAÇÃO AO CONSUMIDOR - FALE CONOSCO:
www.xalingo.com.br - e-mail: vendas@xalingo.com.br
GUARDAR PARA EVENTUAIS CONSULTAS.
GUARDAR PARA EVENTUAIS CONSULTAS.
KEEP THIS FOR FURTHER CONSULTATIONS.