



DF82, DF82X

REFRIGERADOR

MANUAL DE INSTRUÇÕES



Manual do Usuário

Obrigado por escolher a Electrolux. Neste manual você encontra todas as informações para a sua segurança e o uso adequado de seu Refrigerador. Leia todas as instruções antes de utilizar o aparelho e guarde-as para futuras referências. Em caso de qualquer dúvida, ligue para o Serviço de Atendimento ao Consumidor (3004 8778 para capitais e regiões metropolitanas ou 0800 728 8778 para demais localidades).

ATENDIMENTO
AO CONSUMIDOR



Guarde a nota fiscal de compra. A garantia só é válida mediante sua apresentação no Serviço Autorizado Electrolux.

A etiqueta de identificação onde estão as informações do código, modelo, fabricante e outras, será utilizada pelo Serviço Autorizado Electrolux caso seu Refrigerador necessite reparo. Não retire-a do local onde está adesivada.

Consulte nosso site na internet www.electrolux.com.br, nele você poderá encontrar informações sobre acessórios originais Electrolux, assim como a relação da rede de Serviço Autorizado Electrolux, Informações de Manuais e catálogos de toda a linha de produtos Electrolux.

Dicas Ambientais

O material da embalagem é reciclável. Procure selecionar plásticos, papel e papelão e enviar às companhias de reciclagem.



Este equipamento não pode ser tratado como lixo doméstico, devendo ser entregue para descarte a um sistema de reciclagem de equipamentos elétricos e eletrônicos que atenda à legislação local.

Índice

| | |
|---------------------------------|----|
| Segurança | 02 |
| Instalação | 03 |
| Descrição do Refrigerador | 04 |
| Como Usar | 10 |
| Limpeza e Manutenção | 12 |
| Solução de Problemas | 14 |
| Dicas e Conselhos..... | 16 |
| Diagrama Elétrico | 18 |
| Informações Técnicas..... | 19 |
| Certificado de Garantia | 22 |

1. Segurança

Este aparelho não se destina à utilização por pessoas (inclusive crianças) com capacidades físicas, sensoriais ou mentais reduzidas, ou por pessoas com falta de experiência e conhecimento, a menos que tenham recebido instruções referentes à utilização do aparelho ou estejam sob a supervisão de uma pessoa responsável pela sua segurança. As crianças devem ser supervisionadas para assegurar que elas não estejam brincando com o aparelho.

Para Crianças

Evite acidentes. Após desembalar o refrigerador, mantenha o material da embalagem fora do alcance de crianças.

Não permita que seu refrigerador seja manuseado por crianças, mesmo estando desligado.

Caso seu refrigerador contenha algum pacote de sílica gel ou argila Desi Pak® em seu interior, jogue-o fora e não permita que crianças brinquem com ele.

Pacote de sílica
gel ou argila
Desi Pak®



Para o Usuário / Instalador

IMPORTANTE

Desligue o Refrigerador da tomada sempre que fizer limpeza ou manutenção.

Nunca desligue o Refrigerador da tomada puxando pelo cabo elétrico. Use o plugue.

Não prenda, torça ou amarre o cabo elétrico. Se o cabo de alimentação estiver danificado, este deve ser substituído pelo Serviço Autorizado Electrolux, a fim de evitar riscos.

Não armazene no Refrigerador medicamentos, produtos tóxicos ou químicos, pois podem contaminar os alimentos.

Produtos em aerossol sob alta pressão, identificados pela palavra inflamável ou com o símbolo de uma pequena chama, não podem ser armazenados em nenhum refrigerador ou freezer sob o risco de explosão.

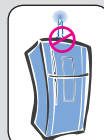
Não se apoie sobre as portas. As dobradiças poderão desregular-se, prejudicando a vedação do Refrigerador e comprometendo seu desempenho.

Transporte seu refrigerador na posição vertical (em pé). Não se recomenda o transporte na posição horizontal.

AVISO: Não use aparelhos elétricos dentro dos compartimentos de armazenamento de alimentos do aparelho, a menos que sejam do tipo recomendado pelo fabricante.

⚠ ATENÇÃO

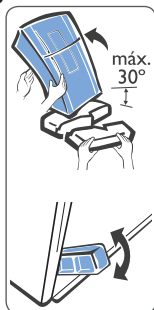
Jamais deixe velas ou incensos acesos sobre o Refrigerador, sob risco de provocar incêndios ou danos ao aparelho.



2. Instalação

Retirar a Base da Embalagem

Com ajuda de outras pessoas adultas, incline cuidadosamente o refrigerador para um dos lados. Com a ajuda de outra pessoa quebre a base com as mãos. Incline o refrigerador para o outro lado e retire o restante da base. Na parte traseira do refrigerador retire as fitas adesivas e destrave os dois distanciadores traseiros. Deixe-os na posição horizontal.



Escolher o Local

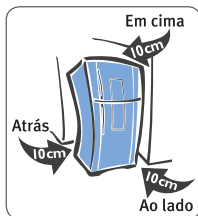
Instale o seu refrigerador em um local arejado que não permita a incidência direta de raios solares e que esteja distante de fontes de calor (fogão, fornos, etc.) e produtos inflamáveis.

Não instale seu refrigerador ao ar livre.

Para o posicionamento definitivo do refrigerador, respeite as distâncias mínimas recomendadas:

- Em cima: 10 cm
- Ao lado: 10 cm
- Atrás: 10 cm

Verifique se o espaço deixado na frente do refrigerador e no lado direito (olhando o refrigerador de frente) são suficientes para permitir a abertura completa da porta e das gavetas hortifruti.

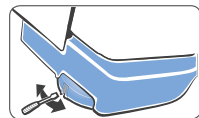


Nivelar

Ajuste os pés niveladores de forma a garantir a perfeita estabilidade do refrigerador, evitando movimentos de balanço. Deixe os rodízios frontais girando livremente.

Para isso os pés niveladores deverão ficar totalmente apoiados no chão.

Para um melhor fechamento das portas, o refrigerador deve ficar levemente inclinado para trás. O bom funcionamento do refrigerador depende de seu perfeito nivelamento.



⚠️ ATENÇÃO

O nivelamento deve ser realizado com as portas fechadas.

Seu refrigerador foi desenvolvido para usar os pés niveladores que o acompanham. Portanto, não utilize outros tipos de pés que não sejam os originais. Existem rodízios na parte frontal e traseira do seu refrigerador para facilitar a movimentação.

Durante a retirada da embalagem o cabo de alimentação ficará solto. Para evitar danos ao mesmo, prenda-o com uma fita na parte traseira do refrigerador.

Após desembalar e nivelar, aguarde no mínimo duas horas antes de ligar o seu refrigerador para evitar mau funcionamento.

Instalação Elétrica

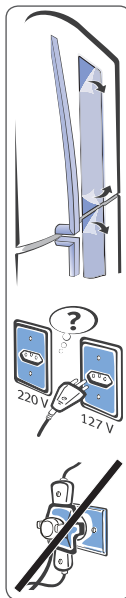
Antes de ligar seu refrigerador retire os filmes plásticos protetivos transparentes que se encontram aplicados em cima do painel de controle na porta do freezer e na porta do refrigerador.

Antes de ligar o seu refrigerador, verifique se a tensão elétrica da tomada onde será ligado é igual à indicada na etiqueta localizada próxima ao plugue (no cabo de alimentação elétrica) ou na etiqueta de identificação do refrigerador. Tenha cuidado para que o refrigerador não fique apoiado sobre o cabo elétrico.

Ligue seu refrigerador a uma tomada exclusiva. Não utilize extensões ou conectores tipo T (benjamim).

Para sua segurança, solicite a um electricista de sua confiança que verifique a condição da rede elétrica do local de instalação do refrigerador e, para maiores informações, consulte a norma NBR5410 ou entre em contato com o Serviço Autorizado Electrolux.

Os fios da tomada onde será ligado o seu refrigerador devem ser de cobre e ter seção mínima de 2,5 mm², conforme NBR5410.



Variação Admissível de Tensão*

| Tensão (V) | Mínima (V) | Máxima (V) |
|------------|------------|------------|
| 127 | 116 | 133 |
| 220 | 201 | 231 |

* Os níveis de tensão de alimentação com o qual este aparelho opera são estabelecidos nos "Procedimentos de Distribuição de Energia Elétrica no Sistema Elétrico Nacional (PRODIST)" da ANEEL (Agência Nacional de Energia Elétrica).

IMPORTANTE

Caso a tensão de alimentação do aparelho esteja fora dos limites indicados na tabela Variação Admissível de Tensão, solicite à concessionária de energia a adequação dos níveis de tensão ou instale um regulador de tensão (estabilizador) com potência não inferior a 2000VA. Danos ao aparelho poderão ocorrer se houver, no local da instalação, variação de tensão fora dos limites especificados (vide tabela citada acima) ou quedas frequentes no fornecimento de energia. Caso isso ocorra, retire o plugue da tomada por 5 min. e reconecte-o a seguir (verifique o item 6 - Soluções de Problemas - página 14).

Informamos que o plugue do cabo de alimentação deste eletrodoméstico respeita o novo padrão estabelecido pela norma NBR 14136, da Associação Brasileira de Normas Técnicas – ABNT, e pela Portaria nº 02/2007, do Conmetro.

Assim, caso a tomada da sua residência ainda se encontre no padrão antigo, recomendamos que providencie a substituição e adequação da mesma ao novo padrão NBR14136, com um electricista de sua confiança.

Os benefícios do novo padrão de tomada são:

- Maior segurança contra risco de choque elétrico no momento da conexão do plugue na tomada;
- Melhoria na conexão entre o plugue e tomada, reduzindo possibilidade de mau contato elétrico;
- Diminuição das perdas de energia.

Lembramos, ainda, que para aproveitar o avanço e a segurança da nova padronização, é necessário o aterramento da tomada, conforme a norma de instalações elétricas NBR5410 da ABNT.

Em caso de dúvidas, consulte um profissional da área.

Seu aparelho está equipado com plugue do cabo de alimentação de 3 pinos. O pino de aterramento não pode ser cortado.

Para sua segurança solicite a um electricista que instale na sua residência o fio terra de acordo com a norma NBR 5410.

3. Descrição do Refrigerador

Peças

1. "Ice Twister"
2. Recipiente para armazenar gelo
3. Compartimento turbo congelamento (Turbo Freezer)
4. Prateleira retrátil e escamoteável pequena do freezer
5. Prateleira retrátil e escamoteável grande do freezer
6. Prateleiras da porta do freezer (2 unidades)
7. "Drink Express"
8. Porta taças - "Frosty Cups" (2 unidades)
9. Compartimento espaço conveniência
10. Lâmpada LED do compartimento refrigerador - 1 unidade (luminária)
11. Seletor de controle de temperatura do refrigerador (DF82/DF82X)
12. Prateleira de vidro removível (2 por refrigerador)
13. Tampa da gaveta Hortifruti
14. Controle de umidade
15. Gaveta Hortifruti
16. Pés niveladores / rodízios
17. Prateleira de porta refrigerador (3unidades)
18. Prateleira multiuso pequena
19. Prateleira porta-garrafas
20. Trava garrafas
21. Pannel de controle
22. Puxadores
23. Porta do freezer (não reversível)
24. Porta do refrigerador (não reversível)
25. Multi-Flow
26. Cesta de ovos
27. Prateleira Retrátil (DF80/DF80X)



Painel de Controle DF82 / DF82X



Este painel possui modo de aproximação. Para acioná-lo passe a mão rapidamente sobre o painel de controle.

Todas as teclas acendem com 50% da intensidade luminosa.

1 Indicadores de Seleção de Temperatura do Compartimento Freezer

Indicam a temperatura selecionada no compartimento freezer.

O ajuste é feito tocando a tecla TEMPERATURA FREEZER.

Quando o refrigerador for ligado pela primeira vez, religado após limpeza ou após queda de energia elétrica, o controle sempre indicará posição médio.

2 Indicador de Bebidas

Mostra qual foi a bebida selecionada para o Resfriamento Rápido: champagne, cerveja ou bebida em lata (DF82/DF82X).

3 Tecla “TEMPERATURA FREEZER”

Esta tecla permite o ajuste da temperatura no compartimento freezer: Mínimo, Médio e Máximo. Ajustes intermediários a estas posições também poderão ser realizados, nos modelos (DF82/DF82X).

4 Tecla “DRINK EXPRESS” (Resfriamento Rápido de Bebidas)

Acionando esta tecla, seleciona-se o tipo de bebida que se deseja resfriar mais rapidamente durante um tempo pré-estabelecido para cada bebida. Caso deseje interromper esta função, basta pressionar novamente a tecla “DRINK EXPRESS” até o indicador mostrar duas barras (- -). As bebidas deverão estar na gaveta Drink Express e no freezer.

ATENÇÃO

A função “Drink Express” (Resfriamento Rápido de Bebidas) pode ter alteração na temperatura final da bebida devido à variação da tensão elétrica, da temperatura ambiente e da temperatura inicial da bebida. Evite abrir a porta do refrigerador com frequência quando esta função estiver sendo usada.

5 Indicador de Painel Eletrônico Travado

Para travar o painel de controle dos modelos DF82/DF82X deve-se pressionar ao mesmo tempo as teclas TEMPERATURA DO FREEZER e AUTO CONTROL por aproximadamente 3 segundos. Para destravar, repetir o processo. Ao travar o painel destes modelos aparecerá “LOC” no display.

6 Indicador de Tempo do TURBO CONGELAMENTO ou RESFRIAMENTO RÁPIDO DE BEBIDAS ou RESFRIAMENTO RÁPIDO DE SOBREMESAS (DF82/DF82X)

Caso seja escolhida uma das funções acima, o indicador mostra o tempo que falta para o fim da operação. Por exemplo: 30, 29, 28 minutos e assim sucessivamente até atingir zero (0:00).

Caso deseje utilizar as funções ao mesmo tempo

(resfriar bebidas, congelar alimentos ou modo festa), o indicador de tempo mostrará o tempo restante para o fim de cada função com sua respectiva luz indicadora por 30 segundos e, então, permanecerá alternando entre as funções até que uma delas termine.

7 Tecla TURBO CONGELAMENTO:

Permite o resfriamento ou congelamento mais rápido dos alimentos. O tempo de operação desta função pode ser ajustado de 30 minutos (mínimo) até 2 horas e 30 minutos (máximo).

Outros períodos que poderão ser selecionados: 45 minutos, 1 hora, 1 hora e 30 minutos e 2 horas.

Caso deseje interromper esta função, basta pressionar novamente a tecla TURBO CONGELAMENTO até o indicador mostrar (- -) minutos.

ATENÇÃO

A função TURBO CONGELAMENTO não funcionará caso a função RESFRIAMENTO RÁPIDO DE BEBIDAS estiver em operação ou for selecionada antes (esta informação é válida apenas para os modelos DF82 e DF82X).

8 Tecla “MODO” (Controle Automático) DF82/DF82X

Tocando a tecla “MODO” é possível selecionar uma das funções de controle automático: Férias, Festa e Compras (DF82/DF82X).

Atenção: Se a função “MODO” for selecionada as funções TURBO CONGELAMENTO, “DRINK EXPRESS”, “ICE EXPRESS” e TEMPERATURA FREEZER não poderão ser selecionadas, até que a função “MODO” seja interrompida.

9 Indicadores “MODO” (Controle Automático - DF82/DF82X)

Mostra a função de controle automático selecionada.

9.1. Férias

A função Férias, quando selecionada (um toque na tecla “MODO”, mantém a temperatura do freezer na regulação mínima. Esta função é indicada quando o refrigerador permanece fechado por longos períodos de tempo. Durante os primeiros 30 minutos, após selecionada a função, o refrigerador pode ser aberto sem que desative a função. A função Férias pode ser desativada a qualquer momento, basta tocar a tecla “MODO” ou abrir qualquer uma das portas 30 minutos após selecionada a função.

9.2. Festa

A função, quando selecionada (dois toques na tecla "MODO"), mantém capacidade de congelamento no máximo por 6 horas, mesmo com várias aberturas das portas. A função Festa pode ser desativada a qualquer momento, basta tocar a tecla "MODO".

9.3. Compras

A função, quando selecionada (três toques da tecla "MODO"), mantém a capacidade de congelamento no máximo, permitindo assim um rápido congelamento dos novos alimentos. A função Compras tem duração de 3 horas, porém pode ser desativada a qualquer momento, basta tocar a tecla "MODO". Com esta função acionada o alarme de porta aberta passa a operar após 10 minutos.

10 Tecla "ICE EXPRESS" (DF82/DF82X)

Esta tecla permite que o gelo possa ser formado mais rapidamente no compartimento freezer. Certifique-se que as formas de gelo do "Ice Twister" estão abastecidas com água. Para desativar esta função, basta tocar a tecla "Ice Express" a qualquer momento.

11 Indicador de Tempo (DF82/DF82X)

Indica em minutos o tempo restante para o fim de uma função pré-selecionada.

12 O refrigerador possui cinco tipos de alarme:

Com a porta do Refrigerador aberta, o alarme dispara. Ao fechar a porta do refrigerador o alarme desligará automaticamente. OBS: Essa função não está presente para a porta do Freezer.

12.1 Alarme TURBO CONGELAMENTO LONGO

(Períodos de 1:00h, 1:30h, 2:00h e 2:30h)

Terminado o tempo escolhido para o TURBO CONGELAMENTO, a tecla respectiva e os números do painel ficarão piscando por, aproximadamente, 10 segundos. Para desligar é só abrir e fechar a porta do freezer ou acione a respectiva tecla.

12.2 Alarme TURBO CONGELAMENTO CURTO

(Períodos de 30 e 45 minutos)

Terminado o tempo escolhido para o TURBO CONGELAMENTO, o alarme disparará por aproximadamente 1 minuto. Neste caso, se a porta não for aberta, um "bip" de alerta soará de minuto em minuto. Após o término da operação, além do sinal sonoro a tecla respectiva ficará piscando no painel de controle. Para desligar o alarme sonoro e o alarme visual é só abrir e fechar a porta do freezer ou acione a respectiva tecla.

12.3 Alarme Resfriamento Rápido de Bebidas (DRINK EXPRESS)

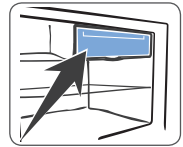
Terminado o tempo pré-estabelecido para o resfriamento rápido da bebida escolhida, o alarme disparará por um minuto. Retire a bebida e feche a porta. Se esse procedimento não for seguido, após 1 minuto, soará 1 "bip" de alerta a cada minuto. Após o término da operação, além do sinal sonoro a tecla respectiva ficará piscando no painel de controle. Para desligar o alarme sonoro e o alarme visual acione a respectiva tecla.

12.4 Alarme ICE EXPRESS (DF82/DF82X)

Terminado o tempo escolhido para o ICE EXPRESS, a tecla respectiva e os números do painel ficarão piscando por, aproximadamente, 10 segundos. Para desligar é só abrir e fechar a porta do freezer ou acione a respectiva tecla.

Compartimento Turbo Congelamento

Este compartimento possibilita um resfriamento mais rápido dos alimentos. Este compartimento está localizado na parte superior direita do seu freezer.



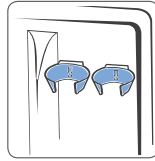
"Ice Twister" / Formas de Gelo

Após retirá-lo do local, encha com água potável o "Ice Twister" tomando cuidado para não transbordar as formas de gelo. Encaixe o "Ice Twister" corretamente na posição. Após algumas horas a água congelará. Gire suavemente o manipulador no sentido horário até que os cubos se soltem e caiam no recipiente para gelo.



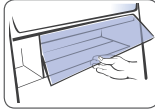
Porta Taças/Frosty Cups

Desenvolvido para armazenar copos e taças, para que estejam gelados no momento de sua utilização.



Compartimento Espaço Conveniência

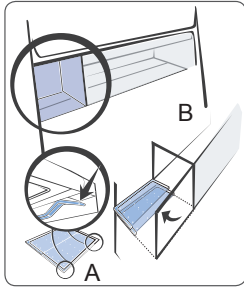
Este compartimento serve para conservar alguns alimentos que necessitam de menor temperatura de conservação (próxima a 0°C) sem necessidade de congelamento. Exemplo: alimentos para serem consumidos ou cozidos em curto espaço de tempo como carnes, peixes, sobremesas e similares. Este compartimento está localizado na parte superior direita de seu refrigerador.



Prateleira Retrátil (DF82/DF82X)

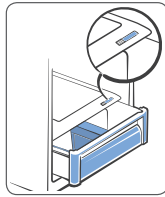
Esta prateleira pode ser diminuída, permitindo o armazenamento de objetos maiores em seu refrigerador, como jarras e garrafas.

Para destravá-las, pressione para baixo as travas (A) na parte de baixo da prateleira e depois empurre-a para trás (B).



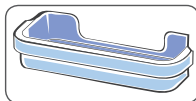
Controle de Umidade

Para melhor conservação dos alimentos, existe um controle de umidade nas gavetas hortifruti que regula a passagem do ar. Quando armazenar verduras recomenda-se a redução da abertura de passagem de ar deslocando-se o botão para a esquerda, evitando a desidratação dos alimentos. Ao armazenar frutas recomenda-se aumentar a passagem do ar. No armazenamento de frutas e verduras juntas, regule o Controle de Umidade em uma posição intermediária.



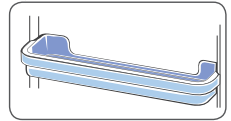
Prateleira de Porta Refrigerador (3 unidades)

Estas 3 prateleiras servem para armazenar diversos tipos de alimentos, adequados a temperatura do refrigerador.



Prateleira Multiuso Pequena

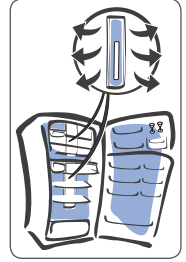
São 3 prateleiras pequenas multi-uso por produto. Esta prateleira serve para armazenar diversos tipos de alimentos adequados a temperatura do Refrigerador.



Sistema Multi-Flow

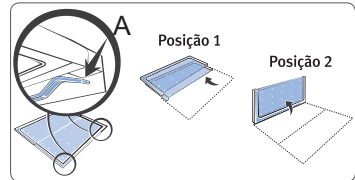
Este sistema tem a função de distribuir o ar frio para o resfriamento dos alimentos no compartimento freezer e refrigerador.

Atenção: Sempre deixe as saídas de ar livres para facilitar a circulação de ar frio e, assim, melhorar a conservação dos alimentos.



Prateleiras de Vidro Retráteis e Escamoteáveis

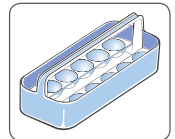
Estas prateleiras podem ser diminuídas e dobradas, permitindo o armazenamento de objetos maiores em seu refrigerador, como jarras e bolos. Para destravá-las, pressione para baixo as travas (A) na parte de baixo das prateleiras e depois empurre-as para trás. Caso prefira, ainda se pode dobrá-las para cima.



Cesta de Ovos

A cesta de ovos é removível e possui uma alça para melhor movimentação entre o refrigerador, pia e mesa. Sua capacidade máxima é de 18 ovos.

A cesta de ovos é enviada dentro da gaveta Hortifruti.



Prateleiras e Trava Garrafas

1. Prateleiras Porta-garrafas:

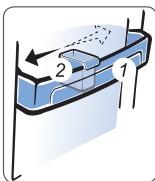
A prateleira porta garrafas acondiciona garrafas de bebidas com até 3,3 litros.

2. Trava garrafas:

O trava garrafas possui a função de evitar que as garrafas fiquem balançando soltas na prateleira.

Para utilizá-lo, basta encaixá-lo na prateleira e deslizá-lo para a direita ou esquerda, conforme indica a figura.

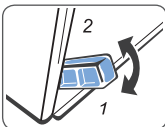
Também pode ser utilizado para armazenar pequenos condimentos ou caixas de leite em seu interior.



Distanciadores Traseiros

Evita que o refrigerador fique encostado na parede. Deixe sempre os distanciadores traseiros na posição 1 (horizontal).

Ao transportar o refrigerador deixe o distanciador na posição 2 (vertical). Isto facilitará a passagem do refrigerador pela porta por exemplo. Use uma fita adesiva para deixá-las na posição 2



Acessórios que podem ser instalados no seu Refrigerador

O seu refrigerador Electrolux está preparado para receber vários acessórios que podem ser comprados no Serviço Autorizado Electrolux, permitindo sua personalização.

Consulte na internet o site www.electrolux.com.br ou o Serviço Autorizado Electrolux sobre a disponibilidade de outros acessórios para o seu modelo de Refrigerador.

A instalação dos acessórios é de responsabilidade do consumidor. Caso queira, poderá solicitar a instalação ao Serviço Autorizado Electrolux (neste caso será cobrada uma taxa).

4. Como Usar

Como Ligar e Desligar seu Refrigerador

Para ligar ou desligar o seu refrigerador, basta conectar ou desconectar o plugue da tomada verificando a tensão correta do produto.

Antes de ligar o refrigerador pela primeira vez, leia atentamente o folheto de instruções colocado na porta e todo este manual.

IMPORTANTE

Sempre que desligar o Refrigerador, aguarde 10 minutos antes de religá-lo.

Carregar / Abastecer

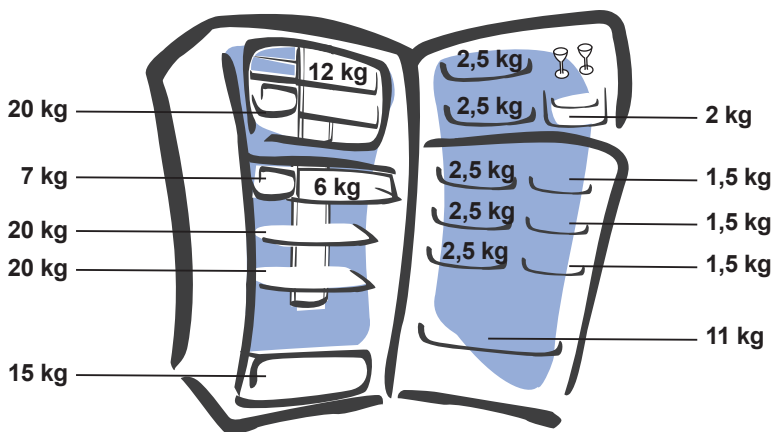
No primeiro abastecimento ou após a limpeza.

1. Para melhor acondicionamento dos recipientes nos compartimentos freezer e refrigerador, todas

as prateleiras podem ser removidas ou reposicionadas e as tampas dos compartimentos do freezer e de alimentos frescos podem ser retiradas.

2. Conecte o plugue de seu refrigerador na tomada.
3. **Deixe-o funcionando no mínimo por duas horas antes de armazenar qualquer alimento em seu interior.**
4. Inicie o abastecimento dos alimentos pelas prateleiras do refrigerador, deixando as prateleiras da porta por último. É importante respeitar os limites máximos de carga indicados na figura abaixo.
5. Após o abastecimento, ajuste os controles de temperatura para a posição mais adequada, seguindo as informações dos itens "Controle Eletrônico de Temperatura no Freezer" e "Controle de Temperatura no Refrigerador".
6. Não coloque alimentos encostados nas saídas de ar para não comprometer o desempenho do refrigerador.

Limites Máximos de Carga



Controle Eletrônico de Temperatura no Freezer e Refrigerador

Pressionando-se sucessivamente pode-se selecionar a temperatura no freezer, conforme abaixo:



Controle Eletrônico de Temperatura do Freezer e Refrigerador

(Temperaturas pré-estabelecidas de fábrica)

| Ajuste | Temperatura no Freezer |
|--------|-------------------------|
| Máximo | -24°C (frio máx) --- |
| Médio | -20°C (frio méd) --- |
| Mínimo | -16°C (frio mín) |

As posições de ajuste da temperatura do freezer e do refrigerador são pré-estabelecidas de fábrica. Porém, esta temperatura depende das condições de temperatura ambiente, acondicionamento dos alimentos e da frequência de abertura de porta. Portanto, cuidado para não posicionar os alimentos de modo que obstruam as saídas de ar e evite abrir a porta desnecessariamente.

O compartimento refrigerador dos modelos DF82/DF82X possui controle de temperatura independente localizado internamente e na parte de cima (teto) do refrigerador. Para regulagem consulte a seção “Controle de Temperatura Manual no Refrigerador”.

Ajuste Fino de Temperaturas

Seu refrigerador foi produzido dentro de padrões internacionais e possui três níveis de temperatura com valores pré-estabelecidos de fábrica para os modelos DF82/DF82X.

Caso deseje alterá-los, existe a possibilidade de Ajuste Fino de Temperatura dos três/cinco níveis, conforme explicação a seguir.

1. Para programar esta função: (DF82/DF82X)

1.1. Pressione a tecla “AUTO CONTROL” e selecione a função FÉRIAS e em seguida toque 5 vezes a tecla “TEMP. FREEZER”. O indicador de funções acenderá indicando o último ajuste. O ajuste fino de temperatura programado é válido para os 3 níveis de temperatura do compartimento freezer.

1.2. Opções de Ajuste:

Para aumentar 0,5 °C na temperatura pré estabelecida toque a tecla **TEMP. FREEZER** até aparecer 05 no indicador de Funções.



| Temperatura Ajustada | | |
|----------------------|-------|-------|
| MÁX. | MÉD. | MÍN. |
| -23,5 | -19,5 | -15,5 |

Para aumentar 1 °C na temperatura pré estabelecida toque a tecla **TEMP. FREEZER** até aparecer 10 no indicador de Funções.



| Temperatura Ajustada | | |
|----------------------|------|------|
| MÁX. | MÉD. | MÍN. |
| -23 | -19 | -15 |

Para diminuir 0,5 °C na temperatura pré estabelecida toque a tecla **TEMP. FREEZER** até aparecer 05 com um traço no lado esquerdo no indicador de Funções.



| Temperatura Ajustada | | |
|----------------------|-------|-------|
| MÁX. | MÉD. | MÍN. |
| -24,5 | -20,5 | -16,5 |

Para diminuir 1 °C na temperatura pré estabelecida toque a tecla **TEMP. FREEZER** até aparecer 10 com um traço no lado esquerdo no indicador de Funções.



| Temperatura Ajustada | | |
|----------------------|------|------|
| MÁX. | MÉD. | MÍN. |
| -25 | -21 | -17 |

Para diminuir 2,0 °C na temperatura pré estabelecida toque a tecla **TEMP. FREEZER** até aparecer 20 com um traço no lado esquerdo no indicador de Funções.



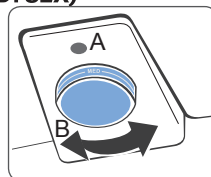
| Temperatura Ajustada | | |
|----------------------|------|------|
| MÁX. | MÉD. | MÍN. |
| -26 | -22 | -18 |

Após três segundos sem que seja tocada alguma tecla, o ajuste fino é finalizado.

Controle Temperatura Manual no Refrigerador (DF82/DF82X)

Para proceder à correta regulagem da temperatura de seu refrigerador, considere os seguintes fatores:

1. A quantidade de alimentos a ser armazenada.
2. A temperatura do ambiente onde o refrigerador está instalado.
3. Para obter a regulagem Frio Máximo, Frio Médio ou Frio Mínimo, gire o botão “B” para direita ou esquerda, até que a respectiva graduação se alinhe com a peça redonda de cor cinza “A”.



⚠️ ATENÇÃO

Caso não queira usar as funções específicas de seu refrigerador no dia a dia, como por exemplo: Festa, Compras, Férias, Auto Control, etc; Você poderá regular seu refrigerador conforme a tabela abaixo.

| Controle da Temperatura | | |
|-------------------------|----------------------|--------------------|
| Quantidade Alimentos | Temperatura Ambiente | Ajuste do Controle |
| Muita | Acima de 23°C | Frio Máximo |
| Média | Abaixo de 23°C | Frio Médio |
| Pouca | Acima de 23°C | Frio Mínimo |

5. Limpeza e Manutenção

Antes de efetuar qualquer operação de manutenção, incluindo as descritas neste manual, desligue o refrigerador da energia elétrica retirando o plugue da tomada.

Jamais limpe o seu refrigerador com fluidos inflamáveis como álcool, querosene, gasolina, tinner, varsol, solventes ou outros produtos químicos abrasivos como detergentes, ácidos ou vinagres para não danificar a proteção de verniz e demais peças.

Após a limpeza, recoloque os acessórios fornecidos com o refrigerador (gavetas, prateleiras, etc.) nos seus devidos lugares, no interior do refrigerador. Caso algum alimento seja derramado no interior do refrigerador, limpe imediatamente. Muitos desses alimentos podem danificar, manchar ou deixar com cheiro desagradável as superfícies internas do refrigerador, caso permaneçam por muito tempo em contato.

Nunca use espátulas metálicas, escovas, produtos abrasivos ou alcalinos para limpeza das superfícies plásticas no interior do seu refrigerador.

Antes de começar a limpar o refrigerador, lembre-se de que objetos úmidos podem aderir facilmente a superfícies extremamente frias. Dessa forma, não toque as superfícies frias com panos, esponjas ou até mesmo com as mãos úmidas.

Parte Interna

Limpe o interior do refrigerador e os acessórios com uma solução de água morna e bicarbonato de sódio (uma colher de sopa de bicarbonato para cada 1 litro de água). Seque-o cuidadosamente.

ATENÇÃO

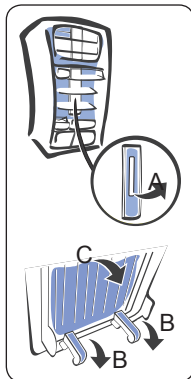
As peças plásticas não podem ser lavadas com água quente.



Substituição da Lâmpada

Para substituir a lâmpada do seu Refrigerador, proceda da seguinte maneira:

1. Desligue o refrigerador retirando o cabo de alimentação da tomada.
2. Retire as prateleiras que se encontram a frente da tampa da lâmpada (luminária).
3. Puxe a luminária simultaneamente com as duas mãos até soltá-la totalmente (A).
4. Troque a lâmpada queimada por outra com as mesmas dimensões, tensão e potência máxima. Esta lâmpada pode ser adquirida na Rede Nacional de Serviços Autorizado.
5. Recoloque a luminária, primeiramente encaixando os pinos de uma das extremidades da capa plástica (B) e depois empurre a outra extremidade (C) contra o fundo do refrigerador, até travar na posição original.
6. Recoloque o cabo de alimentação na tomada.



ATENÇÃO

Potência máxima da lâmpada LED: 2W. Em caso de necessidade de troca da lâmpada, nunca substituir por lâmpada incandescente e/ou com potência superior ao especificado. Procure a Rede Nacional de Serviço Autorizado.

Parte Externa

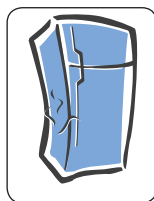
Para limpar facilmente a parte externa do seu refrigerador, utilize um pano umedecido em solução de água morna com sabão neutro e depois seque-o cuidadosamente.

As portas do modelo DF82X possuem um verniz especial protetor que evita marcas de dedos e manchas, utilize flanela seca ou umedecida em água morna com sabão neutro e depois seque cuidadosamente.



Aquecimento Próximo as Portas

É normal que esta região, próxima da porta e as laterais apresentem temperatura elevada, pois o aquecimento evita a formação de umidade. Entretanto, em dias muito úmidos e frios, pode ocorrer formação de umidade. Nesse caso, seque com um pano macio e seco.



⚠️ ATENÇÃO

Em razão do emprego de verniz especial aplicado em seu produto para facilitar a limpeza, não use esponjas abrasivas, escovas de aço, nem mesmo produtos especiais para limpeza de aço inoxidável, pastas, sapólios e produtos com fluidos inflamáveis como álcool, querosene, gasolina, varsol, solventes, ceras automotivas, polidores e outros produtos químicos abrasivos como cloro, detergentes, ácidos ou vinagres. O uso destes produtos pode danificar a proteção de verniz e, por consequência, acarretar riscos e/ou manchas irreversíveis nas superfícies do seu refrigerador.

É recomendado ativar a função PAINEL ELETRÔNICO TRAVADO ao executar a limpeza do Painel de Controle para evitar o acionamento acidental de alguma função.

Borracha de Vedação da Porta

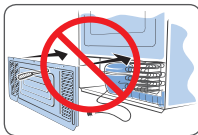
As borrachas de vedação das portas devem ser limpas cuidadosamente com um pano úmido tomando cuidado para não danificá-las.

⚠️ ATENÇÃO

No caso de dano não tente consertá-las e procure um Serviço Autorizado Electrolux.

Limpeza do Coletor de Água e Condensador

Seu refrigerador possui um coletor de água e um condensador localizado na parte traseira próximo ao compressor (motor). A função do coletor é armazenar



água do degelo automático, que depois evapora através do calor gerado nesta região.

A função do condensador é auxiliar na refrigeração.

A limpeza do coletor e do condensador é recomendada de 6 em 6 meses. Caso queira efetuar a limpeza, entre em contato com a Rede Nacional de Serviços Autorizado. Este serviço não é coberto pela garantia.

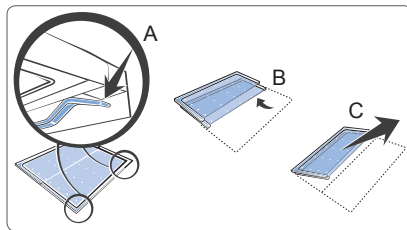
⚠️ ATENÇÃO

Não remova a tampa traseira do refrigerador. Não jogue água diretamente dentro ou fora do refrigerador.

Como Remover os Acessórios

Prateleiras do Freezer:

As prateleiras de vidro do freezer são removíveis, podendo ser utilizadas de acordo com a sua necessidade. Para retirá-las, pressione as travas de segurança para baixo (A), deixe as mesmas retraídas (B), levante conjuntamente as prateleiras um pouco e puxe o conjunto para frente (C).



Prateleiras das Portas:

Levante um pouco para retirá-las.



6. Solução de Problemas

Assistência ao Consumidor

Caso o seu Refrigerador apresente algum problema de funcionamento, verifique as prováveis causas e correções. Caso as correções sugeridas não sejam suficientes, chame o Serviço Autorizado Electrolux, que está à sua disposição.

Prováveis Causas/Correções

| | | |
|--|---|--|
| Se o Refrigerador não Funciona (não Liga) | <ul style="list-style-type: none"> • Plugue desligado da tomada. • Refrigerador ligado em tomada com tensão diferente do aparelho. • Tomada com mau contato. • Falta de energia elétrica ou disjuntor desligado ou fusível queimado. • Queda de energia elétrica ou oscilação de tensão | <ul style="list-style-type: none"> • Ligue o plugue na tomada. • Ligue o refrigerador na tensão correta. • Corrija o defeito na tomada elétrica. • Aguarde retorno da energia, trocar fusível ou ligar o disjuntor da residência. • Retire o plugue da tomada por 5 min. reconectando-o a seguir. |
| Se o Refrigerador não Gela (Refrigeração insatisfatória) | <ul style="list-style-type: none"> • Ajuste inadequado do controle de temperatura do compartimento refrigerador. • Incidência de luz solar direta ou outras fontes de calor próximo ao refrigerador. • Circulação do ar prejudicada. • Tensão da rede elétrica diferente da indicada no refrigerador. • Tempo excessivo de porta aberta. | <ul style="list-style-type: none"> • Ajuste corretamente a regulagem de temperatura. • Ver "Instalação - Escolher o Local". • Desobstrua as saídas de ar do Multi-Flow. • Veja Instalação Elétrica (pág.3). • Abra-a apenas o tempo necessário. |
| Alimentos congelando no compartimento refrigerador | <ul style="list-style-type: none"> • Ajuste inadequado do controle de temperatura do compartimento refrigerador. • Alimentos posicionados próximo às saídas de ar. • Alimentos muito úmidos. | <ul style="list-style-type: none"> • Posicione corretamente o controle de temperatura. • Reposicione os alimentos. • Seque-os antes de armazená-los. |
| Alarme soando | <ul style="list-style-type: none"> • Porta aberta. • Tensão da rede elétrica diferente da indicada no refrigerador. • Turbo Congelamento / Drink Express / Gourmet Express / Ice Express. | <ul style="list-style-type: none"> • Feche ambas as portas, Caso deseje um tempo maior de porta(s) aberta(s) selecione a função COMPRAS. • Veja Instalação Elétrica (pág.3). • Fim da função programada. Abra as portas ou toque na tecla que estiver piscando |
| Mensagens no indicador de funções | <ul style="list-style-type: none"> • Falha de alguma das funções do seu refrigerador. | <ul style="list-style-type: none"> • Chame o Serviço Autorizado Electrolux. |
| Teclado do painel de controle não aceita comando. | <ul style="list-style-type: none"> • Painel de controle travado. | <ul style="list-style-type: none"> • Destrave o painel conforme instruções da página 6 (com o painel de controle travado não sairá água no dispenser). |
| Umidade excessiva na gaveta de frutas e legumes | <ul style="list-style-type: none"> • Controle de umidade fechada. • Alimentos armazenados desembalados. | <ul style="list-style-type: none"> • Ajuste adequadamente o controle de umidade. • Embale-os adequadamente. |
| Painel e lâmpadas estão funcionando mas o refrigerador não gela | <ul style="list-style-type: none"> • Refrigerador está operando no modo "Show Room". ou seja, modo demonstração em loja. | <ul style="list-style-type: none"> • Retire o plugue da tomada, espere 10 segundos e recoloque o plugue na tomada novamente. |
| O gelo derrete e se aglutina | <ul style="list-style-type: none"> • Porta do freezer aberta por um longo período de tempo. • O gelo não é usado. • Recipiente para armazenar gelo foi removido de seu local por um longo período de tempo. | <ul style="list-style-type: none"> • Mantenha a porta do freezer fechada. • Procure fabricar somente o que será consumido de gelo. • Evite deixar o recipiente para armazenamento de gelo fora de seu local por muito tempo. |

Suor na Superfície Externa

Segundo a norma internacional ISO8561, os refrigeradores, freezers e combinados de uso doméstico não devem apresentar escoamento de água na superfície externa, mas quando instalados em locais com umidade relativa do ar acima de 75% e com temperaturas superiores a 32°C é normal que o refrigerador apresente condensação externa (suor).

Ruídos Normais de Operação

Seu refrigerador em funcionamento pode apresentar um chiado, principalmente quando estiver com a porta aberta. Este ruído deve-se à expansão do fluido refrigerante dentro do evaporador, o que não representa defeito.

O compressor (motor) pode gerar um ruído. Isto é uma característica dos compressores modernos que funcionam em velocidades maiores que os modelos antigos, apresentando melhor desempenho e menor consumo de energia.

Vedação da Porta

Ao fechar a(s) porta(s) do refrigerador, haverá formação de vácuo interno, dificultando a abertura, o que é normal devido à perfeita vedação. Portanto, não force a abertura. Aguarde alguns instantes antes de abrir novamente.

Gelo no Compartimento Freezer

Seu refrigerador em funcionamento pode apresentar pequenas camadas de gelo no compartimento freezer, principalmente abaixo das prateleiras de vidro e nas saídas de ar "Multi Flow". Isto não trará problemas ao funcionamento para seu refrigerador.

7. Dicas e Conselhos

Evite o contato de qualquer tipo de óleo ou gordura com as partes plásticas do refrigerador, pois podem causar danos.

Não lubrifique a dobradiça da porta em hipótese alguma, pois pode causar danos as partes plásticas.

Atenção: Evite utilizar ímãs nas portas, pois isto pode danificar sua superfície.

TABELA PARA RESFRIAMENTO/CONGELAMENTO NO FREEZER *

| ALIMENTO | QUANTIDADE APROXIMADA | COMPARTIMENTO TURBO CONGELAMENTO (TEMPO EM MINUTOS) | |
|---------------------------|-----------------------|---|------------------|
| | | RESFRIAMENTO | CONGELAMENTO |
| Barra de chocolate | 200 g | 30 | não recomendável |
| Bolinho de bacalhau/aipim | 300 g | - | 90 |
| Brigadeirão | 550 g | 45 | não recomendável |
| Caixa de bombom | 400 g | 30 | não recomendável |
| Carne de gado | 1200 g | - | 150 |
| Coxinha de frango | 300 g | - | 90 |
| Creminuto (Pudim) | 650 g | 60 | não recomendável |
| Flan | 840 g | 60 | não recomendável |
| Frango | 1200 g | - | 150 |
| Gelatina | 500 ml | 30 | não recomendável |
| Lingüiça fina | 300 g | - | 150 |
| Maionese | 1200 g | 30 | não recomendável |
| Manjar de coco | 820 g | 45 | não recomendável |
| Mousse | 320 g | 30 | não recomendável |
| Pão de queijo | 500 g | 60 | não recomendável |
| Pavê | 980 g | 60 | não recomendável |
| Peixe | 1500 g | - | 150 |
| Picolé | 65 g | - | 60 |
| Pizza | 360 g | - | 30 |
| Polpa de fruta | 100 g | - | 150 |
| Pudim de leite | 1200 g | 45 | não recomendável |
| Quindão | 400 g | 45 | não recomendável |
| Quindim | (14 doces) | 45 | não recomendável |
| Sorvete (2 litros) | 2 litros | 120 | 150 |
| Torta de bolacha | 600 g | 45 | não recomendável |
| Torta de sorvete | 1930 g | 150 | 150 |
| Água (gelo) | 250 ml | - | 60 |

* Em temperaturas ambientes diferentes de 23°C e compartimento Freezer abastecido acima de 50% de sua capacidade, os valores de referência da tabela acima sofrerão variações.

TABELA PARA RESFRIAMENTO RÁPIDO DE BEBIDAS*

| BEBIDA | Tempo (minutos) DF82/DF82X (na porta do Freezer) |
|-------------------------------|--|
| Champagne (garrafa de 750 ml) | 30 |
| Refrigerante (lata de 350 ml) | 35 |
| Cerveja (garrafa de 600 ml) | 40 |
| Refrigerante (garrafa de 2 l) | - |

* Estes são os tempos programados considerando temperatura ambiente de 25°C. Os tempos de resfriamento sofrerão variações de acordo com a temperatura ambiente e tamanho, quantidades e tipo de recipientes (latas, garrafas plásticas, etc.).

Se não ficar satisfeito com a temperatura de sua bebida ou sobremesa, repita o processo de resfriamento rápido.

* Para evitar vazamento de líquidos e rompimento de garrafas (plásticas/vidro) e latas, não deixe bebidas no interior do freezer nas seguintes condições:

- Por tempo prolongado;
- Função “Drink Express” (resfriamento rápido de bebidas) desativada: (modelos DF82 / DF82X);
- Função Turbo Congelamento ativada.

Como Economizar Energia

Mantenha a porta de seu refrigerador aberta apenas o tempo necessário.

Se a porta não estiver devidamente fechada, aumentará o consumo de energia e poderá ocorrer formação irregular de gelo.

Procure regular a temperatura conforme informações contidas neste manual.

É importante não obstruir a circulação do ar com a colocação de toalhas, plásticos ou com a má distribuição dos alimentos nas prateleiras, com o objetivo de manter a temperatura homogênea. Nunca coloque alimentos quentes no refrigerador. Em caso de curta ausência (ex.: feriados), seu refrigerador poderá ficar ligado utilizando a função férias. Entretanto, lembre-se de que poderá haver queda de energia prolongada durante a sua ausência.

Em caso de ausência prolongada (ex.: viagens), pretendendo desligar o refrigerador, remova todos os alimentos e limpe-o deixando as portas entreabertas para evitar mofo e odores desagradáveis. O fato do refrigerador permanecer desligado não comprometerá seu funcionamento ao ser religado. Caso falte energia elétrica por um período prolongado, evite abrir as portas enquanto a energia elétrica não for restabelecida para não comprometer a conservação dos alimentos.

Congelamento de Alimentos

Os produtos a serem congelados devem ser frescos e limpos.

Embale os alimentos em porções adequadas ao tamanho de sua família e que possam ser consumidos de uma só vez. Alimentos descongelados não devem ser congelados novamente.

Pacotes pequenos permitem um congelamento rápido e uniforme.

Alimentos gordurosos têm um menor prazo de congelamento. O sal também reduz o tempo de armazenamento dos alimentos.

Embale bem os alimentos assegurando-se de que estão bem fechados.

Nunca coloque alimento a ser congelado em contato com o alimento já congelado, pois a temperatura do alimento congelado tende a aumentar.

Descongelamento de Alimentos

Para descongelar carnes, peixes e frutas mantenha-os no compartimento refrigerador.

Pedaços pequenos de carne podem ser cozidos ainda congelados.

Vegetais podem ser descongelados em água fervente.

Pratos pré-cozidos podem ser aquecidos diretamente no forno desde que sua embalagem seja adequada.

Fornos de microondas são adequados para descongelar todos os tipos de alimentos, dependendo do tipo de embalagem. Siga as instruções do fabricante de seu forno.

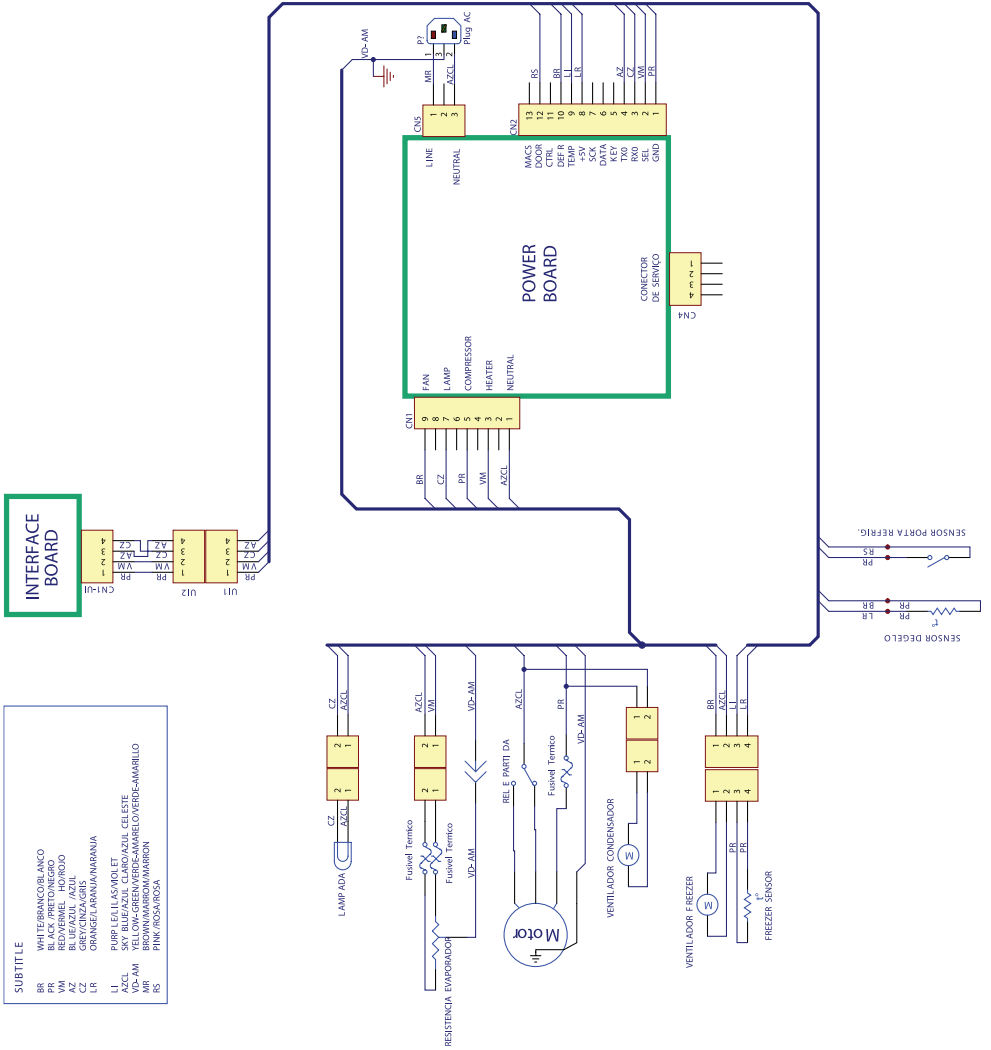
Armazenamento de Alimentos

Para preservar as características dos alimentos ou líquidos mantenha-os em recipientes fechados. Para verduras, legumes e frutas coloque-os em sacos plásticos e armazene-os nas gavetas hortifrutí.

Seque os recipientes antes de colocá-los no refrigerador.

Caso você venha a armazenar produtos alimentícios ou líquidos que absorvam ou transmitam odores muito fortes com facilidade, guarde-os em recipientes com tampa ou embalados cuidadosamente.

8. Diagrama Eléctrico



9. Informações Técnicas

| Modelo | DF82/DF82X |
|--|-------------------|
| Capacidades (litros) (norma IEC 62552/2007) | |
| Armazenamento Refrigerador | 421 |
| Armazenamento Freezer | 132 |
| Armazenamento Total | 553 |
| Bruto Freezer | 137 |
| Bruto Refrigerador | 431 |
| Bruto Total | 568 |
| Tempo máximo de conservação sem energia (horas) | 14 |
| Capacidade de congelamento a cada 24 horas (kg) (norma IEC 62552/2007) | 7,5 |
| Altura (mm) | 1915 |
| Largura do gabinete (mm) | 800 |
| Largura das portas (mm) | 809 |
| Profundidade com porta fechada (mm) | 750 |
| Profundidade com porta aberta 90° (mm) | 1423 |
| Massa (kg) | 101,5 |
| Frequência (Hz) | 60 |
| Tensão (V) | 127 / 220 |
| Corrente (A) | 2,6 / 1,2 |
| Potência máxima das lâmpadas LED (W) | 2 |
| Fluido refrigerante | R134a |
| Consumo de energia (kWh/mês) (norma IEC 62552/2007) | 71,0 / 71,0 |

Caso seja necessário utilize um transformador com potência de 2000VA. Esta informação é válida para 127V e 220V.

IMPORTANTE

Este aparelho é destinado a uso doméstico e aplicações similares, tais como:

- ***Cozinha de uso do grupo de funcionários em lojas, escritórios e outros ambientes de trabalho;***
- ***Casas de fazenda e por clientes em hotéis, motéis e outros ambientes tipo residenciais;***
- ***Ambientes de meia-pensão;***
- ***buffet e aplicações similares não destinadas ao varejo.***

Anotações

Certificado de Garantia

A fabricante Electrolux do Brasil S.A. concede garantia contra qualquer vício de fabricação aplicável nas seguintes condições:

1. O início da vigência da garantia ocorre na data de emissão da competente nota fiscal de venda ao consumidor correspondente ao produto a ser garantido com identificação, obrigatoriamente, de modelo e características de produto;
2. Para os produtos: DF82 e DF82X, o prazo de vigência da garantia é de 12 (doze) meses contados a partir da data da emissão da nota fiscal preenchida conforme disposição do item “1” deste certificado e divididos da seguinte maneira:
 - a) 3 (três) meses de garantia legal; e,
 - b) 9 (nove) meses de garantia contratual.
3. A fabricante não concede qualquer forma e/ou tipo de garantia para produtos desacompanhados de nota fiscal de venda ao consumidor, ou produtos cuja nota fiscal esteja preenchida incorretamente (observar orientação do item “1” deste certificado);
4. Para o produto: DF82 subsequentemente a garantia de 12 (doze) meses mencionado no item “2”, a fabricante concede garantia suplementar de 24 (vinte e quatro) meses, aplicável exclusivamente aos vícios provenientes de oxidação e/ou corrosão natural, eventualmente identificado em porta (s) de tais produtos acima identificados.
5. Para o produto modelo DF82X, subsequentemente a garantia de 12 (doze) meses mencionada no item “2”, a fabricante concede garantia suplementar 24 (vinte e quatro) meses aplicável exclusivamente aos vícios provenientes de oxidação e/ou corrosão natural, eventualmente identificados em porta(s), e itens metálicos intrínsecos de porta(s) de tais produtos acima identificados;
6. Exclui-se da garantia suplementar mencionada no item “4 e 5”, casos de corrosão provocada por riscos, deformações ou similares decorrentes da utilização do produto, bem como eventos consequentes da aplicação de produtos químicos, abrasivos ou similares que danifiquem a qualidade do material componente;

Condições desta Garantia:

7. Qualquer defeito que for constatado neste produto deve ser imediatamente comunicado ao Serviço Autorizado Electrolux mais próximo de sua residência, cujo contato e endereço pode ser encontrado na relação que acompanha o produto, no site da fabricante (www.electrolux.com.br), ou, informado pelo Serviço de Atendimento ao Consumidor Electrolux.
8. Esta garantia abrange a substituição de peças que apresentem vícios constatados como de fabricação, além da mão de obra utilizada no respectivo reparo.
9. Vidros, peças plásticas (botões, gavetas, capa dos puxadores, tampas, prateleiras, porta laticínios, frisos, acabamentos, emblemas, filtro de água, etc.) e lâmpadas são garantidos contra vícios de fabricação apenas pelo prazo legal de 90 (noventa) dias, contados a partir da emissão da nota fiscal de compra do produto.

A Garantia perderá a Validade quando:

10. Houver remoção e/ou alteração do número de série ou da etiqueta de identificação do produto.

11. O produto for instalado ou utilizado em desacordo com o Manual de Instruções e utilizado para fins diferentes do uso doméstico (uso comercial, laboratorial, industrial, etc.). Também não terão nenhum tipo de cobertura pelas garantias (legal e contratual), indenização e/ou ressarcimento, materiais ou alimentos armazenados no interior do produto utilizado para os fins citados.

12. O produto for ligado em tensão diferente a qual foi destinado.

13. O produto tiver recebido maus tratos, descuidos ou ainda sofrer alterações, modificações ou consertos feitos por pessoas ou entidades não credenciadas pela Electrolux do Brasil S.A.

14. O defeito for causado por acidente ou má utilização do produto pelo Consumidor.

A Garantia concedida pelo Fabricante não cobrirá:

15. Despesas com Instalação do produto.

16. Produtos ou peças danificadas por acidente de transporte ou manuseio, riscos, amassamentos ou atos e efeitos da natureza.

17. O não funcionamento ou falhas decorrentes de problemas de fornecimento de energia elétrica e/ou falta de água no local onde o produto está instalado.

18 Despesas com transporte, peças, materiais e mão de obra para preparação do local onde será instalado o produto (ex. rede elétrica, conexões elétricas e hidráulicas, tomadas, esgoto, alvenaria, aterramento, etc.).

19. Chamadas relacionadas unicamente a orientação de uso constantes no Manual de Instruções ou no próprio produto serão passíveis de cobranças.

Outras disposições:

20. As despesas de deslocamento do Serviço Autorizado, para atendimento de produtos instalados fora do município de sua sede, obedecerão os seguintes critérios:

a) para situações existentes nos primeiros 90 (noventa) dias seguintes à data de emissão da nota fiscal de venda ao Consumidor, as despesas serão suportadas pela fabricante;

b) para situações existentes após o 91º (nonagésimo primeiro) dia seguinte à data da emissão da nota fiscal de venda ao Consumidor, as despesas serão suportadas única e exclusivamente pelo Consumidor.

21. As despesas decorrentes e conseqüentes de instalação de peças que não pertençam ao produto são de responsabilidade única e exclusiva do Consumidor.

22. A Electrolux declara que não há nenhuma outra pessoa física e/ou jurídica habilitada a fazer exceções ou assumir compromissos, em seu nome, referente ao presente certificado de garantia.

23. Este CERTIFICADO DE GARANTIA é válido apenas para produtos vendidos e utilizados no território brasileiro, sendo que qualquer dúvida sobre as disposições do mesmo devem ser esclarecidas pelo manual de instruções, pelo site da fabricante ou pelo Serviço de Atendimento ao Consumidor Electrolux.

24. Para sua comodidade, preserve o MANUAL DE INSTRUÇÕES, CERTIFICADO DE GARANTIA E A NOTA FISCAL DO PRODUTO. Quando necessário, consulte a nossa Rede Nacional de Serviços Autorizados e/ou o Serviço de Atendimento ao Consumidor.

www.electrolux.com.br

A10062601/B
G0014846/003
Jun/17



3004 8778 Capitais e Regiões Metropolitanas
0800 728 8778 Demais Localidades

Electrolux do Brasil S.A.
R. Ministro Gabriel Passos, 360
Fone: 41 3371-7000
CEP 81520-900
Curitiba - PR - Brasil
CNPJ 76.487.032/0001-25

