

ESPECIFICAÇÕES TÉCNICAS

Modelo	CYC01	
Peso líquido (kg)	4,5	
Tensão (V~)	127	220
Frequência (Hz)	50-60	
Capacidade de armazenamento de pó (L)	1,1	

SOLUCIONANDO PROBLEMAS

A Electrolux orienta o consumidor sobre alguns problemas que podem ser resolvidos em casa. Não melhorando o funcionamento, consulte o Serviço Autorizado Electrolux.

Sintomas	Causas	Solução
O aspirador não funciona / parou de funcionar.	O plugue não está bem conectado na rede elétrica.	Verifique a conexão do plugue na rede ou tente outra tomada.
	Protetor térmico ativado devido à alta temperatura do motor.	Desligue o botão liga/desliga e aguarde 30 minutos.
	Não há tensão na tomada.	Verifique a alimentação de energia para a tomada.
	Queda de energia elétrica.	Verifique o disjuntor ou aguarde a rede elétrica normalizar.
	Produto superaquece devido a obstrução na mangueira/tubo/filtro.	Desconecte o aspirador da tomada. Espere de 20 a 30 minutos até que o produto esfrie. Elimine a causa da obstrução e reinicie a operação.
Redução na capacidade de sucção de sólidos.	Mangueira ou bocal bloqueado.	Limpe/desbloqueie a mangueira ou bocal.
	Recipiente/saco para pó cheio.	Substitua o saco para pó ou esvazie o recipiente.
	Filtro permanentemente sujo.	Limpe ou troque o filtro.
	Recipiente de pó ou tubos prolongadores quebrados.	Substitua o recipiente de pó ou tubos prolongadores.
	Variação da tensão da energia elétrica.	Aguarde a normalização da rede elétrica.
	Mangueira danificada (furada).	Troque a mangueira.

SERVIÇO DE ATENDIMENTO AO CONSUMIDOR

Para informações sobre a rede de serviços autorizada, acesse: www.electrolux.com.br ou ligue para o SAC: 0XX41 3340-4321

Ao acessar o SAC tenha em mãos:

- Código de identificação do produto;
- Nota Fiscal de compra;
- Seu endereço, CEP e telefone de contato.

Electrolux do Brasil S.A.
Rua Senador Accioly Filho, 1321
CEP 81310-000
Curitiba-PR Brasil.

MEIO AMBIENTE



A Electrolux tem o compromisso de oferecer produtos que causem menor impacto ao meio ambiente, contribuindo assim para o desenvolvimento sustentável. Os equipamentos eletrônicos, pilhas e baterias devem ser eliminados de forma separada do lixo doméstico comum. Caso seu equipamento possua pilhas ou baterias, essas, ao serem substituídas ou descartadas, deverão ser encaminhadas a um Serviço Autorizado.

Electrolux para que tenham um destino adequado. Para obter mais informações sobre como proceder para a destinação ambientalmente correta dos nossos produtos ao final de sua vida útil, utilize o nosso serviço de atendimento ao consumidor.



DE USO EXCLUSIVAMENTE DOMÉSTICO

Por favor, leia todas as instruções relacionadas ao seu produto e guarde este manual para sua referência futura.

Siga todas as advertências e instruções descritas neste manual para melhor utilizar seu produto e obter melhores resultados.

ATENÇÃO: Não use este produto sem antes ler o manual de instrução.

Electrolux

PORT
ESP
ENG

Manual do usuário

Aspirador de pó
CYC01



Fotos e desenhos ilustrativos IFU_CYC01_POR_REV02

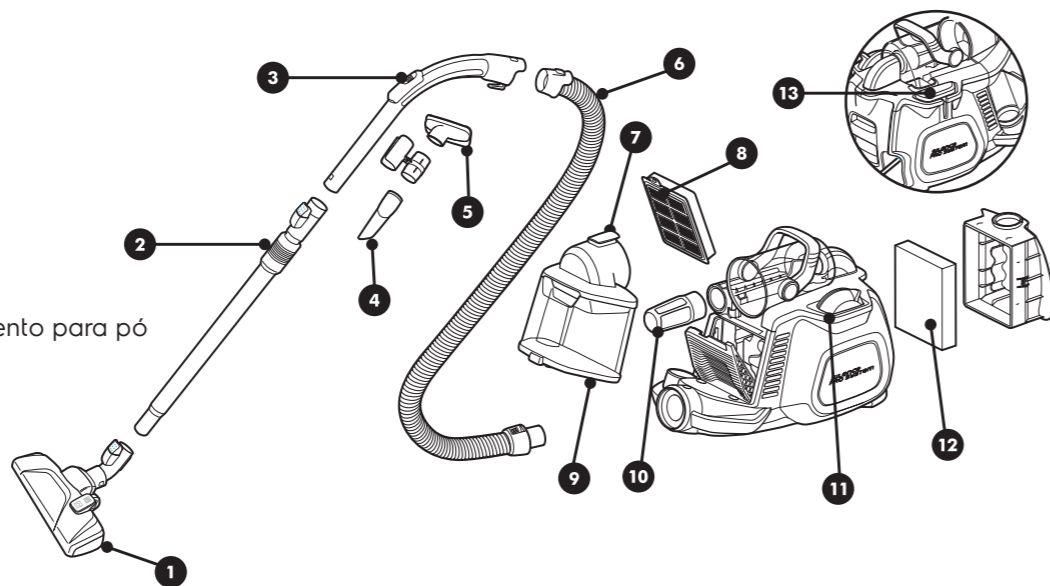
INFORMAÇÕES DE SEGURANÇA

Verifique se a tensão da rede elétrica é a mesma da etiqueta do produto antes de ligá-lo.
Desligue o produto da tomada sempre que fizer limpeza/manutenção.
Não utilize o cabo elétrico para puxar ou arrastar o produto.
Evite deixar o cabo elétrico em contato com objetos cortantes ou quinas para não danificá-lo.
Nunca desligue o produto da tomada puxando pelo cabo elétrico. Use o plugue.
Não prenda, torça, estique ou amarre o cabo elétrico.
Se o cabo de alimentação estiver danificado, ele deve ser substituído pelo Serviço Autorizado Electrolux ou por técnicos qualificados para evitar situações de risco.
Para evitar riscos de choque elétrico, não molhe, nem utilize o produto com as mãos molhadas, nem submerja o cabo elétrico, o plugue ou o próprio produto na água ou em outros tipos de líquidos ou materiais inflamáveis.
Este produto não deve ser utilizado por pessoas (incluindo crianças) com capacidades físicas, sensoriais ou mentais reduzidas, ou sem experiência e conhecimento, a menos que sejam supervisionadas ou instruídas em relação ao uso do produto por alguém que seja responsável por sua segurança.
Crianças devem ser supervisionadas para que não brinquem com o produto.
Após desembalar o produto, mantenha o material da embalagem fora do alcance de crianças.
Utilize peças originais. Isso evita danos ao produto e riscos a quem o manipula.
Conecte o aspirador em uma tomada exclusiva e em perfeito estado para evitar sobrecarga na rede elétrica e/ou mau contato na tomada.
Nunca utilize o aspirador sem os filtros.
Nunca deixe o aspirador ligado sem supervisão.
Produtos em spray aerossol podem ser inflamáveis. Não os utilize perto do aspirador.
Para produto que possui enrolador de cabo, ao acionar o pedal de enrolamento do cabo, oriente com as mãos a trajetória do cabo, para que ele não chicoteie no ar atingindo quem o opera e/ou danificando o produto.
Nunca aspire: Qualquer tipo de líquidos inflamáveis, nem brasas de pontas de cigarro: pode haver risco de explosão. Partícula de poeira muito fina, como toner, gesso e cimento: esses resíduos podem ir para o motor, uma vez que tem uma espessura que dificulta a retenção da partícula no filtro. Objetos grandes, como pedaços de tecido, pedaços grandes de papel revestimento de maços de cigarro: eles podem obstruir a passagem do ar pela mangueira. Objetos cortantes, como grampos, alfinetes, agulhas e vidros: eles podem danificar os filtros.
Não utilize o produto caso seu cabo elétrico ou algum componente/parte importante esteja danificado.

- A Electrolux recomenda o cumprimento dos procedimentos descritos neste manual para que não haja riscos ao usuário nem danos ao produto.
- Lembre-se: Não seguir as orientações pode levar à perda da garantia.
- Para sua segurança e comodidade apenas os profissionais treinados pela Electrolux estão autorizados a consertar o produto.

CONHEÇA O SEU ASPIRADOR

- 1 Bocal para pisos
- 2 Tubo telescópico
- 3 Regulagem de sucção
- 4 Bocal para canto
- 5 Bocal para estofados
- 6 Mangueira
- 7 Botão de liberação do compartimento para pó
- 8 Filtro HEPA
- 9 Compartimento de sujeira
- 10 Filtro para partículas maiores
- 11 Botão de regulagem de potência
- 12 Filtro do motor
- 13 Pedal para enrolar o cabo elétrico



CUIDADOS ANTES DE UTILIZAR

- Antes de utilizar o seu aspirador verifique se a tensão da corrente elétrica doméstica corresponde à tensão inscrita na etiqueta do produto.
- Não ligue o produto se o mesmo parecer avariado ou se o cabo elétrico estiver danificado. Não tente consertá-lo sozinho. Para consertos ou aquisição de acessórios entre em contato com os Serviços de Assistência Técnica da Electrolux.
- Retire sempre o produto da tomada quando

o produto não estiver em uso e antes de efetuar qualquer limpeza ou operação de manutenção.

- Nunca deixe o produto ligado sem a vigilância de um adulto. Mantenha-o fora do alcance de crianças.
- Este aspirador destina-se exclusivamente ao uso doméstico. Utilize-o de acordo com as instruções.
- Não arraste o seu aspirador nem desligue-o da tomada puxando-o pelo cabo elétrico.

Tubo telescópico: Permite a regulagem de altura de acordo com a necessidade da pessoa, oferecendo melhor ergonomia e menor esforço durante a limpeza.

Regulador de potência: O regulador de potência permite regular a potência de acordo com a necessidade de limpeza sem desperdiçar energia. Ao acioná-lo a sucção do aspirador diminuirá permitindo a limpeza de superfícies mais delicadas sem danificá-las e ao mesmo tempo economizando energia ou oferecerá uma sucção mais forte para uma limpeza mais profunda.

LIMPEZA E MANUTENÇÃO

Faça regularmente a limpeza das peças principais utilizando um pano úmido. Deixe-as secar antes de guardá-las novamente.

- Escolha um local seco e seguro para guardar o seu aspirador.
- Guarde os acessórios juntos para evitar perdas.
- Os filtros devem ser substituídos se estiverem danificados e quando ficarem visivelmente sujos.
- Não lave os filtros em máquinas de lavar roupas/louças.
- Não use álcool, saponáceos, água quente ou solventes para efetuar a limpeza.

O motor de seu aspirador poderá sofrer danos se:

1. O aspirador for ligado sem os filtros.
2. For utilizado em tensão elétrica inadequada.

Para remover o compartimento para pó

- Pela parte frontal do compartimento segure na pega, aperte o botão de liberação do compartimento e remova o mesmo do aspirador (Fig.4).
- Abra o compartimento para pó apertando o botão indicado (Fig.5) e jogue fora a sujeira em um lugar adequado.
- Feche o fundo do compartimento para pó até travar.
- Remonte o compartimento para pó no aspirador e certifique-se que o mesmo esteja travado.

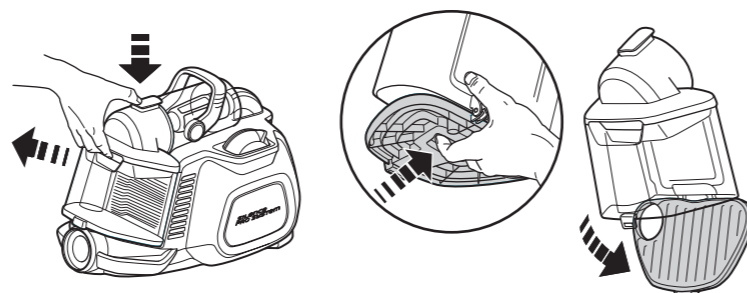


Fig. 4

Fig. 5

- Não utilize o aspirador em superfícies molhadas ou para aspirar líquidos, lama, resíduos incandescentes (cinzas, brasas, pontas de cigarro...). Não aspire substâncias ou gases inflamáveis ou explosivos. Estes materiais podem causar sérios danos ao motor - não coberto pela garantia.

- Não desligue o aspirador com as mãos úmidas.
- Não utilize o aspirador em locais próximos a aquecedores, irradiadores, fogões, etc.
- Antes de utilizar o aspirador remova objetos de grandes dimensões e objetos perfurantes ou cortantes, para evitar danificar o recipiente do pó ou a mangueira.

UTILIZANDO SEU ASPIRADOR

A Electrolux recomenda a utilização de filtros e acessórios originais para melhor desempenho do seu produto.

- Encaixe a mangueira no aspirador .
- Conecte o tubo telescópico na mangueira até travar o encaixe e depois acople o bocal desejado no mesmo (Fig. 1).
- Desenrole uma quantidade de cabo elétrico suficiente para a realização da tarefa (Fig. 2).
- Verifique a tensão, conecte o produto na tomada e ligue o produto ajustando na potência desejada (Fig. 3).

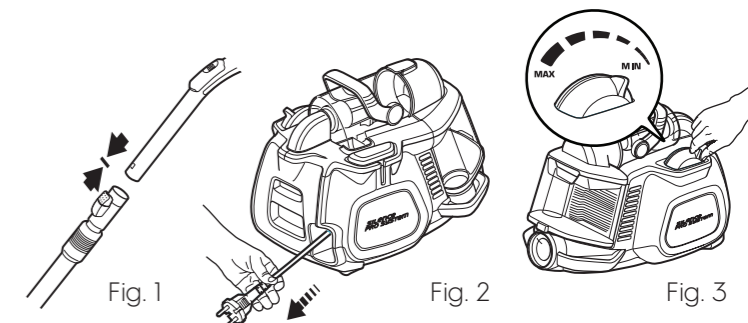


Fig. 1

Fig. 2

Fig. 3

ACESSÓRIOS E COMPONENTES

Bocal para pisos com regulagem: Por ter a opção de regulagem este bocal é ideal para a limpeza de pisos no geral, como, laminados, carpetes, lajotas e até mesmo tapetes. Suas rodas facilitam no manuseio do produto e evitam riscar o piso.

Bocal para estofados: Com uma área de sucção maior do que o bocal canto, este bocal é ideal para a limpeza eficiente de estofados como sofás, cortinas, almofadas e bancos de carro.

Bocal canto: O bocal canto é ideal para a limpeza de cantos, quinas e lugares estreitos como rodapés, atrás de móveis, interior de veículos. Por ser estreito ele permite a limpeza de lugares de difícil acesso ou que necessitam de uma limpeza mais profunda.

Para substituir / limpar o filtro do motor

O filtro do motor deve ser limpo quando o mesmo estiver visivelmente sujo.

Sempre utilize o aspirador com filtro para proteger o motor.

- Remova a tampa do filtro localizada na parte traseira do produto (Fig.6)
- Remova o filtro de sua tampa e lave-o em água corrente, deixando-o secar ao ar livre.
- Após seco, reposicione o filtro em seu lugar na posição correta e feche a tampa corretamente até o final.
- Se necessário limpar o filtro do sistema ciclônico, retire o compartimento para pó conforme descrito anteriormente (Fig.4). Remova o filtro para partículas grandes puxando-o para fora (Fig.7) e lave-o em água corrente fria. Deixe-o secar completamente ao ar livre e remonte o mesmo no lugar.
- Remonte o compartimento para pó no aspirador e certifique-se que o mesmo esteja travado.

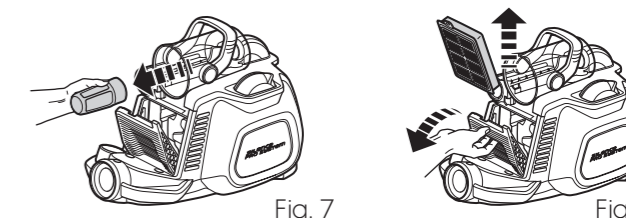


Fig. 7

Fig. 8

Para substituir / limpar o filtro de exaustão

O filtro HEPA de exaustão deve ser trocado a cada 6 meses e limpo quando estiver visivelmente sujo.

- Retire o compartimento para pó conforme descrito anteriormente (Fig.4).
- Ao remover o compartimento, a tampa do filtro HEPA ficará visível, abra a mesma e retire o filtro HEPA (Fig.8).
- Para limpar o filtro, lave-o em água corrente fria e deixe-o secar completamente ao ar livre.
- Remonte o filtro novo ou limpo em seu lugar e feche a tampa até travar.
- Remonte o compartimento para pó no aspirador e certifique-se que o mesmo esteja travado. O compartimento para pó não consegue ser montado no aspirador sem a correta montagem ou presença do filtro HEPA.

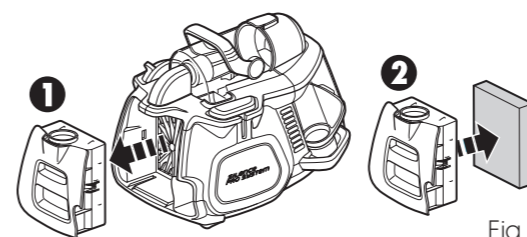


Fig. 6