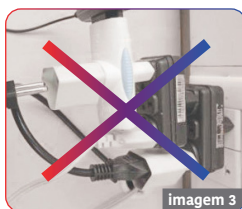
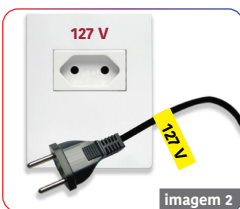
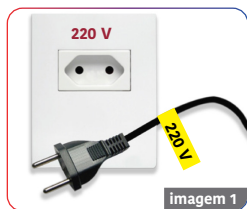


A Mueller agradece a preferência por nossos produtos. Ao adquirir a lavadora SuperTank 8 kg, você escolheu um produto de qualidade e fabricado com alta tecnologia. Este manual contém todas as instruções de instalação e uso adequado do produto, bem como informações voltadas a sua segurança. Leia com atenção. Mueller, sua família merece! Um compromisso assumido com você, consumidor, desde 1949!

### ADVERTÊNCIAS IMPORTANTES PARA O MANUSEIO DA LAVADORA

- É proibida a utilização deste produto por crianças. A vigia cabe aos responsáveis a fim de assegurar e evitar que as mesmas brinquem com o aparelho.
- Indivíduos com capacidades físicas, sensoriais ou mentais reduzidas, ou que não tenham experiência e conhecimento, não devem utilizar o produto, salvo se instruídos em relação à utilização do aparelho e sejam supervisionados pelo responsável a sua segurança. Isto garante a acessibilidade e inclusão social.
- A Mueller Eletrodomésticos Ltda não se responsabilizará por atos praticados sem observância das instruções de uso, precauções e advertências.
- Antes de ligar sua lavadora, verifique se ela possui a mesma tensão elétrica da tomada (imagens 1 e 2). Verifique também se a instalação elétrica (fio, tomada e disjuntor) de sua residência é adequada ao produto. Em caso de dúvida, entre em contato com um electricista.
- No caso de queda de energia ou variação na tensão elétrica de sua residência, desligue imediatamente sua lavadora.
- Enquanto não estiver em uso, deixe a lavadora sem conexão com a rede elétrica e mantenha a torneira fechada.
- Não utilize extensões ou benjamins (“Tês”) para ligar sua lavadora na tomada, pois isso poderá ocasionar sobrecarga na instalação elétrica de sua residência e funcionamento incorreto do produto (imagem 3).
- Não opere o produto com os pés descalços, evitando o risco de choque elétrico.
- Nunca coloque a mão dentro da lavadora para mexer ou tirar a roupa com ela ligada. Se houver necessidade, desligue a lavadora e tire o plugue da tomada.
- Nunca ligue sua lavadora sem roupa e sem água.
- Para uma maior vida útil de sua lavadora, instale-a em local bem ventilado, longe da exposição do sol, de fontes de calor, de locais úmidos (em banheiros, por exemplo) e da chuva. De preferência, posicione a máquina próxima a uma saída d’água, de modo que a mangueira tenha um fácil acesso a essa saída.
- Evite molhar o painel para não danificar os componentes do seu produto.



- Instale a lavadora sobre uma superfície plana e cuide para que tapetes ou outros objetos não obstruam as aberturas de ventilação da base.
- É obrigatória a montagem dos pés para o correto funcionamento da lavadora.
- Não utilize sua lavadora em desnível, isso poderá danificar o produto durante o funcionamento.
- Nunca utilize água a uma temperatura acima de 60°C, evitando danos à sua lavadora.
- Essa lavadora foi desenvolvida exclusivamente para uso doméstico e não deve ser utilizada em hipótese alguma para fins industriais ou que caracterize fonte de renda.
- Sua lavadora vem de fábrica com o plugue que atende o novo padrão estabelecido pela norma NBR 14136, da Associação Brasileira de Normas Técnicas – ABNT, e pela Portaria nº 02/2007, do Conmetro e deve ser conectada a uma tomada do novo padrão. Utilize uma tomada exclusiva e em perfeito estado.

# Manual de Instruções

## Lavadora SuperTank 8kg

### Importante:

Este produto deve ser instalado em uma tomada elétrica de acordo com a norma de instalações elétricas NBR5410 da ABNT. Em caso de dúvidas, consulte um profissional da área.

Devido a um verniz que é aplicado no motor, poderá ocorrer um cheiro característico nas primeiras utilizações do produto. Esse cheiro é normal e desaparecerá depois de algumas utilizações.

## DESEMBALANDO E MONTANDO A LAVADORA

**Passo 1:** Remova o produto da caixa, retire a embalagem plástica e abra a tampa em 90°.



imagem 4

**Passo 2:** Remova os pés de dentro do produto puxando-os pelo saco plástico.



imagem 5

**Passo 3:** Retire a embalagem plástica e posicione os pés conforme a imagem 6. Levante a peça A, encaixe na B e desça a peça A até fazer o clique.

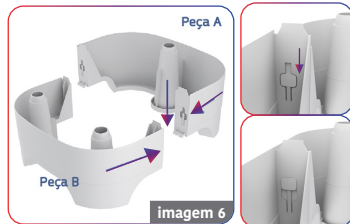


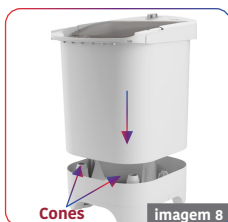
imagem 6

**Passo 4:** Coloque numa superfície plana os pés já encaixados.



imagem 7

**Passo 5:** Encaixe a lavadora sobre os pés. A frente do produto possui dois cones.



Cones

imagem 8

**Passo 6:** Levante a tampa e monte o esfregador, empurrando-o para frente e depois para baixo.

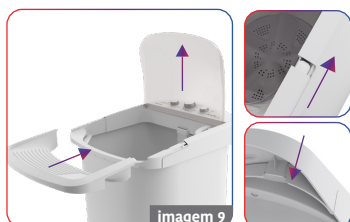


imagem 9

### Atenção!

Não utilizar os pés montados.

Não utilizar sem o esfregador montado.

## VERIFICANDO CONDIÇÕES PARA INSTALAÇÃO

### Condições elétricas

- Verifique se a tensão elétrica de alimentação indicada na etiqueta afixada no cabo de força da lavadora é a mesma da tomada onde ela será ligada (127V ou 220V). Em caso de dúvida, entre em contato com um electricista de sua confiança.
- Se o cordão de alimentação estiver danificado, ele deve ser substituído pelo fabricante, agente autorizado ou pessoa qualificada, a fim de evitar riscos.
- É necessária a utilização de disjuntores termomagnéticos para a proteção da lavadora e da rede elétrica contra sobrecorrentes. A não utilização destes disjuntores pode implicar em incêndio, caso haja falha elétrica.
- Caso não existam disjuntores termomagnéticos no quadro de distribuição de força e uma tomada bipolar exclusiva, consulte um electricista para instalá-los, preferencialmente, próximos à lavadora.
- A bitola dos fios da rede elétrica deve estar de acordo com a tabela a seguir:

Bitola do Fio	2,5 mm <sup>2</sup>	4 mm <sup>2</sup>	6 mm <sup>2</sup>	7 mm <sup>2</sup>
Distância do Quadro	até 29m (127V)	30 a 48m (127V)	49 a 70m (127V)	71 a 116m (127V)
	até 70m (220V)	71 a 116m (220V)	-	-

### Condições hidráulicas

- A pressão de água para abastecimento da lavadora SuperTank 8kg deve estar entre 19,6 e 392,2 kPa (2 a 40 metros de coluna d'água).
- É necessária uma torneira para a entrada de água da lavadora. Ela pode ser exclusiva ou a mesma do tanque, e deverá possuir rosca de 3/4 de polegada.

## INSTALAÇÃO E MANUTENÇÃO DA LAVADORA

A instalação da sua lavadora é simples e prática, não necessitando de técnico especializado. Você mesmo pode instalá-la, seguindo corretamente as instruções a seguir:

### Instalando a mangueira de saída d'água

Posicione o produto próximo a um ralo, de modo que a mangueira de saída de água tenha fácil acesso ao mesmo.

### Instalando a mangueira de entrada d'água

Conecte a mangueira de entrada de água (imagem 10) na torneira. Certifique-se de que ela esteja bem apertada para que não ocorram vazamentos.



## CONHEÇA SUA LAVADORA

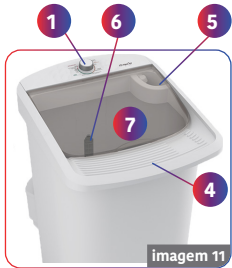


imagem 11



imagem 12

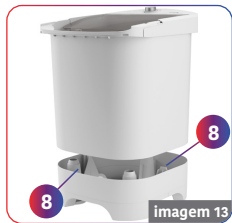


imagem 13



imagem 14

1. Botão de programas
2. Ralo
3. Turbilhonador
4. Esfregador
5. Dispenser
6. Filtro de Fiapos
7. Tampa
8. Pés
9. Mangueira de saída

**Sistema de lavagem:** O sistema responsável pela eficiente limpeza de sua lavadora funciona com a movimentação da água, gerada através de um turbilhonador que faz movimentos no sentido horário. Este sistema proporciona um ótimo desempenho na lavagem de suas roupas, sem danificá-las.

### Protetor térmico

O motor do seu produto possui um protetor térmico que o protege de um possível sobreaquecimento, desligando o sistema elétrico. Isso ocorrerá quando houver oscilação da rede elétrica ou excesso de carga. Caso o protetor térmico desligue seu produto, ele levará em torno de 15 min para ligá-lo novamente. Se isso ocorrer com frequência, entre em contato com nossa assistência técnica.

### Importante:

Pular o processo de molho irá sobrecarregar sua lavadora, podendo desligá-la.

# Manual de Instruções

## Lavadora SuperTank 8kg

### INSTRUÇÕES DE USO

#### Nível de água e quantidade de roupas

- O nível de água deve ser controlado manualmente. Abra a torneira e ajuste o volume de água de acordo com a quantidade de roupa a ser lavada. A proporção correta de roupa e água é aquela na qual as peças movimentam-se na lavadora. Se elas não estiverem se movimentando e o nível máximo já tiver sido atingido, retire peças de roupas, uma a uma, até começarem a se mover.
- Utilize a quantidade de sabão necessária conforme a quantidade de roupas e o nível de água desejado.
- Cuidado para não colocar sabão em excesso.
- A capacidade nominal declarada de 8kg refere-se a uma carga composta por lençóis, fronhas e toalhas de algodão, cujas especificações estão contidas na Portaria do Ministério do Desenvolvimento, Indústria e Comércio Exterior - MDCI, nº 185 de 2005.
- A capacidade máxima de roupa seca pode variar, e muito, conforme o tipo e artigo; peças leves podem ocupar grande espaço (sintéticos com enchimento), como também tecidos muito densos dificultam o movimento das roupas na água (calça jeans, toalhas de banho, etc.).
- Utilize a quantidade do seu sabão em pó/líquido indicada pelo fabricante.

#### Importante:

Coloque as roupas antes de colocar a água na sua lavadora.

Sempre separe as roupas brancas das coloridas.

Nunca ultrapasse o nível máximo de água. Caso contrário, poderá ocorrer vazamento nas laterais do seu produto.

#### Lavar:

- Separe a roupa pelo tipo de tecido, cor e grau de sujeira.
- Insira as roupas na cuba, distribuindo-as ao redor do turbilhoador.
- Abasteça o dispenser (A - imagem 15) com o sabão de sua preferência de acordo com a quantidade de roupa na cuba. A utilização do dispenser possibilita a diluição do sabão, melhorando o processo de lavagem.
- Certifique-se de que a mangueira de saída esteja levantada e posicionada conforme a imagem 14.
- Abra a torneira e, quando o nível desejado for atingido, feche-a.
- Gire o timer (B) no sentido horário até o programa de sua preferência. Caso queira desligar antecipadamente o produto, gire o botão (B) no sentido anti-horário até a posição “Desligado”.

#### Importante:

Sua lavadora tem capacidade para até 10kg de roupas secas, porém, deve-se evitar usar artigos que contenham enchimentos com espuma. Apesar de serem leves, essas peças podem exceder a capacidade volumétrica da lavadora quando molhados, prejudicando a lavagem.

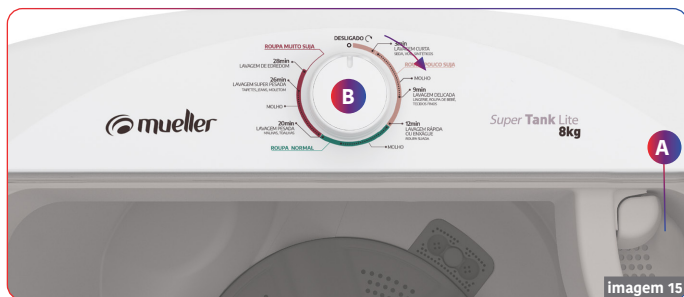


imagem 15

#### Importante:

O timer do produto é mecânico e funciona sem energia elétrica. Se o botão for acionado, mesmo com o produto desligado, o timer fará seu som característico, o que é normal. Entretanto, o produto só funcionará quando estiver na tomada. Aguarde alguns minutos e o timer voltará à posição de desligado.

- Para esvaziar:  
Baixe a mangueira em um ralo. Caso queira reaproveitar a água, utilize um balde.

#### Importante:

Não reutilize esta água para higiene pessoal.

### Enxaguar:

- Para enxaguar a roupa, encha a lavadora de água novamente e gire o timer (B) até o programa Lavagem Rápida/Enxágue.
- Se necessário, repita o processo para realizar um novo enxágue adicionando amaciante dissolvido.

### Tabela de Programas

Programa	Tempo Médio*
Lavagem Curta	2 min
Lavagem Delicada	10 min
Lavagem Rápida ou Enxágue	12 min
Lavagem Pesada	21 min
Lavagem Super Pesada**	23 min
Lavagem de Edredom***	28 min

\* O tempo total de cada programa não considera o tempo de entrada e saída de água.

\*\* Recomendamos que sejam lavados neste produto apenas tapetes pequenos e não felpudos.

\*\*\* Recomendamos que sejam lavados neste produto apenas edredons de solteiro (160x220 cm) e de casal tamanho padrão (200x220 cm).

### Dicas:

- O molho aumenta a eficiência de lavagem. Não pule o molho.
- Para lavar roupas muito sujas, é aconselhável deixá-las de molho com a máquina desligada.

## LIMPEZA DA SUA LAVADORA

### Filtro de Fiapos:

- Sua lavadora possui um filtro (imagem 16) que coleta o excesso de fiapos desprendidos das roupas durante a lavagem. A cada ciclo, realize a limpeza do filtro de fiapos. Para retirá-lo, basta puxar com cuidado. Lave-o em água corrente até a retirada de todo resíduo e recoloque-o no lugar.

### Importante:

O funcionamento do filtro de fiapos pode variar conforme o tipo de roupa e nível de água escolhido.

### Dispenser para Sabão em Pó:

- O dispenser é de fácil uso e deve ser limpo periodicamente para evitar a obstrução da passagem da água. (imagem 17).

### Ralo:

- Esta lavadora possui um ralo (imagem 18) que retém fiapos e impede a perda de botões, brinco, moedas e outros objetos pequenos ao escoar a água no fim da lavagem. Limpe-o sempre que necessário.

### Turbilhonador:

- Esta lavadora possui turbilhonador removível, o que permite a limpeza periódica do fundo da lavadora e a remoção de pequenos objetos que eventualmente entram debaixo do mesmo. Para removê-lo, deve-se dar uma batida com a mão, no sentido horário, na “pá” mais alta do turbilhonador (imagem 19). Para recolocá-lo, basta posicioná-lo no centro do seu alojamento e girá-lo no sentido anti-horário.



imagem 16



imagem 17



imagem 18



imagem 19

# Manual de Instruções

## Lavadora SuperTank 8kg

### Limpeza interna:

- Semestralmente, coloque 1 litro de alvejante (ou água sanitária) dentro da lavadora vazia.
- Encha a lavadora até o nível máximo.
- Gire o botão (B) até o programa Lavagem Super Pesada.
- Ao encerrar a lavagem, esvazie a lavadora e repita o processo sem alvejante.

### Limpeza externa:

- Para limpar sua lavadora, use apenas um pano ou esponja macia com água e sabão neutro. Evite que o timer e o motor sejam molhados, pois a água danifica estes componentes.
- Nunca utilize água a uma temperatura acima de 60° C, evitando danos à sua lavadora.

## PESO APROXIMADO DE ROUPAS SECAS

Peça de Roupa	Peso em gramas
Calça jeans	800
Calça jeans infantil	400
Camisa	250
Camiseta	150
Colcha de casal	1300
Colcha de solteiro	1000
Edredom de casal	1800
Edredom de solteiro	900
Fralda	50
Fronha	120
Lençol de casal	800
Lençol de solteiro	500
Pano de prato	80
Pijama	400
Roupas íntimas	50
Saia	250
Toalha de banho	500
Toalha de mesa	500
Toalha de rosto	200
Vestido	400
Camisola	100
Moletom adulto	700
Bermuda	400
Short	200
Roupão de banho	1000

## ESPECIFICAÇÕES TÉCNICAS

Capacidade de roupa seca	08 kg
Dimensões - A x L x P	90 cm x 54,5 cm x 66 cm
Peso líquido	11,5 kg
Tensão Nominal	127V 60HZ 220V 60HZ
Potência	127V 60 Hz - 380W 220V 60 Hz - 390W
Capacidade de água na cuba (nível máximo)	94 litros
Consumo de energia (ciclo de lavagem normal)	0,07 kWh/ciclo

### Importante:

Este produto deve passar por revisões periódicas de prevenção nos Postos de Serviços Autorizados Mueller. Esta revisão não é acobertada pela garantia. O procedimento de revisão propicia melhor funcionamento e durabilidade de seu produto, desde que também sejam observadas as recomendações deste manual de instruções.

### SOLUÇÕES PRÁTICAS

Problema	Causa provável	Solução
Lavadora não funciona	Botão de programas na posição Desligado	Gire o botão de programas no sentido horário até o programa desejado.
Não liga	Falta de energia na rede elétrica	Ligue o disjuntor ou aguarde a energia voltar.
	Plugue fora da tomada	Conecte o plugue na tomada.
	Defeito na rede elétrica (mau contato)	Verifique o funcionamento da tomada com outro aparelho.
	Falta de água	Verifique se a torneira está fechada ou se está faltando água.
Lavadora não lava corretamente	Quantidade de água baixa	Verifique se o nível de água esta adequado a quantidade de roupas.
	Programa inadequado para o tipo de roupa	Consulte a tabela de programas.
	Sabão em pó não dilui no recipiente	Utilize sabão em pó de boa qualidade.
Produto desliga e demora voltar funcionar	Temperatura alta no motor - ambiente quente	Selecione a opção desligado, aguarde 15 minutos para que o motor esfrie novamente e dê início a um novo ciclo.
	O botão do timer foi adiantado. É necessário respeitar a programação do timer, não pular o molho	Aguarde 15 minutos para que o motor esfrie novamente e dê início a um novo ciclo.
	Temperatura alta no motor - agitador travado	Verifique se o nível de água esta adequado a quantidade de roupas.
Roupas enrolando	Quantidade de água baixa	Verifique se o nível de água esta adequado a quantidade de roupas.
Não sai água	Mangueira levantada	Baixar a mangueira na altura do ralo e selecione a opção "Esvaziar" no botão saída de água.
	Tampa do ralo não removida.	Remover a tampa do ralo e observar se a mangueira está baixada.
Não entra água	Torneira fechada	Abra a torneira.
	Baixa pressão na rede	Verifique se a sua rede esta de acordo com as indicações informadas no manual.
Produto fazendo barulho durante a lavagem	Moedas, alfinetes ou grampos embaixo do turbilhonor	Fazer a remoção do turbilhonor conforme a imagem 17, retirar os objetos encontrados e recolocar o agitador.
Cheiro forte ao utilizar	Verniz do motor	Verniz utilizado na fabricação do motor. É eliminado nas primeiras utilizações, se o cheiro persistir, entre em contato com a Assistência Técnica.
Tranca roupas no agitador	Turbilhonor em desnível	Fazer a remoção do turbilhonor conforme a imagem 17 e recolocá-lo de forma que ele fique alinhado.

### PROGRAMA BRASILEIRO DE ETIQUETAGEM (PBE)

Este produto possui a Etiqueta Nacional de Conservação de Energia – ENCE (INMETRO), que fornece informações sobre consumo de água e energia, capacidade de lavagem e eficiência de lavagem. As medições são feitas segundo normas específicas em laboratórios autorizados e os resultados verificados pelo INMETRO. A capacidade de carga e outras informações são obtidas através de ensaios realizados com carga padrão de roupa, composta por lençóis, fronhas e toalhas, todos de algodão, com dimensões e gramaturas especificadas em normas, considerando-se o ciclo de lavagem normal com enxágue.

### RESPEITE O MEIO AMBIENTE

#### Produto

Desde o desenvolvimento do projeto até a conclusão de cada produto em seu parque fabril, a Mueller preocupa-se em exercer sua responsabilidade social e ambiental, utilizando matéria-prima reciclável e processos avançados que reduzem o desperdício, evidenciando assim a sustentabilidade e contribuindo para preservação do meio ambiente.

#### Embalagem

A embalagem do produto é produzida com materiais que podem ser reciclados, ou reutilizados. Ao descartá-la, dê a destinação correta aos resíduos, ajudando-nos a promover a sustentabilidade.

#### Descarte

Ao final da vida útil o produto deve ser descartado em conformidade com a legislação vigente, encaminhando-o para local adequado a estes fins, reduzindo a agressão ambiental.

# Manual de Instruções

Lavadora SuperTank 8kg

## TERMO DE GARANTIA CONTRATUAL

A **Mueller Eletrodomésticos Ltda.** projetou e fabricou este produto com o objetivo de atender da melhor forma possível ao consumidor. Para a sua orientação e garantia deste produto é importante que seja lido o Manual de Instruções de Uso do mesmo. Assim, ficam expressas as seguintes condições de garantia:

**1.** Consideradas as condições estabelecidas por este Termo de Garantia Contratual, a Mueller Eletrodomésticos Ltda. certifica estar entregando ao consumidor um produto para uso doméstico, garantindo-o por aproximadamente 01 ano, contra vícios aparentes e/ou de fácil constatação e defeitos de fabricação ou de material, a contar da data de emissão da Nota Fiscal, a qual é indispensável sua apresentação pelo consumidor. **Os primeiros 90 dias desta garantia são exigidos pela Lei nº 8.078, de 11/set/1990. Já os últimos 09 meses constituem uma cobertura adicional (garantia contratual) concedida pela Mueller Eletrodomésticos Ltda., como prova da confiança que deposita na qualidade dos produtos que fabrica.**

**2.** A garantia compreenderá a substituição gratuita de peças e mão-de-obra no reparo de problemas devidamente constatados como sendo vícios aparentes e/ou de fácil constatação e defeitos de fabricação ou de material.

**3.** Os reparos eventualmente necessários em nossos produtos devem ser efetuados *exclusivamente* pelos Postos de Serviço Autorizado Mueller – SAM, devidamente nomeados pela Mueller, cujos são disponibilizados na Relação de Postos Autorizados que acompanham os produtos, ou através de contato pelo SAC 0800 47 1692 ou ainda através do site [www.mueller.ind.br](http://www.mueller.ind.br).

**a)** A mão-de-obra necessária para o reparo de nossos produtos, dentro do período de garantia de aproximadamente 01 ano, é gratuita.

**b)** As visitas técnicas serão gratuitas no perímetro urbano das cidades onde temos Postos de Serviços Autorizados Mueller – SAM.

**c)** Fora do perímetro urbano e nas cidades não constantes na Relação de Postos Autorizados será cobrada uma taxa de locomoção, ou custo de transporte (ida e volta) até o município do consumidor.

**d)** Decorrido o prazo desta garantia, todos os custos de instalação, reparos, transportes, peças e mão-de-obra serão por conta do usuário. Neste caso, o valor do frete deverá ser negociado com o Posto Autorizado de preferência antes da retirada do produto.

**4. Esta garantia fica automaticamente anulada, se:**

**a)** O produto não for utilizado *exclusivamente para uso doméstico. Este produto foi desenvolvido para suportar apenas cargas domésticas, jamais atividades industriais, comerciais e afins.*

**b)** Na instalação ou uso, não forem cumpridas as especificações recomendadas no Manual de Instruções de Uso e as disposições deste Termo de Garantia Contratual.

**c)** O aparelho tiver recebido maus tratos, sinais de mau uso, descuido ou ainda tiver sofrido alterações ou consertos feitos por pessoa ou entidade não credenciada pela Mueller Eletrodomésticos Ltda., bastando que qualquer peça, componente ou agregado se caracterize como não original para anular esta garantia.

**d)** Houver remoção e/ou alteração da etiqueta de identificação do aparelho.

**5. A garantia não cobre:**

**a)** Despesas de instalação, peças e componentes necessários para instalação e funcionamento do produto (inclusive as que não pertencem ao produto) como: mão-de-obra, materiais, peças e adaptações necessárias à preparação do local para instalação do produto, ou seja, rede elétrica, aterramento, etc.; sendo estas despesas de responsabilidade única e exclusiva do comprador.

**b)** Produtos ou suas peças que tenham sido danificadas em consequência de acidentes de transporte (avarias) ou manuseio, riscos, amassamento ou atos e efeitos de catástrofe da natureza.

**c)** Remoção e transporte do produto para reparo/atendimento em garantia, fora do perímetro urbano (ida e volta), observado ainda o item 3 - a), b), c) e d).

**d)** Falhas de funcionamento do produto decorrentes de instalação em rede elétrica imprópria, problemas de abastecimento de água e de energia elétrica da residência ou instalação em desacordo com quaisquer instruções descritas neste manual; falta de limpeza e excesso de resíduos, ou ainda, decorrentes da existência de objetos em seu interior, estranhos ao seu funcionamento e finalidade de utilização.

**e)** Peças sujeitas ao desgaste natural, descartáveis, tais como filtros, etc.

**6. A garantia de contratual terá validade e será gratuita nos limites deste contrato desde que o consumidor apresente Nota Fiscal de compra do produto.**

**7. Considerações gerais:**

**a)** A Mueller Eletrodomésticos Ltda. não autoriza nenhuma pessoa ou entidade a assumir, por sua conta, qualquer responsabilidade relativa à garantia de seus produtos além das aqui explicitadas.

**b)** A Mueller Eletrodomésticos Ltda. se reserva o direito de alterar as características gerais, técnicas e estéticas de seus produtos sem prévio aviso ao consumidor.

**c)** Este Termo de Garantia Contratual é válido para produtos vendidos e instalados no território brasileiro.

**8. Observações importantes:**

**a)** Os produtos Mueller são fabricados dentro dos padrões de segurança, mas isso não autoriza que sejam manuseados por menores de idade, cabendo aos pais ou responsáveis, mantê-los sob segurança, não expondo os menores ao produto enquanto estiverem sendo utilizados.

**b)** Submeta, após o período contratual da garantia, o produto a uma revisão anual preventiva, contratando os serviços de revisão nos Postos de Serviços Autorizados Mueller – SAM. Esta revisão não é acobertada pela garantia. O procedimento de revisão propicia melhor funcionamento e durabilidade de seu produto, desde que também sejam praticadas as recomendações contidas no Manual de Instruções de Uso.

 mueller.ind.br

 muellerleтро

 muellerleтро



**MUELLER ELETRDOMÉSTICOS LTDA.**  
Rua Fritz Lorenz, 1481 - Timbó - SC  
CEP 89120-000

SAC 0800-47-1692