

MANUAL

INSTALAÇÃO – USO – MANUTENÇÃO – SEGURANÇA

PICADOR DE CARNES

PCL.10 PCL.22 PCL.98 PCI.10 PCI.22 PCI.98



PRODUTO PARA USO PROFISSIONAL. NÃO UTILIZE SEM ANTES LER COM ATENÇÃO O MANUAL. EM CASO DE DÚVIDAS ENTRE EM CONTATO PELO TELEFONE OU SITE DESCRITOS ABAIXO.



Rod. Antônio Heil – Km 23 Nº 5825 – Limoeiro – Brusque – SC – Brasil
Fone/Fax. 47 3251-5555 – www.metvisa.com.br
CNPJ 11.193.347/0001-14
IV Edição – Novembro 2014

ÍNDICE

1 INFORMAÇÕES SOBRE SEGURANÇA

- 1.1 ADVERTÊNCIAS GERAIS
- 1.2 SEGURANÇA MECÂNICA
- 1.3 SEGURANÇA ELÉTRICA

2 CARACTERÍSTICAS TÉCNICAS

- 2.1 DADOS TÉCNICOS – RUÍDO
- 2.2 FORNECIMENTO E ELIMINAÇÃO DA EMBALAGEM

3 INSTALAÇÃO

- 3.1 DISPOSIÇÃO DA MÁQUINA
- 3.2 CONEXÃO ELÉTRICA
- 3.3 MEDIDAS DE SEGURANÇA E INSTRUÇÃO AO USUÁRIO

4 USO DA MÁQUINA

- 4.1 UTILIDADE
- 4.2 COMANDOS
- 4.3 PROCEDIMENTO DE OPERAÇÃO

5 LIMPEZA E MANUTENÇÃO

- 5.1 PROCEDIMENTO PARA A LIMPEZA E PRODUTOS UTILIZADOS
- 5.2 MANUTENÇÃO E COMPORTAMENTO EM CASO DE AVARIAS
- 5.3 INTERRUÇÃO PROLONGADA DO USO DA MÁQUINA

6 ANEXOS

- IMAGENS
- ESQUEMA ELÉTRICO PCL/PCI.10/22
- LIGAÇÃO DO MOTOR PCL/PCI.98 MF 127/220V TF 220/380V
- VISTA EXPLODIDA PCL.10
- PEÇAS DE REPOSIÇÃO PCL.10
- VISTA EXPLODIDA PCL.22
- PEÇAS DE REPOSIÇÃO PCL.22
- VISTA EXPLODIDA PCL.98
- PEÇAS DE REPOSIÇÃO PCL.98
- VISTA EXPLODIDA PCI.10/22/98
- PEÇAS DE REPOSIÇÃO PCI.10/22/98

ATENÇÃO: AS CARACTERÍSTICAS E AS FOTOS DEVERÃO SER CONSIDERADAS A TÍTULO INFORMATIVO. RESERVA-SE O DIREITO DE INTRODUIR SEM PRÉVIO AVISO AS MODIFICAÇÕES QUE SE JULGUEM NECESSÁRIAS.

1 INFORMAÇÕES SOBRE SEGURANÇA

1.1 ADVERTÊNCIAS GERAIS

- SUA MÁQUINA DEVERÁ SER USADA EXCLUSIVAMENTE PARA TRITURAR E MOER CARNES.
- A MÁQUINA DEVERÁ SER UTILIZADA POR PESSOAL INSTRUÍDO CONHECEDOR DAS NORMAS DE USO E DE SEGURANÇA, DESCRITAS NESTE MANUAL.
- ESTE APARELHO NÃO SE DESTINA À UTILIZAÇÃO POR PESSOAS (INCLUSIVE CRIANÇAS) COM CAPACIDADES FÍSICAS, SENSORIAIS OU MENTAIS REDUZIDAS, OU POR PESSOAS COM FALTA DE EXPERIÊNCIA E CONHECIMENTO, A MENOS QUE TENHAM RECEBIDO INSTRUÇÕES REFERENTES À UTILIZAÇÃO DO APARELHO OU ESTEJAM SOB A SUPERVISÃO DE UMA PESSOA RESPONSÁVEL PELA SUA SEGURANÇA.
- RECOMENDA-SE QUE AS CRIANÇAS SEJAM VIGIADAS PARA ASSEGURAR QUE ELAS NÃO ESTEJAM BRINCANDO COM O APARELHO.
- NO CASO DE ALTERNÂNCIA DO PESSOAL QUE TRABALHARÁ COM A MÁQUINA, O NOVO OPERADOR DEVERÁ SER INSTRUÍDO SOBRE AS NORMAS E O FUNCIONAMENTO DA MESMA.
- O OPERADOR DEVERÁ USAR OS **EPI's ADEQUADOS** (EQUIPAMENTOS DE PROTEÇÃO INDIVIDUAL). COMO POR EXEMPLO: USAR TOCA NOS CABELOS EVITANDO QUE OS MESMOS TRANQUEM NAS PARTES MÓVEIS DA MÁQUINA.
- O OPERADOR DEVERÁ ESTAR SEMPRE ATENTO PARA SITUAÇÕES QUE PODEM CAUSAR RISCOS DE ACIDENTES E EVITÁ-LAS. COMO POR EXEMPLO, TRABALHAR COM MANGAS DE UNIFORMES FOLGADAS ONDE AS MESMAS PODERÃO TRANCAR NAS PARTES MÓVEIS CAUSANDO ACIDENTES.
- APÓS SER REALIZADA A LEITURA E ESCLARECIDAS TODAS AS DÚVIDAS, ESTE MANUAL DEVERÁ SER GUARDADO COM CUIDADO EM LOCAL DE FÁCIL ACESSO, CONHECIDO POR TODAS AS PESSOAS QUE IRÃO OPERAR A MÁQUINA E COLOCADO A DISPOSIÇÃO DE PESSOAS QUE REALIZARÃO MANUTENÇÃO PARA EVENTUAIS CONSULTAS. SEMPRE QUE SURTIR QUALQUER DÚVIDA NÃO EXISTE EM CONSULTAR O MANUAL, NÃO OPERE DE FORMA ALGUMA COM DÚVIDAS.
- NA INSTALAÇÃO É IMPRESCINDÍVEL COLOCAR ESTE MANUAL A DISPOSIÇÃO DOS PROFISSIONAIS QUE REALIZARÃO A MESMA.
- NUNCA COLOQUE AS MÃOS, DEDOS OU OBJETOS DENTRO DA BOCA DA MÁQUINA PARA EMPURRAR A CARNE. USE O SOQUETE QUE ACOMPANHA A MÁQUINA QUE É ESPECÍFICO PARA ESTA FUNÇÃO.
- ANTES DE COMEÇAR A LIMPEZA E QUALQUER TIPO DE MANUTENÇÃO, É IMPRESCINDÍVEL DESCONECTAR A MÁQUINA DA REDE DE ALIMENTAÇÃO ELÉTRICA.
- CONTROLAR PERIÓDICAMENTE O ESTADO DOS CABOS E DAS PARTES ELÉTRICAS.

ATENÇÃO: NÃO EFETUAR PESSOALMENTE REPARAÇÕES, DIRIGIR-SE A ASSISTÊNCIA TÉCNICA AUTORIZADA PELO FABRICANTE. AO SUBSTITUIR PEÇAS DE SUA MÁQUINA, USE SOMENTE PEÇAS ORIGINAIS.

1.2 SEGURANÇA MECÂNICA

AS MÁQUINAS DESCRITAS NESTE MANUAL ATENDEM AO REGULAMENTO CONTRA RISCO DO TIPO MECÂNICO. FORAM OBSERVADOS REQUISITOS DA NORMA REGULAMENTADORA NR-12 E INMETRO.

NA POSIÇÃO NORMAL DE UTILIZAÇÃO DA MÁQUINA, HÁ A IMPOSSIBILIDADE DE ACESSO COM AS MÃOS ÀS PARTES ELÉTRICAS OU EM MOVIMENTO. ESTA SEGURANÇA SE OBTÉM COM:

1. GABINETE QUE PROTEGE TODO O MOTOR, EVITANDO CONTATO COM ÁGUA, POEIRA E OUTROS MATERIAIS (ITEM **A IMG.1** - ANEXO);
2. ACOMPANHAMENTO DE SOQUETE EMPURRADOR, USADO PARA EMPURRAR A CARNE (ITEM **B IMG.1** - ANEXO);
3. BANDEJA COM ORIFÍCIO DE ENTRADA DA CARNE COM O DIÂMETRO DE ABERTURA REDUZIDO, GARANTINDO DISTÂNCIAS DE SEGURANÇA E EVITANDO QUE O OPERADOR TENHA ACESSO AS PARTES MÓVEIS DA BOCA (COMO AO CARACOL SEM FIM) (ITEM **C IMG.1** - ANEXO).

ATENÇÃO! SEMPRE QUE FOR REMOVIDO ALGUM ÍTEM REFERIDO A SEGURANÇA DA MÁQUINA (COMO POR EXEMPLO, AO FAZER LIMPEZA OU MANUTENÇÃO) REPONHA EM SEU DEVIDO LUGAR E CONFIRME SE ESTÃO REALIZANDO SUA FUNÇÃO CORRETAMENTE.

1.3 SEGURANÇA ELÉTRICA

- CONTROLAR PERIÓDICAMENTE O ESTADO DOS CABOS E DAS PARTES ELÉTRICAS.
- PARA ESTIPULAR OS COMPONENTES DE SEGURANÇA CONTRA RISCOS ELÉTRICOS, FORAM OBSERVADOS OS REQUISITOS DAS NORMAS DE SEGURANÇA. DADO O PERFEITO ISOLAMENTO DE TODAS AS PARTES ELÉTRICAS E A ÓTIMA RESISTÊNCIA DE TODOS OS MATERIAIS EMPREGADOS, A MÁQUINA ESTÁ APTA A REALIZAR OS TRABALHOS A QUE SE PROPÕE.

ALÉM DISTO, DEVIDO A RISCOS CAUSADOS POR FALHAS E/OU DEFEITOS ENVOLVENDO ELETRICIDADE, A SEGURANÇA DA MÁQUINA SE OBTÉM COM:

1. SISTEMA DE SEGURANÇA QUE IMPEDE O REINICIO AUTOMÁTICO DA MÁQUINA QUANDO RESTABELECIDA A ENERGIA APÓS UMA DESCONEXÃO TEMPORÁRIA (QUEDA DE ENERGIA OU DESCONEXÃO E POSTERIOR CONEXÃO DO PLUGUE DA TOMADA, POR EXEMPLO). ESTE SISTEMA DE SEGURANÇA GARANTE TAMBÉM QUE A MÁQUINA SÓ LIGUE COM A BANDEJA (QUE SERVE SE PROTEÇÃO) MONTADA EM SEU DEVIDO LUGAR, GARANTINDO ASSIM A SEGURANÇA DO OPERADOR.

ATENÇÃO! SEMPRE QUE FOR REMOVIDO ALGUM ÍTEM REFERIDO A SEGURANÇA DA MÁQUINA (COMO POR EXEMPLO, AO FAZER LIMPEZA OU MANUTENÇÃO) REPONHA EM SEU DEVIDO LUGAR E CONFIRME SE ESTÃO REALIZANDO SUA FUNÇÃO CORRETAMENTE.

2 CARACTERÍSTICAS TÉCNICAS

- O GABINETE (ITEM **A IMG.1** - ANEXO) É CONFECCIONADO EM AÇO INOXIDÁVEL 430, QUE TEM RESISTÊNCIA À CORROSÃO SUPERIOR A DOS OUTROS AÇOS. RESISTE AO ATAQUE DE DIVERSOS AGENTES CORROSIVOS.
- A BANDEJA (ITEM **D IMG.1** - ANEXO) É CONFECCIONADA EM AÇO INOXIDÁVEL 430.

2.1 DADOS TÉCNICOS

MOD.	MEDIDAS LxAxP (cm)	PESO (kg)	CORRENTE (A)	TENSÃO (V)	DISCOS (mm)	PROD. (Kg/h)	LUBRIFICANTE
PCL.10	26x43x63	30,5	15/6,5	127/220	5-8	150	SAE 140 (200 ml)
PCL.22	26x45x69	37	17,5/6,5	127/220	5-8	200	SAE 140 (250 ml)
PCL.98 MF - TF *	37x45x78	59	21/10 (MF) 6,4/3,7 (TF)	MF 127 OU 220 TF 220 OU 380	5-8	400	SAE 140 (400 ml)
PCI.10	26x43x67	36,5	15/6,5	127/220	5-8	150	SAE 140 (200 ml)
PCI.22	26x46x71	42,5	17,5/6,5	127/220	5-8	200	SAE 140 (250 ml)
PCI.98 MF - TF *	39x61x81	MF 66,5 TF 62,5	21/10 (MF) 6,4/3,7 (TF)	MF 127 OU 220 TF 220 OU 380	5-8	400	SAE 140 (400 ml)

* MF = MONOFÁSICO OU TF = TRIFÁSICO

NÍVEL DE RUÍDO: 88 dB

ATENÇÃO: AS CARACTERÍSTICAS, MODELO, NÚMERO DE SÉRIE E TENSÃO ELÉTRICA DA MÁQUINA FORAM INDICADAS NA PLACA DE IDENTIFICAÇÃO COLADA NA PARTE TRASEIRA DA MESMA. ANTES DA INSTALAÇÃO, VERIFICAR SE A TENSÃO ELÉTRICA DA MÁQUINA ESTÁ DE ACORDO COM A DA REDE ELÉTRICA. VERIFICAR IMG. 5 EM ANEXO, CAMPO 3 DA LEGENDA.

2.2 FORNECIMENTO E ELIMINAÇÃO DAS EMBALAGENS DA MÁQUINA

A MÁQUINA FOI EMBALADA NUMA CAIXA DE MADEIRA PARA GARANTIR A PERFEITA INTEGRIDADE DA MESMA DURANTE O TRANSPORTE E ESTÁ ACOMPANHADA DOS SEGUINTE DOCUMENTOS:

- MANUAL DE INSTALAÇÃO, USO E MANUTENÇÃO;

OS COMPONENTES DA EMBALAGEM (PAPÉIS, MADEIRA ETC) SÃO PRODUTOS ASSIMILÁVEIS AOS RESÍDUOS SÓLIDOS URBANOS E PODEM SER ELIMINADOS SEM DIFICULDADE. NO CASO EM QUE A MÁQUINA SEJA INSTALADA EM PAÍSES ONDE EXISTEM NORMAS DIFERENTES, ELIMINAR AS EMBALAGENS SEGUNDO AS NORMAS VIGENTES. REALIZE A ELIMINAÇÃO CORRETA DO PRODUTO AJUDANDO A PROTEGER O MEIO AMBIENTE. PARA OBTER MAIORES INFORMAÇÕES SOBRE A RECICLAGEM DO MESMO, ENTRE EM CONTATO COM AS AUTORIDADES LOCAIS COMPETENTES, COM OS SERVIÇOS DE RECOLHIMENTO DE LIXO OU COM O ESTABELECIMENTO ONDE ADQUIRIU O PRODUTO.

3 INSTALAÇÃO

3.1 DISPOSIÇÃO DA MÁQUINA

A CONEXÃO COM A REDE ELÉTRICA E A DISPOSIÇÃO PARA O FUNCIONAMENTO DEVEM SER REALIZADOS POR PROFISSIONAL QUALIFICADO.

NA INSTALAÇÃO É IMPRESCINDÍVEL COLOCAR ESTE MANUAL A DISPOSIÇÃO DOS PROFISSIONAIS QUE REALIZARÃO A MESMA.

ATENÇÃO: A INSTALAÇÃO E O LOCAL ONDE SERÁ DISPOSTA A MÁQUINA DEVEM CUMPRIR AS NORMAS DE PREVENÇÃO DE RISCOS NO TRABALHO E SEGURANÇA NO TRABALHO EM MÁQUINAS E EQUIPAMENTOS (NORMA REGULAMENTADORA NR-12).

O FABRICANTE NÃO SE RESPONSABILIZA POR POSSÍVEIS DANOS DIRETOS OU INDIRETOS CAUSADOS PELO NÃO CUMPRIMENTO DAS DITAS NORMAS.

DEVE-SE POSICIONAR O APARELHO SOBRE UMA SUPERFÍCIE DE APOIO SUFICIENTEMENTE AMPLA, BEM NIVELADA, SECA E ESTÁVEL, LONGE DE FONTES DE CALOR E DE TORNEIRAS DE ÁGUA E A UMA ALTURA MÉDIA 80 CM.

3.2 CONEXÃO ELÉTRICA

OS PICADORES DE CARNE SÃO FORNECIDOS COM UM CABO DE ALIMENTAÇÃO PARA SER CONECTADO A UMA TOMADA ELÉTRICA. SE O CABO DE ALIMENTAÇÃO ESTIVER DANIFICADO, ELE DEVERÁ SER SUBSTITUÍDO POR UM CABO NOVO. A TROCA DEVE SER REALIZADA PELO FABRICANTE, AGENTE AUTORIZADO OU PESSOA QUALIFICADA, A FIM DE EVITAR RISCOS.

OS MODELOS DE PICADORES MONOFÁSICOS PCL.10 / PCL.22 / PCI.10 / PCI.22 (MF), SÃO FORNECIDOS COM CABOS DE ALIMENTAÇÃO COM PLUGUES ESTAMPADOS DO TIPO **2P+T** (2 POLOS + TERRA), SEGUINDO REGULAMENTO VIGENTE. ESTES PLUGUES POSSUEM 3 PINOS REDONDOS, EXISTINDO LOGO ABAIXO DE CADA PINO, UMA MARCAÇÃO CORRESPONDENTE DE CADA UM (FASE, TERRA E NEUTRO). É OBRIGATÓRIO REALIZAR UMA BOA CONEXÃO DE TERRA, SEGUINDO REGULAMENTO VIGENTE.



OS MODELOS DE PICADORES MONOFÁSICOS PCL.98 / PCI.98 (MF), SÃO FORNECIDOS COM CABOS DE ALIMENTAÇÃO COM PLUGUES INDUSTRIAIS DO TIPO **2P+T** (2 POLOS + TERRA), SEGUINDO REGULAMENTO VIGENTE. OS PICADORES 98 (MF) DE 127 V SÃO FORNECIDOS COM PLUGUE INDUSTRIAL QUE SUPORTA ATÉ 32 A, ENQUANTO OS PICADORES 98 (MF) DE 220 V POSSUEM PLUGUE INDUSTRIAL QUE SUPORTA ATÉ 16 A.

NESTE TIPO DE CONEXÃO, O PLUGUE POSSUI 3 PINOS REDONDOS, SENDO O DE DIÂMETRO MAIOR O PINO DE ATERRAMENTO (PINO TERRA). É OBRIGATÓRIO CONECTAR TODOS OS POLOS DE LIGAÇÃO ANTES DE LIGAR O APARELHO, ASSIM COMO TAMBÉM É OBRIGATÓRIO REALIZAR UMA BOA CONEXÃO DE TERRA, SEGUNDO O REGULAMENTO VIGENTE.

DETALHE DO PLUGUE INDUSTRIAL TIPO 2P+T (2 POLOS + TERRA):



2P + T
(2 PÓLOS + TERRA)



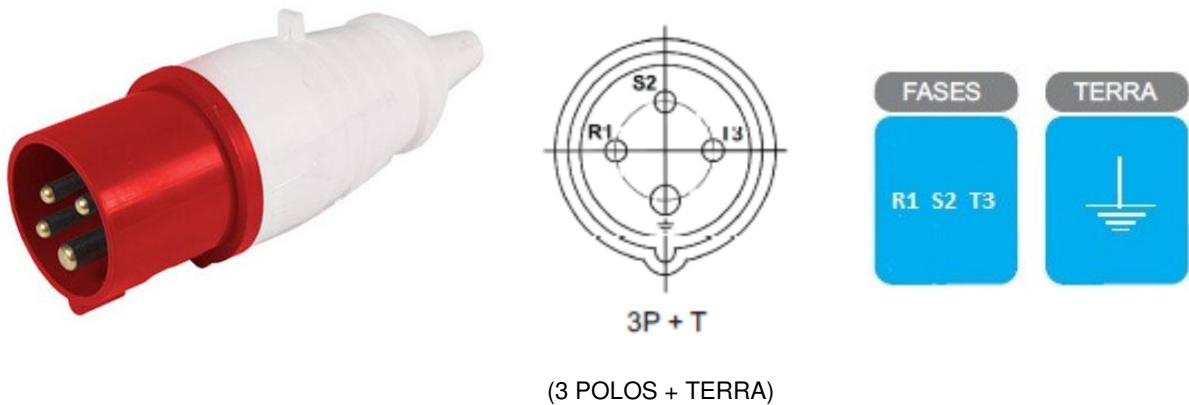
OBSERVAÇÃO: A REDE DE ALIMENTAÇÃO DOS PICADORES PCL/PCI.98 (MF) DE 127V, REQUEREM UM DISJUNTOR DE 25 A; PICADORES PCL/PCI.98 (MF) DE 220V, REQUEREM UM DISJUNTOR DE 16 A.

JÁ OS MODELOS DE PICADORES TRIFÁSICOS PCL.98 / PCI.98 (TF), SÃO FORNECIDOS COM CABOS DE ALIMENTAÇÃO COM PLUGUES INDUSTRIAIS DO TIPO **3P+T** (3 POLOS + TERRA) PARA 220V E DO TIPO **3P+N+T** (3 POLOS+NEUTRO+TERRA) PARA 380V, SEGUINDO REGULAMENTO VIGENTE. OS PICADORES 98 (TF) DE 127 V SÃO FORNECIDOS COM PLUGUE INDUSTRIAL QUE SUPORTA ATÉ 32 A, ENQUANTO OS PICADORES 98 (TF) DE 220 V POSSUEM PLUGUE INDUSTRIAL QUE SUPORTA ATÉ 16 A.

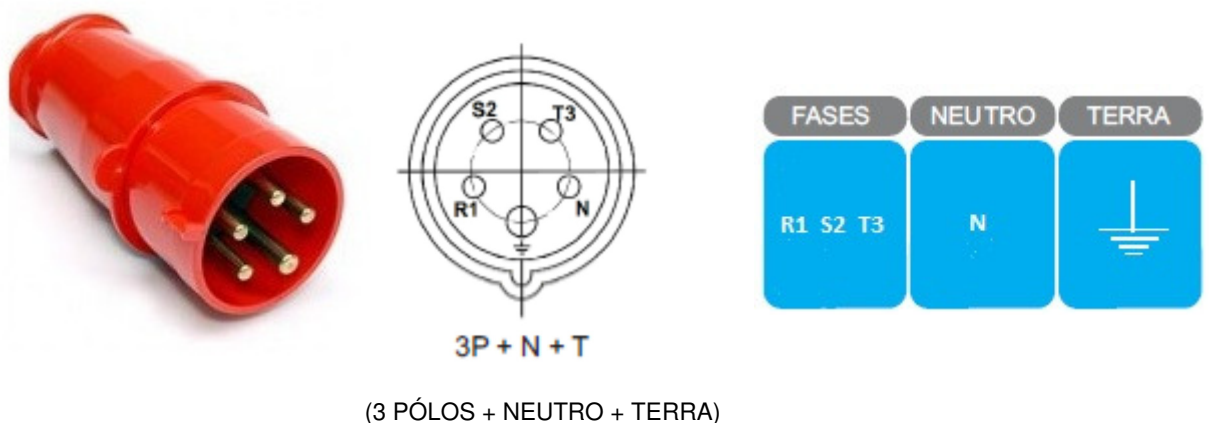
NESTE TIPO DE CONEXÃO, O PLUGUE POSSUI PINOS REDONDOS, SENDO O DE DIÂMETRO MAIOR O PINO DE ATERRAMENTO (PINO TERRA). É OBRIGATÓRIO CONECTAR TODOS OS POLOS DE LIGAÇÃO ANTES DE LIGAR O APARELHO, ASSIM COMO TAMBÉM É OBRIGATÓRIO REALIZAR UMA BOA CONEXÃO DE TERRA, SEGUNDO O REGULAMENTO VIGENTE.

DETALHE DOS PLUGUES INDUSTRIAIS TIPO 3P+T (3 POLOS + TERRA) E 3P+N+T (3 POLOS+NEUTRO+TERRA):

(PLUGUES 3P+T)




(PLUGUES 3P+N+T)



NO CASO DA NECESSIDADE DE ALGUMA MANUTENÇÃO NO CABO DE ALIMENTAÇÃO E/OU DO PLUGUE DE ALIMENTAÇÃO DO APARELHO, ESTE PROCEDIMENTO DEVE SER EXECUTADO POR AGENTE AUTORIZADO OU PESSOA QUALIFICADA.

PARA MAIORES DETALHES DO RESTANTE DA PARTE ELÉTRICA DO APARELHO, CONSULTE O ESQUEMA ELÉTRICO NOS ANEXOS DO MANUAL.

É OBRIGATÓRIO REALIZAR UMA BOA CONEXÃO DE TERRA SEGUNDO O REGULAMENTO VIGENTE (**IMG.5 - ANEXO**). ALÉM DISTO, ESTAS MÁQUINAS SÃO FORNECIDAS COM TERMINAL DE ATERRAMENTO EQUIPOTENCIAL (**IMG. 7 - ANEXO**).

 O BORNE IDENTIFICADO PELA FIGURA AO LADO É UMA PROTEÇÃO ADICIONAL AO ATERRAMENTO QUE É PREVISTO NA REDE ELÉTRICA, ELE DEVE SER LIGADO A UMA BARRA DE TERMINAIS DE ATERRAMENTO, INDEPENDENTE DA LIGAÇÃO À REDE ELÉTRICA, SENDO QUE OS DEMAIS PRODUTOS QUE POSSUAM PARTES METÁLICAS ACESSÍVEIS, E QUE SEJAM ESTACIONÁRIOS, TAMBÉM DEVEM SER LIGADOS A ESTE BARRAMENTO BEM COMO A PRÓPRIA BANCADA DE SERVIÇOS, CASO ESTA SEJA DE MATERIAL METÁLICO. DESTA MODO TODOS ESTES PRODUTOS ESTARÃO SOB UM MESMO POTENCIAL ELÉTRICO EVITANDO CORRENTES DE FUGA INDESEJÁVEIS.

A EMPRESA FABRICANTE SE EXIME DE TODA A RESPONSABILIDADE POR POSSÍVEIS DANOS DIRETOS OU INDIRETOS NO CASO DE NÃO SEREM RESPEITADAS AS NORMAS E INSTRUÇÕES APRESENTADAS.

AS MÁQUINAS PCI.10/22 E PCL.10/22 SÃO BIVOLT, OU SEJA, PODEM ATUAR TANTO EM 127V COMO EM 220V. PARA ISSO, BASTA MUDAR A TENSÃO NA CHAVE SELETORA DE TENSÃO QUE SE ENCONTRA ATRÁS DA MÁQUINA (**ITEM E IMG.1** - ANEXO). PARA MAIORES INFORMAÇÕES DA CHAVE SELETORA CONSULTE O ITEM 4.2 DESTE MANUAL.

JÁ AS MÁQUINAS PCI.98 E PCL.98 NÃO DISPÕEM DE CHAVE SELETORA DE TENSÃO. SE TIVER DIVERGÊNCIA DE TENSÕES ENTRE A MÁQUINA E A REDE DE ALIMENTAÇÃO, PODE-SE REALIZAR A ALTERAÇÃO DE TENSÃO DIRETAMENTE NO MOTOR (ALTERANDO A LIGAÇÃO DO MOTOR), PORÉM DEVE SER FEITO POR PROFISSIONAL CAPACITADO, O QUAL PODE CONSULTAR O ESQUEMA DE LIGAÇÃO (**LIGAÇÃO DO MOTOR PCL/PCI.98 127/220V MONOFÁSICO 220/380V TRIFÁSICO – ANEXO**).

ATENÇÃO! ANTES DE LIGAR SUA MÁQUINA, SEMPRE VERIFIQUE SE A TENSÃO DE ALIMENTAÇÃO DA REDE É A MESMA QUE A TENSÃO DA MÁQUINA. SE NÃO FOR A MESMA, PROCEDA COM A ALTERAÇÃO DA TENSÃO NO EQUIPAMENTO CONFORME INSTRUIDO A POUCO, ATENTANDO AO MODELO DE SUA MÁQUINA.

3.3 MEDIDAS DE SEGURANÇA E INSTRUÇÃO AO USUÁRIO

O PROFISSIONAL QUE EFETUA A VENDA DA MÁQUINA DEVERÁ INSTRUIR O USUÁRIO SOBRE O CORRETO FUNCIONAMENTO DA MESMA E DEVERÁ ENTREGAR-LHE ESTE MANUAL DE INSTRUÇÕES. O USUÁRIO DEVERÁ SER INFORMADO DE POSSÍVEIS MEDIDAS DE SEGURANÇA, E DEVERÁ RESPEITÁ-LAS, COMO TAMBÉM TODAS AS MEDIDAS DESCRITAS NESTE MANUAL.

4 USO DA MÁQUINA

4.1 UTILIDADE

SUA MÁQUINA DEVERÁ SER USADA EXCLUSIVAMENTE PARA TRITURAR E MOER CARNES.

4.2 COMANDOS

OS PICADORES SÃO COMPOSTOS POR CHAVE GERAL (INTERRUPTOR – **ITEM A IMG.2**), BOTÃO DE EMERGÊNCIA (**ITEM B IMG.2**), BOTÃO DE REARME (**ITEM C IMG.2**), BOTÃO DE LIGA-DESLIGA (**ITEM D IMG.2**). POSICIONADO EM FRENTE DA MÁQUINA, TODOS ESTES BOTÕES ESTÃO NA LATERAL ESQUERDA DA MÁQUINA.

APENAS OS MODELOS DE PICADORES **PCI.10/PCL.10/PCI.22/PCL.22** POSSUEM CHAVE SELETORA DE TENSÃO (**ITEM E IMG.1**). A CHAVE SELETORA DE TENSÃO SE ENCONTRA AO LADO DO CORDÃO DE ALIMENTAÇÃO, NA PARTE DE TRÁS DA MÁQUINA.

AO LADO DIREITO DOS PICADORES SE ENCONTRA O MANIPULO DE FIXAÇÃO DA BOCA (**ITEM B IMG.3**). AO POSICIONAR A BOCA NA POSIÇÃO ADEQUADA, DEVE-SE APERTAR BEM O MANÍPULO.

ATENÇÃO! NUNCA INTRODUZA OBJETOS (COMO FACAS, COLHERES, ETC.) DENTRO DA BOCA QUE NÃO SEJA O SOQUETE. ISSO PODE DANIFICAR A MÁQUINA E CAUSAR ACIDENTES.

VIDE DESCRITIVO DE CADA COMANDO:

1. CHAVE SELETORA DE TENSÃO – USADA PARA SELECIONAR A TENSÃO DE ALIMENTAÇÃO DA MÁQUINA (127 V OU 220 V). O VALOR DE TENSÃO QUE APARECE NA CHAVE SELETORA É A TENSÃO QUE A MÁQUINA ESTÁ CONFIGURADA PARA RECEBER DA LINHA DE ALIMENTAÇÃO. **(APLICÁVEL APENAS PARA MODELOS PCI/PCL.10/22)**.
2. CHAVE GERAL (INTERRUPTOR) DA MÁQUINA – DISPOSITIVO UTILIZADO PARA, DE FORMA SEGURA, ATIVAR E DESATIVAR O FORNECIMENTO DE ENERGIA ELÉTRICA PARA A MÁQUINA. NA POSIÇÃO “1” ATIVA, NA POSIÇÃO “0” DESATIVA FORNECIMENTO DE ENERGIA. **(APLICÁVEL EM TODOS OS MODELOS DE PICADORES)**.
3. BOTÃO LIGA-DESLIGA – USADO PARA LIGAR E DESLIGAR A MÁQUINA. NA POSIÇÃO “1” LIGA, NA POSIÇÃO “0” DESLIGA. **(APLICÁVEL EM TODOS OS MODELOS DE PICADORES)**.
4. BOTÃO DE EMERGÊNCIA – DEVE SER ACIONADO NO CASO DA NECESSIDADE DE PARADA DA MÁQUINA, DEVIDO ALGUMA EMERGÊNCIA. PARA ACIONAR O BOTÃO BASTA APERTÁ-LO E PARA DESARMAR, GIRAR BOTÃO SENTIDO HORÁRIO (CONFORME SETAS INDICATIVAS EXISTENTES NO BOTÃO). **(APLICÁVEL EM TODOS OS MODELOS DE PICADORES)**.
5. BOTÃO DE REARME – DEVE SER ACIONADO PARA REARMAR A MÁQUINA, APÓS QUEDA DE ENERGIA E/OU APÓS ACIONADO BOTÃO DE EMERGÊNCIA. NESTE ÚLTIMO CASO, PARA POSSIBILITAR O REARME DA MÁQUINA, PRIMEIRO DEVE-SE DESARMAR BOTÃO DE EMERGÊNCIA E APÓS APERTAR BOTÃO REARME. **(APLICÁVEL EM TODOS OS MODELOS DE PICADORES)**.

4.3 PROCEDIMENTO DE OPERAÇÃO

1º) TENDO VERIFICADO SE O BOCAL ESTÁ CORRETAMENTE ACOPLADO E FIRMEMENTE TRAVADO PELO MANIPULO (**ITEM B IMG.3 – ANEXO**), SE O CARACOL SEM FIM ESTÁ GIRANDO NO SENTIDO DE GIRO CORRETO (**INSTRUÇÕES A SEGUIR**) E SE A TENSÃO DA MÁQUINA NA CHAVE SELETORA ESTÁ DE ACORDO COM A REDE ELÉTRICA, PODE-SE OPERAR A MÁQUINA.

ATENÇÃO! VERIFIQUE O SENTIDO DE ROTAÇÃO DO CARACOL SEM FIM. PARA ISSO, POSICIONE-SE EM FRENTE DA MÁQUINA: O CARACOL SEM FIM DEVE ESTAR GIRANDO NO SENTIDO ANTI-HORÁRIO, CONFORME ILUSTRAÇÃO NA IMG.3.

É MUITO IMPORTANTE, ANTES DE OPERAR SEU PICADOR, VERIFICAR O SENTIDO DE GIRO DO CARACOL SEM FIM. O ACIONAMENTO DA MÁQUINA COM SENTIDO ERRADO PODE VIR A TRAVAR O CARACOL SEM FIM, A FACA CRUZETA E O DISCO DE CORTE, DANIFICANDO ESTES COMPONENTES, ALÉM DE PODER GERAR A QUEIMA DO MOTOR (SE MANTIDA A MÁQUINA LIGADA COM OS COMPONENTES TRAVADOS).

IMPORTANTE! NO CASO DO PICADOR PCI.98 E PCL.98, VERIFICAR SE A TENSÃO INDICADA NA ETIQUETA DE IDENTIFICAÇÃO, ATRÁS DA MÁQUINA (IMG. 6 – ANEXO) , ESTÁ DE ACORDO COM A DA REDE ELÉTRICA, POIS, O ESTES MODELOS DE PICADORES NÃO DISPÕE DE CHAVE SELETORA DE TENSÃO. SE NÃO FOR A MESMA TENSÃO, CONTATE PROFISSIONAL QUALIFICADO PARA REALIZAR A TROCA DE TENSÃO NA MÁQUINA (ALTERANDO A LIGAÇÃO DO MOTOR).

2º) DE POSSE DE PEDAÇOS DE CARNE PRÉ CORTADOS, DEPOSITE-OS SOBRE A BANDEJA; LIGUE A CHAVE GERAL, ACIONE O BOTÃO LIGA-DESLIGA (NA POSIÇÃO “1” – LIGAR) E EMPURRE OS PEDAÇOS DE CARNE PARA DENTRO DA BOCA USANDO O SOQUETE. PARA FACILITAR O PROCESSO, FAÇA PRESSÃO COM O SOQUETE SOBRE A CARNE CONTRA O CARACOL SEM FIM.

OBSERVAÇÃO: SE LIGADA A CHAVE GERAL E ACIONADO O BOTÃO LIGA-DESLIGA E SUA MÁQUINA NÃO LIGA, CERTIFIQUE-SE DE QUE:

- A BANDEJA ESTEJA DEVIDAMENTE MONTADA EM SEU LUGAR. DEVIDO AO SISTEMA DE SEGURANÇA EXISTENTE, A MÁQUINA NÃO IRÁ LIGAR ENQUANTO ESTE REQUISITO NÃO ESTIVER ATENDIDO;
- O BOTÃO DE EMERGÊNCIA NÃO PODE ESTAR ACIONADO. PARA DESARMÁ-LO, GIRE O BOTÃO SENTIDO HORÁRIO (CONFORME SETAS INDICATIVAS EXISTENTES NO BOTÃO), E EM SEGUIDA, APERTE O BOTÃO “REARME”. APÓS ISTO, APERTE O BOTÃO LIGA-DESLIGA NA POSIÇÃO “1” (LIGAR), E SUA MÁQUINA ESTARÁ DISPONÍVEL PARA USO.

PARA A MONTAGEM E DESMONTAGEM DA BOCA, DEVE-SE SEGUIR A ORDEM DE ACORDO COM A **IMG.4** – ANEXO.

DESMONTAGEM: DESENROSQUE A PORCA **F**, RETIRE O DISCO DE CORTE **E**, A FACA CRUZETA **D**, O CARACOL SEM FIM **C**, A ARRUELA **B** E POR ÚLTIMO A BOCA **A**. PARA ISSO, DESENROSQUE O MANIPULO **B** DA IMG.3. COM O MANIPULO SOLTO, DÊ LEVE BATIDAS NO TOPO DA BOCA, PARA ESQUERDA E PARA DIREITA, ATÉ ELA AFROUXAR. OU ENTÃO, INTRODUZA O SOQUETE NA BOCA E FORCE ELE PARA A DIREITA E ESQUERDA LEVEMENTE.

MONTAGEM: REALIZE O PROCESSO INVERSO.

ATENÇÃO! A PORCA **F** DA BOCA, NO MOMENTO DA MONTAGEM, NÃO DEVERÁ SER APERTADA EXCESSIVAMENTE, SIMPLEMENTE DEVERÁ SER ENCOSTADO NO FINAL DO ROSQUEAMENTO. SE APERTAR EXCESSIVAMENTE IRÁ DESGASTAR TODO O MATERIAL E FORÇAR O MOTOR, PODENDO QUEIMÁ-LO.

UTILIZAR SOMENTE OS DISCOS PERFURADOS FORNECIDOS COM ESTE MOEDOR. EM HIPÓTESE ALGUMA FAÇA USO DE DISCOS COM FUROS DE OUTROS FORMATOS OU DIMENSÕES.

5 LIMPEZA E MANUTENÇÃO

5.1 PROCEDIMENTO PARA A LIMPEZA E PRODUTOS UTILIZADOS

ATENÇÃO! ANTES DE REALIZAR UMA MANUTENÇÃO OU LIMPEZA, ASSEGURAR-SE DE QUE A CHAVE GERAL (INTERRUPTOR DA MÁQUINA) ESTEJA DESLIGADO E DE QUE O PLUGUE ESTEJA DESCONECTADO DA REDE ELÉTRICA.

DEVE-SE FAZER UMA LIMPEZA DIÁRIA DO APARELHO PARA OBTER UM BOM FUNCIONAMENTO E PARA QUE A MÁQUINA TENHA UMA LONGA DURAÇÃO.

A BOCA, ASSIM COMO DEMAIS PEÇAS DESMONTÁVEIS, DEVEM SER LAVADAS COM ÁGUA QUENTE. LIMPE BEM OS CANTOS, ELIMINANDO RESÍDUOS DE ALIMENTOS.

ATENÇÃO! TOME CUIDADO AO FAZER A LIMPEZA DA FACA CRUZETA, POIS ESTA POSSUI LÂMINAS CORTANTES. UTILIZE SOMENTE PANO ÚMIDO, MANUSEANDO A FACA CRUZETA COM CUIDADO, POIS CASO CONTRÁRIO, PODE VIR A CAUSAR ACIDENTES. OS MESMOS CUIDADOS SERVEM PARA QUALQUER OUTRO COMPONENTE CORTANTE DA MÁQUINA.

NÃO DEIXE A BANDEJA ENTRAR EM CONTATO COM OUTROS METAIS, ISSO PODE DANIFICÁ-LA. AO LAVAR A BANDEJA NÃO USE PALHA DE AÇO OU OUTROS ABRASIVOS.

O RESTANTE DA MÁQUINA DEVE SER LIMPA SOMENTE COM PANO ÚMIDO O MÁXIMO DE VEZES POSSÍVEL, A FIM DE EVITAR QUE OS RESÍDUOS DE ALIMENTOS SEQUEM. NUNCA UTILIZAR PRODUTOS OU ESPONJAS ABRASIVAS, JÁ QUE PODEM RISCAR OU ESTRAGAR A SUPERFÍCIE. NÃO DERRAME ÁGUA SOBRE O EQUIPAMENTO PARA A LIMPEZA, SENÃO, AO LIGÁ-LO PODERÁ OCASIONAR CHOQUE ELÉTRICO. **NÃO UTILIZAR JATO D'ÁGUA PARA LIMPEZA DA MÁQUINA.**

É DE SUMA IMPORTÂNCIA QUE OS PRODUTOS EMPREGADOS GARANTAM A MÁXIMA HIGIENE E QUE NÃO SEJAM TÓXICOS.

5.2 MANUTENÇÃO E COMPORTAMENTO EM CASO DE AVARIAS

- O OPERADOR DEVE SER INSTRUÍDO A REALIZAR MANUTENÇÃO DE ROTINA, FAZENDO PEQUENOS AJUSTES, A LIMPEZA E OBSERVAR INDÍCIOS DE PANES QUE PODEM OCORRER. PODE-SE CITAR COMO EXEMPLOS: VERIFICAR RUÍDOS ESTRANHOS; PERDA DE POTÊNCIA DO APARELHO; A NÃO EXECUÇÃO PELO APARELHO AO SERVIÇO A QUE SE PROPÕE; DENTRE OUTROS. AO DETECTAR ALGUMA NÃO CONFORMIDADE, TOMAR AS PROVIDÊNCIAS NECESSÁRIAS. CONTATAR A ASSISTÊNCIA TÉCNICA BIMG/METVISA MAIS PRÓXIMA DE VOCÊ.

ATENÇÃO! MANTENHA O DISCO (ITEM “E” DA IMG.4 - ANEXO) E A FACA CRUZETA (ITEM “D” DA IMG.4) SEMPRE AFIADOS E NUNCA DEIXE A MÁQUINA TRABALHANDO SEM CARGA (SEM PRODUTOS DENTRO DA BOCA), POIS COM ISSO, OCORRE ACELERAÇÃO DO DESGASTE, ALÉM DE DANIFICAR OUTROS COMPONENTES DA MÁQUINA.

VERIFIQUE SEMPRE O DESGASTE DA ARRUELA DE ENCOSTO (ITEM “B” DA IMG.4), TROQUE-A QUANDO NECESSÁRIO E NUNCA ESQUEÇA DE COLOCÁ-LA AO MONTAR A BOCA, POIS, TRABALHAR SEM A ARRUELA ACARRETERÁ EM UM DESGASTE PREMATURO DAS PEÇAS.

- DE 6 EM 6 MESES DEVE-SE REALIZAR MANUTENÇÃO PREVENTIVA, ABRIR O EQUIPAMENTO E FAZER AJUSTES NECESSÁRIOS, COMO TROCA DO ÓLEO, TROCAR A ARRUELA DE CELERON, VERIFICAR E AJUSTAR AS FOLGAS, FAZER LIMPEZA DAS PARTES INTERNAS, DENTRE OUTROS. AO DETECTAR PEÇAS QUEBRADAS OU COM FUNCIONAMENTO DEBILITADO, SUBSTITUÍ-LAS. USE SEMPRE PEÇAS ORIGINAIS. TROCAR O ÓLEO A CADA 2000 HORAS DE TRABALHO.
- PARA TROCAR O ÓLEO RETIRE O BUJÃO (ITEM “F” DA IMG.1 - ANEXO) E EM SEGUIDA O PARAFUSO DE NÍVEL DO ÓLEO (ITEM “G” DA IMG.1 - ANEXO). FAÇA ESCORRER O ÓLEO INCLINANDO A MÁQUINA DE FORMA A SAIR TUDO PELO ORIFÍCIO DO PARAFUSO **G**. COM O AUXÍLIO DE UM FUNIL, ACRESCENTE ÓLEO NOVAMENTE ATÉ COMEÇAR A ESCORRER PELO ORIFÍCIO DO PARAFUSO **G** DA IMG.1, QUE POR SUA VEZ, DETERMINA A QUANTIDADE CORRETA DE ÓLEO DA CAIXA. **IMPORTANTE:** APÓS TROCADO O ÓLEO, A MÁQUINA DEVERÁ TRABALHAR NIVELADA.

ATENÇÃO! NUNCA DEIXE SUA MÁQUINA TRABALHAR SEM ÓLEO NA CAIXA DE ENGENHARIA POIS OCASIONARÁ A QUEBRA. SEMPRE VERIFIQUE O NÍVEL E ACRESCENTE ÓLEO ATÉ SAIR PELO ORIFÍCIO QUE REGULA O NÍVEL, CONFORME DESCRITO ACIMA.

O ÓLEO VELHO RETIRADO DA MÁQUINA NÃO PODE SER LANÇADO NA REDE DE ESGOTO OU NO MEIO AMBIENTE, ELE DEVE TER SEU FIM APROPRIADO CONFORME LEGISLAÇÃO AMBIENTAL. UTILIZE ÓLEO SAE-140 NA QUANTIDADE DE: 200 ml PARA PCL.10 E PCI.10; 250 ml PARA PCL.22 E PCI.22 – 400ml PARA PCL.98 E PCI.98.

“EM MÁQUINAS QUE O PARAFUSO **G** SE ENCONTRA EMBAIXO, RETIRE TODO ÓLEO E UTILIZE UM MEDIDOR DE VOLUME PARA ACRESCENTAR A QUANTIDADE CORRETA”.

- **IMPORTANTE!** COM A REALIZAÇÃO DA MANUTENÇÃO PREVENTIVA, SERÁ ELIMINADO O INCONVENIENTE DE FICAR COM A MÁQUINA PARADA QUANDO MAIS SE PRECISA DELA, REDUZ O CUSTO E AINDA REDUZ OS RISCOS DE ACIDENTES. SE DISPUSER DE PROFISSIONAL CAPACITADO, REALIZE AINDA MANUTENÇÃO PREDITIVA.

ATENÇÃO: A MANUTENÇÃO PREVENTIVA NECESSITA DE PROFISSIONAL CAPACITADO. AO REALIZÁ-LA, CERTIFIQUE-SE QUE A MÁQUINA ESTÁ DESCONECTADA DA REDE ELÉTRICA. SEMPRE QUE FOR REMOVIDO ALGUM ÍTEM REFERIDO A SEGURANÇA DA MÁQUINA, COMO POR EXEMPLO, AO FAZER

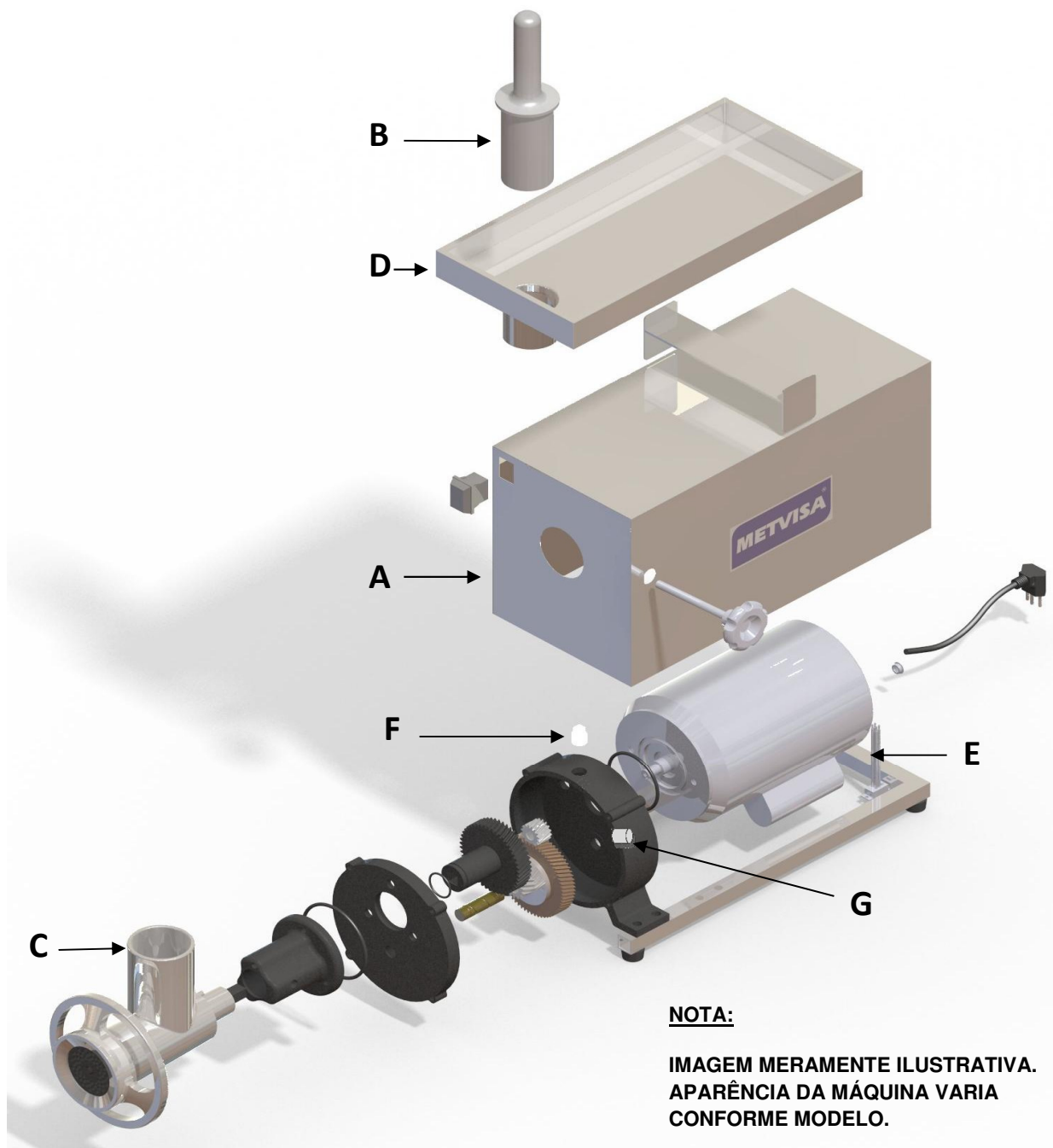
LIMPEZA OU MANUTENÇÃO, REPONHA EM SEU DEVIDO LUGAR E CONFIRME SE ESTÃO REALIZANDO SUA FUNÇÃO CORRETAMENTE.

NO CASO DE PANE OU INCONFORMIDADE, LEVAR A MÁQUINA AO ASSISTENTE MAIS PRÓXIMO, QUALQUER DÚVIDA CONSULTE EM NOSSO SITE www.metvisa.com.br.

5.3 INTERRUPTÃO PROLONGADA DO USO DA MÁQUINA

QUANDO TIVER QUE DEIXAR A MÁQUINA PARADA POR UM PROLONGADO TEMPO, DEVE-SE DESCONECTAR A MESMA DA REDE ELÉTRICA E EFETUAR UMA LIMPEZA COMPLETA DE TODA A MÁQUINA E DOS DIFERENTES ACESSÓRIOS. ACONSELHA-SE PROTEGER TODAS AS PARTES DA MÁQUINA COM AZEITE DE VASELINA BRANCO OU COM PRODUTOS ADEQUADOS QUE SE ENCONTRAM NO COMÉRCIO. DEVE-SE TAMBÉM PROTEGER A MÁQUINA DO PÓ, COBRINDO-A COM UMA TELA DE NYLON OU DE OUTRO MATERIAL.

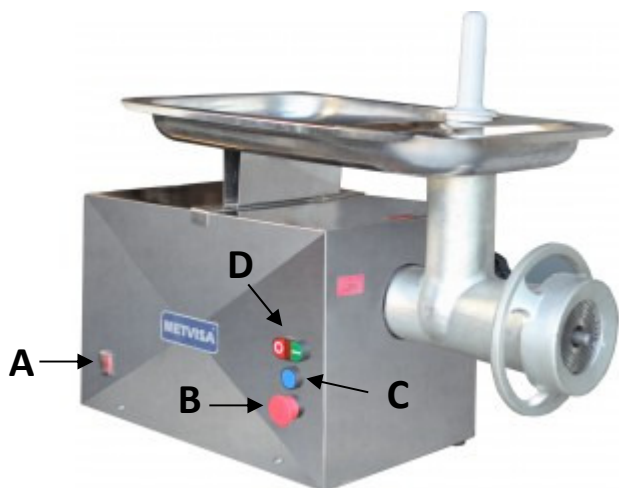
IMG.1



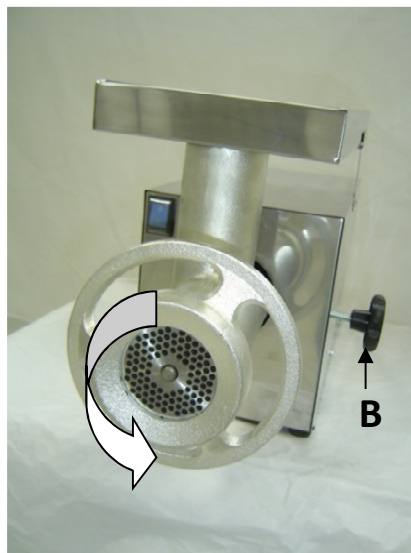
NOTA:

IMAGEM MERAMENTE ILUSTRATIVA.
APARÊNCIA DA MÁQUINA VARIA
CONFORME MODELO.

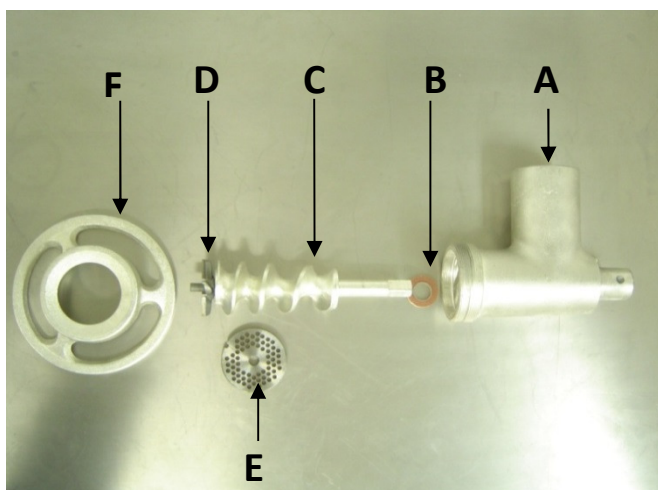
IMG.2



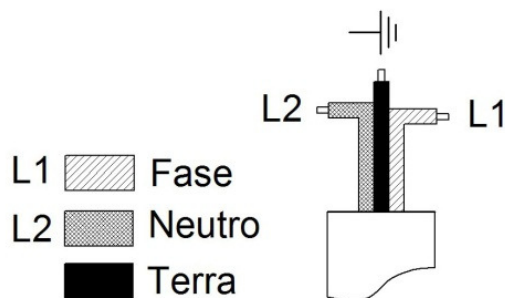
IMG.3



IMG.4



IMG.5



IMG.6

MODELO: PCL10BIVMF60N5
PICADOR DE CARNES BOCA 10
Nr: 000474 **Lote: 140407**

 PCL10BIVMF60N5000474

N° DE SÉRIE →
 TENSÃO DE ALIMENTAÇÃO DA MÁQUINA →

TENSAO: 127/220 V	CORRENTE: 14,8/5,6 A	FREQUENCIA: 60 Hz	PROTECAO: IPX1
----------------------	-------------------------	----------------------	-------------------

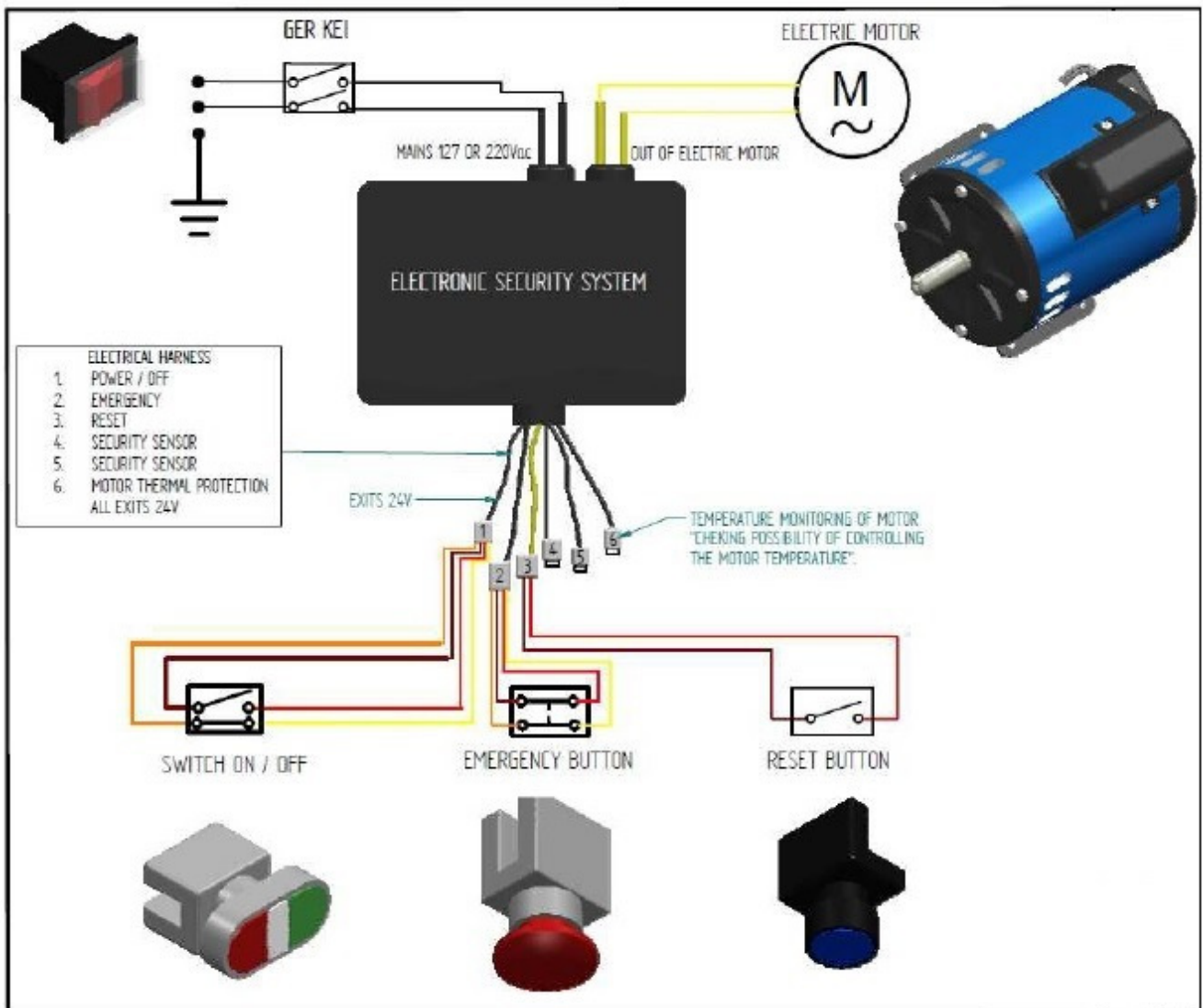
BIMG BRASIL INDUSTRIA DE MAQUINAS PARA GASTRONOMIA LTDA
 FONE/FAX +55 47 3251-5555 - www.metvisa.com.br

CÓDIGO DA MÁQUINA →

IMG. 7

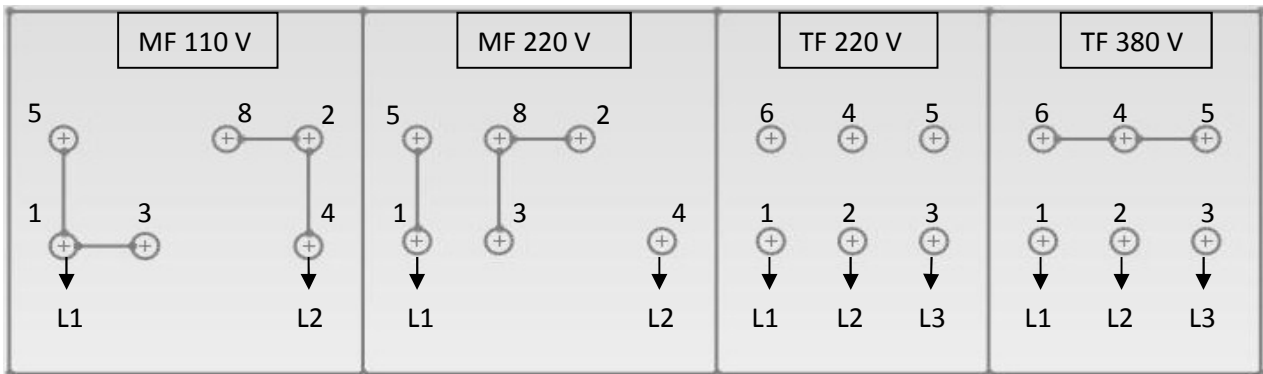


ESQUEMA ELÉTRICO PCL/PCI.10/22

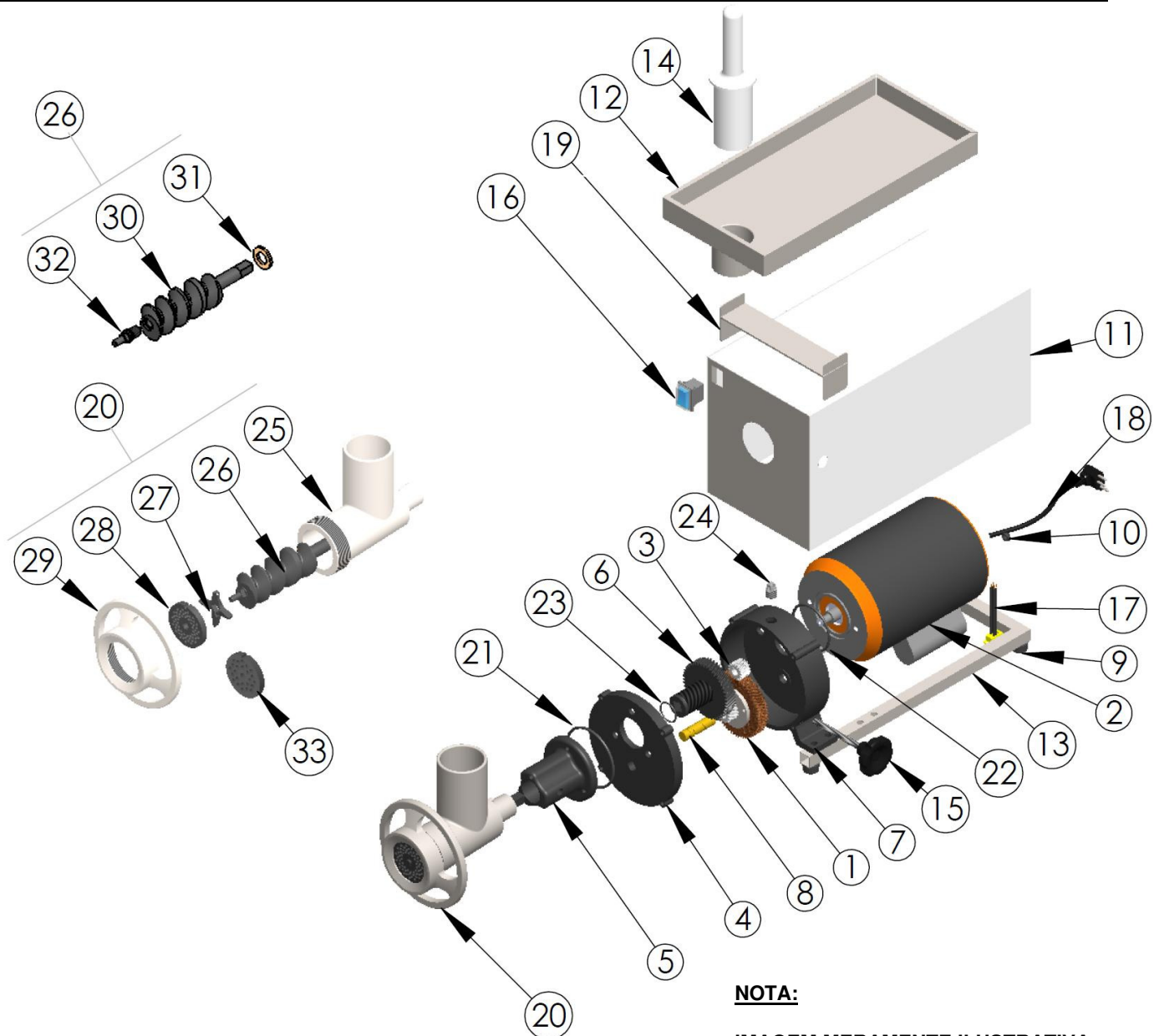


LIGAÇÃO DO MOTOR PCI/PCL.98

LIGAÇÃO DO MOTOR PCI/PCL.98 110/220V MONOFÁSICO 220/380V TRIFÁSICO



VISTA EXPLODIDA PCIL.10



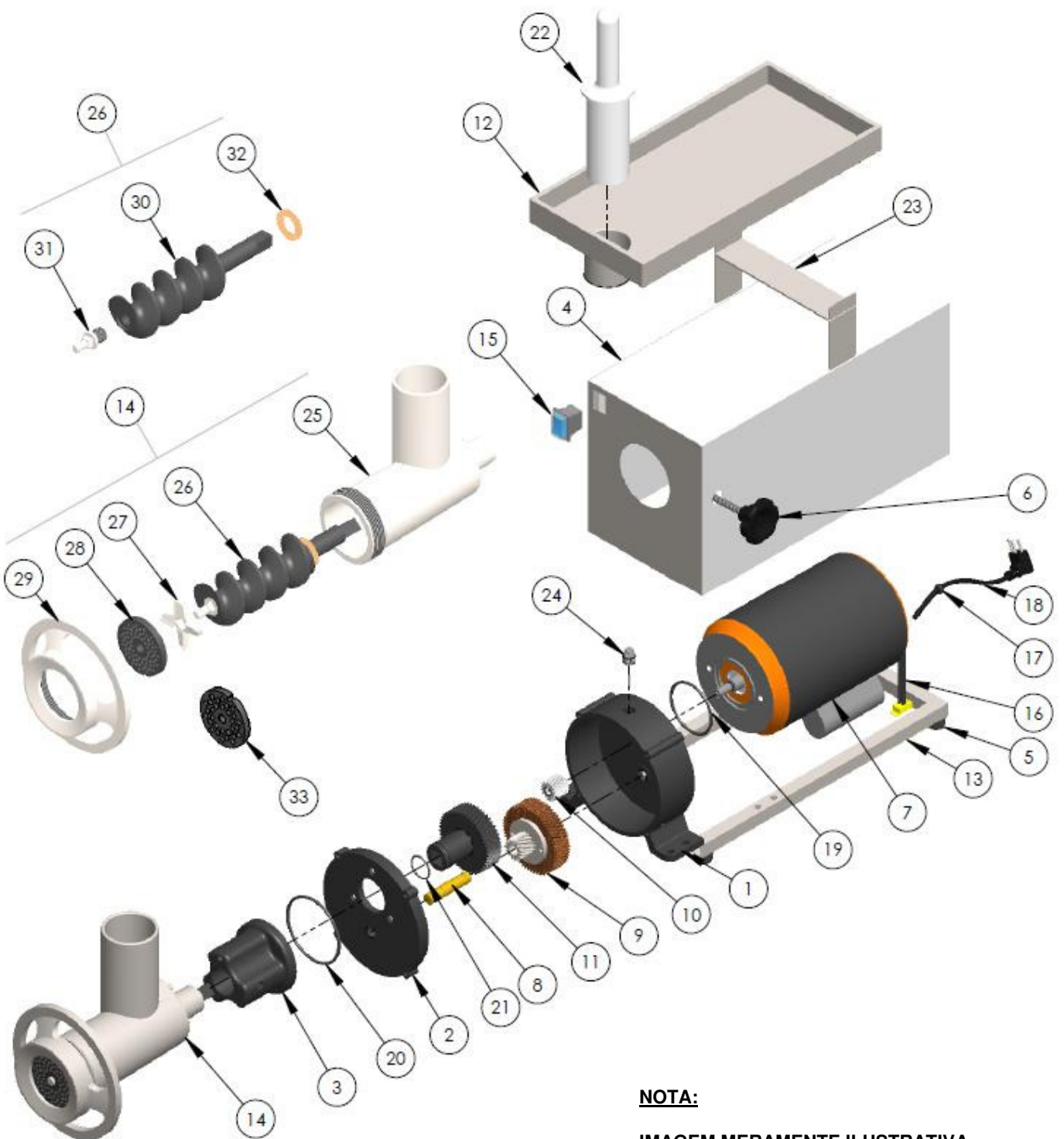
NOTA:

IMAGEM MERAMENTE ILUSTRATIVA.
APARÊNCIA DA MÁQUINA VARIA
CONFORME MODELO.

PEÇAS DE REPOSIÇÃO PCL.10

ITEM	CÓDIGO	DESCRIÇÃO
1	EGG054	ENGRENAGEM HELICOIDAL DE FIBRA 60Z EM CONJUNTO COM A DE 15Z
2	MTE110	MOTOR E. 3/4CV 4P 60HZ 110/220V
3	EGG052	ENGRENAGEM HELICOIDAL Z16
4	TAP062	FRENTE DA CAIXA DE ENGRENAGEM
5	MAC065	MANCAL BOCA PCIL.10
6	EGG055	ENGRENAGEM HELICOIDAL DE FERRO 47Z MÓD.1,75 DIAM.91,2X19MM
7	CCÇ003	CAIXA DAS ENGRENAGENS
8	EIX124	EIXO INTERMEDIÁRIO
9	PEP004	PÉ
10	BCH004	ILHO DE BORRACHA 11,5 X 8 X 2,1MM
11	GAB055	GABINETE PCI10
12	BDJ011	BANDEJA PONTEADA
13	BAS034	BASE TUBO 20X20X210X416
14	SQT004	SOQUETE 57X110MM PCI10 L10
15	MNL004	MANIPULO 3/8"X110MM
16	CHE016	CHAVE ELET. BIP. 16A REF.DC-212
17	CHS001	CHAVE SELETORA DE VOLTAGEM HH 201
18	CBE143	CABO ELETRICO
19	SUB007	SUPORTE DA BANDEJA
20	CJT038	BOCA CABEÇOTE COMPLETA PCI10
21	ORG011	ANEL DO MANCAL PCI10-22
22	ORG010	O-RING DO MOTOR PCI10 22
23	ORG002	O-RING 1122 PCI10
24	BUJ001	BUJÃO FURADO 3/8"
25	BCA003	CORPO DA BOCA
26	CJT212	CARACOL SEM FIM COMPLETO PCI 10
27	FAC003	FACA CRUZETA PCI10
28	DIS004	DISCO FURO DIAM.5 PCI10
29	POE003	PORCA BOCA CABEÇOTE PCI10
30	SFC001	CARACOL SEM FIM
31	ARE009	ARRUELA DE FIBRA
32	EIX086	PINO CARACOL DIAM.19X47MM PCI - L10
33	DIS005	DISCO FURO DIAM. 8

VISTA EXPLODIDA PCL.22



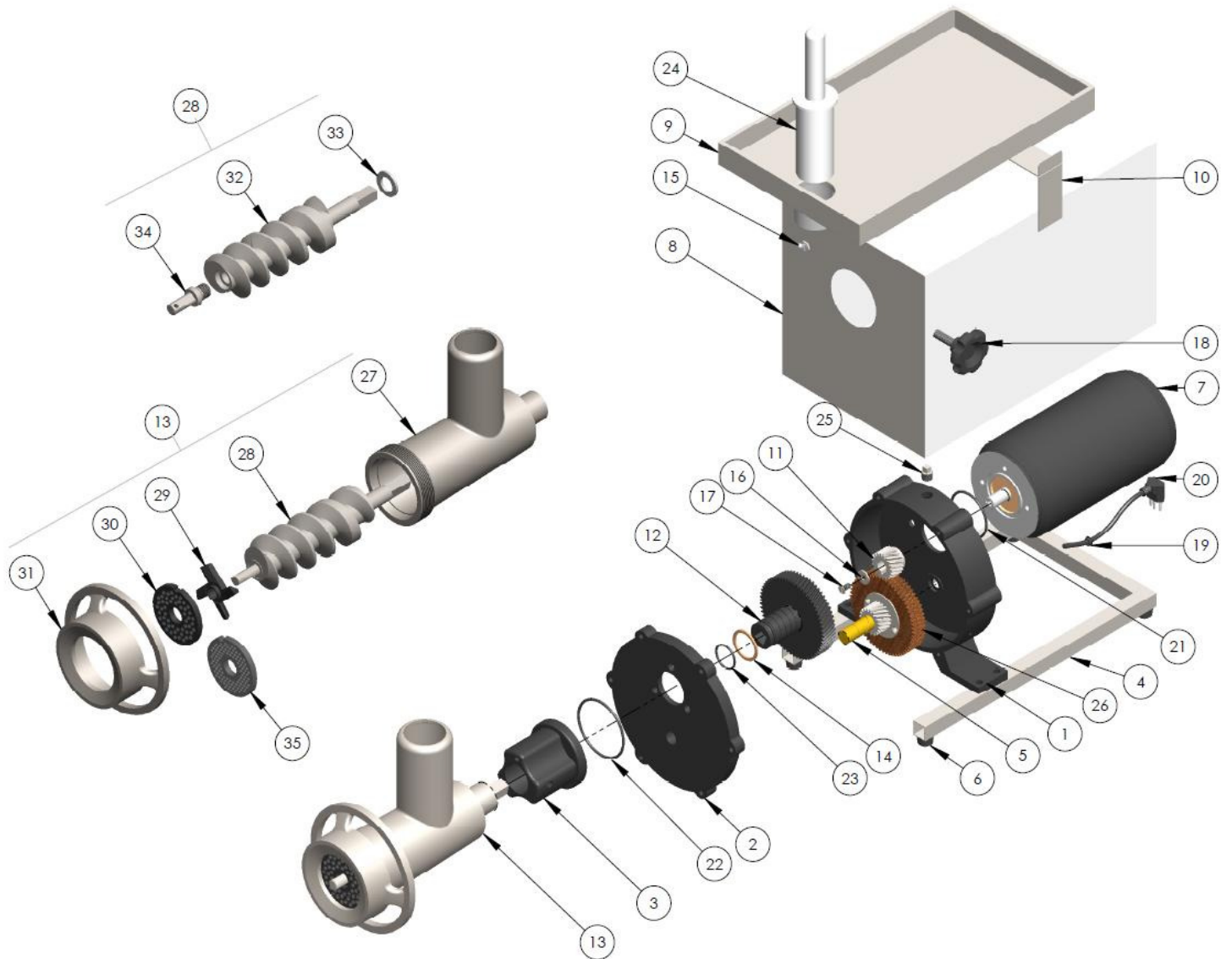
NOTA:

**IMAGEM MERAMENTE ILUSTRATIVA.
APARÊNCIA DA MÁQUINA VARIA
CONFORME MODELO.**

PEÇAS DE REPOSIÇÃO PCL.22

ITEM	CÓDIGO	DESCRIÇÃO
1	CCÇ004	CAIXA DAS ENGRENAGENS
2	TAP062	FRENTE DA CAIXA DE ENGRENAGEM
3	MAC066	MANCAL DA BOCA PCIL.22
4	GAB056	GABINETE
5	PEP004	PÉ
6	MNL004	MANÍPULO 3/8"X95MM
7	MTE111	MOTOR E. 1CV 4P 60HZ 110/220V
8	EIX126	EIXO INTERMEDIÁRIO
9	EGG058	ENGRENAGEM DE FIBRA Z60 PCI22
10	EGG056	ENGRENAGEM HELICOIDAL Z16
11	EGG057	ENGRENAGEM FERRO PCI22 Z47
12	BDJ011	BANDEJA PONTEADA
13	BAS034	BASE TUBO 20X20X210X416
14	CJT037	BOCA CABEÇOTE COMPLETA
15	CHE016	CHAVE ELET. BIP. 16A REF.DC-212 DICOMPELL
16	CHS001	CHAVE SELETORA DE VOLTAGEM HH 201
17	BCH004	ILHO BORRACHA 11,5 X 8 X 2,1MM
18	CBE144	CABO ELETRICO
19	ORG010	O-RING DO MOTOR PCI10-22
20	ORG011	ANEL DO MANCAL PCI10-22
21	ORG003	O-RING 1123
22	SQT003	SOQUETE PCI.22 - 98
23	SUB008	SUPORTE DA BANDEJA
24	BUJ001	BUJÃO FURADO 3/8"
25	BCA002	CORPO DA BOCA PCI22
26	CJT213	CARACOL SEM FIM COMPLETO PCI.22
27	FAC002	FACA CRUZETA PCI22
28	DIS006	DISCO FURO 5 PCI.22
29	POE004	PORCA DA BOCA
30	SFC002	CARACOL SEM FIM PCI22
31	EIX087	PINO CARACOL 25,4X50
32	ARE010	ARRUELA DE FIBRA
33	DIS007	DISCO FURO 8 PCI.22

VISTA EXPLODIDA PCL.98



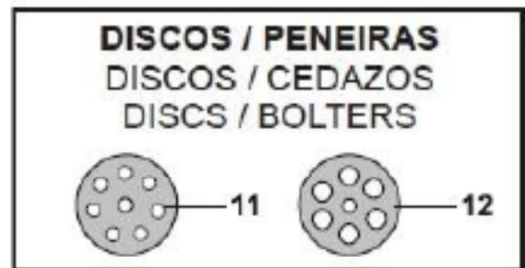
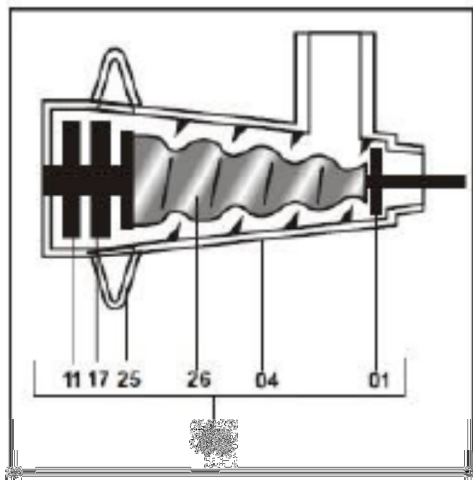
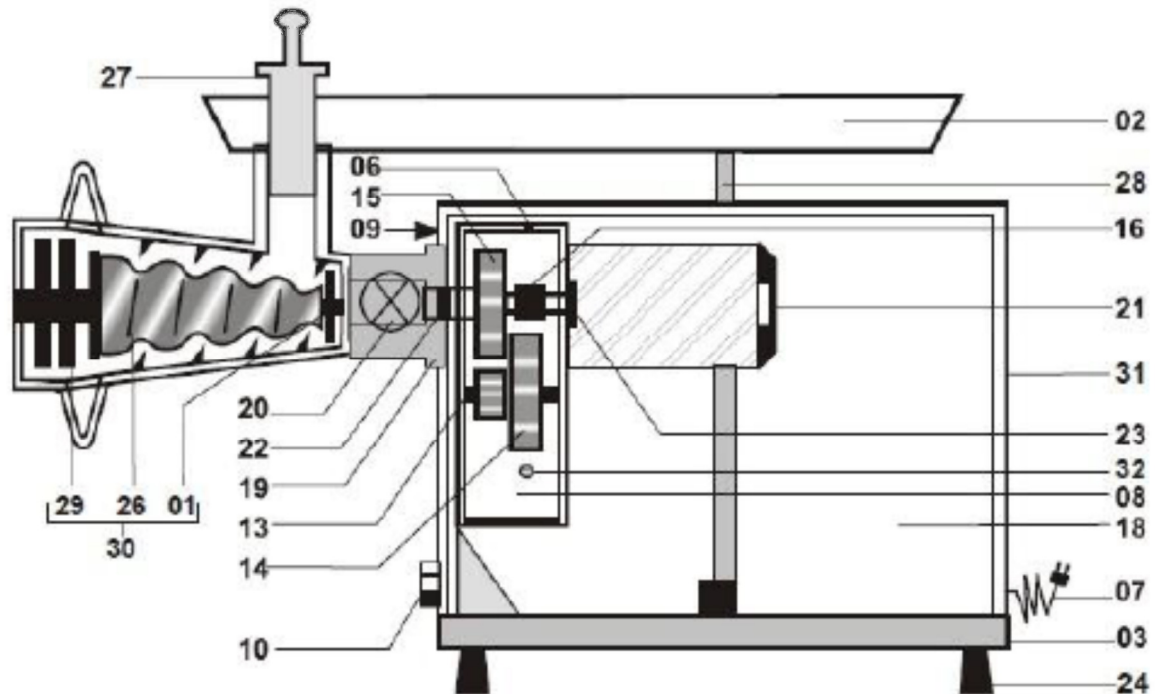
NOTA:

IMAGEM MERAMENTE ILUSTRATIVA.
APARÊNCIA DA MÁQUINA VARIA
CONFORME MODELO.

PEÇAS DE REPOSIÇÃO PCL.98

ITEM	CÓDIGO	DESCRIÇÃO
1	CCÇ005	CARCAÇA PCIL.98
2	TAP063	TAMPA DA CAIXA DE ENGRENAGEM PCIL.98
3	MAC067	MANCAL DA BOCA PCIL.98
4	BAS036	BASE SOLDADA
5	EIX127	EIXO ENGRENAGEM FIBRA
6	PEP004	PÉ
7	MTE112	MOTOR ELÉTRICO 2CV 4P 60HZ 110/220V PCIL.98
8	GAB058	GABINETE
9	BDJ013	BANDEJA INOX 38X340X557MM
10	SUB009	SUPORTE DA BANDEJA
11	EGG059	ENGRENAGEM HELIC. DO MOTOR Z19 M2
12	EGG061	ENGRENAGEM HELIC FERRO 62Z M2 PCIL.98
13	CJT039	BOCA CABEÇOTE COMPLETA PCIL.98
14	-	ENCOSTO ENGRENAGEM DE FERRO
15	CHE006	CHAVE ELETRICA CS-301 20A
16	ARL002	ARRUELA 3/8" ZINC.
17	PRC004	PARAFUSO MAQUINA CHATA 5/16"X5/8" ZINC.
18	MNL001	MANIPULO 1/2" 13F X 160MM
19	BCH004	ILHO DE BORRACHA 11,5 X 8 X 2,1MM
20	CBE144	CABO ELÉTRICO
21	ORG010	ORING DO MOTOR PCI10 22
22	ORG011	ANEL DO MANCAL PCI10-22
23	ORG004	O'RING 1220 (34,52X3,53MM) PCI.98
24	SQT003	SOQUETE PCI 22/98
25	BUJ001	BUJÃO FURADO 3/8"
26	EGG060	CONJUNTO ENGRENAGEM DE FIBRA 62Z M2
27	BCA001	CORPO DA BOCA
28	CJT124	CARACOL SEM FIM COMPLETO
29	FAC001	FACA CRUZETA
30	DIS009	DISCO FURO 8
31	POE005	PORCA BOCA CABEÇOTE
32	SFC003	CARACOL SEM FIM
33	ARE010	ARRUELA DE FIBRA
34	EIX088	PINO CARACOL DIAM. 30X76MM
35	DIS008	DISCO FURO 5MM

VISTA EXPLODIDA PCI.10/22 PCI.98 MF TF



PEÇAS DE REPOSIÇÃO PCI.10/22 PCI.98 MF TF

#	Peça Pieza Part name	PCI.10	PCI.22	PCI.98 trifásico	PCI.98 monofásico
01	Arruela de fibra Arandela de fibra Roundel fibre	ARE-009	ARE-010	ARE-010	ARE-010
02	Bandeja Bandeja Tray	BDJ-003	BDJ-002	BDJ-001	BDJ-001
03	Base Base Base	BAS-005	BAS-005	BAS-021	BAS-021
04	Corpo da boca Cuerpo de la boca Mouth body	BCA-003	BCA-002	BCA-001	BCA-001
05	Boca cabeçote completa Boca cabezal completa Complete triturator body	CJT-038	CJT-037	CJT-039	CJT-039
06	Bujão 3/8" Bombona 3/8" Plug 3/8"	BUJ-001	BUJ-001	BUJ-001	BUJ-001
07	Cabo elétrico Cable eléctrico Electrical cable	CBE-021	CBE-021	CBE-010	CBE-022
08	Carcaça Armazón Carcass	FOF-034	FOF-034	FOF-053	FOF-053
09	Chave elétrica Llave eléctrica Electrical switch	CHE-016	CHE-016	CHE-006	CHE-005
10	Chave seletora voltagem Llave selectora voltaje Electrical tension switch	CHS-001	CHS-001	-	-
11	Disco 5mm Disco 5mm Disc 5mm	DIS-004	DIS-006	DIS-008	DIS-008
12	Disco 8mm Disco 8mm Disc 8mm	DIS-005	DIS-007	DIS-009	DIS-009
13	Eixo Intermediário Eje Intermediario Intermediate axle	EIX-014	EIX-014	EIX-016	EIX-016
14	Engrenagem fibra Engranaje fibra Fiber gear	EGG-020	EGG-022	EGG-025	EGG-025
15	Engrenagem ferro Engranaje hierro Iron gear	EGG-019	EGG-021	EGG-024	EGG-024
16	Engrenagem motor Engranaje motor Motor gear	EGG-018	EGG-018	EGG-023	EGG-023
17	Faca cruzeta Cuchillo cruzeta Cross knife	FAC-003	FAC-002	FAC-001	FAC-001
18	Gabinete Gabinete Cabinet	GAB-012	GAB-012	GAB-048	GAB-048
19	Mancal Cojnete Beard	MAC-025	MAC-026	MAC-027	MAC-027
20	Manipulo 1/2" x 50mm Manipulo 3/8" x50mm Maniple 1/2" x50mm	MNL-003	MNL-003	MNL-003	MNL-003
21	Motor elétrico Motor eléctrico Electrical motor	MTE-010	MTE-011	MTE-013	MTE-012
22	O'ring O' ring O'ring	ORG-002	ORG-003	ORG-004	ORG-004
23	O'ring motor O' ring motor Motor O'ring	ORG-010	ORG-010	ORG-010	ORG-010
24	Pé Pie Foot	PEP-004	PEP-004	PEP-002	PEP-002
25	Porca da boca cabeçote Tuerca de la boca cabezal Screw-nut	POE-003	POE-004	POE-005	POE-005
26	Caracol sem fim Caracol sin fin Endless spiral	SFC-001	SFC-002	SFC-003	SFC-003
27	Soquete Soquete Pusher	SQT-004	SQT-003	SQT-003	SQT-003
28	Suporte bandejas Soporte bandejas Tray support	SUB-003	SUB-002	SUB-001	SUB-001
29	Pino caracol Pasador caracol Spiral pin	EIX-086	EIX-087	EIX-088	EIX-088
30	Caracol sem fim comp. Caracol sin fin completo Complete endless spiral	CJT-212	CJT-213	CJT-214	CJT-214
31	Tampa traseira Tapa traseira Back cover	TAP-023	TAP-023	TAP-024	TAP-024
32	Parafuso nivel do óleo M8x25mm Tornillo nivel del aceite M8x25mm Oil screw M8x25mm	PRS-005	PRS-005	PRS-005	PRS-005

