

Para sua orientação e garantia do produto, é importante que você leia e compreenda todas as instruções de uso, ficando expressas as seguintes condições:

1 • Este produto é garantido pelo seu fabricante e/ou importador **Wanke S.A. pelo prazo de 01 ano**, a contar da data de emissão da nota fiscal de compra para o primeiro adquirente, quando comprovada a existência de defeitos de material ou de fabricação.

Os três primeiros meses desta garantia são exigidos pela lei nº 8078, de 11 de Setembro de 1990. Os últimos nove meses constituem uma cobertura adicional concedida pela Wanke S.A.

2 • Constatado o defeito, o consumidor deverá procurar o Assistente Técnico Autorizado mais próximo ou entrar em contato com a fábrica.

**Necessitando utilizar a assistência técnica, a nota fiscal será requisitada durante o período de garantia do produto.**

3 • Durante o prazo de garantia, as partes, peças e componentes eventualmente defeituosos, serão substituídos gratuitamente, bem como a mão de obra, **correndo por conta do proprietário as despesas de frete e seguro decorrentes da remoção do produto para conserto.**

4 • Esta garantia perderá totalmente sua validade se ocorrer qualquer uma das hipóteses a seguir expressas:

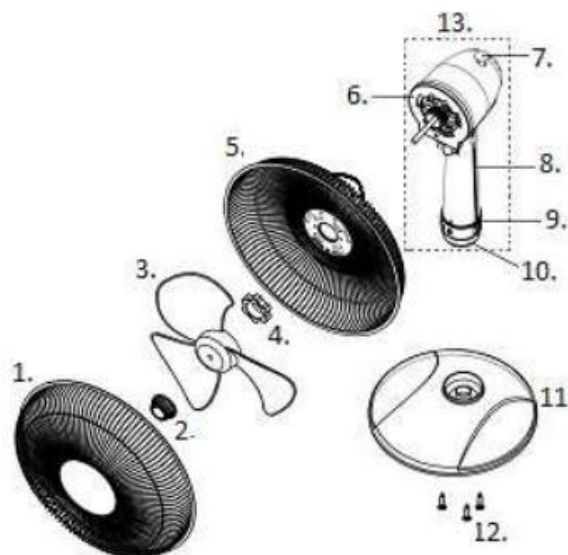
- O produto não for utilizado, única e exclusivamente para uso doméstico;
- Não forem cumpridas as instruções de uso;
- O produto sofrer alterações ou consertos feitos por pessoas não autorizadas pelo fabricante e/ou importador Wanke S.A.);
- As etiquetas de identificação forem alteradas, rasuradas ou removidas;**
- O produto tiver sido conectado a alguma tensão elétrica não condizente com a recomendada no produto;
- Se qualquer peça, parte ou componente agregado ao produto se caracterizar como não original, adaptado ou que não tiver as especificações técnicas de projeto;
- O aparelho tiver recebido maus tratos ou for exposto à ação do tempo;
- Falhas de funcionamento do produto, decorrentes da falta de limpeza e excesso de resíduos, ou ainda, decorrente da existência de objetos no seu interior, que forem estranhos ao seu funcionamento e finalidade de utilização.

5 • **A garantia não cobre:**

- Despesas e danos ocorridos durante o transporte do produto para conserto (riscos, amassados ou quebras) e de instalação do produto, ou quando não for constatado nenhum defeito;
- A substituição de peças danificadas durante o transporte ou em decorrência de exposição a intempéries (chuva, umidade, vento, sol, etc).

6 • **O fabricante e/ou importador Wanke S.A., não autoriza nenhuma pessoa ou entidade a assumir em seu nome qualquer outra responsabilidade relativa à garantia de seus produtos além das aqui explicitadas.**

7 • **A Wanke S.A. reserva-se o direito de, a qualquer tempo, revisar, alterar ou descontinuar os aparelhos "Wanke", inclusive as condições aqui descritas, sem que isto incorra em qualquer responsabilidade ou obrigação para com a Assistência Técnica, Revendedor, Comprador ou Terceiros.**



- |  |                                 |
|--|---------------------------------|
| 1. Grade frontal com logo Wanke Domestic | 8. Haste                        |
| 2. Porca de fixação da hélice            | 9. Acionador da chave (0,1,2,3) |
| 3. Hélice                                | 10. Acoplador da haste          |
| 4. Porca de fixação da grade traseira    | 11. Base                        |
| 5. Grade traseira com alça               | 12. Parafuso (3 peças)          |
| 6. Cobertura frontal do motor            | 13. Corpo do Ventilador         |
| 7. Pino da oscilação                     |                                 |

O Ventilador de mesa Wanke Domestic é fácil e simples de instalar, dispensando assim acompanhamento técnico. No entanto, para uma correta manutenção do seu ventilador, utilize o **Serviço Autorizado Wanke de Assistência Técnica**.



A Wanke sempre pensando na satisfação completa de seus clientes criou o **SAC - Serviço de Atendimento ao Cliente Wanke**. Você pode fazer uso deste serviço sempre que achar necessário, através do nosso e-mail ou telefone. A ligação é gratuita.



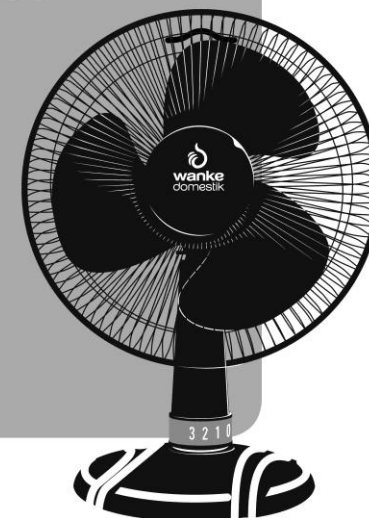
Fabricante e/ou Importador:  
**WANKE S.A.**

Rodovia BR 470, 2800 - Caixa Postal 16  
Fone/Fax: +55 47 3301 2511 - CEP 89130 000  
Indaial - Santa Catarina - Brasil  
[www.wanke.com.br](http://www.wanke.com.br)  
CNPJ: 84.228.105/0001-92 - IE: 250.224.291

04/12 Código: 38130065

## Ventilador de Mesa

## Manual de Instruções



**PARA USO EXCLUSIVAMENTE DOMÉSTICO**

## Manual de Instruções



Obrigado por comprar o **Ventilador de Mesa Domestik**, mais um excelente produto com a tecnologia, qualidade, garantia e tradição da Wanke S.A.

Ao adquirir o **Ventilador de Mesa Domestik**, você escolheu um ventilador projetado para proporcionar mais praticidade e economia no seu dia-a-dia, além de contar com um novo design e uma série de outras vantagens que só os produtos Wanke possuem.

## Precauções

Leia o manual atentamente para conhecer o ventilador e siga as instruções para montar e instalá-lo com segurança, mesmo que você já tenha conhecimento do produto. Depois de ler, guarde-o para consultar sempre que necessário.

• Este ventilador deve ser montado por um adulto responsável.

• **OBS:** Este ventilador é somente para uso doméstico.

• Os componentes que estão colocados dentro da caixa estão protegidos por pacotes plásticos que possuem pequenos furos de ventilação. Depois de desembalar os componentes, garanta que os pacotes estejam bem guardados (ou descartados), longe do alcance de crianças para evitar que elas brinquem com os mesmos e que, acidentalmente, possam sufocar ou engasgar.

• Antes de ligar o cabo de alimentação na tomada, verifique se a tensão indicada no produto é compatível com a tensão em que o ventilador será ligado (127V ou 220 V). Desconecte o cabo de alimentação da tomada quando o ventilador não estiver sendo usado.

• Nunca utilize o ventilador se o cabo de alimentação ou plugue estiverem danificados. Para evitar risco de acidente, a substituição do cabo de alimentação deve ser feito na rede de **Serviço Autorizado Wanke de Assistência Técnica**.

• Não utilize extensões elétricas nem conectores (T ou benjamim), pois estes podem queimar ou causar sobrecarga na instalação elétrica.

• Caso ocorra variação ou desligamento frequente de energia na instalação elétrica da residência, desconecte o cabo de alimentação da tomada para evitar danos ao seu ventilador e não deixe o produto funcionando ou conectado à tomada enquanto você estiver ausente.

• Não ligue ou manuseie o aparelho em áreas molhadas ou com as mãos úmidas.

• O ventilador não deve ser usado perto de locais que contenham água, tais como banheiras, piscinas etc.

• Desligue e desconecte o ventilador da tomada de energia elétrica quando for fazer a limpeza do ventilador ou quando for movimentá-lo de um lugar para outro. Não manuseie o ventilador ligado.

• Somente ligue o ventilador se o mesmo estiver em locais de superfícies estáveis e seguros para evitar o tombamento do produto.

• **Nunca ligue o ventilador se ele não estiver completamente montado.**

• **RECOMENDA-SE QUE AS CRIANÇAS SEJAM VIGIADAS PARA ASSEGURAR QUE ELAS NÃO ESTEJAM BRINCANDO COM O APARELHO.**

• Não deixe que pessoas (incluindo crianças) com reduzida capacidade física, sensorial, mental ou enferma possam manusear o ventilador.

• Devido o fluxo de ar gerado e da oscilação do ventilador, não aproxime os cabelos, roupas, cortinas ou outros utensílios nas partes móveis do ventilador, pois as mesmas podem ser sugadas para dentro das grades.

• Não coloque qualquer parte do corpo (como dedos) ou qualquer objeto através das grades ou aberturas do ventilador.

• Este aparelho não é destinado a ser operado por meio de um temporizador externo ou sistema separado de controle remoto.

## Instruções de montagem

**⚠ ATENÇÃO:** Sempre execute as operações na ordem a seguir descrita, com a chave do ventilador na posição "0" (desligado) e o cabo de alimentação desconectado da tomada de energia elétrica. Monte completamente seu ventilador antes de ligar na tomada.

**⚠ ATENÇÃO:** Antes de iniciar e durante a montagem do ventilador identifique quem é e onde está cada componente. Faça sempre uma comparação dos números entre parênteses indicados nas instruções de montagem com os mostrados na figura 6 da página 4 ou da página 6. Retire da caixa todos os componentes e certifique-se que nada ficou dentro.

## Montagem da base



**Passo 1** - Pegue o pacote plástico que contém a base (11). Retire o pacotinho que contém 4 borrachinhas e 3 parafusos. Pegue as borrachinhas e encaixe-as no fundo da base.

Deixe os parafusos do lado para a próxima operação

**Passo 2** - Coloque a base sobre uma mesa.

**Passo 3** - Pegue o corpo do ventilador (13) e encaixe o acoplador da haste (10) no centro da base. Observe que na parte de baixo do acoplador da haste (10) existe um rasgo que deverá ser alinhado com os encaixe/guia que existe no centro da base (11). Posicione estes guias para o perfeito acoplamento das duas peças.

**Passo 4** - Deite o conjunto e coloque os 3 parafusos (12) no fundo da base, em seguida aperte-os para fixar o conjunto.

## Como fixar a grade traseira, a hélice e a grade frontal

**Passo 1** - Remova a porca de fixação da hélice (2) do corpo do ventilador (13), segurando o pino existente no eixo do motor com uma das mãos e com a outra girando a porca no sentido horário.

**Passo 2** - Remova a porca de fixação da grade traseira (4) girando-a no sentido anti-horário. Essas porcas saem da fábrica montadas no corpo do ventilador (13).

**Passo 3** - Observe a (Fig. 1), coloque a grade traseira com alça (5), posicionando os dois furos oblongos do aro central da grade sobre os pinos guias existente na cobertura plástica frontal do motor (6).

Garanta que a grade traseira encaixe corretamente nos pinos guias, e que a alça (pegador) para transporte do ventilador, fique virada para cima e voltada para trás, quando você olha o ventilador de frente.

**Passo 4** - Fixe a grade traseira recolocando a porca (4) e girando-a no sentido horário.

Aperte a porca com força normal, quando você sentir que começa ficar pesado para apertar, pare e não aperte mais.

**Passo 5** - Coloque a hélice (3) no eixo do motor alinhando e encaixando o recorte que existe no centro da parte traseira da hélice com o pino que existe no eixo do motor.

**Passo 6** - Fixe a hélice através da porca de fixação da hélice (2) girando-a no sentido anti-horário.

Aplique uma força suficiente para travar a hélice, mas que não seja excessiva (Fig. 2).

**Passo 7** - Pegue a grade frontal com logo Wanke Domestik (1) e gire as abas para fora (Fig. 4).

Essas abas ficam no aro externo da grade. Retire o parafuso que fica colocado nesta grade.

**Passo 8** - Observe que na grade frontal (1) existe uma aba que é fixa (Fig. 3). Encaixe-a no aro externo da grade traseira (5) de tal modo que esta fique na posição superior.

**Passo 9** - Posicione a grade frontal (1) sobre a grade traseira (5) de tal maneira que o furo existente no aro externo de cada grade fiquem alinhados. Insira o parafuso e coloque a porca, mas não a aperte totalmente.

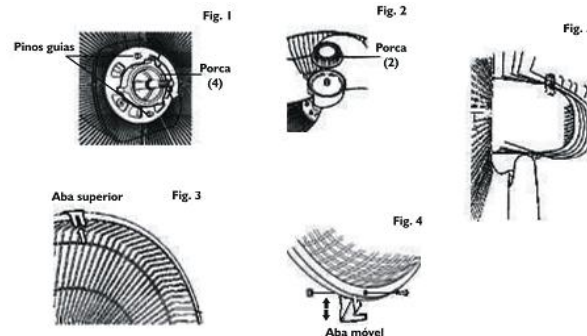
**Passo 10** - Alinhe os aros das grades perto de cada aba e feche-as pressionando para cima.

(Fig. 4).

**OBS:** Para manter as grades bem fechadas, garantindo a sua segurança, as abas são justas, necessitando de força e cuidado no fechamento.

**Passo 11** - Agora aperte a porca do parafuso das grades.

Pronto, executando todas as operações descritas, você montou seu Ventilador de Mesa Wanke Domestik.



## Instruções de utilização



**⚠ ATENÇÃO:** Sempre execute as operações abaixo, na ordem indicada e com ventilador desligado.

**Passo 1** - Coloque o ventilador sobre uma superfície seca e nivelada horizontalmente. Não pendure o ventilador e não o coloque ao lado de fontes de calor como churrasqueiras, fogões, fornos etc.

**Passo 2** - Remova a presilha que prende o cabo de alimentação e deixe o cabo solto.

**Passo 3** - Quando colocar o ventilador numa mesa ou outro local elevado esteja seguro de que o cabo de alimentação não possa ser acidentalmente puxado (ou nele tropeçado) e que o ventilador não possa cair.

**Passo 4** - Ligue o cabo de alimentação do ventilador na tomada de energia elétrica.

**Passo 5** - Selecione a velocidade desejada através da chave (9). Existem 4 posições: 0 (desligado), 1 (mínima), 2 (média), 3 (máxima).

**Passo 6** - O ventilador pode ser colocado em oscilação horizontal. Para oscilar pressione o pino da oscilação (7) para baixo e puxe-o para cima quando quiser parar a oscilação.

**Passo 7** - Para direcionar o fluxo de ar do ventilador na direção vertical (Fig. 5) segure o ventilador na haste (8) do corpo principal e movimente o conjunto motor de modo que ele gire para cima ou para baixo (existem três posições). A cada movimento você poderá ouvir um click. Não force o movimento além do ponto que o conjunto motor fica travado.

## Limpeza do ventilador

**Passo 1** - Desligue o ventilador e desconecte o plugue da tomada de energia elétrica antes de efetuar a limpeza.

**Passo 2** - Mantenha o seu ventilador sempre limpo. Use um aspirador de pó, quando necessário.

**Passo 3** - Nunca use objetos pontiagudos que possam danificar o ventilador.

**Passo 4** - Os componentes do ventilador devem ser limpos com um pano levemente umedecido em água.

**Passo 5** - Não deixe que água ou qualquer outro líquido penetre nas partes internas do ventilador.

**⚠ ATENÇÃO:** Depois de ter feito a limpeza do seu ventilador, antes de conectá-lo na tomada de energia, certifique-se de que ele está completamente montado.

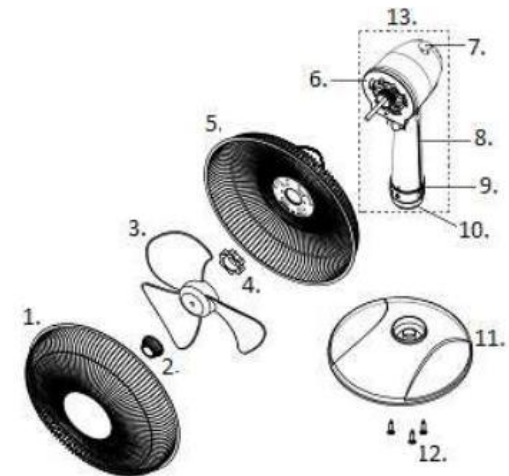


Figura 6