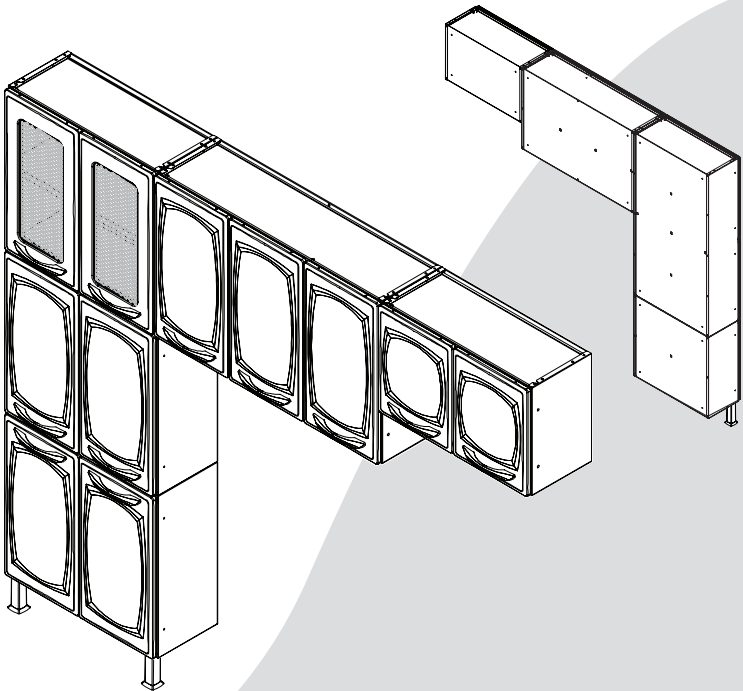




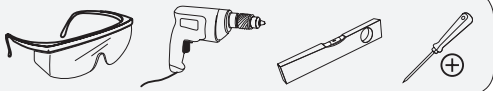
GUIA DE MONTAGEM

COZINHA LEBLON
PANELEIRO 6 PORTAS COM VIDRO,
ARMÁRIO 3 PORTAS E
MINI ARMÁRIO 2 PORTAS

Linha Leblon



Tenha em mãos:



* Ferramentas não fornecidas

Necessário duas
pessoas para montar



Linha de atendimento ao consumidor

0800 770 8517

www.colormaq.com.br

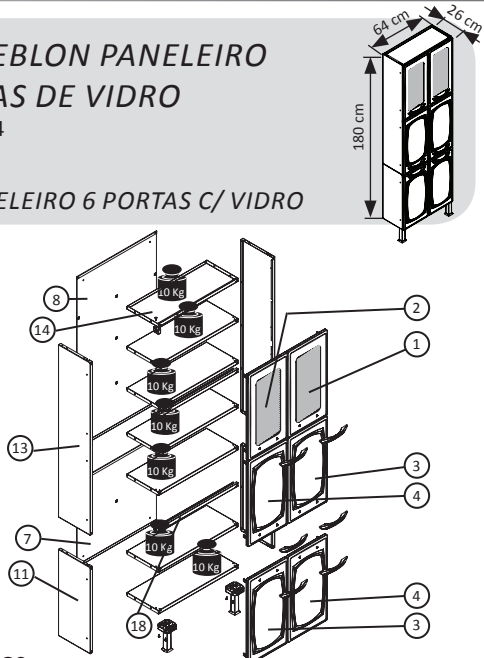
COZINHA LEBLON PANELEIRO COM PORTAS DE VIDRO

Branco: 238.1.104

Preto: 238.8.104

ARMÁRIO PANELEIRO 6 PORTAS C/ VIDRO

PESO MÁXIMO
SUPORTADO



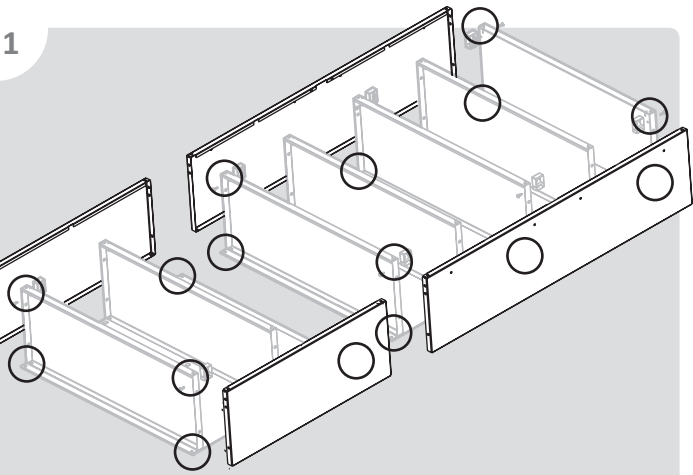
LISTA DE ACESSÓRIOS

A F1 - 02410.002 - Parafuso 4,8x45 mm ZL E	F8 - 20213 - Porca M4x8	F15 - 03750.001 Dobradiça de aço Quantidade: 22 uni.	P P30 - 02120.011 Logo adesivo Quantidade: 3 uni.
B F2 - 02410.006 - Parafuso PHS 4,5x16 CF	F22 - 02410.005 - Parafuso M4x8	P3 - 20036 Bucha 5-8 Quantidade: 12 uni.	Q P42 - 02460.002 Bucha do puxador Quantidade: 22 uni. A:21 L:12 P:12 mm
C F3 - 02410.004 - Parafuso 4,0x9,5 CHIP	F15-2 - Paraf. PHS 4,3x13,5	P4 - 02750.019 Tampa paraf. branca Quantidade: 12 uni. A:15 L:13 P:13 mm	R P44 - 02700.007 Tampa furo porta Quantidade: 22 uni. A:15 L:13 P:13 mm
D F6 - 01410.006 - Parafuso 3,5x10 CH BIC	F34 - 02410.025 - Parafuso 3,5X25 PHS PAN IP MASTER	L P5 - 02700.001 Pino fixador branco Quantidade: 20 uni.	S P22 - 039.1.322 Pé armário Quantidade: 24 uni. A:165 L:49 P:49 mm
		M P6 - 027.1.080 Batente porta Quantidade: 22 uni.	T P29 - 02400.018 Terminal pé plástico Quantidade: 4 uni. A:9 L:58,5 P:59,5 mm
		N P8 - 02750.101 Puxador de plástico Quantidade: 11 uni. A:28 L:234 P:28 mm	O P23 - 035.1.150 Torre de plástico Quantidade: 22 uni. A:42 L:30 P:25 mm

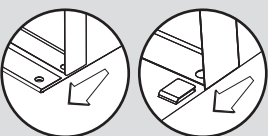
Medidas em milímetros

LEGENDA: A - Altura, L - Largura e P - Profundidade

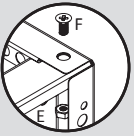
1



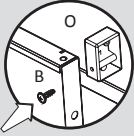
1º Apoie o fundo em uma superfície plana e encaixe as prateleiras nas garra e dobras do fundo.



2º Fixe os pontos indicados com os acessórios E e F.

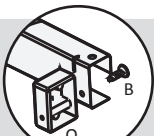


3º Coloque o acessório O nos cantos das prateleiras e fixe com o acessório B.

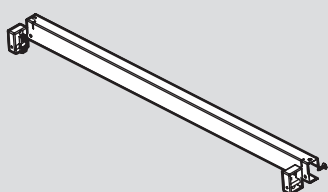


Qtde de acessórios utilizados			
O	8	E	16
B	8	F	16

2

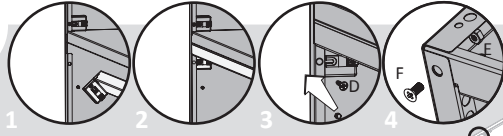


Monte as duas tavessas separadamente fixando o acessório O nas pontas com o acessório B.

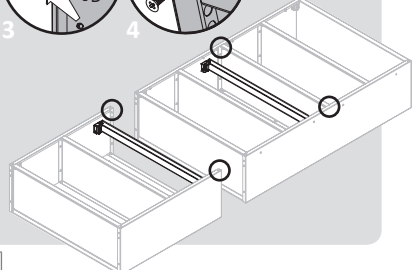


Qtde de acessórios utilizados			
B	4		
O	4		

3

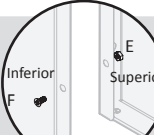


Coloque a travessa montada dentro do armário e encaixe nos cantos indicados. Finalize parafusando as quatro laterais com o acessório D. Fixe os dois cantos da travessa inferior com os acessórios E e F.

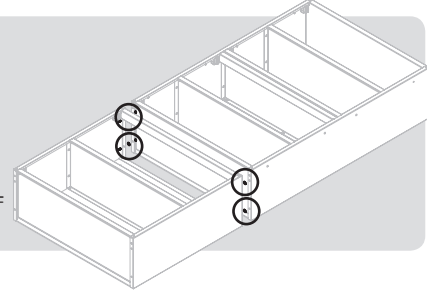


Qtde de acessórios utilizados			
D	4	E	2
F	2		

4



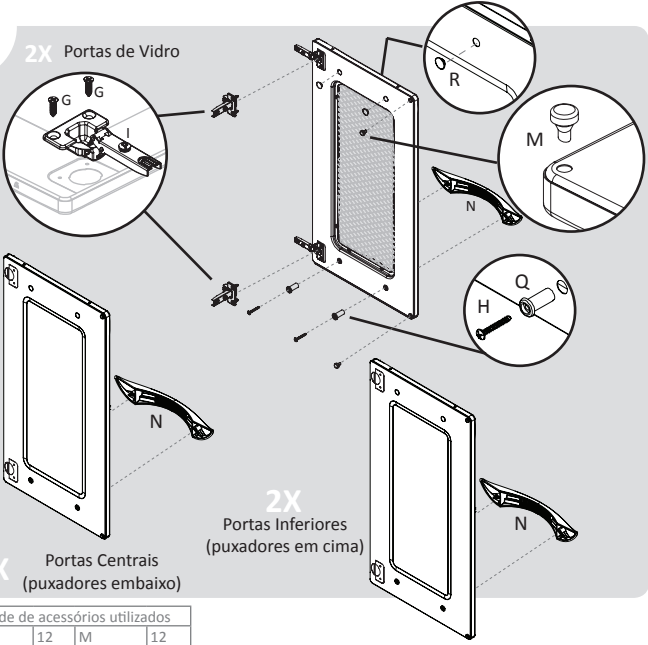
Junte a parte inferior com a superior com os acessórios E e F nos pontos indicados.



Qtde de acessórios utilizados			
E	4		
F	4		

5

2X Portas de Vidro

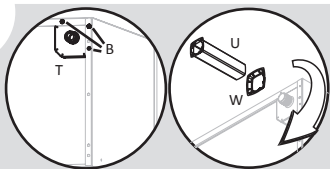


2X Portas Centrais (puxadores embaixo)

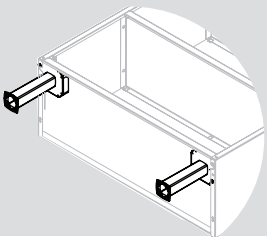
2X Portas Inferiores (puxadores em cima)

Qtde de acessórios utilizados			
H	12	M	12
G	24	Q	12
I	12	N	6
R	12		

6

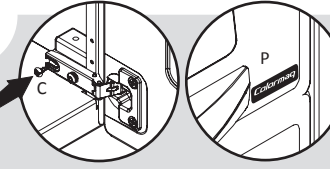


Fixe o suporte do pé ("T") com o acessório "B". Para os pés da frente utilize 2 parafusos e para os do fundo utilize 3. Monte o pé como no DETALHE 2 e encaixe rosqueando.

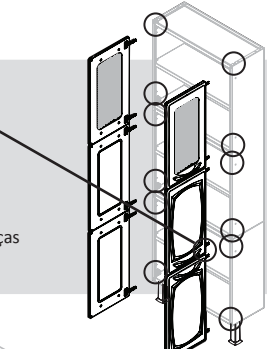


Qtde de acessórios utilizados			
B	6	U	2
T	2	T	2

7

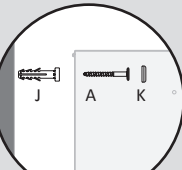


Para finalizar, coloque as portas e fixe as dobradiças das portas com o acessório C. Coloque o adesivo no canto da primeira porta.

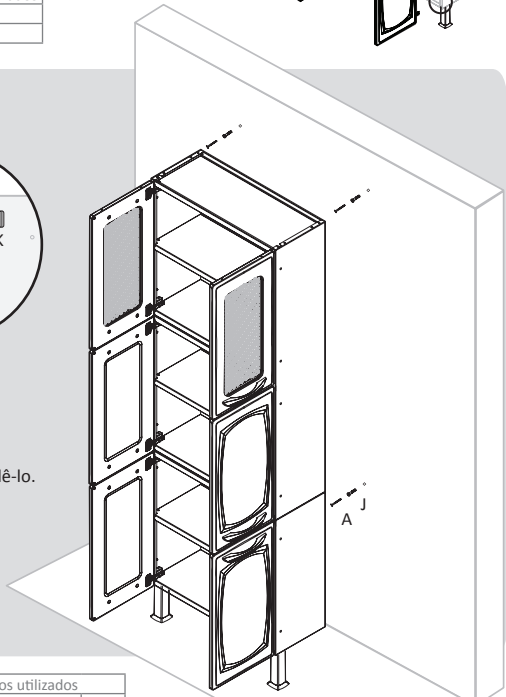


Qtde de acessórios utilizados			
C	12		
P	1		

8

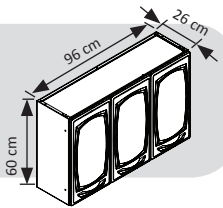


Coloque as buchas e fixe o armário com os acessórios A. Para finalizar, coloque o acessório K em cada parafuso para escondê-lo.

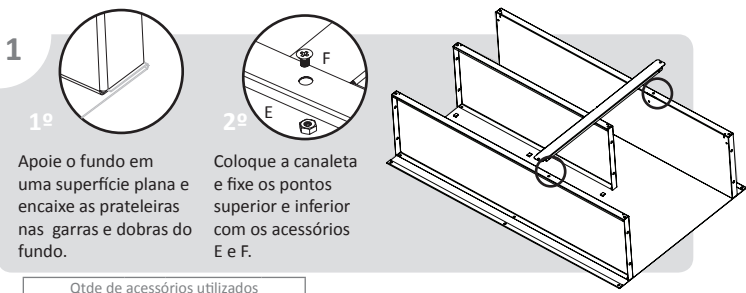
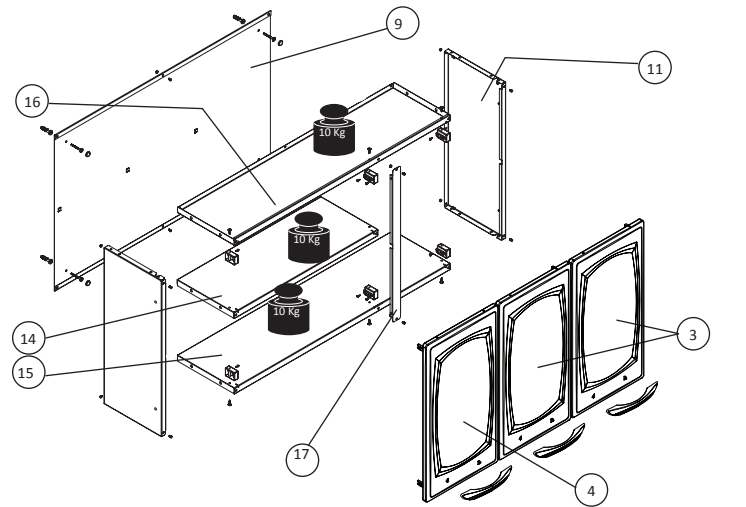


Qtde de acessórios utilizados			
A	4	J	4
K	4		

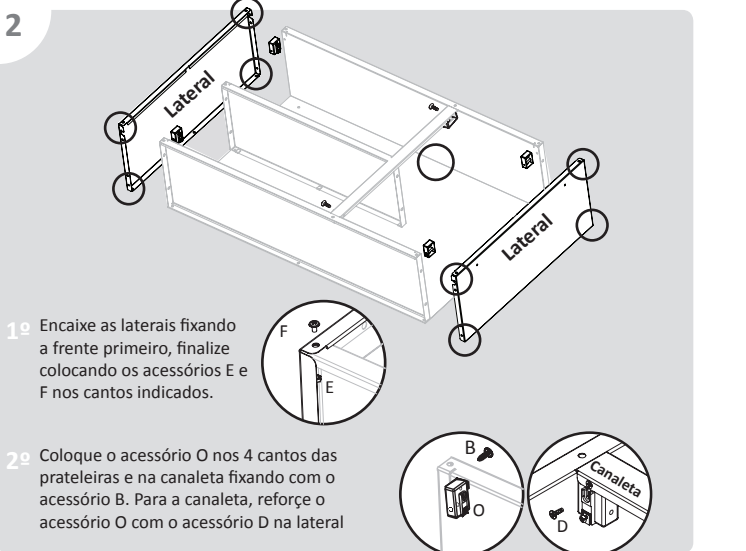
ARMÁRIO AÉREO 3 PORTAS



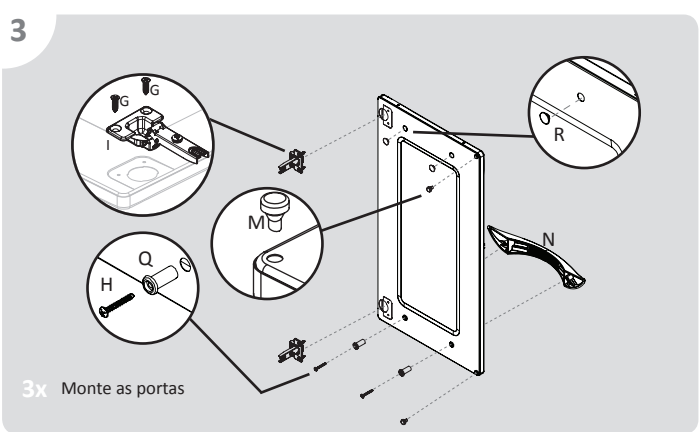
PESO MÁXIMO SUPORTADO



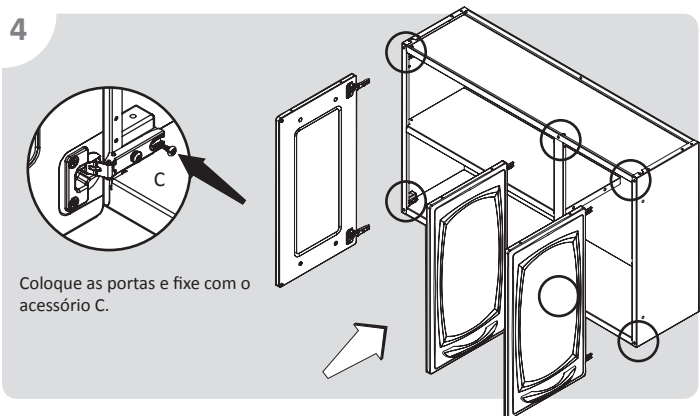
Qtde de acessórios utilizados			
E	2	F	2



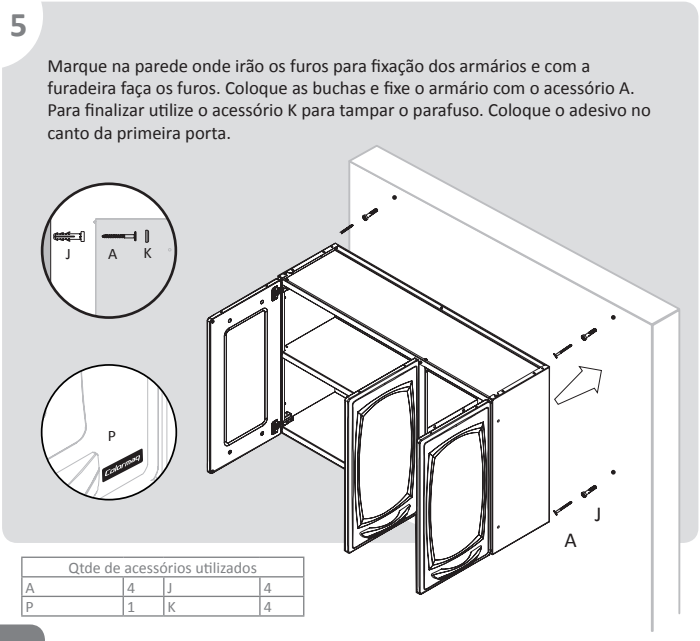
Qtde de acessórios utilizados			
B	6	F	9
D	2	O	6
E	9		



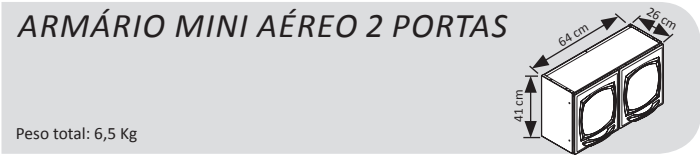
Qtde de acessórios utilizados			
G	12	M	6
H	6	Q	6
I	6	R	6



Qtde de acessórios utilizados	
C	6

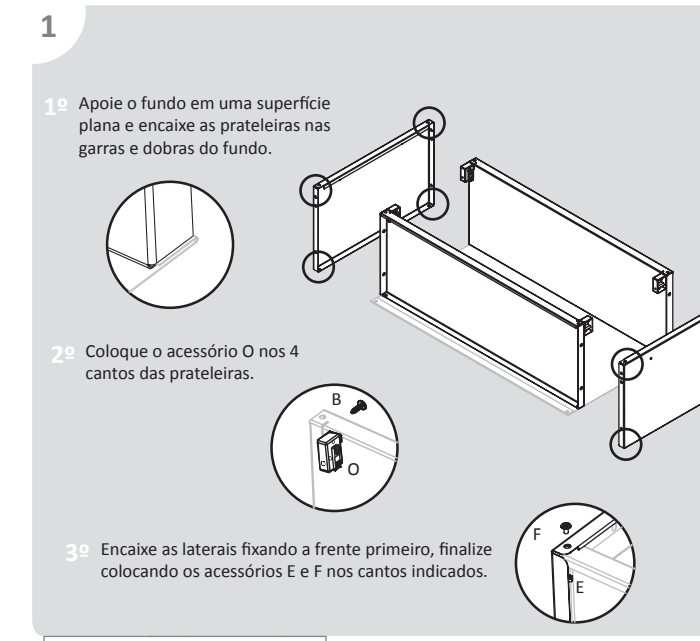
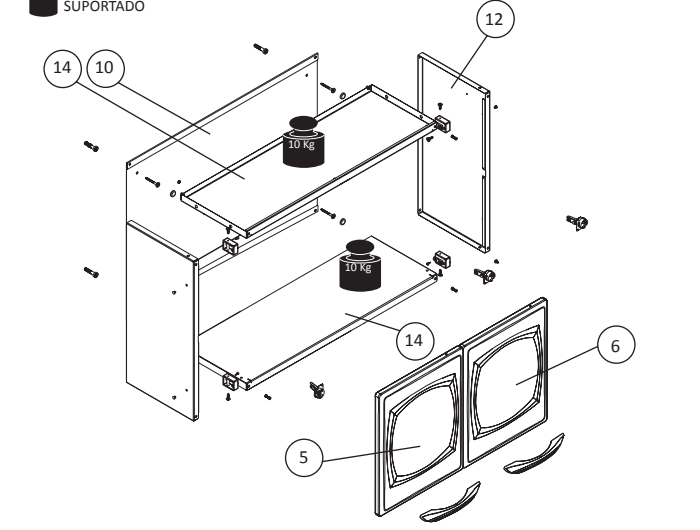


Qtde de acessórios utilizados			
A	4	J	4
P	1	K	4

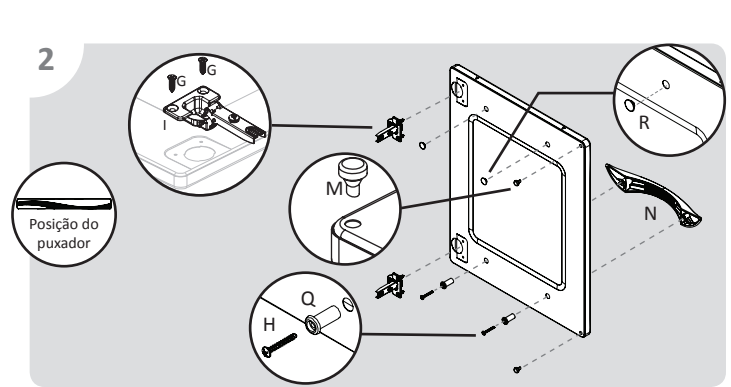


Peso total: 6,5 Kg

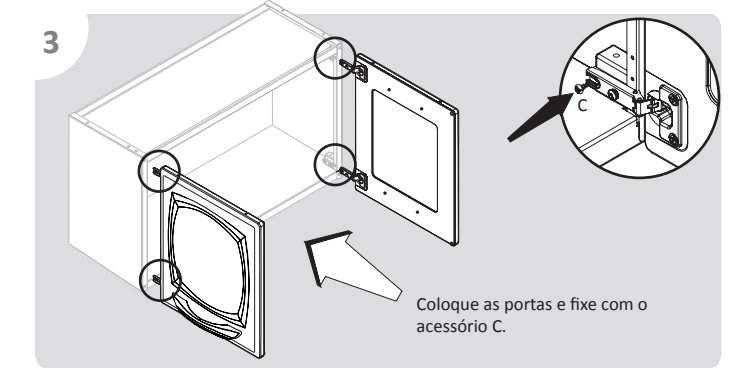
PESO MÁXIMO SUPORTADO



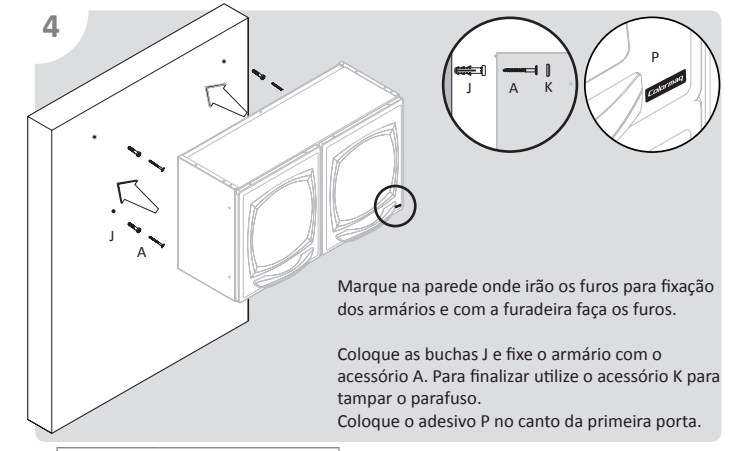
Qtde de acessórios utilizados			
B	4	O	4
E	8	F	8



Qtde de acessórios utilizados			
H	4	M	4
G	8	Q	4
I	4	N	2
R	4		



Qtde de acessórios utilizados	
C	4



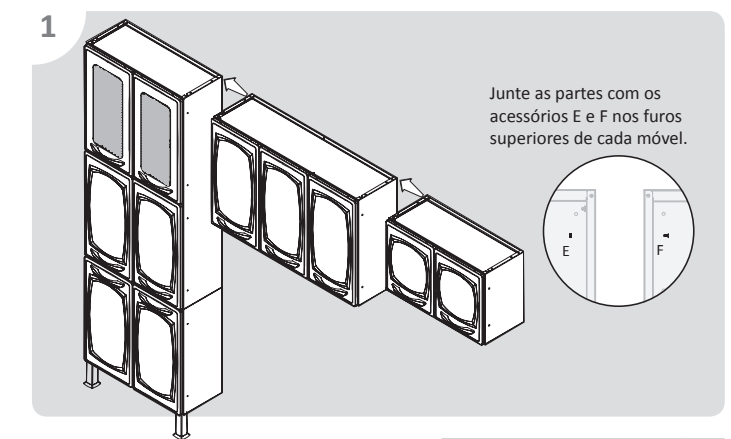
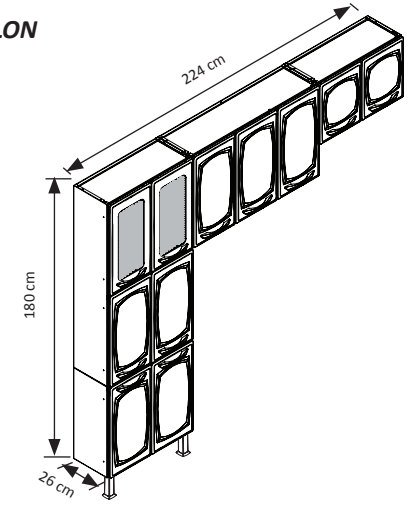
Qtde de acessórios utilizados			
A	4	K	4
J	4	P	1

COZINHA LEBLON

Branco: 238.1.104

Preto: 238.8.104

Peso total: 35,5 Kg



Qtde de acessórios utilizados			
E	3	F	3

Pelo presente certificamos que os móveis de aço Colormaq terão garantia a partir da data de aquisição do produto pelo consumidor na loja, de acordo com o que segue abaixo.

GARANTIA:

Garantia de 12 (doze) meses somente em caso de oxidações em estruturas, exclusivamente para os produtos que permanecem em regiões não litorâneas, ou que estejam a 20Km do mar, a contar da data de emissão da Nota Fiscal, sendo que os 3 (três) primeiros meses desta garantia são exigidos pela lei nº 8.078 de 11/09/1990, e os últimos 9 (nove) meses constituem uma garantia adicional oferecida por liberalidade de nossa empresa.

Garantia de 6 (seis) meses para as demais peças a contar da data de emissão da Nota Fiscal, sendo que os 3 (três) primeiros meses desta garantia são exigidos pela lei nº8.078 de 11/09/1990, e os últimos 3(três) meses constituem uma garantia adicional oferecida por liberalidade de nossa empresa.

1 - Como obter a garantia:

1.1 - A reclamação deverá ser feita através do revendedor, devendo sempre estar acompanhado de uma cópia ou 2ª Via da Nota Fiscal de compra.

1.2 - Sendo constatado defeito de fabricação, a Color Visão junto com o revendedor tomará medidas necessárias para a solução do problema.

1.3 - Amassados, riscos ou quaisquer defeitos apresentados deverão ser comunicados ao revendedor no prazo de 7 (sete) dias do recebimento do produto pelo cliente, condições que, se não seguida acarretará na perda da garantia pelo mesmo.

2 - A garantia não cobre:

2.1 - Despesas de transporte, frete, taxa de deslocamento de assistência técnica, seguro, montagem, instalação, bem como qualquer dano decorrente do manuseio inadequado.

2.2 - Peças danificadas no ato da montagem, seja montagem feita pelo proprietário do produto, ou pelo montador da loja onde o protudo foi adquirido.

2.3 - Defeitos oriundos da utilização em ambientes sujeitos a gases corrosivos, umidades excessivas ou em locais de altas ou baixas temperaturas, poeira, acidez, excesso de gordura, bem como os defeitos ocorridos durante o transporte, carga ou descarga de acidentes. E ainda os agentes nocivos da natureza, casos fortuitos ou de força maior.

2.4 - Defeitos oriundos por materiais agregados aos módulos ou conjuntos destes como granito, mármore e outros, nem pelas instalações elétricas, hidráulicas e de gás, bem como, pelos danos que estes possam vir a causar no produto.

2.5 - Regulagem, troca de portas ou cozinha, quando for constatado que o desalinhamento das portas originou devido a piso ou parede desnívelada.

3 - A garantia fica automaticamente nula se:

3.1 - O produto não for utilizado exclusivamente para uso doméstico.

3.2 - Na instalação ou uso, não forem cumpridas as especificações constantes nesse Certificado de Garantia, ou no manual de montagem do produto.

3.3 - Houver danos decorrente de alteração do local em que o armário foi instalado.

3.4 - Oxidação devido a infiltração de água em gabinetes utilizados com pia.

3.5 - Oxidação ou danos que for constatado por mau uso do consumidor, ou devido a uso de algum produto de limpeza não recomendado, bem como pela falta da mesma.

3.6 - Quando houver queda do armário da arede e for constatado falha de montagem ou parede sem condições de sustentar o armário.

3.7 - Oxidação em regiões litorâneas que ficam a menos de 20Km do mar.

4 - Instrução para conservação e limpeza dos armários de aço Colormaq.

4.1 - Para limpeza dos armários de aço Colormaq, usar sempre pano ou flanela embebido levemente em água e sabão neutro (detergentes neutros ou sabão de coco), remover em seguida com pano umedecido em água secando-o logo após.

4.2 - Nunca use álcool, sapólio ou outro produto de limpeza que seja abrasivo, esponja de aço ou qualquer material que cause atritos ou arranhe a superfície dos armários.

5 - Dica importante para conservação de seu armário de aço:

5.1 - Para manter o brilho de seu armário de aço Colormaq, basta usar xampu neutro nas superfícies pintadas (observe na embalagem os que são neutros) e executar a operação 4.1 deste certificado de garantia.

5.2 - Não forrar com plásticos adesivos ou papéis plásticos.

5.3 - Evite guardar qualquer tipo de louça, panela ou quaisquer utensílios de cozinha enquanto úmidos ou molhados.

5.4 - Evite guardar (sem a devida embalagem) ou derramar sal de cozinha e substâncias ácidas, como vinagre, cebola, catchup.

Siga rigorosamente as instruções acima e terá sempre um produto de lata qualidade em sua cozinha.

A Color Visão do Brasil Indústria Acrílica Ltda, se reserva o direito de alterar as características gerais, técnicas e estéticas de seus produtos sem prévio aviso ao consumidor.