


Nº	MODIFICAÇÃO	POR	DATA
0	Liberação de Arquivo	Ari Jr.	06-01-2017
1	Inclusão de Informação sobre luz indicadora de funcionamento/carregamento	Ari Jr.	17-01-2017

This page should not be printed.

This document is property of Britannia
AND CAN NOT BE USED BY A THIRD PARTY

DES.	Ari Jr	PRODUTO	Cortador de Cabelos Ceramic Plus	CÓD. COMERCIAL	666303023	ESTRUTURA	760040	TAMANHO	115*150mm
VERIF.	Leandro								
APROV.	Juliana								
MARCA		TÍTULO	Manual de Instruções / User Manual			CÓD. DESENHO	2274-09-05	REV.	1

BRITANIA



Cortador de Cabelos
Ceramic Plus

Manual DE Instruções

INTRODUÇÃO

Parabéns pela escolha de mais um produto de nossa linha.

Para garantir o melhor desempenho de seu produto, **o usuário deve ler atentamente as instruções a seguir.** Recomenda-se não jogar fora este Manual de Instruções. Ele deve ser guardado para eventuais consultas.

NOTA: É comum que aparelhos elétricos novos liberem uma leve fumaça ou gases durante as primeiras vezes em que eles forem utilizados. Isso acontece em virtude do aquecimento dos materiais e dos componentes usados na manufatura do aparelho. É normal e não indica a existência de defeitos no aparelho.

O APARELHO DESTINA-SE SOMENTE PARA USO DOMÉSTICO

INSTRUÇÕES DE SEGURANÇA

- Não utilizar o produto quando ele apresentar algum dano no cabo de alimentação ou em outros componentes. Para substituir qualquer peça danificada, procurar a Assistência Técnica Autorizada, a fim de evitar riscos.
- Usar o aparelho exclusivamente para os fins descritos neste manual.
- Só usar o aparelho com o cabo fornecido com o aparelho. Caso haja dúvidas quanto ao cabo de alimentação entrar em contato com a Assistência Técnica Autorizada.
- Não enrolar o cordão elétrico em torno do corpo do aparelho.
- Este aparelho não foi projetado para ser utilizada por pessoas (incluindo crianças) com capacidades físicas, sensoriais ou mentais reduzidas, ou falta de experiência e conhecimentos, exceto se forem supervisionadas ou instruídas por uma pessoa responsável pela sua segurança.
- As crianças deverão ser supervisionadas, para assegurar de que não brinquem com o aparelho.
- Para se evitar o risco de incêndios, queimaduras ou choque nunca deixar o aparelho sem os devidos cuidados se estiver ligado à tomada.
- Posicionar o aparelho em superfícies de modo que ele não possa cair na água.
- Nunca usar o aparelho na banheira nem debaixo do chuveiro.
- O aparelho pode ser utilizado com ou sem o cordão elétrico conectado na rede elétrica. Para utilizar o aparelho sem o cordão elétrico, o aparelho deve estar carregado.
- Para não perder a garantia e para evitar problemas técnicos, não consertar o aparelho em casa. Quando precisar, o usuário deverá levá-lo à Assistência Técnica Autorizada.
- A nota fiscal e o certificado de garantia são documentos importantes e devem ser mantidos para efeito de garantia.
- O aparelho não deve ser operado por meio de um temporizador externo ou sistema de controle remoto separado.

- Antes de usar o aparelho, certificar-se de que a tensão da sua tomada elétrica corresponde à indicada na etiqueta do aparelho. Sempre utilizar uma tomada elétrica com a mesma tensão.
- Não utilizar adaptadores e benjamins, sempre ligar o produto direto a uma tomada com o padrão NBR5410 que esteja dimensionada para o produto em questão (circuito elétrico), instalada por um eletricitista habilitado.
- Manter o aparelho seco.
- Não use esse aparelho perto de banheiras, chuveiros, lavatórios ou outros recipientes contendo água.
- Retirar o plugue da tomada antes de limpar ou mesmo quando não estiver em uso.
- Não ligar o aparelho sobre superfícies empoçadas de água.
- Para proteção contra choques ou outros acidentes, não imergir o adaptador e seu cordão elétrico na água nem em outro líquido.

COMPONENTES

- | | |
|--|--|
| 01. Corpo do aparelho; | 07. Botão para regulagem de altura; |
| 02. Luz indicadora de funcionamento / carregamento; | 08. Pente; |
| 03. Botão Liga/Desliga; | 09. Escova de limpeza; |
| 04. Regulagem do desbaste; | 10. Carregador; |
| 05. Entrada para carregamento; | 11. Óleo para lubrificação das lâminas; |
| 06. Pente de regulagem de altura; | 12. Lâminas de corte; |
| | 13. Acessório para desbaste. |



Imagens meramente ilustrativas

LUBRIFICAÇÃO E ALINHAMENTO DAS LÂMINAS

Manter as lâminas de corte lubrificadas e alinhadas para garantir o melhor funcionamento do aparelho.

Recomenda-se lubrificar as lâminas antes da **PRIMEIRA** utilização e a cada dois ou três cortes.

Para realizar a lubrificação, seguir os passos abaixo:

- Retirar o pente e regulação de altura do corte.
- Empurrar as lâminas de corte (**figura 1**).
- Pingar três gotas de óleo lubrificante sobre as lâminas (**Figura 2**);
- Movimentar manualmente a lâmina superior, espalhando o óleo lubrificante;
- Alinhar a lâmina com o corpo do aparelho e encaixá-la no mesmo.
- Ligar o aparelho durante alguns instantes;



Figura 1



Figura 2

Recomenda-se somente o uso do óleo original: um óleo fino, vegetal, sem cheiro e projetado para entrar em contato direto com o cabelo e pele do usuário.

PENTE DE REGULAGEM DE ALTURA

- O botão para ajustar a lâmina e regular a altura para corte foi convenientemente colocado perto de seu polegar (se o usuário for destro), para que possa ser ajustado enquanto o cortador estiver na mão do usuário. Sua função é conferir maior versatilidade ao cortador, permitindo variar o comprimento para o corte.
- O botão conta com seis alturas: 3mm, 6mm, 9mm, 12mm, 15mm e 18mm.
- Quando o aparelho estiver sem o pente de regulagem de altura, as lâminas executarão um corte curto.



INSTRUÇÕES PARA CORTAR OS CABELOS – ANTES DE INICIAR O CORTE

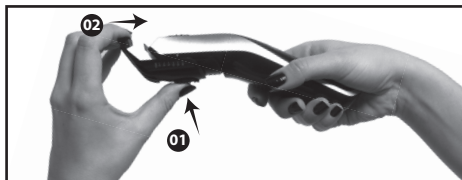
- Inspeccionar o cortador para assegurar-se que não haja óleo entre os dentes das lâminas de aço.
- Ligar o aparelho para distribuir o óleo e ter certeza de que está funcionando regularmente.
- Retirar, enxugando, um possível excesso de óleo. Esta operação deverá ser executada depois de cada corte.
- Sentar a pessoa de modo que cabeça dela fique no nível dos olhos do manipulador do aparelho. Isto permitirá uma maior visibilidade.
- Antes de cortar, sempre pentear os cabelos para evitar que eles fiquem emaranhados e para que eles assumam o penteado natural.
- Colocar uma toalha em volta do pescoço e sobre os ombros da pessoa cujos cabelos serão cortados.

NOTAS:

- Durante o funcionamento do cortador, se o aparelho for utilizado conectado ao carregador, o cordão elétrico deve estar totalmente desenrolado.
- Cortar os cabelos de maneira lenta e sem tensão. Usar pequenos movimentos para gradualmente passar o cortador por toda a cabeça.
- Sempre pegar uma pequena quantidade de cabelo de cada vez. O usuário poderá sempre aparar mais tarde o excesso de cabelo.
- À medida que for cortando, pentear os cabelos no estilo de corte que se pretende executar.
- Este aparelho foi projetado e construído para ser utilizado somente com cabelos secos. Utilizá-lo com cabelos úmidos, poderá danificar o aparelho.

PENTE DE REGULAGEM DE ALTURA

•Para instalar o pente, segurá-lo com os dentes para cima, pressionar o botão para ajuste de altura e deslizar sobre as lâminas até que a parte dianteira do pente fique firmemente encaixada na lâmina.



•Para remover o pente, pressionar o botão para ajuste de altura e puxar o pente para fora da lâmina do cortador.

•Para um corte uniforme, deixar que o pente, ou o cortador deslize através dos cabelos. Não forçar o aparelho rapidamente. Lembrar-se de pentear os cabelos frequentemente para remover os fios já cortados e verificar possíveis falhas.

CORTANDO O CABELO

Passo 1 – Nuca

•Instalar o pente desejado.
•Manter a parte superior do aparelho apontada para cima e dar início ao corte, começando pelo meio da cabeça na base do pescoço (Figura 3).

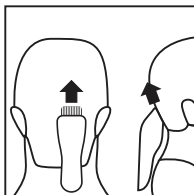


Figura 3

•Gradual e lentamente levantar o cortador, movimentando-o para cima e para fora através dos cabelos, cortando uma pequena quantidade de cada vez.

•À medida que se for cortando, levantar o cortador na direção do usuário.

•Continuar a cortar a parte de trás da cabeça a partir da base do pescoço até o alto das orelhas.

•Segurar o cortador confortavelmente na mão e mantê-lo levemente apoiado na cabeça com os dentes do pente voltados para cima.

Passo 2 – Parte de trás da cabeça

•Mudar para o pente que produz cortes mais longos e cortar os cabelos da parte de trás da cabeça (Figura 4).

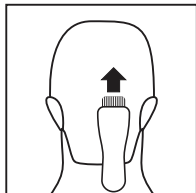


Figura 4

Passo 3 – Laterais da cabeça

Usar o pente desejado para aparar as costeletas (isto é, cabelos diretamente ao lado das orelhas).

•Utilizar o mesmo pente para cortar os cabelos da lateral da cabeça (Figura5).

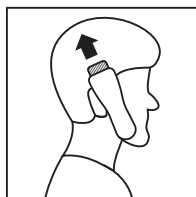


Figura 5

Passo 4 – Alto da cabeça

•Usando os pentes de 21-36mm, cortar os cabelos do alto da cabeça de trás para frente na direção contrária ao crescimento dos cabelos (Figura 6).

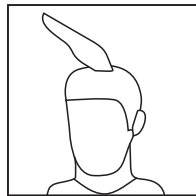


Figura 6

Em alguns casos o corte deverá ser da frente para trás.

•Para cabelos mais longos no alto da cabeça, usar um pente (item não acompanha o aparelho) com o cortador e levantar os cabelos no alto da cabeça.

•Cortar por cima do pente com os cabelos levantados ou segurar os cabelos entre os dedos para levantá-los e cortá-los no comprimento desejado (Figura 6 e 7).

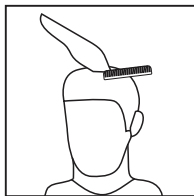


Figura 7

•Sempre cortar a partir da parte posterior da cabeça.

•O usuário poderá deixar os cabelos mais curtos se reduzir gradualmente o espaço entre o pente / dedos e a cabeça. Pentear para remover os fios cortados e verificar possíveis falhas.

Passo 5 – Acabamento

- Finalmente, usar o **Botão de regulagem de altura** e regular a altura para corte na **posição 0.88mm** sem nenhum acessório para um corte rente em volta da base do pescoço, nas laterais do pescoço e nas orelhas.
- Para aparar as costeletas com um corte reto, inverter a posição do cortador de modo que o lado de baixo fique para cima (**Figura 8**).

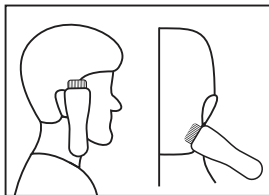


Figura 8

- Pressionar o cortador em ângulo reto com a cabeça, a ponta das lâminas em aço tocando levemente a pele e fazendo movimentos para baixo. Desta forma o usuário obterá um corte semelhante ao produzido por uma navalha.

Cortes curtos

- Usando o pente de **0,5-2,5mm**, cortar a partir da nuca até o alto da cabeça. Manter o pente contra a cabeça e lentamente mover o aparelho através dos cabelos (**Figura 9**).
- Usar a mesma técnica cortando de baixo para cima nas laterais da cabeça (**Figura 9**).

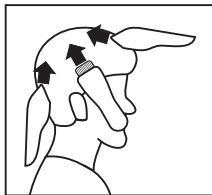


Figura 9

- Cortar os cabelos na direção contrária à do seu crescimento a partir da testa até o alto da cabeça e nivelar o corte com as laterais.
- Usar os acessórios para aparar os cabelos até a linha do pescoço.
- Pentear os cabelos para verificar possíveis falhas.
- Delinear as costeletas e as partes laterais como foi previamente explicado.

LIMPEZA E MANUTENÇÃO

- É extremamente importante, para manter a boa performance de corte, a realização da limpeza das lâminas após cada utilização do aparelho.
- Antes de limpar o aparelho, desligá-lo e retirar o plugue da tomada elétrica. Não limpar o cortador se estiver molhado.
- Nunca usar substâncias solventes ou corrosivas.
- Usar a **Escova para limpeza** para retirar os cabelos cortados nas lâminas de aço e do pente.
- Limpar o aparelho com um tecido levemente úmido.
- Para manter o aparelho em boas condições, lubrificar com óleo de manutenção as lâminas em aço após alguns cortes.
- Não utilizar óleo de cabelo, graxa, óleo misturado com querosene nem qualquer outro solvente; para a limpeza do produto. Como o solvente evapora, ele deixará um óleo espesso que poderá reduzir a velocidade do movimento das lâminas.

LUZ INDICADORA DE FUNCIONAMENTO/CARREGAMENTO

- Ao pressionar o botão Liga/Desliga, a luz indicadora de funcionamento irá acender e permanecer acesa durante toda a utilização do aparelho.
- A luz indicadora começará a piscar quando a bateria do aparelho estiver fraca e quando estiver carregando.
- Quando o aparelho estiver conectado ao carregador e a bateria estiver cheia, a luz indicadora irá permanecer acesa.

SOLUÇÕES DE PROBLEMAS

PROBLEMA	CAUSAS	PROCEDIMENTO
Não Liga.	Aparelho sem carga.	Carregar o aparelho
	A tomada está sem energia.	Testar a tomada com outros produtos.
Não Corta / Puxa o cabelo.	Facas de corte desalinhadas	Soltar os 2 parafusos da faca de corte fixa e alinhar as 2 facas, devem ficar paralelas, com a faca de corte móvel ligeiramente abaixo (1,2mm) da faca de corte fixa.
	Sujeira entre as facas de corte (óleo ressecado)	Limpar conforme manual de instruções “Lubrificação e alimentação das lâminas” (Pág. 04)

CERTIFICADO DE GARANTIA ELETROPORTÁTEIS

A Fabricante solicita ao consumidor a leitura prévia do Manual de Instruções para a melhor utilização do produto. A Fabricante garante seus produtos contra defeitos de fabricação durante o período estabelecido, contados a partir da data de entrega do produto expresso na nota fiscal de compra. Conforme modelo a seguir:

ELETROPORTÁTEIS	
GARANTIA LEGAL*	90 Dias
GARANTIA ADICIONAL	270 Dias
GARANTIA TOTAL**	360 Dias

*A GARANTIA LEGAL É DE 90 DIAS E TEM SEU INÍCIO NA DATA DE AQUISIÇÃO DO PRODUTO.

**A GARANTIA TOTAL É A SOMA DA GARANTIA LEGAL MAIS A GARANTIA ADICIONAL.

- Os controles remotos terão garantia legal de 90 dias, mais 90 dias de garantia adicional, totalizando 180 dias.
- Os acessórios terão somente garantia legal de 90 dias.

A Fabricante prestará serviços de Assistência Técnica, tanto os gratuitos quanto os remunerados, somente nas localidades onde mantiver Postos Autorizados.

Em locais onde não haja Postos Autorizados, o produto deverá ser transportado, por conta e risco do

consumidor. A relação de Postos Autorizados está disponível através do site **www.britania.com.br** ou através do **SAC (47) 3431-0300**. Se o consumidor vier a transferir a propriedade deste produto, a garantia ficará automaticamente transferida, respeitando o prazo de validade, contado a partir da primeira aquisição. Produtos que necessitam de serviço de instalação terão despesas e responsabilidades por conta do consumidor. O compromisso de garantia cessará caso:

- O produto seja examinado, adulterado ou consertado fora de Assistência Técnica Autorizada.
- Ocorra a utilização de peça ou componente não original.
- O produto seja ligado em tensão diferente daquela para qual foi projetado.
- O defeito seja decorrente de uso inadequado ou negligência do consumidor em relação às instruções do manual.
- Danos sejam causados por ação de agentes da natureza (enchentes, maresia, raios, etc.).
- O produto seja utilizado para fins não domésticos.
- Não sejam seguidas as recomendações de conservação, conforme manual.
- Ausência ou adulteração do número de série.

BRITÂNIA ELETRÔNICOS S.A

Rua Dona Francisca, 12.340
Bairro Pirabeiraba - Joinville - SC
CEP 89.239-270
Insc. Est. 254.861.660
CNPJ 07.019.308/0001-28
FABRICADO NA CHINA



BRITANIA

(47) 3431-0300

www.britania.com.br

**ATENDIMENTO
AO CONSUMIDOR**