

MALLORY



**SUPER
LIQUIDIFICADOR E
PROCESSADOR**

B.POWER

Liquidificador B-POWER

Estimado Cliente,

Parabéns, você acabou de adquirir um produto Mallory.

Além do exclusivo design, inovações e tecnologia, saiba que todos os produtos Mallory são submetidos a um rigoroso controle de qualidade, que nos garante segurança, conforto e grande satisfação durante o uso.

A MALLORY participa ativamente da preservação do meio ambiente e informa que os materiais utilizados nas embalagens são recicláveis. Se desejar descartá-los poderá utilizar os coletores públicos destinados para cada tipo de material.

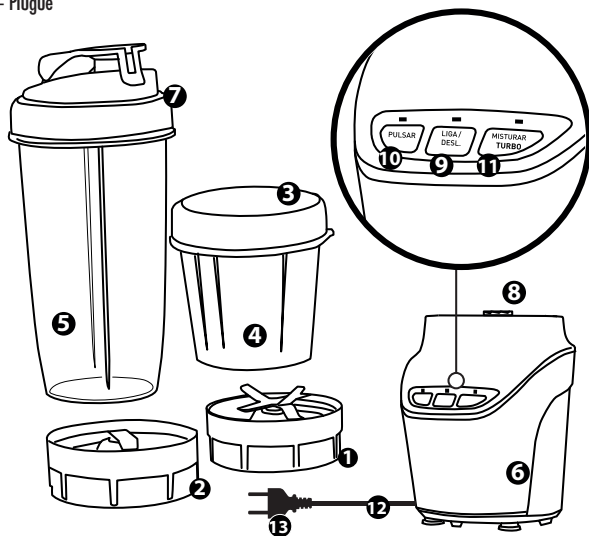
Importante - Leia com atenção antes de usar o produto.

- Este aparelho foi projetado para uso exclusivamente doméstico.

- Aparelho disponível nas voltagens desde 127V e 220V. Antes de conectá-lo na tomada, verifique se a voltagem de sua cidade é compatível com a voltagem especificada no produto.

IDENTIFICAÇÃO DAS PARTES

- | | | |
|----------------------------------|-----------------------------|----------------------------------|
| 1- Conjunto super lâmina 6 facas | 2- Conjunto lâmina moedora | 3- Tapa do depósito (2 unidades) |
| 4- Copo Pequeno | 5- Copo Grande | 6- Base |
| 7- Tampa Squeeze | 8- Conector | 9- Botão Liga / Desliga |
| 10- Função Pulsar | 11- Função Misturar e Turbo | 12- Cabo de Alimentação |
| 13- Plugue | | |



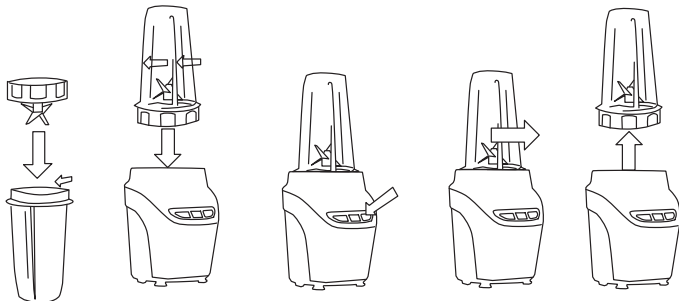
INSTRUÇÕES DE USO

- Escolha um local de trabalho adequado com superfície plana e seca, próximo de uma tomada de rede elétrica.
- Observe atentamente as instruções de segurança para garantir seu conforto e segurança.
- Antes de usar pela primeira vez, lave o copo, seguindo as instruções de limpeza simples.
- Coloque os ingredientes no copo escolhido, tomando cuidado para não enchê-lo demais. Faça a colocação dos ingredientes conforme a figura:



DICA:

- Encaixe a lâmina no copo escolhido, girando a lâmina no sentido horário. Gira a lâmina no sentido anti-horário para destravar.
- Posicione o copo de cabeça para baixo sobre a base, conforme a figura, pressionando para baixo e gire-o no sentido horário para travar. Para soltá-lo girar no sentido anti-horário.
- Ligue o plugue na tomada.
- Pressione o botão Liga / Desliga (a luz piloto ficará piscando).



- Escolha a função desejada (Pulsar ou Misturar/Turbo) e pressione a função escolhida.
- Sempre para uso e desligamento das funções utilizar o botão Liga / Desliga.

- Para receitas com velocidade contínua, utilize a função turbo ou misturar, dependendo do esforço de processamento.

Função PULSAR: para PULSAR pressione uma vez e aguarde. Pode-se optar pela função PULSAR para receitas que necessitem de paradas frequentes. As pausas permitem que o conteúdo do copo assente. Pressione pulsar quantas vezes desejar, respeitando as paradas para um melhor processamento. Tempo de funcionamento de 10 segundos e, logo após o tempo, o produto desligará automaticamente.

Função MISTURAR: após pressionar o botão Liga / Desliga, pressione uma vez a função MISTURAR. Mistura ingredientes frescos ou macios para criar resultados consistentes e homogêneos. Tempo de funcionamento de 50 segundos e, logo após o tempo, o produto desligará automaticamente.

Função TURBO: após pressionar o botão Liga / Desliga, pressione a função MISTURAR/TURBO (2x). Tritura ingredientes congelados, fibrosos ou duros para criar resultados consistentes e homogêneos. Para receita em que se quer o conteúdo mais liso, escolha sempre a velocidade TURBO. Tempo de funcionamento de 50 segundos e, logo após o tempo, o produto desligará automaticamente.

Para PULSAR pressione uma vez e aguarde. Pode-se optar pela posição PULSAR, para receitas que necessitem de paradas frequentes. As pausas permitem que o conteúdo do copo assente. Pressione pulsar quantas vezes desejar. Respeitando as paradas para um melhor processamento.

- Os copos dos produtos são de Tritan, altamente resistentes e livres de BPA (Bisfenol A). Utilize a tampa depósito (item 3) para armazenar os alimentos ou transformá-los em um copo portátil com a tampa squeeze (item 7) para saborear a qualquer hora seus sucos e vitaminas.

SUGESTÕES DE USO

- Para misturar massas e molhos apenas, moer grãos e ervas, pode-se utilizar a lâmina moedora.
- A super Lâmina deverá ser utilizada para as receitas mais pesadas, além de sucos, vitaminas, molhos com ingredientes que necessitam triturar, vinagretes, etc.
- Para limpar sempre desmonte o aparelho conforme instrução. Certifique-se que o aparelho está desligado da tomada.

SUCO DE CENOURA COM LARANJA

Ingredientes:

500 ml de suco de laranja.

340g de cenoura cortadas em cubos de 15mm.

Preparo:

1- Despeje 340g de cenoura cortadas em cubos de aproximadamente (15mm x 15mm) dentro do copo do liquidificador e adicione o suco de laranja.

2- Misture por 10 segundos na velocidade máxima.

LIMPEZA DO PRODUTO

- Antes de iniciar a limpeza verifique se o plugue está desligado da tomada.
- Para limpeza desmonte o produto da base e lave o copo e as lâminas com água corrente até a limpeza completa.
- Nunca mergulhe a base, fio ou plugue em nenhum líquido.
- Limpeza simples - Coloque água e um pouco de detergente neutro no copo e ligue-o na função pulsar.
- Desmonte o produto da base e lave o copo e as lâminas com água corrente até a limpeza completa.
- Quanto mais imediata for a limpeza após o término da receita, melhor será a sua eficiência.
- Para limpeza mais eficiente, remova o copo, desmontando-o, e lave as peças com uma esponja macia e detergente neutro.
- Cuidado ao realizar a limpeza da lâmina de corte, afim de evitar lesões, pois as mesmas são muito afiadas.
- Enxague em água corrente.
- Todas as peças devem estar devidamente secas antes de uma nova montagem para uso.
- Limpe o corpo do motor apenas com um pano úmido. Não use álcool, solventes, saponáceos. Nunca molhe a base do motor.
- Nunca submergir o aparelho em água ou qualquer outro líquido, nem o coloque debaixo da torneira.

MEU PRODUTO NÃO ESTÁ FUNCIONANDO COMO RESOLVER?

PROBLEMA	MOTIVOS E POSSÍVEIS SOLUÇÕES
A unidade não liga.	<ul style="list-style-type: none">• Certifique-se de que a unidade esteja ligada na tomada• Insira e gire o copo no sentido horário na base, até ouvir um “clique”.• Pressione o botão Liga / Desliga.• Escolha a função desejada e acione função MISTURAR/TURBO.
A unidade não desliga.	<ul style="list-style-type: none">• Desplugue o cabo de alimentação da tomada. A luz piloto desligará.• Remova o copo da base girando-o no sentido anti-horário e retirando-o.
Tampa / Conjunto lâminas difícil montar.	<ul style="list-style-type: none">• Coloque o copo em uma superfície plana. Coloque a tampa ou o conjunto de lâminas em cima do copo e alinhe as roscas para que a tampa ou as lâminas fiquem planas no copo. Gire no sentido horário para que a tampa ou as lâminas se alinhem, de forma plana, com o copo, até ter uma boa vedação.
Alimento não é cortado de forma igual.	<ul style="list-style-type: none">• Para obter melhores resultados ao cortar, certifique-se de que todos os ingredientes estejam o mais seco possível. Corte os pedaços, em tamanhos iguais, até reduzir a quantidade de alimento no copo. Use pulsações muito curtas, pressionando rapidamente a função “PULSAR”

PROBLEMA	MOTIVOS E POSSÍVEIS SOLUÇÕES
É difícil de remover a unidade do balcão.	- Levante a parte da frente do produto para soltar facilmente os pés de sucção.
A unidade move-se no balcão enquanto funciona.	- Certifique-se de que a superfície e os pés da unidade estejam limpos e secos.

Para produto com defeito de não funcionamento (falha técnica), você pode ligar através do número 0800 704 0848, ou entrar em contato com a rede de assistência técnica autorizada. Consulte os postos de atendimento em nosso site www.mallory.com.br.

ATENÇÃO

- Nunca toque no conector da base (item 8) enquanto o produto estiver conectado à rede elétrica, sob o risco de choque elétrico.
- Nunca coloque as mãos ou qualquer outro utensílio, que não alimento, dentro dos copos durante o funcionamento.
- Recomendamos que as frutas sejam cortadas antes de serem colocadas no copo.
- Atenção, os copos e outras peças não deverão ser utilizados no micro-ondas.

AVISO: NUNCA DEIXE UM APARELHO FUNCIONANDO SOZINHO, SEM NINGUÉM.

CUIDADO: NÃO PROCESSE LÍQUIDOS QUENTES. DEIXE LÍQUIDOS E ALIMENTOS ESFRIAR PARA TEMPERATURA AMBIENTE ANTES DE MISTURAR.

CUIDADO: AS LÂMINAS SÃO AFIADAS! TENHA MUITO CUIDADO AO MANUSEAR O CONJUNTO DE LÂMINAS. SEMPRE AS SEGRE PELA BASE DO CONJUNTO DE LÂMINAS.

CUIDADO: NUNCA REMOVA O COPO ENQUANTO O PRODUTO AINDA ESTIVER FUNCIONANDO.

CONSELHOS E ADVERTÊNCIAS DE SEGURANÇA

- Leia atentamente este manual de instruções antes de ligar o produto e guarde-o para futuras consultas.
- Depois de desembalar completamente o produto, verifique o seu perfeito estado de funcionamento, visto que qualquer defeito de origem ou uma possível imperfeição ocasionada durante o seu transporte, encontram-se amparados pela garantia Mallory.
- Tenha cuidado se líquidos quentes forem derramados no processador de alimentos ou liquidificador, pois ele pode ser ejetado para fora do produto devido a uma evaporação repentina.
- Não instale o produto perto de objetos inflamáveis.
- Desligue-o da rede elétrica quando não estiver em uso.
- Não submergir o produto, nem o submeter a fluxo de água (ex.: sob torneira).
- Não ligue o produto sobre superfícies empoçadas de líquidos.
- Não insira nenhum objeto em qualquer abertura do produto.
- Não use o produto ao ar livre.

- Não utilize acessórios não recomendados pelo fabricante.
- Não tracione o cordão com o plugue do produto.
- Não tente transportar o produto sustentando-o pelo cordão.
- O produto deve ser conectado a uma tomada com aterramento.
- Para desplugar da tomada, puxe pelo plugue e nunca pelo cordão.
- Nunca deixe o fio encostar-se em superfícies quentes.
- Este produto deverá ser manuseado exclusivamente por adultos responsáveis. Não se deve permitir que crianças ou pessoas com suas capacidades físicas, mentais ou sensoriais reduzidas, manuseiem o aparelho.
- Mantenha o produto longe do alcance de crianças, principalmente quando estiver em uso.
- Recomenda-se que as crianças sejam vigiadas para assegurar que elas não estejam brincando com o produto.
- Este produto só deve ser utilizado para os propósitos descritos neste manual.
- Este produto não se destina à utilização por pessoas (inclusive crianças) com capacidades físicas, sensoriais ou mentais reduzidas, ou por pessoas com falta de experiência e conhecimento, a menos que tenham recebido instruções referentes à utilização do aparelho ou estejam sob a supervisão de uma pessoa responsável pela sua segurança.
- **Atenção:** As lâminas são muito afiadas, manuseie com cuidado ao colocar e retirar alimentos e principalmente lavá-las, afim de evitar acidentes.
- Não deixe o produto ligado sem supervisão.
- Assegure que suas mãos estejam secas e livres de qualquer líquido antes de conectá-lo à tomada.
- Nunca deixe água entrar em contato com o produto, ou o cabo de conexão.
- Este aparelho destina-se a ser utilizado em aplicações de uso doméstico e similares, tais como áreas de cozinha, pode ser utilizado em lojas (copas), escritórios e outros ambientes de trabalho, fazendas e chácaras, por clientes em hotéis, motéis e outros ambientes do tipo residencial, como quartos e copas.

IMPORTANTE: Este aparelho eletroeletrônico está sendo comercializado com o Plugue Padrão Brasileiro, estabelecido pela ABNT e regulamentado pelo INMETRO, propiciando maior segurança para o usuário e para as instalações elétricas.

ANOMALIAS E REPARAÇÃO

Caso o cordão de alimentação estiver danificado, somente deve ser substituído pelo fabricante, agente autorizado ou pessoa qualificada, a fim de evitar riscos. Não tente substituir você, leve o aparelho a um Serviço de Assistência Técnica Autorizada Mallory. Deve-se fazer a mesma coisa em caso de qualquer outra anomalia.

RECOMENDAÇÕES ESPECIAIS

- A Mallory não se responsabiliza por falhas decorrentes da má interpretação dos textos do manual de instruções. Havendo necessidade de maiores esclarecimentos, não deixe de consultar nosso serviço de informação ou Assistência Técnica.
- Guarde este manual em lugar seguro e consulte-os sempre que necessário.

TERMO DE GARANTIA

Prazo e concessão da garantia para produtos comercializados no Brasil.

1. Este produto é garantido pela Mallory, pelo prazo total de um ano (*), a contar da data da nota fiscal de compra pelo primeiro consumidor, contra eventuais defeitos decorrentes da fabricação ou peças que o tornem impróprio ao uso regular, desde que observadas as condições aqui especificadas.

(*) Já incluso nesse ano o prazo determinado legalmente pelo Código de Defesa do Consumidor mais a garantia adicional oferecida pela Mallory.

2. A nota fiscal de compra deste produto é parte integrante da presente garantia, devendo ser apresentado pelo consumidor a sua primeira via, no caso do uso da garantia. Se o consumidor transferir a propriedade deste produto, a garantia ficaria também transferida, sendo sempre contada a partir da data de emissão da nota fiscal da primeira aquisição do produto.

3. Os consertos em garantia somente poderão ser efetuados por um posto de assistência técnica devidamente autorizado pela Mallory.

4. As despesas de transporte do produto até o posto autorizado mais próximo são de responsabilidade do consumidor (inclusive em localidades onde não existam postos autorizados).

5. A Mallory é responsável pela definição das peças e reparos necessários para a solução do problema.

6. Durante a garantia, os reparos necessários, de acordo com a avaliação da Mallory, não terão custos para o consumidor.

EXCLUSÃO DA GARANTIA

A garantia não abrange os casos de:

1. Danos sofridos pelo produto, ou seus acessórios (peças plásticas, metálicas e vidro), em consequência de acidentes, manuseio ou uso incorreto ou em desacordo com as recomendações do seu manual.

2. Problemas com o fio de alimentação causados por falha de observação às instruções de segurança.

3. Produto que tenha sido aberto, examinado, alterado ou consertado por pessoas ou oficinas não autorizadas, ou se qualquer peça parte ou componente do mesmo estivesse faltando ou fosse caracterizada como não original.

4. Produtos que foram danificados por uso industrial, comercial ou não doméstico em geral, ou por mau uso doméstico, estarão excluídos da garantia.

5. Produto que tenha sido ligado em uma voltagem diferente da especificada no mesmo.

6. Se o número de série e/ou rastreamento que identificam o produto estiverem alterados ou manipulados de alguma forma.

7. Por casos fortuitos ou de força maior, bem como aqueles por agentes da natureza.

Relação de Postos Autorizados
Visite nosso site:

www.mallory.com.br

ou ligue para



Importante: para facilitar o atendimento, tenha em mãos o CEP (Código de endereçamento postal)

REV05-110517

CESDE IND. E COM. DE ELETRODOMÉSTICOS LTDA
Av. Com. Aviador Childerico Mota, 3.599 - Galp B - Coite
Maranguape - Ceará - Brasil
C.N.P.J. 00.153.282/0010-58